



ArcelorMittal

ArcelorMittal Ostrava a.s.

Výroční zpráva
za rok končící
31. prosince 2016

OBSAH

I. Základní informace o společnosti

Profil společnosti

Složení vrcholových orgánů a vedení společnosti k 31. prosinci 2016

Hlavní akcionáři k 31. prosinci 2016

Vydané cenné papíry

Štručná charakteristika závodů společnosti

Hlavní produkty

II. Zpráva představenstva o podnikatelské činnosti a o stavu majetku společnosti ArcelorMittal Ostrava a.s.

III. Zpráva o vztazích mezi ovládající a ovládanou osobou a o vztazích mezi ovládanou osobou a ostatními osobami ovládanými stejnou ovládající osobou dle § 82 zákona o obchodních korporacích č.90/2012 sb. za rok končící 31. prosince 2016

IV. Účetní závěrka za rok končící 31. prosince 2016

V. Zpráva nezávislého auditora

I. ZÁKLADNÍ INFORMACE O SPOLEČNOSTI

Profil společnosti

Obchodní jméno:	ArcelorMittal Ostrava a.s.
Sídlo:	Vratimovská 689/117, Kunčice, 719 00 Ostrava Doručovací číslo: 70702
Právní forma:	Akciová společnost
IČO:	45193258
DIČ:	CZ45193258
Rozhodující předmět činnosti:	Výrobní činnost společnosti je zaměřena především na výrobu a zpracování surového železa a oceli a hutní druhovýrobu. Největší podíl hutní výroby tvoří dlouhé a ploché válcované výrobky. Strojírenská výroba produkuje z největší části důlní výztuže a silniční svodidla. Servis a obslužné činnosti jsou v převážné míře zajišťovány vlastními obslužnými závody.
Zápis společnosti do obchodního rejstříku:	Krajský soud v Ostravě oddíl B, vložka 297 (spis. značka B.297)
Datum vzniku společnosti:	22.1.1992
Majoritní vlastník k 31.12. 2016:	ArcelorMittal S.A. (100 %)

Dne 7.12.2016 představenstvo schválilo záměr společnosti ArcelorMittal Ostrava a.s. prodat všechny své akcie ve společnosti ArcelorMittal Tubular Products Ostrava a.s. a ArcelorMittal Tubular Products Karviná a.s. společnosti ArcelorMittal S.A. v roce 2017, tj. v rámci skupiny ArcelorMittal.

Složení představenstva a vrcholového vedení společnosti k 31. prosinci 2016:

Vijay Mahadevan Subramanyam

- Předseda představenstva
- Generální ředitel

Jan Rafaj

- Místopředseda představenstva
- Ředitel pro personalistiku a vnější vztahy

Ashok Virupaksha Gowda Patil

- Člen představenstva

Shankaranathan Anoop Nair

- Člen představenstva
- Ředitel pro výrobu

Jiří Michálek

- Ředitel pro bezpečnost a zdraví

Petr Baranek

- Ředitel pro životní prostředí

Santosh Kumar Pandey

- Ředitel pro financování a ekonomické záležitosti

Shahab Husain

- Člen představenstva
- Ředitel pro prodej a marketing

Složení dozorčí rady k 31. prosinci 2016:

Předseda:	Augustine Kochuparampil
Místopředseda:	František Chowaniec
Členové:	Sanjay Samaddar Tapas Rajderkar Roman Bečica

Složení výboru pro audit k 31. prosinci 2016:

Předseda:	František Chowaniec
Členové:	Jean-Paul Ordioni Tapas Rajderkar

V průběhu účetního období od 1. 1. 2016 do 31. 12. 2016 došlo k následujícím změnám ve složení představenstva, dozorčí rady a výboru pro audit:

Dne 30. 3. 2016 projednal výbor pro audit rezignaci člena výboru pro audit pana Sushila Kumara Jaina.

Dne 31. 3. 2016 projednala dozorčí rada rezignaci člena dozorčí rady pana Sushila Kumara Jaina.

Dne 8. 4. 2016 projednalo představenstvo rezignaci pana Ashoka Virupaksha Gowda Patila na funkci místopředsedy představenstva a novým místopředsedou zvolila pana Jana Rafaje.

Dne 21. 4. 2016 projednalo představenstvo rezignaci pana Tapase Rajderkara na funkci předsedy a člena představenstva, a to ke dni 2. května 2016.

Dozorčí rada dne 4. 5. 2016 jmenovala náhradním členem dozorčí rady pana Tapase Rajderkara na období do konání příští valné hromady.

Valná hromada dne 10. 5. 2016:

- zvolila pana Vijaye Mahadevana Subramanyama do funkce člena představenstva, který byl dne 21. 4. 2016 jmenován náhradním členem a předsedou představenstva, a to s účinností od 2. května 2016
- zvolila pana Jana Rafaje do funkce člena představenstva ke dni 19. 11. 2016, a to na další funkční období
- zvolila pana Shankaranathana Anoopu Naira do funkce člena představenstva ke dni 19. 11. 2016, a to na další funkční období
- zvolila pana Augustine Kochuparampila do funkce člena dozorčí rady ke dni 4. 6. 2016, a to na další funkční období
- zvolila pana Tapase Rajderkara do funkce člena dozorčí rady
- zvolila pana Romana Bečicu do funkce člena dozorčí rady, a to na další funkční období
- zvolila pana Tapase Rajderkara do funkce člena výboru pro audit

Ředitelé závodů k 31. prosinci 2016

Závod 10 – Koksovna	Václav Habura
Závod 12 - Vysoké pece	Jan Haščin
Závod 13 – Ocelárna	František Kubiczek
Závod 14 – Válcovny	Alan Dorňák
Závod 17 – Válcovny plechu FM	Ivo Chmelík
Závod 3 – Údržba	Pavel Šedivý
Závod 5 – Doprava	Otto Mischinger
Závod 6 - Investice	Aditya Nath Sen
Závod 45 - Automatizace	Miroslav Hýbl

Hlavní akcionáři k 31. prosinci 2016

ArcelorMittal S.A.	100 %
--------------------	-------

Vydané cenné papíry:

Druh:	akcie
Forma:	na majitele
Podoba:	zaknihovaná, evidenci zajišťuje Centrální depozitář cenných papírů, a.s. Rybná 14, 110 05 Praha 1
Počet kusů:	12 390 257
Jmenovitá hodnota:	1 000 Kč
Celková hodnota emise:	12 390 257 000,- Kč
ISIN:	CZ 0005098251

Společnost ArcelorMittal Ostrava a.s. ve vazbě na své výrobní a obchodní aktivity vlastní majetkové podíly v řadě společností.

Účetní jednotka nemá pobočku nebo jinou část obchodního závodu v zahraničí.

Stručná charakteristika závodů společnosti

Závod 10 – Koksovna

Závod 10 – Koksovna je jedním z výrobců koksu v České republice. Na dvou koksárenských bateriích s pýchovaným provozem a velkoprostorové koksárenské baterii se sypaným provozem je roční kapacita cca 1,2 mil. tun koksu. V chemické části závodu jsou vyráběny chemické produkty (surový černouhelný dehet, surový koksárenský benzol, koksárenský plyn, kapalná síra), které jsou expedovány na domácí i zahraniční trhy.

Proces výroby koksu a koksochemických výrobků je certifikován společností Bureau Veritas a splňuje požadavky systému jakosti dle EN ISO 9001, environmentálního systému dle EN ISO 14001 a BOZP dle BS OHSAS 18001.

Závod 12 – Vysoké pece

Závod 12 – Vysoké pece disponuje čtyřmi vysokými pecemi. V současné době je pro naplnění požadavků odběratelů surového železa dostatečný provoz dvou vysokých pecí s roční kapacitou výroby přes 2 miliony tun surového železa.

Převážná část produkce tekutého surového železa je spotřebována závodem 13 – Ocelárna, zhruba 3,5 % produkce surového železa je zpevňováno na licím stroji, a to v několika sortimentních třídách dle požadavků zákazníků na chemické složení těchto pevných ocelárenských nebo slévárenských surových želez. Objemově nejmenší část produkce (asi 0,5 %) je určena pro slévárnu společnosti AMEPO.

Mimo výrobu surového železa a aglomerátu, který je pouze pro vlastní spotřebu, jsou externím zákazníkům prodávány výrobky z vysokopecní strusky, a to jednak struskové kamenivo v několika granulometrických sortách vyráběných zejména pro stavební účely a dále vysokopecní granulát pro další zpracování v cementárnách a případně sklárnách.

Provoz 124 – Hutní energetika zajišťuje distribuci energetických médií a servis, a to i ostatním závodům v této oblasti. Od 1. 12. 2016 provoz 124 převeden pod závod 3 – Údržba.

Sortiment výroby surového železa i struskových výrobků splňuje požadavky EN ISO 9001, EN ISO 14001, EN ISO 50001 a BS OHSAS 18001 a byl každoročně pravidelně certifikován společností TÜV NORD, od letošního roku firmou Bureau Veritas. Certifikační orgán potvrdil shodu systému řízení jakosti pro výrobu a dodávání ocelárenského a slévárenského surového železa a výrobků z vysokopecní strusky s normou ČSN EN ISO 9001.

Závod 13 – Ocelárna

Závod 13 – Ocelárna je největším výrobcem oceli v České republice. Ocel se vyrábí kyslíkovým pochodem v Tandemových pecích s roční kapacitou přes 3 mil. tun. Veškerá tekutá ocel před odléváním na ZPO se mimopecně zpracovává na pánvových pecích. Tekutá ocel pro modernizované ZPO č. 1 s elektromagnetickým mícháním oceli je možno zpracovat na vakuovací stanici pro dosažení požadovaných parametrů, zejména odplynění oceli a zvýšení čistoty oceli. Veškerá vyrobená tekutá ocel se sekvenčně odlévá na třech zařízeních ZPO do sochorů, bram či bramek.

Výroba tekuté oceli a plynule litých předlitků je certifikována společností Bureau Veritas a splňuje požadavky systému jakosti dle EN ISO 9001, environmentálního systému dle EN ISO 14001 a BOZP dle BS OHSAS 18001, a dále certifikáty na výrobu uhlíkových, uhlíkomanganových a legovaných ocelí firmy Lloyd's Register.

Závod 14 – Válcovny

Závod 14 – Válcovny je největším finálním výrobcem společnosti ArcelorMittal Ostrava a.s. Zpracovává převážně ocel, která se dopravuje ze závodu 13 - Ocelárny ve formě plynule litých předlitků. Vyrábí a dodává válcované výrobky pro tuzemský i zahraniční trh. Hotovní tratě reprezentují dvě profilové tratě (HCC a SJV), drátovou trať (KD), sortiment profilů a drátů.

Válcovací trať HCC vyrábí střední a hrubou profilovou ocel od jednoduchých tyčí kruhových, přes tvarové profily až po profily speciálních průřezů. Tato trať rovněž vyrábí profily ocelových důlních výztuží a plochou ocel šířky 130 až 180 mm.

Středojemná válcovna (SJV) vyrábí široký sortiment válcovaného materiálu, jemnou a střední profilovou ocel základních tvarů, tyče kruhové, ploché, tyče pro výztuž do betonu v žebírkovém provedení a v provedení šroubovatelném – sortiment řady AMTB a některé speciální profily pro automobilový průmysl.

Kontidrátová trať (KD) vyrábí ocelový drát válcovaný za tepla průměrů 5,5 – 14 mm ve svitcích pro další zpracování v tažárnách drátů a výrobnách ocelových výztuží do betonu

Integrovaný systém řízení výroby je certifikována společností Bureau Veritas a splňuje požadavky systému jakosti dle EN ISO 9001, environmentálního systému dle EN ISO 14001 a BOZP dle BS OHSAS 18001. Rovněž je certifikována společností TÜV NORD CERT, s.r.o. pro systém energetického managementu dle En ISO 50001.

Provoz 64 – Válcovna pásů

Provoz 64 - výroba za tepla válcované ploché oceli ve svitcích.

Provoz 65 – Svodidla a důlní výztuže

Provoz 65 – Svodidla a důlní výztuže je největším výrobcem silničních ocelových záchytných systémů (svodidel) a důlních ocelových výztuží v České republice.

Výroba silničních ocelových záchytných systémů a důlních ocelových výztuží je certifikována společností Bureau Veritas a splňuje požadavky systému jakosti dle EN ISO 9001, environmentálního systému dle EN ISO 14001 a BOZP dle BS OHSAS 18001.

Závod 17 – Válcovny plechu FM

Závod 17 – Válcovny plechu FM je finálním výrobcem společnosti ArcelorMittal Ostrava a.s. Zpracovává za tepla válcované ocelové pásy válcováním za studena. Vyrábí a dodává válcované výrobky pro tuzemský i zahraniční trh. Hlavním produktem závodu 17 – Válcovny plechu FM jsou ocelové pásy pro elektro technický průmysl a dále ocelové pásy a plechy z legovaných a nelegovaných ocelí.

Závod 17 má společností Bureau Veritas certifikovaný integrovaný systém řízení a splňuje požadavky norem EN ISO 9001 v oblasti kvality, EN ISO 14001 v oblasti ochrany životního prostředí a BS OHSAS 18001 v oblasti bezpečnosti a ochrany zdraví při práci.

Závod 3 – Údržba

Závod 3 – Údržba představuje opravárenský a údržbářský komplex, zajišťující potřeby výrobních závodů při údržbě, opravách, modernizacích výrobního zařízení a investiční výstavbě.

Dále zajišťuje inspekční kontroly a údržbu (strojní, elektro, hydrauliky a automatizovaných systémů řízení), tvorbu ročního plánu oprav, sledování nákladů na opravy, revize ocelových konstrukcí a diagnostická měření. Provádí údržbu vyzdívek (koksové baterie, vysoké a tandemové pece, pojízdné mísiče a ohřívací pece) a opravy hutních vozů.

Závod 3 – Údržba je pro provádění opravárenských a údržbářských činností certifikován společností Bureau Veritas, způsobilost je pravidelně prověřována společností Bureau Veritas Certification Holding SAS.

Opravy a montáže strojních zařízení hutí a příbuzných oborů; opravy a údržba elektrozařízení; údržba staveb a žáruvzdorných vyzdívek jsou certifikovány společností Bureau Veritas a splňuje požadavky systému jakosti dle EN ISO 9001, environmentálního systému dle EN ISO 14001 a BOZP dle BS OHSAS 18001.

Závod 5 – Doprava

Pro zajištění dopravních potřeb akciové společnosti disponuje závod lokomotivami, speciálními kolejovými vozidly, železničními vozy a železniční infrastrukturou.

Železnice přepravuje suroviny, materiál, polotovary a hotové metalurgické výrobky.

Závod 5 - Doprava pro společnost provozuje železniční dráhu-vlečku a drážní dopravu na této vlečce, zajišťuje celní služby a koordinuje služby externích dodavatelů v oblasti silniční nákladní dopravy a zaměstnanecké dopravy.

Mezi další poskytované služby patří provozování osobních vozidel, vážení na kolejových a silničních váhách, měření radiace vozových a silničních zásilek.

Pro společnost plní závod rovněž funkci správce tzv. studeného odvalu, kde se zpracovávají a následně ukládají odpady, vznikající při výrobních procesech ve společnosti.

V kompetenci závodu 5-Doprava je rovněž vykládka surovin pro zajištění výroby vysokopecního závodu.

Závod 6 – Investice

Hlavní funkcí závodu je zodpovědnost za řízení oblasti strategického plánování, přípravy, řízení a realizaci investic a investičních projektů v ArcelorMittal Ostrava a.s. za účelem reprodukce a rozvoje její výrobní základny. Tuto činnost vykonává napříč všemi útvary ArcelorMittal Ostrava a.s. a to včetně jejích dceřiných společností a společností s majetkovou účastí. V plném rozsahu svého zaměření je zodpovědný za komunikaci s nadřízenými korporátními strukturami a orgány státní správy.

Hlavní produkty

Hutní prvovýroba

- Výroba surového železa
- Metalurgický koks s příslušnou průvodní kokso-chemickou produkcí (surový benzol, koksárenský dehet, koksárenský plyn, kapalná síra)

Hutní výroba

- Oceli neušlechtilé, mikrolegované a legované
- Elektrotechnické oceli dle KN 41 3161, KN 41 3162, KN 41 3163 a KN 41 3164, KN 41 3170 (trafoocel) na výrobu pásů určených pro válcování za studena, oceli odolné proti atmosférické korozi dle ČSN EN 10 025-5 (ČSN EN 10 155)
- Plynule lité předlitky čtvercového, obdélníkového a kruhového průřezu
- Odlévané formáty
Kvadráty: 115 mm, 160 mm a 180 mm
Bramky: 105 x 160 mm
Kruhové: D 130 mm, D 160 mm, D 200 mm, D 270mm, D 350 mm, D 400 mm
Bramy: 740 – 1575 mm x 150 mm
- Oceli neušlechtilé, mikrolegované a legované
- Elektrotechnické oceli dle KN 41 3161, KN 41 3162, KN 41 3163 a KN 41 3164, KN 41 3170 (trafoocel) na výrobu pásů určených pro válcování za studena, oceli odolné proti atmosférické korozi dle ČSN EN 10 025-5 (ČSN EN 10 155)
- Tyče jednoduchého a tvarového průřezu válcovaných za tepla
- Válcovaný pás za tepla na trati P 1500
- Válcování pásu s oválnými výstupky na trati P 1500
- Válcované dráty
- Výroba ocelových tenkostěnných profilů tvářených za studena
- Důlní výtzuže a tunely
- Ocelové záchytné systémy (svodidla)
- Betonářská ocel
- Vysokopeční strusky a ocelářské strusky upravené
- Vysokopeční aglomerát

II. Zpráva představenstva o podnikatelské činnosti a o stavu majetku společnosti ArcelorMittal Ostrava a.s.

1. Činnost představenstva

V období od 1. 1. 2016 do 2. 5. 2016 zabezpečovalo obchodní vedení společnosti ArcelorMittal Ostrava a.s. (dále jen společnost) představenstvo ve složení:

předseda představenstva	- pan Tapas Rajderkar
místopředseda představenstva	- pan Ashok Virupaksha Gowda Patil
členové představenstva	- pan Jan Rafaj - pan Shankaranathan Anoop Nair - pan Shahab Husain

Dne 8. 4. 2016 představenstvo společnosti vzalo na vědomí rezignaci pana Ashoka Virupaksha Gowda Patila na funkci místopředsedy představenstva a novým místopředsedou představenstva byl zvolen pan Jan Rafaj.

Dne 21.4.2016 představenstvo společnosti vzalo na vědomí rezignaci předsedy a člena představenstva pana Tapase Rajderkara ke dni 2. května 2016 a zvolila náhradním členem představenstva pana Vijaye Mahadevana Subramanyama od 2. května 2016, a to na období do příštího zasedání valné hromady.

V období od 8. 4. 2016, resp. 2. 5. 2016 do 31. 12. 2016 zabezpečovalo obchodní vedení společnosti ArcelorMittal Ostrava a.s. (dále jen společnost) představenstvo ve složení:

předseda představenstva	- pan Vijay Mahadevan Subramanyam
místopředseda představenstva	- pan Jan Rafaj
členové představenstva	- pan Ashok Virupaksha Gowda Patil - pan Shankaranathan Anoop Nair - pan Shahab Husain

V období od 1. 1. do 31. 12. 2016 se uskutečnilo 26 zasedání představenstva společnosti, z toho 5 formou per rollam.

2. Hospodářské výsledky

Společnost ve sledovaném období od 1. ledna 2016 do 31. prosince 2016 vytvořila zisk před zdaněním ve výši 1 401 mil. Kč. Celkový výsledek hospodaření po zdanění za účetní období představuje zisk ve výši 1 308 mil. Kč.

Za sledované období byl vytvořen provozní hospodářský výsledek – zisk ve výši 357 mil. Kč a finanční hospodářský výsledek - zisk ve výši 1 044 mil. Kč.

Celkové tržby společnosti za prodej vlastních výrobků a služeb činily za uvedené období 28 786 mil. Kč.

K 31.12.2016 vykazovala společnost aktiva celkem ve výši 30 646 mil. Kč. Hodnota stálých aktiv činí 13 776 mil. Kč, z toho dlouhodobý hmotný majetek 10 647 mil. Kč a dlouhodobý finanční majetek 1 358 mil. Kč. Hodnota vlastního kapitálu činila 20 366 mil. Kč.

3. Výroba a obchod

V hodnoceném období naše společnost vyrobila 1 395 578 t dlouhých výrobků (hrubá trať, středojemná trať, drátová trať a strojírenské výrobky), 741 509 t plochých výrobků (Steckel Mill) a 90 287 t plochých výrobků válcovaných za studena. Produkce mokrého koksu činila 1 150 322 t, surového železa 2 046 682 t a výroba tekuté oceli činila 2 457 001 t.

4. Ochrana životního prostředí

V roce 2016 společnost plnila všechny limity stanovené v oblasti životního prostředí.

Česká inspekce životního prostředí (dále jen ČIŽP) provedla v roce 2016 celkem 11 kontrol ve vztahu k plnění povinností v oblasti ochrany ovzduší a to včetně ohlašovacích povinností. Po třech kontrolách provedla ČIŽP na závodě 12 – Vysoké pece, závodě 13 – Ocelárna a na závodě 17 – Válcovny plechu Frýdek Místek, 1 kontrola byla provedena na závodě 10 - Koksovna a provoze 65 - Zinkovna. Při kontrolách nebylo zjištěno porušení podmínek zákona č. 201/2012 Sb., o ochraně ovzduší a porušení podmínek uvedených v platných integrovaných povoleních (IP).

Veškeré limity stanovené pro odpadní vody vypouštěné z ArcelorMittal Ostrava a.s. do vod povrchových a do kanalizace pro veřejnou potřebu byly dodrženy.

V roce 2016 provedl Krajský úřad Moravskoslezského kraje jednu kontrolu plnění podmínek IP na závodě 17 – Válcovny plechu FM – Teplárna. Při této kontrole nebylo zjištěno žádné porušení podmínek daných platným IP.

V prosinci 2016 byly ukončeny 3 přezkumy integrovaných povolení (závody 10, 12 a 13) se zaměřením na úpravu tzv. Zvláštních podmínek provozu (dále ZPP)", které se uplatňují při vyhlášení smogové regulace. Do nových ZPP, které jsou platné od 12/2016 byly zapracovány skutečnosti vyplývající z ekologických opatření realizovaných v uplynulém roce.

Vzhledem k mimořádně příznivému vývoji srážkové činnosti v druhé polovině února 2016 oznámil správce povodí naší společnosti dne 22. 2. 2016 zrušení zavedených regulačních opatření v odběru povrchové vody z vodního díla Žermanice. Společnost ArcelorMittal Ostrava a.s. se od tohoto data vrátila k běžnému režimu odběru povrchové vody ze svého hlavního zdroje. Opatření proti dlouhodobému hydrologickému suchu, které postihlo zejména od měsíce června 2015 celý Moravskoslezský kraj, prováděla naše společnost v koordinaci s Povodím Odry, s.p., a dalšími odběrateli od poloviny září 2015. Díky přijatým opatřením se podařilo situaci na vodním díle Žermanice stabilizovat, čímž bylo zabráněno dalšímu snížení odběrů povrchové vody z tohoto zdroje a následnému omezení výroby v naší společnosti.

Problematika řešení ekologických závazků vzniklých před privatizací je nadále řešena na základě dvou samostatných smluv se státem. Společnost požádala v roce 2015 o prodloužení termínu pro sanaci do roku 2024 pro lokality v areálu společnosti a do roku 2023 pro lokalitu Skatulův Hliník ve Frýdku-Místku. Těmto žádostem ČIŽP vyhověla.

5. Investice

V roce 2016 byly realizovány investice v celkové výši 326 mil. Kč, z toho zejména do projektů zlepšení životního prostředí investovala společnost 47 mil. Kč, do obnovy zařízení 149 mil. Kč a do zvýšení bezpečnosti 58 mil. Kč.

Nad rámec vlastních investičních prostředků společnost získala dotace ze Státního fondu pro životní prostředí v celkové hodnotě 65 milionů Kč na 2 ekologické projekty:

- | | |
|--|------------|
| - Odprášení odléváren vysoké pece č. 3 | 41 mil. Kč |
| - Snížení fugitivních emisí chladících pásů Aglomerace Sever | 24 mil. Kč |

Největším investičním projektem v hodnoceném období byla Modernizace kazet na 2. a 3. válcovacím pořadí ve výši 26 mil. Kč, které budou používány přednostně při výrobě ploché pružinové oceli a produktů typu AMTB (závitové tyče).

Rozčlenění investic po jednotlivých závodech:

- Na závodě 10 – Koksovna byly realizovány projekty Retenční nádrž na domovní čističku odpadních vod (BČOV), Požární ochrana dopravníků uhlí, Vážení vsázky na plnicích vozech KB11 a další projekty v celkové výši 70 mil. Kč.
- Na závodě 12 – Vysoké pece – byly ukončeny projekty Obnova ohříváčů větru na VP 2, Odprášení zásobování rudného mostu a byly realizovány další projekty ve výši 44 mil. Kč.
- Na závodě 13 – Ocelárna – byly zahájeny projekty Vodní chlazení TP 6, ZPO3: Výměna systému zvedáče, ZPO3: Výměna tažné a rovnací stolice proudu 2-6, ZPO3: Výměna válečkového dopravníku za palčící stroj a další projekty v celkové výši 67 mil. Kč.
- Na závodě 14 – Válcovny – byla ukončena modernizace kazet na 2. a 3. válcovacím pořadí, 2. fáze klimatizace pro měnárny, Automatizace úseku teplých pil tratě HCC, Indukční měřiče na hrubém a hotovném pořadí na kontidrátové trati (KD), Dělicí linka s pilou a další. Investice na závodě Válcovny celkově dosáhly výše 124 mil. Kč.
- Na závodě 17 – Válcovny plechu FM - byly realizovány Měřič příčného profilu KV02, Sklad chemických látek a menší projekty v celkové výši 19 mil. Kč

Společnost také realizovala menší projekty v oblasti bezpečnosti práce, např. bezpečnostní a provozní opatření na rudném mostě, horizontální záchytné systémy na středojemné válcovně (SJV) a kontidrátové trati (KD), klimatizace na jeřáby pro všechny tratě apod.

6. Výzkum a vývoj

Výzkum a vývoj tvoří významnou složku podnikatelské činnosti společnosti. Výzkumné a vývojové aktivity se soustřeďují zejména na dvě základní oblasti výroby, kterými jsou výroba plynule litéch sochorů a bram a válcování hotových výrobků za tepla a za studena. Mimo uvedené činnosti pokrývá část výzkumu a vývoje i úkoly, vyplývající z výroby energií a surového železa. Samostatnou součástí pak tvoří koksochemický výzkum, jenž se současně zúčastňuje významným podílem na řešení korporátních úkolů celé skupiny ArcelorMittal.

Pro aktivity spojené s globálními otázkami celé skupiny ArcelorMittal je využívána rovněž kooperace s AM Global R&D (výzkum a vývoj). Zde by bylo možné zmínit především spolupráci v oblasti využití numerických simulací, implementace řídicích modelů výrobních technologií a jejich optimalizaci, zajišťování transferu know-how a vývoje nových výrobků. Nedílnou součástí všech aktivit výzkumu a vývoje ArcelorMittal Ostrava a.s. tvoří v souvislosti s plánovanými investicemi i činnosti, zaměřené na jejich podporu.

Vybrané části úkolů jsou řešeny rovněž za pomoci specializovaných pracovišť, především vysokých škol a externích projekčních a výzkumných center, která disponují unikátními zkušebními zařízeními, vlastním know-how a specializovaným softwarovým vybavením.

Nedílnou součástí tvoří spolupráce s lokálním i korporátním zákaznickým servisem, který je jedním ze zdrojů podnětů pro rozvoj a zvyšování kvality finálních výrobků. Vybrané projekty jsou rovněž součástí koncepce trvalého zlepšování, jako jednoho z nástrojů pro zavádění ekonomicky přijatelných řešení provozních problémů.

V roce 2016 byl výzkum a vývoj společnosti ArcelorMittal Ostrava a.s. zaměřen na řešení problematiky optimalizace technologií výroby (včetně implementace průmyslových modelů) a zavádění nových výrobků.

V rámci výroby koksu bylo řešeno několik projektů. Ve spolupráci s VŠB-TU byla provedena materiálová a energetická bilance provozu odsíření koksárenského plynu a byla stanovena doporučení pro optimalizaci koksochemického provozu z hlediska úspor energií a zvýšení efektivity vypírání vedlejších produktů. V poloprovozním měřítku byl vyzkoušen vliv detergentu Kurilin na zvýšení sypné hustoty uhelné vsázky.

Korporační koksárenské Centrum zahájilo řešení RFCS (Výzkumný fond pro uhlí a ocel) projektu BINGO se zaměřením na provozní měření vnitřního tlaku plynu v provozu koksárenských baterií.

V rámci technických asistencí pro výrobní jednotky ArcelorMittal lze zmínit poloprovozní koksovací zkoušky pro AM Vanderbijlpark, Kryviy Rih, Krakow a AM Zenica.

Projekty týkající se výroby surového železa byly věnovány zejména zavedení modelu pro monitoring dmýchání vysokopečního větru, modelu pro distribuci vsázky a teplotního monitoringu šachty vysoké pece. Významná část řešitelských kapacit

byla věnována zavedení a odladění expertního systému řízení vysoké pece. Tyto aktivity byly řešeny ve spolupráci s globálním výzkumem ArcelorMittal.

Na závodě 13 - Ocelárna pokračovalo řešení zavádění výroby kovářenských jakostí, jakostí pro železniční aplikace a automobilový průmysl. Na stanici vakuového odplynění oceli bylo nainstalováno ve spolupráci s globálním výzkumem ArcelorMittal unikátní zařízení Kettlor, které dále zvýší stabilizaci podmínek procesu vakuového odplynění oceli. V rámci grantového projektu a ve spolupráci s VŠB-TU Ostrava, byla řešena technologie v oblasti tuhnutí oceli během odlévání kruhových sochorů velkých průměrů. Rovněž byla řešena problematika výroby sochorů pružinových ocelí, tak jako odlévání sochorů na ZPO č. 3 pomocí uzavřeného odlévání.

V oblasti pánvové metalurgie byla pozornost věnována především optimalizaci tepelné práce vyzdívky pánve postupným zaváděním vysoce účinné izolace, aktualizací modelu pro výpočet entalpie a tepelných ztrát vyzdívkou a vyhodnocením vlivu provozních faktorů na životnost vyzdívky pánve.

Z oblasti technologie válcování lze uvést úkol, který se zabýval zavedením výroby betonářské oceli KRYBAR -620@ v průměrech 16 až 32 mm válcované na Středojemné válcovně. Úkol zaměřený především na úhelníky a profily ve vývoji výšepevných jakostí S420M byl řešen na obou profilových tratích. Mezi úkoly, které navazují na úkoly řešené na závodě 13 – Ocelárna, patřilo válcování pružinových jakostí. Nově byl zahájen projekt pro zavedení výroby žebírkové oceli ve svitcích pomocí technologie „cold stretching“ v průměrech 8, 10, 12 mm.

V sortimentu bezešvých trub bylo započato s ověřováním výroby doposud nevyráběných jakostních stupňů trub se zvýšenými pevnostními vlastnostmi ve stavu po válcování za tepla, resp. po normalizačním žíhání, či tzv. kotlových trub stupně P91 (až 9,5 % Cr). Problematika jakostní, konkrétně zlepšení rozměrových charakteristik trub, byla řešena pomocí počítačové (FEM) simulace, která byla realizována ve spolupráci s VŠB – TUO.

V rámci výroby trafoocelí byly úkoly zaměřeny na optimalizaci vlastností vstupního materiálu (za tepla válcované pásy) pro dosažení co nejlepších finálních magnetických vlastností pásu po válcování za studena. Dále byl řešen úkol zaměřený na stanovení kvalitativních parametrů MgO, které mají přímý dopad na výslednou kvalitu trafoocelí. Zásadní byl úkol pro nalezení řešení optimální varianty použití nového typu finální izolace bez přídavku Cr⁶⁺.

V období od 1. 1. 2016 do 31. 12. 2016 bylo řešeno 45 výzkumných úkolů v 6 základních zaměřeních, přičemž v daném období bylo 17 úkolů ukončeno a 14 nových zahájeno. Vlastní náklady na řešení výzkumných a vývojových projektů činily 15 128 tis. Kč.

Dále byl řešen jeden programový projekt, na který byla poskytnuta dotace Technologickou agenturou ČR v celkové výši 1 242 tis. Kč.

Celkové náklady na výzkum a vývoj včetně dotací za dané období činily 16 370 tis. Kč.

7. Patenty a licence

1. Společnost je majitelem čtyř kombinovaných ochranných známek



jedné obrazové ochranné známky Společenství



a jedné slovní grafické ochranné známky pro třídu výrobků 6 – surové železo.

FORMET

Společnost je na základě smluvního souhlasu oprávněna používat pro označování vybraných výrobků slovní ochrannou známku

ARCOROX

rovněž je oprávněna používat kombinovanou ochrannou známku



ArcelorMittal

2. Společnost je majitelem 2 platných patentů a 17 užitných vzorů, především pro výrobu a montáž silničních svodidel, které jsou zaregistrovány u Úřadu průmyslového vlastnictví České i Slovenské republiky.

3. Dále, je společnost vlastníkem průmyslového vzoru Společenství, kterým je zajišťována ochrana designu vyráběných svodidel.

4. Společnost je poskytovatelem licence k výrobě a montáži chráněných silničních záchytných systémů na území ČR a SR. Nabyvatelem licence je společnost KLS, s.r.o.

5. Dále je ArcelorMittal Ostrava a.s. společně s OKD, a.s. spoluvlastníkem know-how k výrobě důlních ocelových výztuží.

8. Integrovaný systém řízení (IMS)

Integrovaný systém je tvořen organizační strukturou, odpovědnostmi, procesy, činnostmi, postupy a zdroji potřebnými pro řízení a realizaci jakosti, ochrany životního prostředí, hospodaření s energií, bezpečnosti a ochrany zdraví při práci a prevenci závažných havárií. Zahrnuje všechny závody a útvary ArcelorMittal Ostrava a.s. a vybrané dceřiné společnosti (dále jen DS).

V roce 2016 byly z hlediska IMS úspěšně zvládnuty všechny organizační změny společnosti.

EnMS (Systém hospodaření s energií) splňuje požadavky standardu EN ISO 50001 a v únoru 2016 byl úspěšně certifikován společností TÜV Nord Czech.

QMS (Systém řízení kvality), EMS (Systém environmentálního řízení) a HSMS (Systém bezpečnosti a ochrany zdraví při práci) splňují požadavky EN ISO 9001, EN ISO 14001 a BS OHSAS 18001. Na podzim 2016 společnost a DS úspěšně absolvovaly recertifikační audit QMS, EMS a HSMS u společnosti BUREAU VERITAS. V roce 2017 bude proveden 1. kontrolní audit, rozšířený o přechod na QMS a EMS dle nových vydání EN ISO 9001:2015 a EN ISO 14001:2015.

Systém prevence závažných havárií je ve společnosti budován ve smyslu zákona č. 224/2015 Sb. V roce 2016 byla provedena aktualizace bezpečnostní dokumentace dle nového zákona a byla předložena KÚ MSK. V současné době probíhá správní řízení ve věci schválení návrhů bezpečnostní dokumentace.

Vrcholové vedení společnosti a DS vyhlásují Politiku a Cíle IMS jako vyjádření svého postoje k zabezpečení IMS. K jejich naplňování jsou přijímány na závodech, v ÚVAS a v DS programy a úkoly IMS.

V QMS společnost prokazuje svoji schopnost trvale poskytovat výrobek, který splňuje požadavky zákazníka. Cíle a úkoly vyhlášené v oblasti QMS jsou zaměřeny zejména na trvalé zlepšování, přípravu a vývoj nových výrobků, procesů a výrobních zařízení, realizaci změn výrobků, technologií nebo procesů, splnění požadavků zákazníka, stanovení limitů v oblasti kvality výroby a zvyšování odborné způsobilosti zaměstnanců.

V EMS společnost identifikuje environmentální aspekty, které ovlivňují, případně mohou ovlivnit, životní prostředí. Cíle, programy a úkoly jsou zaměřeny na snižování negativního vlivu na životní prostředí.

V HSMS jsou identifikována, hodnocena a řízena bezpečnostní rizika. Cíle, programy a úkoly jsou zaměřené na odstranění rizik nebo na minimalizaci neodstranitelných rizik.

V EnMS je cílem snížení energetické náročnosti, zlepšení energetické účinnosti, využívání a spotřeby energie.

V systému PZH je cílem předcházet možnosti vzniku mimořádných událostí, jejichž důsledky by mohly mít negativní vliv na zdraví zaměstnanců, životní prostředí a majetek.

V souladu s legislativními požadavky v cílových exportních zemích, vlastní společnosti certifikáty na všechny stanovené výrobky.

9. Personální politika

S účinností od 1.4. 2016 byl uzavřen na základě kolektivního vyjednávání dodatek č. 1/2016 ke Kolektivní smlouvě na roky 2013-2015.

Průměrná mzda činila ve společnosti 36 484 Kč. Konečný počet zaměstnanců k 31.12. 2016 činil 4 533 osob. Průměrný přepočtený počet zaměstnanců za období leden-prosinec činil 4 536 osob.

V roce 2016 probíhala setkání GŘ AMO se všemi zaměstnanci AM Ostrava, včetně dceřiných společností, na kterých GŘ diskutoval se zaměstnanci o tématech BOZP. V měsíci říjnu proběhl recertifikační audit systému řízení BOZP společnosti podle požadavků ČSN OHSAS 18001 auditorskou firmou Bureau Veritas, výsledkem bylo udělení certifikátu. Stejně jako v uplynulých letech byl rozvíjen korporátní projekt „Journey to zero – Cesta k nulové úrazovosti“ s cílem stát se nejbezpečnější ocelářskou společností na světě. Je udržována 5. (nejvyšší) úroveň korporátních bezpečnostních standardů v různých oblastech, např. odpojování a zajišťování agregátů, stísněné prostory, práce ve výškách, jeřáby a zdvihací zařízení, železniční doprava a řízení externích firem. Tyto standardy jsou přísnější než česká legislativa a cílem jejich implementace je prevence všech pracovních úrazů.

Vrcholovými manažery společnosti bylo v roce 2016 provedeno 510 vrstvených auditů, středním managementem 9918 auditů na dílnách a pracovištích. Opětovně byly uspořádány v měsíci dubnu „Den zdraví a bezpečnosti“ a v měsíci září „Týden pro podporu zdraví“ s cílenými programy korporace ArcelorMittal a vlastními doprovodnými akcemi.

Pokračoval projekt „Shared vigilance – Vzájemná ostražitost“ s cílem rozšířit myšlenku starat se nejen o svou bezpečnost, ale také o bezpečnost kolegů a spolupracovníků.

Partnerství mezi odbory a managementem společnosti v oblasti bezpečnosti a ochrany zdraví při práci bylo zajištěno celoroční spoluprací při pravidelně konaném „Výboru BOZP“.

V období od 1. 1. 2016 do 31. 12. 2016 evidovala společnost 7 absenčních úrazů. Z tohoto počtu se jeden absenční úraz stal zaměstnanci, přidělenému agenturou práce. Pracovní neschopnost z důvodu pracovních úrazů v analyzovaném období byla 895 zameškaných kalendářních dnů. Počet uznaných nemocí z povolání v roce 2016 činil 17. Během celého roku 2016 byly zveřejňovány a komunikovány závažné pracovní úrazy a události, ke kterým došlo v ostatních jednotkách v rámci skupiny ArcelorMittal za účelem prověření, zda se obdobná rizika vyskytují na pracovištích naší společnosti a stanovení opatření k jejich snížení. Nadále byla prováděna školení, včetně on-line školení vedoucích zaměstnanců a praktická aplikace bezpečnostních pětiminutovek, vyšetřování úrazů ve spolupráci se zaměstnanci. V rámci řízení BOZP zaměstnanců externích společností, působících v areálu společnosti jsou prováděna školení v oblasti rizik BOZP, před každou směnou je prováděna „Analýza rizik na poslední chvíli“ (LMRA). V roce 2016 pokračovala školící kampaň „Upozorni mě!“, v rámci této akce bylo již proškoleny 1541 zaměstnanců

společnosti. V roce 2016 byly v rámci telefonní linky BOZP řešeny dvě připomínky zaměstnanců, týkající se bezpečnosti.

10. Události, které nastaly po datu účetní závěrky

Dne 20. 1. 2017 společnost ArcelorMittal Ostrava a.s. prodala všechny své akcie ve společnosti ArcelorMittal Tubular Products Ostrava a.s. a ArcelorMittal Tubular Products Karviná a.s. společnosti ArcelorMittal S.A. , tj. v rámci skupiny ArcelorMittal.

S účinností od 2. 5. 2017 se stal na základě rozhodnutí představenstva ArcelorMittal Ostrava a.s. novým předsedou představenstva Bc. Ashok Virupaksha Gowda Patil, MBA a pan Pradhan Suyash Kumar byl jmenován náhradním členem představenstva.

Předseda představenstva pan Bc. Vijay Mahadevan Subramanyam, MBA byl odvolán z představenstva ke dni 30. 4. 2017.

11. Předpokládaný vývoj a strategie společnosti ArcelorMittal Ostrava a.s. v roce 2017

Hlavní strategií společnosti je bezpečná a udržitelná výroba ocelových výrobků šetrným způsobem k životnímu prostředí. Společnost zaměřuje svou strategii k dosažení akčního plánu do roku 2020 soustředěním se na transformační projekty, kvalitu výrobků a služeb ve všech oblastech jak výroby, tak služeb vedoucích ke spokojenosti zákazníků.

V Ostravě

Představenstvo
ArcelorMittal Ostrava a.s.
Tato zpráva byla projednána a schválena na zasedání představenstva
ArcelorMittal Ostrava a.s.

III. Zpráva o vztazích mezi ovládající a ovládanou osobou a o vztazích mezi ovládanou osobou a ostatními osobami ovládanými stejnou ovládající osobou dle §82 zákona o obchodních korporacích za rok končící 31.12.2016

V souladu s ustanovením §82 zákona o obchodních korporacích č.90/2012 sb. byla zpracována zpráva o vztazích mezi společností **ARCELORMITTAL S.A.**, se sídlem 24-26, Boulevard d'Avranches, L - 1160 Lucemburk, Lucemburské Velkovévodství (dále „ovládající osoba“) jako osobou ovládající a společností **ArcelorMittal Ostrava a.s.**, se sídlem Vratimovská 689/117, Kunčice, 719 00 Ostrava, Doručovací číslo: 70702 (dále „ovládaná osoba“ nebo také „AMO“) jako osobou ovládanou, a o vztazích mezi ovládanou osobou a ostatními osobami ovládanými stejnou ovládající osobou za rok končící 31.12.2016. K 31.12.2016 vlastnila rodina pana L. N. Mittala v ovládající společnosti podíl ve výši 37,46 %.

Ovládající osoba jakožto jediný akcionář řídí ovládanou osobu prostřednictvím působnosti valné hromady.

Společnost v této zprávě vykazuje transakce se spřízněnými osobami, které jsou součástí skupiny ArcelorMittal k 31.12.2016.

Ze vztahu s ovládající osobou a ze vztahů s osobami ovládanými stejnou ovládající osobou neplynou pro společnost žádné nevýhody nebo rizika, smlouvy uzavřené s ovládající osobou a osobami ovládanými stejnou ovládající osobou respektují podmínky běžného obchodního styku, přičemž smluvní stany tyto smlouvy považují za oboustranně výhodné.

Hlavní úlohou naší společnosti ve skupině je výroba zejména dlouhých a plochých výrobků.

Na základě vynaloženého úsilí představenstvo ovládané společnosti prohlašuje, že níže uvedený výčet propojených osob, se kterými ovládaná osoba v roce končícím 31.12.2016 uskutečnila plnění a protiplnění, reprezentuje všechny subjekty, které jsou k dnešnímu dni společnosti ArcelorMittal Ostrava a.s. známy.

I. Plnění a protiplnění na základě uzavřených smluv

Mezi ovládanou osobou a ovládající osobou a mezi ovládanou osobou a ostatními osobami ovládanými stejnou ovládající osobou byla v roce končícím 31. prosince 2016 uskutečněna na základě uzavřených smluv následující plnění a protiplnění.

Z poskytnutých plnění a protiplnění na základě uzavřených smluv nevznikla ovládané osobě žádná újma.

Ze strany společnosti nebyly učiněny žádné jiné právní úkony, ani přijata jiná opatření, která by byla v zájmu nebo na popud ovládající osoby či v zájmu nebo na popud ostatních osob ovládaných stejnou ovládající osobou.

Hodnoty jsou uváděny bez daně z přidané hodnoty v tisících Kč.

ArcelorMittal Treasury SNC

Za účelem optimalizace bankovních nákladů, kreditních úroků a plateb uskutečňovaných uvnitř skupiny ArcelorMittal společnost uzavřela dne 30.6.2014 Dvoustrannou smlouvou o řízení financí a finančních transakcí („Smlouva“), která vstoupila v platnost 1.7.2014.

Kladné zůstatky na účtech jsou úročeny pro EUR na bázi tříměsíční sazby EURIBOR a marže ve výši 1,33% (platné od 1.2.2016), pro USD na bázi tříměsíční sazby LIBOR a marže ve výši 1,33% (platné od 1.2.2016), pro CZK na bázi tříměsíční sazby PRIBOR a marže ve výši 1,33% (platné od 1.2.2016) a pro PLN na bázi tříměsíční sazby WIBOR a marže ve výši 1,33% (platné od 1.2.2016).

Záporné zůstatky na účtech jsou úročeny pro EUR na bázi tříměsíční sazby EURIBOR a marže ve výši 1,89% (platné od 1.2.2016), pro USD na bázi tříměsíční sazby LIBOR a marže ve výši 1,89% (platné od 1.2.2016), pro CZK na bázi tříměsíční sazby PRIBOR a marže ve výši 1,89% (platné od 1.2.2016) a pro PLN na bázi tříměsíční sazby WIBOR a marže ve výši 1,89% (platné od 1.2.2016).

Příslušná část výnosových úroků zaúčtovaná v roce končícím 31. 12. 2016 činí 59 994 tis. Kč.

Na základě uzavřených smluv realizovala společnost následující objem nákupů a prodejů v roce 2016:

Společnost	Prodeje v roce 2016 (v tisících Kč)		
	zásoby	služby	investiční majetek
ArcelorMittal Tubular Products Karviná a.s.	241	44 821	-
ArcelorMittal Tubular Products Ostrava a.s.	1 434 301	380 603	-
ArcelorMittal Engineering Products Ostrava s.r.o.	114 481	113 407	-
ArcelorMittal Distribution Solutions Czech Republic, s.r.o.	8 956	10 354	-
ArcelorMittal Technotron s.r.o.	-1	3 961	-
ArcelorMittal Engineering and Consulting Ostrava s.r.o.	-	1 552	-
TAMEH Czech s.r.o.	8 488	316 931	-
TAMEH Polska Sp z.o.o.	-	1 513	-
Czech Slag - Nová Huť, s.r.o.	-	86	-
MG Odra Gas, spol. s r.o.	-	282 312	-
Steeltrade, s.r.o.	-	57	-
První Signální, a.s.	-	42	-
APERAM Stainless Services and Solution	-	398	-
ArcelorMittal Belgium (Gent+Liege)	-	874	-
ArcelorMittal Belval & Differdange	60 041	-	-
ArcelorMittal Commercial Germany Koeln	704 465	-	-
ArcelorMittal Commercial Italy	1 184 429	-	-
ArcelorMittal Commercial Long Czech Republic, s.r.o.	-	2 078	-
ArcelorMittal Commercial Long UK LT	886	-	-
ArcelorMittal Commercial Sections SA	6 110 270	201	-
ArcelorMittal Commercial Spain S.L.	119 173	-	-
ArcelorMittal Distribution Czech Republic, s.r.o.	190 450	737	-
ArcelorMittal Europe S.A.	-	6 611	-
ArcelorMittal Flat Carbon Europe S.A.	7 556 189	- 917	-

ArcelorMittal Ostrava a.s.
Výroční zpráva společnosti za rok končící 31.12.2016

ArcelorMittal Flat Carbone Europe Czech Republic s.r.o.	-	2 993	-
ArcelorMittal Flat Carbon Belgium S.A.	22 983	-	-
ArcelorMittal Gandrange	986	-	-
ArcelorMittal Gipuzkoa SLU Olaberria	172 600	-	-
ArcelorMittal Logistics Belgium N.V.	-	454	-
ArcelorMittal Poland S.A.	77 184	5 763	-
ArcelorMittal Purchasing	-	1 636	-
ArcelorMittal Refractories Sp. z o.o.	354	55	-
ArcelorMittal Ringmill S.A.	11 927	-	-
ArcelorMittal Rodange - Schifflange S.A.	137 351	-	-
ArcelorMittal S.A.	-	21 320	-
ArcelorMittal Stahlhandel GmbH - Halle	25 645	-	-
ArcelorMittal Stahlhandel Ople	1 088	-	-
ArcelorMittal Stahlhandel Rattingen, Essen	1 415	-	-
ArcelorMittal Treasury SNC	-	-	1 347
ArcelorMittal Tubular Product Jubail	859 930	-	-
ArcelorMittal Tubular Products Roman SA	42 751	40	-
ArcelorMittal Warszawa Sp.z o.o.	35 855	105	-
ArcelorMittal Zenica D.O.O.	17 629	-	-
Eisen Wagner GmbH	124 120	3	-
Stalprofil S.A.	136 098	-	-
Celkem	19 160 285	1 197 990	1 347

ArcelorMittal Ostrava a.s.
 Výroční zpráva společnosti za rok končící 31.12.2016

Společnost	Nákupy v roce 2016 (v tisících Kč)		
	zásoby	služby	investiční majetek
ArcelorMittal Tubular Products Karviná a.s.	14 581	-	-
ArcelorMittal Tubular Products Ostrava a.s.	131 776	4 752	-
ArcelorMittal Engineering Products Ostrava s.r.o.	176 342	288 182	12 053
ArcelorMittal Distribution Solutions Czech Republic, s.r.o.	2 755	103 731	-
ArcelorMittal Engineering and Consulting Ostrava s r.o.	-	34 619	3 441
TAMEH Czech s.r.o.	807	2 199 422	4
Czech Slag - Nová Huť, s.r.o.	-	14 760	-
MG Odra Gas, spol. s r.o.	-	295 045	-
Steeltrade, s.r.o.	72 078	-	-
První Signální, a.s.	-	8 935	-
Hutnictví železa, a.s.	-	3 500	-
ArcelorMittal Belval & Differdange	-	2 187	-
ArcelorMittal Commercial RPS S.A.R.L.	-	1 339	-
ArcelorMittal Design & Engineering Centre	-	909	675
ArcelorMittal Distribution Czech Republic, s.r.o.	2 045	60	-
ArcelorMittal Flat Carbon Europe S.A.	1 247 292	47 012	-
ArcelorMittal Logistics Belgium N.V.	-	46 823	-
ArcelorMittal Logistics Italia S.R.L.	-	10 952	-
ArcelorMittal Poland S.A.	301 573	957	-
ArcelorMittal Refractories Sp. z o.o.	768 229	-	-
ArcelorMittal Ruhrort GMBH Duisburg	387	-	-
ArcelorMittal S.A.	-	472 283	-
ArcelorMittal Shared Service Center Europe Sp. z o.o. Sp k.	-	15 514	-
ArcelorMittal Sourcing SCA	4 487 450	-	-
ArcelorMittal Treasury SNC	-	406	-
HK Produkcyjny Ośrodek Maszynowy Suwałki	36	-	-
Celkem	7 205 351	3 547 014	16 173

ArcelorMittal Commercial RPS S.a.r.l.

Na základě Smlouvy o poskytování služeb (Sales Agency Agreement – RPS) poskytla společnost ArcelorMittal Commercial RPS S.a.r.l. společnosti AMO v roce končícím 31.12.2016 plnění v celkové hodnotě 1 339 tis. Kč.

ArcelorMittal Flat Carbon Europe S.A.

Na základě Smlouvy o poskytování služeb (Sales Agency Agreement – LONG) poskytla společnost ArcelorMittal Flat carbon Europe S.A. společnosti AMO v roce končícím 31.12.2016 plnění v celkové hodnotě 44 061 tis. Kč.

ArcelorMittal S.A.

Na základě Smlouvy o poskytování služeb (Industrial Franchise Agreement) poskytla společnost ArcelorMittal S.A. společnosti AMO v roce končícím 31.12.2016 plnění v celkové hodnotě 472 283 tis. Kč.

Společnost obdržela v roce 2016 dividendy, podíly na zisku a ostatní výnosy z dlouhodobého finančního majetku od níže uvedených společností.

Společnost	(v tisících Kč)
ArcelorMittal Engineering Products Ostrava s.r.o.	54 472
ArcelorMittal Engineering and Consulting Ostrava s.r.o.	2 000
ArcelorMittal Tubular Products Karviná a.s.	54 000
ArcelorMittal Technotron s.r.o.	8 000
Czech Slag - Nová Hut' s.r.o.	390
MG Odra Gas spol. s r.o.	21 675
TAMEH Holding sp.z o.o.	142 233
Celkem	282 770

Společnost dále obdržela finanční prostředky v souvislosti se snížením základního kapitálu společnosti ArcelorMittal Tubular Products Ostrava a.s. Společnost obdržené finanční prostředky ve výši 3 045 250 tis. Kč zobrazila jako snížení hodnoty finanční investice ve výši 2 327 112 tis. Kč a dále jako finanční výnos ve výši 718 137 tis. Kč.

V Ostravě

Představenstvo
ArcelorMittal Ostrava a.s.

Tato zpráva byla projednána a schválena na zasedání představenstva
ArcelorMittal Ostrava a.s.



ArcelorMittal

**IV. ÚČETNÍ ZÁVĚRKA ZA ROK KONČÍCÍ
31. PROSINCE 2016**

ÚČETNÍ ZÁVĚRKA ZA ROK KONČÍCÍ 31. PROSINCE 2016

Název společnosti: ArcelorMittal Ostrava a.s.
Sídlo: Vratimovská 689/117, Kunčice, 719 00 Ostrava
Právní forma: akciová společnost
IČO: 451 93 258

Součástí účetní závěrky:

Rozvaha

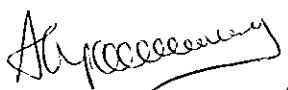

Výkaz zisku a ztráty

Přehled o změnách vlastního kapitálu

Přehled o peněžních tocích

Příloha

Účetní závěrka byla sestavena dne 14. června 2017.

Statutární orgán účetní jednotky	Podpis
Ashok Patil	
Pradhan Suyash Kumar	

ROZVAHA
v plném rozsahu

ArcelorMittal Ostrava a.s.
IČO 451 93 258

k datu
31.12.2016
(v tisících Kč)

Vratimovská 689/117
Kunčice, 719 00 Ostrava

		31.12.2016			31.12.2015
		Brutto	Korekce	Netto	Netto
	AKTIVA CELKEM	70 825 695	40 179 786	30 645 909	27 793 398
B.	Dlouhodobý majetek	52 814 869	39 039 045	13 775 824	16 870 393
<i>B.I.</i>	<i>Dlouhodobý nehmotný majetek</i>	<i>2 054 694</i>	<i>283 665</i>	<i>1 771 029</i>	<i>1 917 838</i>
B.I.1.	Nehmotné výsledky výzkumu a vývoje	371	371		
B.I.2.	Ocenitelná práva	309 286	283 214	26 072	13 677
B.I.2.1.	Software	307 371	281 299	26 072	13 677
B.I.2.2.	Ostatní ocenitelná práva	1 915	1 915		
B.I.4.	Ostatní dlouhodobý nehmotný majetek	1 735 197		1 735 197	1 904 161
B.I.5.	Poskytnuté zálohy na dlouhodobý nehmotný majetek a nedokončený dlouhodobý nehmotný majetek	9 840	80	9 760	
B.I.5.2.	Nedokončený dlouhodobý nehmotný majetek	9 840	80	9 760	
<i>B.II.</i>	<i>Dlouhodobý hmotný majetek</i>	<i>49 101 665</i>	<i>38 454 769</i>	<i>10 646 896</i>	<i>11 267 151</i>
B.II.1.	Pozemky a stavby	14 377 050	9 384 120	4 992 930	5 149 400
B.II.1.1.	Pozemky	1 175 316		1 175 316	1 180 231
B.II.1.2.	Stavby	13 201 734	9 384 120	3 817 614	3 969 169
B.II.2.	Hmotné movilé věci a jejich soubory	34 062 241	28 850 012	5 212 229	5 603 301
B.II.4.	Ostatní dlouhodobý hmotný majetek	2 046		2 046	2 046
B.II.4.3.	Jiný dlouhodobý hmotný majetek	2 046		2 046	2 046
B.II.5.	Poskytnuté zálohy na dlouhodobý hmotný majetek a nedokončený dlouhodobý hmotný majetek	660 328	220 637	439 691	512 404
B.II.5.1.	Poskytnuté zálohy na dlouhodobý hmotný majetek	65 956	32 706	33 250	7 860
B.II.5.2.	Nedokončený dlouhodobý hmotný majetek	594 372	187 931	406 441	504 544
<i>B.III.</i>	<i>Dlouhodobý finanční majetek</i>	<i>1 658 510</i>	<i>300 611</i>	<i>1 357 899</i>	<i>3 685 404</i>
B.III.1.	Podíly - ovládaná nebo ovládající osoba	1 238 565		1 238 565	3 565 677
B.III.3.	Podíly - podstatný vliv	130 261	11 178	119 083	119 476
B.III.5.	Ostatní dlouhodobé cenné papíry a podíly	289 684	289 433	251	251
C.	Oběžná aktiva	17 993 949	1 140 741	16 853 208	10 910 817
<i>C.I.</i>	<i>Zásoby</i>	<i>6 421 915</i>	<i>512 997</i>	<i>5 908 918</i>	<i>4 217 045</i>
C.I.1.	Materiál	3 377 111	309 451	3 067 660	2 129 676
C.I.2.	Nedokončená výroba a polotovary	1 783 927	94 574	1 689 353	1 240 151
C.I.3.	Výrobky a zboží	1 209 546	108 953	1 100 593	847 218
C.I.3.1.	Výrobky	1 209 129	108 953	1 100 176	844 684
C.I.3.2.	Zboží	417		417	2 534
C.I.5.	Poskytnuté zálohy na zásoby	51 331	19	51 312	
<i>C.II.</i>	<i>Pohledávky</i>	<i>11 367 550</i>	<i>627 744</i>	<i>10 739 806</i>	<i>6 593 106</i>
C.II.1.	Dlouhodobé pohledávky	5 689	8	5 681	7 694
C.II.1.5.	Pohledávky - ostatní	5 689	8	5 681	7 694
C.II.1.5.4.	Jiné pohledávky	5 689	8	5 681	7 694
<i>C.II.2.</i>	<i>Krátkodobé pohledávky</i>	<i>11 361 861</i>	<i>627 736</i>	<i>10 734 125</i>	<i>6 585 412</i>
C.II.2.1.	Pohledávky z obchodních vztahů	2 752 601	590 051	2 162 550	1 706 580
C.II.2.2.	Pohledávky - ovládaná nebo ovládající osoba	7 993 293		7 993 293	4 225 805
C.II.2.4.	Pohledávky - ostatní	615 967	37 685	578 282	653 027
C.II.2.4.3.	Stát - daňové pohledávky	403 666		403 666	595 521
C.II.2.4.4.	Krátkodobé poskytnuté zálohy	51 350	35 488	15 862	16 875
C.II.2.4.5.	Dohadné účty aktivní	145 572		145 572	34 207
C.II.2.4.6.	Jiné pohledávky	15 379	2 197	13 182	6 424
<i>C.IV.</i>	<i>Peněžní prostředky</i>	<i>204 484</i>		<i>204 484</i>	<i>100 666</i>
C.IV.1.	Peněžní prostředky v pokladně	3 452		3 452	4 936
C.IV.2.	Peněžní prostředky na účtech	201 032		201 032	95 730
D.	Časové rozlišení	16 877		16 877	12 188
D.1.	Náklady příštích období	16 877		16 877	12 188

		31.12.2016	31.12.2015
	PASIVA CELKEM	30 645 909	27 793 398
A.	Vlastní kapitál	20 365 731	19 057 922
<i>A.I.</i>	<i>Základní kapitál</i>	<i>12 390 257</i>	<i>12 390 257</i>
A.I.1.	Základní kapitál	12 390 257	12 390 257
<i>A.III.</i>	<i>Fondy ze zisku</i>	<i>1 231 872</i>	<i>1 231 872</i>
A.III.1.	Ostatní rezervní fondy	1 231 872	1 231 872
<i>A.IV.</i>	<i>Výsledek hospodaření minulých let (+/-)</i>	<i>5 435 793</i>	<i>5 144 530</i>
A.IV.1.	Nerozdělený zisk minulých let	5 435 793	5 144 530
A.V.	Výsledek hospodaření běžného účetního období (+/-)	1 307 809	291 263
B.+C.	Cizí zdroje	10 280 141	8 735 476
B.	Rezervy	1 102 343	740 018
B.IV.	Ostatní rezervy	1 102 343	740 018
C.	Závazky	9 177 798	7 995 458
C.I.	<i>Dlouhodobé závazky</i>	<i>605 023</i>	<i>551 044</i>
C.I.8.	Odložený daňový závazek	603 532	549 632
C.I.9.	<i>Závazky - ostatní</i>	<i>1 491</i>	<i>1 412</i>
C.I.9.3.	Jiné závazky	1 491	1 412
C.II.	<i>Krátkodobé závazky</i>	<i>8 572 775</i>	<i>7 444 414</i>
C.II.2.	Závazky k úvěrovým institucím	150	33
C.II.3.	Krátkodobé přijaté zálohy	5 894	2 312
C.II.4.	Závazky z obchodních vztahů	3 709 389	3 023 637
C.II.8.	<i>Závazky ostatní</i>	<i>4 857 342</i>	<i>4 418 432</i>
C.II.8.3.	Závazky k zaměstnancům	124 508	120 421
C.II.8.4.	Závazky ze sociálního zabezpečení a zdravotního pojištění	74 808	70 021
C.II.8.5.	Stát - daňové závazky a dotace	1 757 762	1 927 092
C.II.8.6.	Dohadné účty pasivní	2 870 269	2 283 079
C.II.8.7.	Jiné závazky	29 995	17 819
D.	Časové rozlišení pasiv	37	
D.2.	Výnosy příštích období	37	

VÝKAZ ZISKU A ZTRÁTY
v druhovém členění

 ArcelorMittal Ostrava a.s.
 IČO 451 93 258

 období končící k
 31.12.2016
 (v tisících Kč)

 Vratimovská 689/117
 Kunčice, 719 00 Ostrava

		Období do 31.12.2016	Období do 31.12.2015
I.	Tržby z prodeje výrobků a služeb	28 785 618	30 592 684
II.	Tržby za prodej zboží	45 066	44 699
A.	Výkonová spotřeba	25 485 931	26 229 943
A.1.	Náklady vynaložené na prodané zboží	43 945	42 356
A.2.	Spotřeba materiálu a energie	20 554 959	21 161 648
A.3.	Služby	4 887 027	5 025 939
B.	Změna stavu zásob vlastní činnosti (+/-)	-648 446	321 156
C.	Aktivace (-)	-222 662	-334 947
D.	Osobní náklady	2 838 553	2 844 459
D.1.	Mzdové náklady	2 023 454	2 035 338
D.2.	Náklady na sociální zabezpečení, zdravotní pojištění a ostatní náklady	815 099	809 121
D.2.1.	Náklady na sociální zabezpečení a zdravotní pojištění	768 310	761 398
D.2.2.	Ostatní náklady	46 789	47 723
E.	Úpravy hodnot v provozní oblasti	422 135	1 397 586
E.1.	Úpravy hodnot dlouhodobého nehmotného a hmotného majetku	881 676	870 780
E.1.1.	Úpravy hodnot dlouhodobého nehmotného a hmotného majetku - trvalé	895 080	888 174
E.1.2.	Úpravy hodnot dlouhodobého nehmotného a hmotného majetku - dočasné	-13 404	-17 394
E.2.	Úpravy hodnot zásob	-433 262	544 819
E.3.	Úpravy hodnot pohledávek	-26 279	-18 013
III.	Ostatní provozní výnosy	6 989 693	6 412 883
III.1.	Tržby z prodaného dlouhodobého majetku	97 094	15 420
III.2.	Tržby z prodaného materiálu	130 465	348 874
III.3.	Jiné provozní výnosy	6 762 134	6 048 589
F.	Ostatní provozní náklady	7 587 840	6 373 934
F.1.	Zůstatková cena prodaného dlouhodobého majetku	42 271	5 536
F.2.	Zůstatková cena prodaného materiálu	133 172	319 508
F.3.	Daně a poplatky	113 897	54 756
F.4.	Rezervy v provozní oblasti a komplexní náklady příštích období	362 325	-36 022
F.5.	Jiné provozní náklady	6 936 175	6 030 156
*	Provozní výsledek hospodaření (+/-)	357 026	218 135
IV.	Výnosy z dlouhodobého finančního majetku - podíly	1 000 907	86 115
IV.1.	Výnosy z podílů - ovládaná nebo ovládající osoba	836 609	61 491
IV.2.	Ostatní výnosy z podílů	164 298	24 624
G.	Náklady vynaložené na prodané podíly		20
V.	Výnosy z ostatního dlouhodobého finančního majetku	1 406	2 385
V.2.	Ostatní výnosy z ostatního dlouhodobého finančního majetku	1 406	2 385
VI.	Výnosové úroky a podobné výnosy	60 024	284 519
VI.1.	Výnosové úroky a podobné výnosy - ovládaná nebo ovládající osoba	59 994	284 515
VI.2.	Ostatní výnosové úroky a podobné výnosy	30	4
I.	Úpravy hodnot a rezervy ve finanční oblasti	393	205
VII.	Ostatní finanční výnosy	45 344	169 116
K.	Ostatní finanční náklady	63 145	402 346
*	Finanční výsledek hospodaření (+/-)	1 044 143	139 564
**	Výsledek hospodaření před zdaněním (+/-)	1 401 169	357 699
L.	Daň z příjmů	93 360	66 436
L.1.	Daň z příjmů splatná	39 460	136 416
L.2.	Daň z příjmů odložená (+/-)	53 900	-69 980
**	Výsledek hospodaření po zdanění (+/-)	1 307 809	291 263
***	Výsledek hospodaření za účetní období (+/-)	1 307 809	291 263
*	Čistý obrát za účetní období	36 928 058	37 592 401

**PŘEHLED O ZMĚNÁCH
VLASTNÍHO KAPITÁLU**

k datu
31.12.2016
(v tisících Kč)

ArcelorMittal Ostrava a.s.
IČO 451 93 258

Vratimovská 689/117
Kunčice, 719 00 Ostrava

	Základní kapitál	Kapitálové fondy	Fondy ze zisku, rezervní fond	Nerozdělený zisk minulých let	Neuhrazená ztráta minulých let	Výsledek hospodaření běžného účetního období	VLASTNÍ KAPITÁL CELKEM
Stav k 31.12.2014	12 390 257		1 231 872	26 217 056		1 927 508	41 766 693
Vyplacené podíly na zisku				-21 072 526		-1 927 508	-23 000 034
Výsledek hospodaření za běžné období						291 263	291 263
Stav k 31.12.2015	12 390 257		1 231 872	5 144 530		291 263	19 057 922
Rozdělení výsledku hospodaření				291 263		-291 263	
Výsledek hospodaření za běžné období						1 307 809	1 307 809
Stav k 31.12.2016	12 390 257		1 231 872	5 435 793		1 307 809	20 365 731

**PŘEHLED O PENĚŽNÍCI
TOCÍCH (CASH FLOW)**

ArcelorMittal Ostrava a.s.
IČO 451 93 258

období končící k
31.12.2016
(v tisících Kč)

Vratimovská 689/117
Kundčice, 719 00 Ostrava

		Období do 31.12.2016	Období do 31.12.2015
P.	Počáteční stav peněžních prostředků a peněžních ekvivalentů	4 326 471	10 098 709
	<i>Peněžní toky z hlavní výdělečné činnosti (provozní činnost)</i>		
Z.	Výsledek hospodaření před zdaněním	1 401 169	357 699
A.1.	Úpravy o nepeněžní operace	-283 186	995 879
A.1.1.	Odpisy stálých aktiv	895 080	888 174
A.1.2.	Změna stavu opravných položek a rezerv	-110 227	473 333
A.1.3.	Zisk (ztráta) z prodeje stálých aktiv	-54 823	-9 884
A.1.4.	Výnosy z podílů na zisku	-1 002 313	-88 500
A.1.5.	Nákladové a výnosové úroky	-60 024	-284 519
A.1.6.	Opravy o ostatní nepeněžní operace	49 121	17 275
A.*	Čistý provozní peněžní tok před změnami pracovního kapitálu	1 117 983	1 353 578
A.2.	Změna stavu pracovního kapitálu	-219 663	-143 106
A.2.1.	Změna stavu pohledávek a časového rozlišení aktiv	-433 797	518 041
A.2.2.	Změna stavu závazků a časového rozlišení pasiv	1 472 764	-1 134 028
A.2.3.	Změna stavu zásob	-1 258 630	472 881
A.**	Čistý provozní peněžní tok před zdaněním	898 320	1 210 472
A.4.	Přijaté úroky	54 359	306 559
A.5.	Zaplacená daň z příjmů za běžnou činnost	8 353	-408 114
A.***	Čistý peněžní tok z provozní činnosti	961 032	1 108 917
	<i>Peněžní toky z investiční činnosti</i>		
B.1.	Výdaje spojené s nabytím stálých aktiv	-514 840	-938 715
B.2.	Příjmy z prodeje stálých aktiv	97 094	169 094
B.3.	Přijaté dividendy a podíly na zisku	282 770	88 500
B.4.	Zápůjčky a úvěry spřízněným osobám		16 800 000
B.5.	Snížení základního kapitálu dceřiné společnosti	3 045 250	
B.***	Čistý peněžní tok z investiční činnosti	2 910 274	16 118 879
	<i>Peněžní toky z finančních činností</i>		
C.2.	Dopady změn vlastního kapitálu		-23 000 034
C.2.6.	Vyplacené podíly na zisku		-23 000 034
C.***	Čistý peněžní tok z finanční činnosti		-23 000 034
F.	Čistá změna peněžních prostředků a peněžních ekvivalentů	3 871 306	-5 772 238
R.	Konečný stav peněžních prostředků a peněžních ekvivalentů	8 197 777	4 326 471

**PŘÍLOHA ÚČETNÍ ZÁVĚRKY
ZA ROK KONČÍCÍ 31. PROSINCE 2016**

Název společnosti: ArcelorMittal Ostrava a.s.
Sídlo: Vratimovská 689/117, Kunčice, 719 00 Ostrava
Právní forma: akciová společnost
IČO: 451 93 258

OBSAH

1.	OBECNÉ ÚDAJE.....	4
1.1.	ZALOŽENÍ A CHARAKTERISTIKA SPOLEČNOSTI.....	4
1.2.	ZMĚNY A DODATKY V OBCHODNÍM REJSTŘÍKU.....	4
1.3.	ORGANIZAČNÍ STRUKTURA SPOLEČNOSTI.....	5
1.4.	IDENTIFIKACE SKUPINY.....	5
1.5.	PŘEDSTAVENSTVO, DOZORČÍ RADA A VÝBOR PRO AUDIT.....	7
2.	ÚČETNÍ METODY A OBECNÉ ÚČETNÍ ZÁSADY.....	8
2.1.	SROVNATELNÉ ÚDAJE.....	8
2.2.	ZMĚNY USPOŘÁDÁNÍ A OZNAČOVÁNÍ POLOŽEK ROZVAHY A VÝKAZU ZISKU A ZTRÁTY A JEJICH OBSAHOVÉHO VYMEZENÍ OPROTI PŘEDCHÁZEJÍCÍMU ÚČETNÍMU OBDOBÍ.....	8
3.	PŘEHLED VÝZNAMNÝCH ÚČETNÍCH PRAVIDEL A POSTUPŮ.....	9
3.1.	DLOUHODOBÝ HNOTNÝ MAJETEK.....	9
3.2.	DLOUHODOBÝ NEHNOTNÝ MAJETEK.....	10
3.2.1.	Povolenky na emise skleníkových plynů.....	10
3.3.	DLOUHODOBÝ FINANČNÍ MAJETEK.....	11
3.4.	DERIVÁTY.....	11
3.5.	ZÁSOBY.....	11
3.6.	POHLEDÁVKY.....	12
3.7.	ZÁVAZKY Z OBCHODNÍCH VZTAHŮ.....	12
3.8.	REZERVY.....	12
3.9.	PŘEPOČTY ÚDAJŮ V CIZÍCH MĚNÁCH NA ČESKOU MĚNU.....	12
3.10.	DANĚ.....	13
3.10.1.	Daňové odpisy dlouhodobého majetku.....	13
3.10.2.	Splatná daň.....	13
3.10.3.	Odložená daň.....	13
3.11.	DOTACE.....	13
3.12.	SNÍŽENÍ HODNOTY.....	13
3.13.	VÝNOSY.....	14
3.14.	POUŽITÍ ODHADŮ.....	14
3.15.	PŘEHLED O PENĚŽNÍCH TOCÍCH.....	14
4.	DOPLŇUJÍCÍ ÚDAJE K ROZVAZE A VÝKAZU ZISKU A ZTRÁTY.....	15
4.1.	DLOUHODOBÝ MAJETEK.....	15
4.1.1.	Dlouhodobý nehmotný majetek.....	15
4.1.2.	Dlouhodobý hmotný majetek.....	17
4.1.3.	Majetek najatý formou operativního a finančního leasingu.....	19
4.2.	DLOUHODOBÝ FINANČNÍ MAJETEK.....	20
4.2.1.	Podíly ovládaná nebo ovládající osoba.....	21
4.2.2.	Podíly – podstatný vliv.....	22
4.2.3.	Ostatní dlouhodobé cenné papíry a podíly.....	23
4.2.4.	Dlouhodobý finanční majetek zatížený zástavním právem.....	23
4.3.	ZÁSOBY.....	23
4.4.	POHLEDÁVKY.....	23
4.4.1.	Dlouhodobé pohledávky.....	23
4.4.2.	Krátkodobé pohledávky.....	24
4.4.3.	Pohledávky za podniky ve skupině.....	25
4.5.	ČASOVÉ ROZLIŠENÍ AKTIVNÍ.....	26
4.6.	VLASTNÍ KAPITÁL.....	26
4.7.	REZERVY.....	26
4.8.	ZÁVAZKY.....	27
4.8.1.	Dlouhodobé závazky.....	27
4.8.2.	Krátkodobé závazky.....	27
4.8.3.	Krátkodobé závazky k podnikům ve skupině.....	28
4.9.	DERIVÁTOVÉ FINANČNÍ NÁSTROJE.....	28
4.10.	DAŇ Z PŘÍJMŮ.....	29

4.10.1.	Daň z příjmů – odložená.....	29
4.10.2.	Daň z příjmů – splatná.....	29
4.11.	VÝNOSY Z BĚŽNÉ ČINNOSTI PODLE HLAVNÍCH ČINNOSTÍ	29
4.12.	TRANSAKCE SE SPŘÍZNĚNÝMI SUBJEKTY	30
4.12.1.	Výnosy realizované se spřízněnými subjekty.....	30
4.12.2.	Nákupy realizované se spřízněnými subjekty.....	31
4.13.	NÁKLADY VYNALOŽENÉ STATUTÁRNÍMU AUDITOROVI NEBO AUDITORSKÉ SPOLEČNOSTI.....	31
4.14.	DALŠÍ VÝZNAMNÉ POLOŽKY VÝKAZU ZISKU A ZTRÁTY	31
4.14.1.	Rok končící 31.12.2016	31
4.14.2.	Rok končící 31.12.2015	32
4.15.	CELKOVÉ VÝDAJE VYNALOŽENÉ NA VÝZKUM A VÝVOJ	32
5.	ZAMĚSTNANCI, VEDENÍ SPOLEČNOSTI A STATUTÁRNÍ ORGÁNY	33
5.1.	OSOBNÍ NÁKLADY A POČET ZAMĚSTNANCŮ	33
5.2.	POSKYTNUTÉ PŮJČKY, ÚVĚRY ČI OSTATNÍ PLNĚNÍ	33
6.	AKTIVA A ZÁVAZKY NEUVEDENÉ V ÚČETNICTVÍ.....	34
6.1.	ZÁRUKY PŘIJATÉ A POSKYTNUTÉ	34
6.2.	ÉKOLOGICKÉ ZÁVAZKY	34
6.3.	SPOR S FIRMOU KAISER GROUP INTERNATIONAL	35
6.4.	OSTATNÍ ZÁVAZKY NEVYKÁZANÉ V ROZVAZE.....	36
7.	UDÁLOSTI, KTERÉ NASTALY PO DATU ÚČETNÍ ZÁVĚRKY	37

1. OBECNÉ ÚDAJE

1.1. Založení a charakteristika společnosti

Společnost ArcelorMittal Ostrava a.s. (dále jen „společnost“) byla založena Fondem národního majetku České republiky se sídlem Rašínovo nábřeží 42, Praha 2, PSČ: 128 00 jako jediným zakladatelem na základě zakladatelské listiny ze dne 13. 1. 1992 ve formě notářského zápisu. Společnost vznikla zapsáním do obchodního rejstříku Krajského soudu v Ostravě dne 22. 1. 1992. Předmětem podnikání společnosti je především výroba a hutní zpracování železa a oceli.

Sídlo společnosti: Vratimovská 689/117, Kunčice, 719 00 Ostrava
Doručovací číslo: 707 02

Společnost má základní kapitál ve výši 12 390 257 tis. Kč.

Účetní závěrka společnosti je sestavena k 31. 12. 2016.

Osoby podílející se více než 10 % na základním kapitálu společnosti:

Akcionář	% podíl na základním kapitálu
ArcelorMittal S.A., 24-26 boulevard d'Avranches, 1160 Luxembourg, Lucemburské velkovévodství	100,00
Celkem	100,00

Dne 7.12.2016 představenstvo schválilo záměr společnosti ArcelorMittal Ostrava a.s. prodat všechny své akcie ve společnosti ArcelorMittal Tubular Products Ostrava a.s. a ArcelorMittal Tubular Products Karviná a.s. společnosti ArcelorMittal S.A. v roce 2017, tj. v rámci skupiny ArcelorMittal.

1.2. Změny a dodatky v obchodním rejstříku

Během účetního období od 1.1.2016 do 31.12.2016 byly do obchodního rejstříku zapsány následující změny:

Dne 6.4.2016 byla v obchodním rejstříku provedena:

- změna adresy pana Shahaba Husaina

Dne 20.6.2016 byl v obchodním rejstříku proveden:

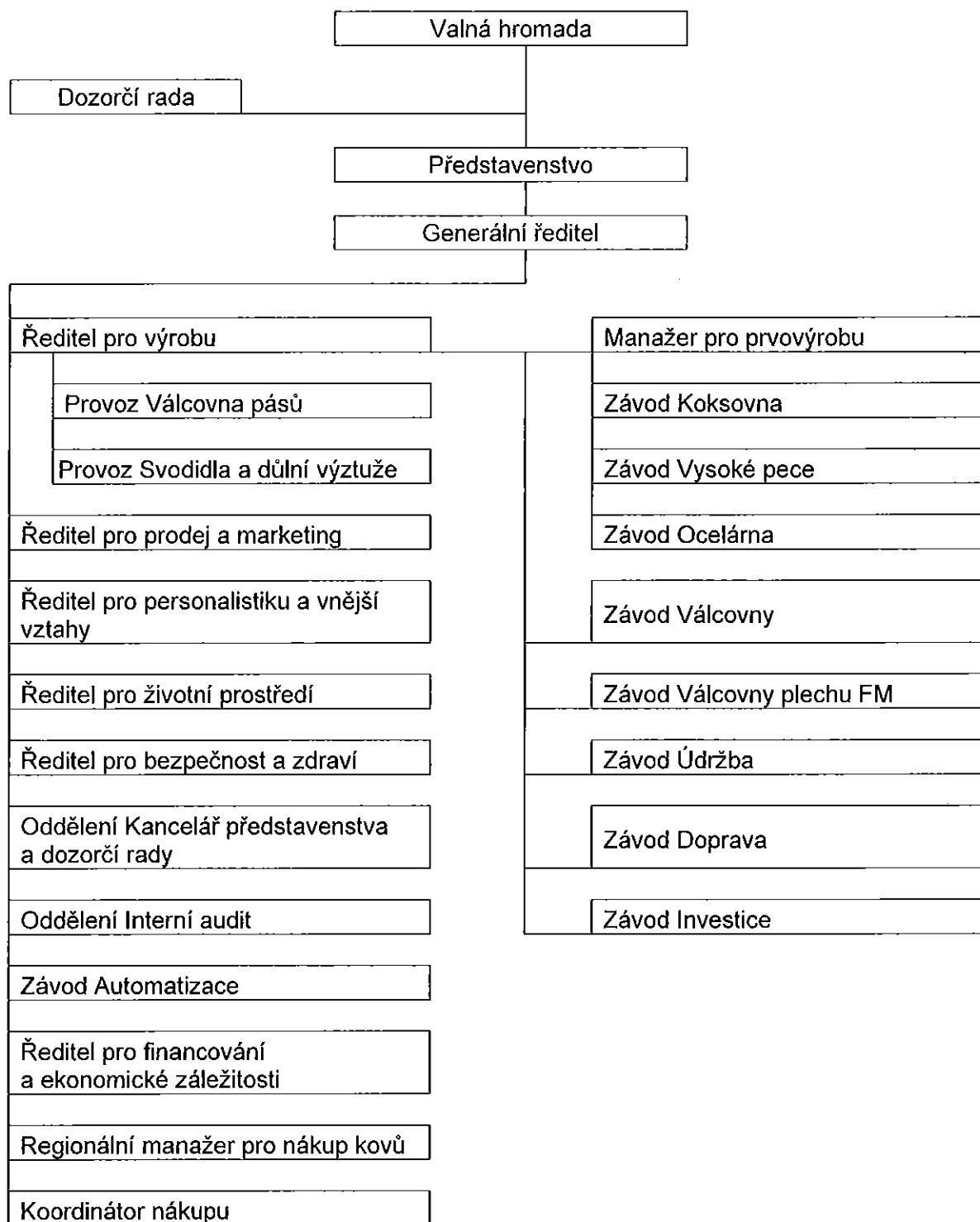
- Výmaz člena dozorčí rady pana Sushila Kumara Jaina
- Výmaz funkce místopředsedy u pana Ashoka Virupaksha Gowda Patila
- Výmaz člena a předsedy představenstva pana Tapase Rajderkara
- Zápis předsedy představenstva pana Vijaye Mahadevana
- Zápis funkce místopředsedy u pana Jana Rafaje
- Zápis člena dozorčí rady pana Tapase Rajderkara
- Zápis člena dozorčí rady pana Romana Bečici

Dne 22.9.2016 byl v obchodním rejstříku proveden:

- Zápis nového majoritního akcionáře – ArcelorMittal S.A.

1.3. Organizační struktura společnosti

Organizační struktura společnosti k 31. 12. 2016 je následující:



1.4. Identifikace skupiny

Společnost je součástí konsolidačního celku společnosti ArcelorMittal S.A. se sídlem v Lucemburku. Tato společnost sestavuje konsolidovanou účetní závěrku, které je

společnost ArcelorMittal Ostrava a.s. součástí. Tato konsolidovaná výroční zpráva sestavená konsolidující účetní jednotkou je ověřena auditorem dle práva státu, kterým se tato konsolidující jednotka řídí, a bude zveřejněna ve sbírce listin veřejného rejstříku v českém jazyce dle ustanovení zákona č. 563/1991 Sb.

1.5. Představenstvo, dozorčí rada a výbor pro audit

Složení představenstva, dozorčí rady a výboru pro audit k 31. 12. 2016 bylo následující:

	Funkce	Jméno
Představenstvo	Předseda	Vijay Mahadevan Subramanyam
	Místopředseda	Jan Rafaj
	Člen	Shahab Husain
	Člen	Ashok Virupaksha Gowda Patil
	Člen	Shankaranathan Anoop Nair
Dozorčí rada	Předseda	Augustine Kochuparampil
	Místopředseda	František Chowaniec
	Člen	Sanjay Samaddar
	Člen	Tapas Rajderkar
	Člen	Roman Bečica
Výbor pro audit	Předseda	František Chowaniec
	Člen	Tapas Rajderkar
	Člen	Jean-Paul Ordioni

V průběhu účetního období od 1. 1. 2016 do 31. 12. 2016 došlo k následujícím změnám ve složení představenstva, dozorčí rady a výboru pro audit:

Dne 30. 3. 2016 projednal výbor pro audit rezignaci člena výboru pro audit pana Sushila Kumara Jaina.

Dne 31. 3. 2016 projednala dozorčí rada rezignaci člena dozorčí rady pana Sushila Kumara Jaina.

Dne 8. 4. 2016 projednalo představenstvo rezignaci pana Ashoka Virupaksha Gowda Patila na funkci místopředsedy představenstva a novým místopředsedou zvolila pana Jana Rafaje.

Dne 21. 4. 2016 projednalo představenstvo rezignaci předsedy představenstva pana Tapase Rajderkara ke dni 2. května 2016.

Dozorčí rada dne 4. 5. 2016 jmenovala náhradním členem dozorčí rady pana Tapase Rajderkara na období do konání příští valné hromady.

Valná hromada dne 10. 5. 2016:

- zvolila pana Vijaye Mahadevana Subramanyama do funkce člena představenstva, který byl dne 21. 4. 2016 jmenován náhradním členem a předsedou představenstva, a to s účinností od 2. května 2016
 - zvolila pana Jana Rafaje do funkce člena představenstva ke dni 19. 11. 2016, a to na další funkční období.
 - zvolila pana Shankaranathana Anopa Naira do funkce člena představenstva ke dni 19. 11. 2016, a to na další funkční období.
 - zvolila pana Augustine Kochuparampila do funkce člena dozorčí rady ke dni 4. 6. 2016, a to na další funkční období.
 - zvolila pana Tapase Rajderkara do funkce člena dozorčí rady.
 - zvolila pana Romana Bečicu do funkce člena dozorčí rady, a to na další funkční období.
- zvolila pana Tapase Rajderkara do funkce člena výboru pro audit.

2. ÚČETNÍ METODY A OBECNÉ ÚČETNÍ ZÁSADY

Účetnictví společnosti je vedeno a účetní závěrka byla sestavena v souladu se zákonem č. 563/1991 Sb., o účetnictví, ve znění pozdějších předpisů, vyhláškou č. 500/2002 Sb., kterou se provádějí některá ustanovení zákona č. 563/1991 Sb., o účetnictví, ve znění pozdějších předpisů, pro účetní jednotky, které jsou podnikateli účtujícími v soustavě podvojného účetnictví, ve znění pozdějších předpisů, a Českými účetními standardy pro podnikatele.

Účetnictví respektuje obecné účetní zásady, především zásadu o oceňování majetku historickými cenami, zásadu účtování ve věcné a časové souvislosti, zásadu opatrnosti a předpoklad o schopnosti účetní jednotky pokračovat ve svých aktivitách.

Údaje v této účetní závěrce jsou vyjádřeny v tisících korun českých (Kč), není-li dále uvedeno jinak.

Společnost uplatňuje jako své účetní období kalendářní rok.

Účetní závěrka společnosti je sestavena k rozvahovému dni 31.12.2016 za období od 1.1.2016 do 31.12.2016.

2.1. Srovnatelné údaje

Srovnatelným obdobím pro účely účetních výkazů je předcházející účetní období, tj. období začínající 1. ledna 2015 a končící 31. prosince 2015.

2.2. Změny uspořádání a označování položek rozvahy a výkazu zisku a ztráty a jejich obsahového vymezení oproti předcházejícímu účetnímu období

Společnost při sestavení této účetní závěrky postupovala v souladu s Českým účetním standardem č. 024 – srovnatelné období za účetní období započaté v roce 2016.

3. PŘEHLED VÝZNAMNÝCH ÚČETNÍCH PRAVIDEL A POSTUPŮ

3.1. Dlouhodobý hmotný majetek

Dlouhodobým hmotným majetkem se rozumí pozemky, stavby a dále samostatné movité věci a soubory movitých věcí, jejichž doba použitelnosti je delší než jeden rok a jejichž ocenění je vyšší než 40 tis. Kč v jednotlivém případě.

Nakoupený dlouhodobý hmotný majetek je oceněn pořizovací cenou sníženou o oprávky a zaúčtovanou ztrátu ze snížení hodnoty.

Ocenění dlouhodobého hmotného majetku vytvořeného vlastní činností zahrnuje přímé náklady a nepřímé náklady bezprostředně související s vytvořením majetku vlastní činností (výrobní režie).

Reprodukční pořizovací cenou se oceňuje dlouhodobý hmotný majetek nabytý darováním, dlouhodobý majetek nově zjištěný v účetnictví a vklad dlouhodobého hmotného majetku.

Za reprodukční pořizovací cenu se považuje cena, za kterou by byl majetek pořízen v době, kdy se o něm účtuje.

Technické zhodnocení, pokud převýšilo u jednotlivého majetku v úhrnu za zdaňovací období částku 40 tis. Kč, zvyšuje pořizovací cenu dlouhodobého hmotného majetku.

Ocenění dlouhodobého hmotného majetku se snižuje o částku nezpochybnitelného právního nároku na dotaci, vztahující se k pořízení tohoto majetku.

Pořizovací cena dlouhodobého hmotného majetku, s výjimkou pozemků a nedokončeného dlouhodobého majetku, je odpisována po dobu odhadované životnosti majetku rovnoměrně následujícím způsobem:

	Počet let
Stavby	30 - 50
Výrobní stroje	4 - 50
Dopravní prostředky	6 - 20
Inventář	6 - 17

Předměty z drahých kovů se odpisují jednorázově při jejich vyřazení.

Společnost vytváří opravné položky k dlouhodobému hmotnému majetku, pokud na základě inventarizace zjistí, že jeho ocenění v účetnictví přechodně neodpovídá reálnému stavu. Výše opravné položky je určena individuálně s ohledem na stupeň znehodnocení majetku.

3.2. Dlouhodobý nehmotný majetek

Dlouhodobým nehmotným majetkem se rozumí nehmotné výsledky výzkumu a vývoje, software a ocenitelná práva s dobou použitelnosti delší než jeden rok a v ocenění vyšším než 60 tis. Kč v jednotlivém případě, a dále povolenky na emise skleníkových plynů.

Nakoupený dlouhodobý nehmotný majetek je oceněn v pořizovacích cenách.

Výdaje související s výzkumem jsou účtovány do nákladů v roce, kdy vznikají.

Technické zhodnocení, pokud převýšilo u jednotlivého majetku v úhrnu za zdaňovací období částku 60 tis. Kč, zvyšuje pořizovací cenu dlouhodobého nehmotného majetku.

Dlouhodobý nehmotný majetek s výjimkou povolenek na emise skleníkových plynů je odepisován rovnoměrně na základě jeho předpokládané doby životnosti následujícím způsobem:

	Počet let
Software	3 - 10
Ocenitelná práva	6

Pokud je k dlouhodobému nehmotnému majetku zřízeno právo užívání na dobu určitou, stanoví se roční odpis jako podíl vstupní ceny a doby sjednané smlouvou.

Společnost vytváří opravné položky k dlouhodobému nehmotnému majetku, pokud na základě inventarizace zjistí, že jeho ocenění v účetnictví přechodně neodpovídá reálnému stavu. Výše opravné položky je určena individuálně s ohledem na stupeň znehodnocení majetku.

3.2.1. Povolenky na emise skleníkových plynů

O povolenkách na emise skleníkových plynů je účtováno jako o dlouhodobém nehmotném neodpisovaném majetku, oceňovaném pořizovací cenou, případně reprodukční pořizovací cenou při bezúplatném nabytí. Při bezúplatném prvním nabytí je účtováno o tomto nabytí jako o dotaci, která nesnižuje ocenění. Tato „dotace“ se rozpouští do výnosů ve stejném okamžiku a ve stejné výši, v jaké jsou povolenky spotřebovávány a účtovány do nákladů, popřípadě prodávány.

Spotřeba povolenek je účtována metodou FIFO, uplatňovanou v rámci stejného druhu povolenek, minimálně k datu účetní závěrky na základě odhadu emisí skleníkových plynů za dané období. Za stejný druh povolenek se považují povolenky stejného typu (EUA, CER, ERU), které byly pořízeny stejným způsobem (bezplatnou alokací nebo nákupem). Po ověření skutečné spotřeby nezávislým ověřovatelem je tato spotřeba upravena v období, kdy byly tyto skutečnosti zjištěny.

V případě prodeje bezplatně přidělených emisních povolenek jsou tyto zaúčtovány do nákladů a ve stejném okamžiku a ve stejné výši je zúčtována do výnosů také dotace. O prodeji povolenek je účtováno na účet výnosy z prodeje dlouhodobého majetku.

Pokud je tržní cena bezplatně přidělených emisních povolenek k datu účetní závěrky nižší než reprodukční pořizovací cena, kterou byly tyto povolenky oceněny v okamžiku nabytí, jsou povolenky v účetní závěrce oceněny touto tržní cenou. Zároveň je o stejnou částku snížena „dotace“, a tím je celé přecenění zaúčtováno bez dopadu do

výkazu zisku a ztráty. U nakoupených povolenek se v souvislosti se změnou tržní ceny povolenek tvoří opravná položka, pokud se jedná o významnou částku.

3.3. Dlouhodobý finanční majetek

Dlouhodobým finančním majetkem se rozumí zejména zápůjčky s dobou splatnosti delší než jeden rok, dlouhodobé termínované vklady, dále majetkové účasti, realizovatelné cenné papíry a podíly a dluhové cenné papíry se splatností nad jeden rok držené do splatnosti.

Cenné papíry a majetkové účasti se při nákupu oceňují pořizovací cenou. Součástí pořizovací ceny cenného papíru a podílu jsou přímé náklady související s pořízením, např. poplatky a provize makléřům, poradcům a burzám.

K datu pořízení cenných papírů a majetkových účastí je tento majetek klasifikován dle povahy jako majetkové účasti v obchodních korporacích, podíly v ovládaných a řízených osobách a v účetních jednotkách pod podstatným vlivem, dlužné cenné papíry držené do splatnosti nebo realizovatelné cenné papíry a podíly.

Jsou-li cenné papíry a majetkové účasti nabyty protihodnotou za nepeněžitý vklad vložený do obchodní korporace, jejich oceněním je zůstatková cena nepeněžitěho vkladu.

Podíly v obchodních korporacích, na jejichž řízení nebo provozování vykonává společnost rozhodující vliv, jsou klasifikovány jako podíly v ovládaných a řízených osobách.

Podíly v obchodních korporacích, na jejichž řízení nebo provozování vykonává společnost významný vliv, jenž není rozhodující, jsou klasifikovány jako podíly v účetních jednotkách pod podstatným vlivem.

K datu účetní závěrky jsou:

- Majetkové účasti oceněny v pořizovacích cenách snížených o opravné položky.
- Dluhové cenné papíry držené do splatnosti oceněny v pořizovací ceně zvýšené o úrokové výnosy (včetně amortizace případně prémie nebo diskontu).

Opravné položky jsou tvořeny k tomu dlouhodobému finančnímu majetku, u kterého je podíl na vlastním kapitálu dané obchodní korporace nižší než pořizovací cena podílu, a to ve výši tohoto rozdílu. V případě, že podíl na vlastním kapitálu dosahuje záporných hodnot, je vytvořena opravná položka ve výši pořizovací ceny podílu.

3.4. Deriváty

Derivátové finanční nástroje jsou k datu účetní závěrky vykázány v rozvaze v jejich reálné hodnotě. Nominální hodnota derivátů je vedena v podrozvahové evidenci. Reálná hodnota je vypočtena jako současná hodnota očekávaných budoucích peněžních toků.

Změna v reálné hodnotě u derivátů k obchodování je účtována jako náklad, příp. výnos z derivátových operací.

3.5. Zásoby

Nakupované zásoby jsou oceňovány pořizovacími cenami. Pořizovací cena zahrnuje cenu pořízení a vedlejší pořizovací náklady – zejména celní poplatky, dopravné a skladovací poplatky, provize, pojistné a skonto. Z vnitropodnikových služeb

souvisejících s pořizováním zásob nákupem a se zpracováním zásob se do pořizovací ceny aktivuje pouze přepravné a vlastní náklady na zpracování materiálu.

Zásoby vytvořené vlastní činností (včetně nedokončené výroby, polotovarů, výrobků a zboží) se oceňují vlastními náklady, které zahrnují přímé náklady vynaložené na výrobu nebo jinou činnost, popřípadě i část nepřímých nákladů, která se vztahuje k výrobě nebo k jiné činnosti.

Vlastní náklady pro ocenění zásob vlastní výroby jsou stanovovány jako skutečné vlastní náklady na základě údajů za poslední měsíc účetního období (vzhledem k obrátkovosti těchto zásob).

Výdeje zásob ze skladu jsou účtovány cenami zjištěnými váženým aritmetickým průměrem, popř. předem stanovenými skladními cenami na úrovni kalkulovaných vlastních nákladů, které jsou na konci období upřesňovány dle skutečnosti.

Opravné položky k zásobám jsou tvořeny v případech, kdy snížení ocenění zásob v účetnictví není trvalého charakteru, např. na základě věkové analýzy zásob, analýzy bezobrátkových zásob, přebytečnosti a neupotřebitelnosti a s přihlédnutím k dosažitelným prodejním cenám těchto zásob resp. očekávaným prodejním cenám produktů, které budou z těchto zásob vyrobeny.

3.6. Pohledávky

Pohledávky jsou při vzniku oceňovány jmenovitou hodnotou následně sníženou o příslušné opravné položky k pochybným a nedobytným částkám. Nedobytné pohledávky se odepisují až po skončení insolvenčního řízení dlužníka.

Opravná položka k pohledávkám je vytvořena na základě věkové struktury pohledávek a individuálního posouzení bonity dlužníků. Pohledávky po splatnosti déle než 180 dnů jsou korigovány opravnou položkou ve výši 100 %. Společnost primárně nevytváří opravné položky k pohledávkám za spřízněnými stranami.

3.7. Závazky z obchodních vztahů

Závazky z obchodních vztahů jsou zaúčtovány ve jmenovité hodnotě.

3.8. Rezervy

Rezervy jsou vytvářeny k pokrytí budoucích rizik, závazků nebo výdajů, u nichž je znám účel, je pravděpodobné, že nastanou, avšak není jistá částka nebo datum, v němž budou plněny. Takovými rezervami jsou např. rezerva na závazky z titulu životního prostředí, závazky na soudní spory, na obchodní slevy, na nevybranou dovolenou, na odměny a zaměstnanecké požitky.

3.9. Přepočty údajů v cizích měnách na českou měnu

Účetní operace v cizích měnách prováděné během roku jsou účtovány kurzem České národní banky ke dni uskutečnění účetního případu.

Finanční majetek, krátkodobé pohledávky a závazky v cizí měně jsou k datu účetní závěrky přepočteny dle platného kurzu vyhlášeného Českou národní bankou k tomuto datu a zjištěné kurzové rozdíly jsou proúčtovány ve prospěch finančních výnosů nebo na vrub finančních nákladů běžného období.

3.10. Daně

3.10.1. Daňové odpisy dlouhodobého majetku

Pro účely výpočtu daňových odpisů je použita zpravidla zrychlená metoda odpisování dle zákona o daních z příjmů.

3.10.2. Splatná daň

Splatná daň za účetní období vychází ze zdanitelného zisku. Zdanitelný zisk se odlišuje od čistého zisku vykázaného ve výsledovce, neboť nezahrnuje položky výnosů nebo nákladů, které jsou zdanitelné nebo uznatelné v jiných obdobích, a dále nezahrnuje položky, které nepodléhají dani ani nejsou daňově odpočitatelné. Závazek společnosti z titulu splatné daně je vypočítán pomocí daňových sazeb platných k datu účetní závěrky.

3.10.3. Odložená daň

Výpočet odložené daně je založen na závazkové metodě vycházející z rozvahového přístupu.

Závazkovou metodou se rozumí postup, kdy při výpočtu bude použita sazba daně z příjmů platná v období, ve kterém bude daňový dluh nebo pohledávka uplatněna.

Rozvahový přístup znamená, že závazková metoda vychází z přechodných rozdílů, jimiž jsou rozdíly mezi daňovou základnou aktiv, popřípadě pasiv a výší aktiv, popřípadě pasiv uvedených v rozvaze. Daňovou základnou aktiv, popřípadě pasiv je hodnota těchto aktiv, popřípadě pasiv uplatnitelná v budoucnosti pro daňové účely.

Účetní hodnota odložené daňové pohledávky je ke každému rozvahovému dni posuzována a snížena v rozsahu, v jakém již není pravděpodobné, že bude k dispozici dostatečný zdanitelný zisk, proti němuž by bylo možno tuto pohledávku nebo její část uplatnit.

Odložené daňové pohledávky a dluhy jsou vzájemně započítány a v rozvaze vykázány v celkové netto hodnotě, s výjimkou případů, kdy nelze některé dílčí daňové pohledávky započítávat proti dílčím daňovým dluhům.

3.11. Dotace

Dotace na úhradu nákladů se účtuje do ostatních provozních a finančních výnosů ve věcné a časové souvislosti s účtováním nákladů na stanovený účel. Dotace na pořízení dlouhodobého nehmotného nebo hmotného majetku a technického zhodnocení a dotace na úhradu úroků a ostatních nákladů zahrnovaných do pořizovací ceny snižuje jejich pořizovací cenu.

3.12. Snížení hodnoty

Ke každému rozvahovému dni společnost prověřuje účetní hodnotu svého majetku, aby objevila náznaky toho, zda nedošlo ke ztrátě ze snížení hodnoty majetku. Existují-li takové signály, je odhadnuta realizovatelná hodnota majetku a určen případný rozsah ztráty ze snížení hodnoty. Není-li možno realizovatelnou hodnotu jednotlivých položek majetku odhadnout, určí společnost realizovatelnou hodnotu výnosové jednotky, ke které majetek patří.

Realizovatelná hodnota představuje vyšší z hodnot čisté prodejní ceny a hodnoty z užívání. Při posuzování hodnoty z užívání jsou odhadované budoucí peněžní toky diskontovány na svou současnou hodnotu prostřednictvím diskontní sazby před zdaněním, která zohledňuje současný tržní odhad časové hodnoty peněz a rizik konkrétně souvisejících s daným aktivem.

Pokud je podle odhadu realizovatelná hodnota majetku (nebo výnosové jednotky) nižší než jeho účetní hodnota, je účetní hodnota majetku (výnosové jednotky) snížena na hodnotu realizovatelnou.

3.13. Výnosy

Výnosy jsou zaúčtovány v hodnotě přijatého plnění nebo plnění, které bude přijato, a představují pohledávky za zboží, výrobky a služby poskytnuté v průběhu běžné činnosti, po odečtení slev, daně z přidané hodnoty a dalších daní souvisejících s prodejem.

Výnosy z prodeje výrobků a zboží jsou zaúčtovány v okamžiku, kdy dojde k doručení výrobků a zboží a převedení souvisejících práv na základě splnění smluvních dodacích podmínek. Výnosy za poskytnuté služby jsou vykázány k datu uskutečnění služeb.

Úrokový výnos je časově rozlišován na základě časové souvislosti dle nezaplacené části jistiny a platné úrokové sazby. Příjem z dividend je zaúčtován ve chvíli, kdy je deklarováno právo na přijetí dividend.

3.14. Použití odhadů

K sestavení účetní závěrky je nutné, aby vedení společnosti používalo odhady a předpoklady, jež mají vliv na vykazované hodnoty aktiv, závazků, vlastního kapitálu a finanční situace společnosti k datu účetní závěrky a na vykazovaný výsledek hospodaření za sledované období. Vedení společnosti stanovilo odhady a předpoklady na základě všech relevantních informací dostupných k datu sestavení účetní závěrky s cílem dosáhnout věrného a poctivého obrazu aktiv, závazků, vlastního kapitálu a finanční situace společnosti k datu účetní závěrky a výsledku hospodaření za sledované období. Z povahy takových odhadů vyplývá skutečnost, že budoucí informace se mohou od těchto odhadů a předpokladů odlišovat.

3.15. Přehled o peněžních tocích

Přehled o peněžních tocích byl sestaven nepřímou metodou. Peněžní ekvivalenty představují krátkodobý likvidní majetek, který lze snadno a pohotově převést na předem známou částku v hotovosti. Pro účely přehledu o peněžních tocích jsou za peněžní ekvivalenty považovány také peněžní vklady podle Dvoustranné smlouvy o řízení financí a finančních transakcí (viz kapitola 4.4.3.) klasifikované v účetní závěrce jako krátkodobé pohledávky za podniky ve skupině vykázané v rozvaze na řádku C.II.2.2. Pohledávky - ovládaná nebo ovládající osoba.

Peněžní toky z provozních, investičních nebo finančních činností jsou uvedeny v přehledu o peněžních tocích nekompenzovaně.

4. DOPLŇUJÍCÍ ÚDAJE K ROZVAZE A VÝKAZU ZISKU A ZTRÁTY

4.1. Dlouhodobý majetek

4.1.1. Dlouhodobý nehmotný majetek

Pořizovací cena

	Stav k 31.12.2014	Přirůstky	Úbytky	Převody	Stav k 31.12.2015	Přirůstky	Úbytky	Převody	Stav k 31.12.2016
Nehmotné výsledky VV	371	-	-	-	371	-	-	-	371
Software	316 320	-	-541	14 503	330 282	-	-45 927	23 016	307 371
Ostatní ocenitelná práva	5 592	-	-89	-	5 503	-	-3 588	-	1 915
Ostatní DNM	1 473 382	930 941	-500 162	-	1 904 161	600 910	-769 874	-	1 735 197
Nedokončený DNM	1 577	13 006	-	-14 503	80	32 776	-	-23 016	9 840
Celkem	1 797 242	943 947	-500 792	-	2 240 397	633 686	-819 389	-	2 054 694

(údaje v tis. Kč)

Oprávký a opravné položky

	Stav k 31.12.2014	Přirůstky	Úbytky	Převody	Stav k 31.12.2015	Přirůstky	Úbytky	Převody	Stav k 31.12.2016
Nehmotné výsledky VV	-371	-	-	-	-371	-	-	-	-371
Software	-310 313	-6 833	541	-	-316 605	-10 621	45 927	-	-281 299
Ostatní ocenitelná práva	-5 581	-11	89	-	-5 503	-	3 588	-	-1 915
Ostatní DNM	-138	-	138	-	-	-	-	-	-
Opravná položka k nedokončenému DHM	-80	0	0	-	-80	0	0	-	-80
Celkem	-316 483	-6 844	768	-	-322 559	-10 621	49 515	-	-283 665

(údaje v tis. Kč)

Zůstatková hodnota

	Stav k 31.12.2014	Stav k 31.12.2015	Stav k 31.12.2016
Software	6 007	13 677	26 072
Ostatní ocenitelná práva	11	-	-
Ostatní DNM	1 473 244	1 904 161	1 735 197
Nedokončený DNM	1 497	-	9 760

(údaje v tis. Kč)

Celkem	1 480 759	1 917 838	1 771 029
---------------	------------------	------------------	------------------

Jiný dlouhodobý nehmotný majetek představuje především povolenky na emise skleníkových plynů (dále „povolenky“ - viz kapitola 3.2.1).

Zůstatek povolenek vykázaný v účetnictví k 1.1.2016 činil 9 695 429 kusů povolenek typu EUA a byl oceněn na 1 904 161 tis. Kč. Tento účetní zůstatek představuje stav evidovaný v Rejstříku povolenek (OTE) a na kontě povolenek vedeném u ArcelorMittal Treasury SNC po odečtení předpokládaného odvodu povolenek za emise vykázané v roce 2015.

V roce 2016 byla zúčtována bezplatná alokace povolenek ve výši 4 485 410 kusů povolenek typu EUA - alokováno ke dni 26.2.2016 a oceněno na 600 910 tis. Kč. Ocenění je provedeno tržní cenou povolenky typu EUA dle údajů z burzy povolenek (European Energy Exchange, Lipsko) ke dni připsání na účet povolenek s použitím kursu EUR/CZK České národní banky k danému dni.

V březnu 2016 došlo k ověření emisí za rok 2015 nezávislým ověřovatelem a na základě tohoto byla zaúčtována korekce spotřeby povolenek - zvýšení spotřeby o 17 462 kusů, což činí korekci 3 048 tis. Kč.

Ke dni 15.3.2016 proběhl prodej 10 000 kusů povolenek typu EUA společností ArcelorMittal Treasury SNC.

Na základě provedeného odhadu emisí CO₂ za rok 2016 by spotřeba povolenek v roce 2016 měla činit 3 258 844 kusů. Na základě tohoto odhadu bylo do ostatních provozních nákladů zúčtováno 616 283 tis. Kč.

Zůstatek povolenek zaevidovaný v účetnictví k 31.12.2016 činil 10 894 533 kusů povolenek typu EUA. Zůstatek je oceněn pořizovacími cenami, a činí 1 883 995 tis. Kč. Tento zůstatek byl k 31.12.2016 pro povolenky nabyté v roce 2014 a 2015 přeceněn, protože burzovní tržní cena povolenky typu EUA z těchto let byla k tomuto dni nižší než cena použitá pro ocenění v účetnictví. Nová hodnota zůstatku k 31.12.2016 činí 1 735 197 tis. Kč.

4.1.2. Dlouhodobý hmotný majetek

	Stav k 31.12.2014		Převody		Stav k 31.12.2015		Převody		Stav k 31.12.2016	
	Stav k 31.12.2014	Přírůstky	Úbytky	Převody	Stav k 31.12.2015	Přírůstky	Úbytky	Převody	Stav k 31.12.2016	
Pozemky	1 180 662	-	-431	-	1 180 231	-	-4 921	6	1 175 316	
Stavby	12 933 423	-	-13 333	266 419	13 186 509	-	-77 675	92 900	13 201 734	
Hmotné movité věci...	32 749 580	522	-106 174	1 412 155	34 056 083	-	-269 921	276 079	34 062 241	
Jiný DHM (umělecká díla)	2 046	-	-	-	2 046	-	-	-	2 046	
Nedokončený DHM	1 410 261	963 988	-	-1 678 574	695 675	267 682	-	-368 985	594 372	
Poskytnuté zálohy na DHM	130 009	53 359	-142 802	-	40 566	48 496	-23 106	-	65 956	
Celkem	48 405 981	1 017 869	-262 740	-	49 161 110	316 178	-375 623	-	49 101 665	

(údaje v tis. Kč)

Oprávký

	Stav k 31.12.2014		Přírůstky		Stav k 31.12.2015		Úbytky		Stav k 31.12.2016	
	Stav k 31.12.2014	Přírůstky	Úbytky	Přírůstky	Stav k 31.12.2015	Přírůstky	Úbytky	Přírůstky	Stav k 31.12.2016	
Stavby	-8 939 278	-238 995	9 886	-223 094	-9 168 387	49 876	-9 341 605	-28 833 051	-38 174 656	
Hmotné movité věci	-27 893 805	-642 335	104 085	-661 365	-28 432 055	260 369	-28 833 051	-38 174 656	-38 174 656	
Celkem	-36 833 083	-881 330	113 971	-884 459	-37 600 442	310 245	-38 174 656	-38 174 656	-38 174 656	

(údaje v tis. Kč)

Opravné položky

	Stav k 31.12.2014		Zvýšení		Stav k 31.12.2015		Snižování		Stav k 31.12.2016	
	Stav k 31.12.2014	Zvýšení	Snižování	Zvýšení	Stav k 31.12.2015	Zvýšení	Snižování	Zvýšení	Stav k 31.12.2016	
Stavby	-54 341	-	5 388	-48 953	-42 515	6 438	-16 961	-32 706	-32 706	
Hmotné movité věci	-32 733	-554	12 560	-20 727	-19 131	3 200	-187 931	-280 113	-280 113	
Nedokončený DHM	-191 131	-	-	-191 131	-32 706	-	-	-	-	
Poskytnuté zálohy na DHM	-32 706	-	-	-32 706	-293 517	13 404	-	-	-	
Celkem	-310 911	-554	17 948	-293 517	-280 113	13 404	-	-	-280 113	

(údaje v tis. Kč)

Zůstatková hodnota

	(údaje v tis. Kč)			
	Stav k 31.12.2014	Stav k 31.12.2015	Stav k 31.12.2016	Stav k 31.12.2016
Pozemky	1 180 662	1 180 231	1 175 316	1 175 316
Stavby	3 939 804	3 969 169	3 817 614	3 817 614
Hmotné movité věci	4 823 042	5 603 301	5 212 229	5 212 229
Jiný DHM (umělecká díla)	2 046	2 046	2 046	2 046
Nedokončený DHM	1 219 130	504 544	406 441	406 441
Poskytnuté zálohy na DHM	97 303	7 860	33 250	33 250
Celkem	11 261 987	11 267 151	10 646 896	10 646 896

Nejvýznamnějším přírůstkem nedokončeného dlouhodobého hmotného majetku ve sledovaném účetním období byla investice svázaná s Modernizací kazet na 2. a 3. válcovacím pořadí v celkové výši 26 383 tis. Kč, dále je to projekt Retenční nádrž na BČOV ve výši 25 468 tis. Kč, projekt Požární ochrana dopravníků uhlí ve výši 24 146 tis. Kč, projekt Vodní chlazení TP 6 ve výši 23 237 tis. Kč a projekt Ohříváče větru pro VP 2 ve výši 13 297 tis. Kč.

Souhrnná výše drobného hmotného a nehmotného majetku neuvedeného v rozvaze k 31.12.2016, resp. k 31.12.2015 činí v pořizovacích cenách 435 018 tis. Kč, resp. 464 863 tis. Kč. Tento majetek je k 31.12.2016, resp. 31.12.2015 plně odepsán.

Pořizovací cena dlouhodobého hmotného majetku, jenž společnost nevyužívala k 31.12.2016, resp. 31.12.2015, a ponechává jej k likvidaci nebo alternativnímu využití, je ve výši 765 154 tis. Kč, resp. ve výši 752 881 tis. Kč. Společnost zároveň účtuje o opravné položce ve výši zůstatkové hodnoty tohoto majetku.

Společnost používá část budov umístěných mimo výrobní areál společnosti např. jako bytové jednotky, zdravotnická zařízení a sportovní a ubytovací zařízení. Zůstatková hodnota těchto budov k 31.12.2016 je ve výši 8 075 tis. Kč, resp. 8 962 tis. Kč k 31.12.2015.

K 31.12.2016, resp. 31.12.2015 nemá společnost žádný dlouhodobý hmotný majetek zatížený zástavním právem.

4.1.3. Majetek najatý formou operativního a finančního leasingu

Operativní leasing

Společnost eviduje majetek pořízený formou operativního leasingu k 31.12.2016 v pořizovací ceně ve výši 712 588 tis. Kč, resp. 31.12.2015 ve výši 136 946 tis. Kč. Skutečně uhrazené splátky v roce 2016 jsou ve výši 59 796 tis. Kč, odhad splátek v roce končícím 31.12.2017 je ve výši 94 842 tis. Kč. Uvedené údaje jsou bez daně z přidané hodnoty, pokud je možno tuto daň uplatnit jako odpočet daně na vstupu.

Finanční leasing

Společnost neeviduje k 31.12.2016 majetek najatý formou finančního leasingu.

4.2. Dlouhodobý finanční majetek

	(údaje v tis. Kč)						
	Stav k 31.12.2014	Přírůstky	Úbytky	Stav k 31.12.2015	Přírůstky	Úbytky	Stav k 31.12.2016
Podíly – ovládaná nebo ovládající osoba	3 565 677	-	-	3 565 677	-	-2 327 112	1 238 565
Podíly podstatný vliv	130 261	-	-	130 261	-	-	130 261
Ostatní dlouhodobé cenné papíry a podíly	289 704	-	-20	289 684	-	-	289 684
Opravné položky podíly ovládaná nebo ovládající osoba	-	-	-	-	-	-	-
Opravné položky podíly podstatný vliv	-10 580	-205	-	-10 785	-393	-	-11 178
Opravné položky ostatní dlouhodobé cenné papíry a podíly	-289 433	-	-	-289 433	-	-	-289 433
Celkem	3 685 629	-205	-20	3 685 404	-393	-2 327 112	1 357 899

V průběhu roku 2016 došlo ke snížení základního kapitálu společnosti AMTPO z částky 7 496 000 tis. Kč na částku 4 450 750 tis. Kč, o němž rozhodl jediný akcionář společnosti dne 4.12.2015. Společnost obdržela finanční prostředky ve výši 3 045 250 tis. Kč zobrazena jako snížení hodnoty finanční investice ve výši 2 327 112 tis. Kč a dále jako finanční výnos ve výši 718 137 tis. Kč.

4.2.1. Podíly ovládaná nebo ovládající osoba

Stav k 31. prosinci 2016

Obchodní firma	Sídlo	Pořizovací cena	Opravná položka	Ocenění k 31.12. 2016	Vlastnický podíl v %	Hlasovací práva v %	Vlastní kapitál společnosti	Výsledek hospodaření	(údaje v tis. Kč)	
									Výnos z dlouhodobého finančního majetku	Výnos z dlouhodobého finančního majetku
ArcelorMittal Tubular Products Ostrava a.s.*	Ostrava	0	-	0	100	100	3 978 169	-472 788	718 137	718 137
ArcelorMittal Tubular Products Karviná a.s.	Karviná	692 853	-	692 853	100	100	786 321	94 618	54 000	54 000
ArcelorMittal Distribution Solutions CR, s.r.o.	Ostrava	262	-	262	100	100	70 127	29 096	-	-
ArcelorMittal Engineering Products Ostrava s.r.o.	Ostrava	504 550	-	504 550	100	100	725 210	72 120	54 472	54 472
ArcelorMittal Technotron s.r.o.	Frydek-Místek	40 800	-	40 800	100	100	57 544	2 445	8 000	8 000
ArcelorMittal Engineering and Consulting s.r.o.	Ostrava	100	-	100	100	100	8 984	442	2 000	2 000
ArcelorMittal Commercial CZ, k.s.	Ostrava	0	-	0	99,99	99,99	5	0	-	-
Celkem		1 238 565	-	1 238 565	-	-	5 626 360	-274 067	836 609	836 609

* Údaj o vlastním kapitálu a výsledku hospodaření je z neauditovaných finančních výkazů společnosti.

Finanční výkazy společností jsou zpracovány za 12 měsíců končících 31.12.2016.

Stav k 31. prosinci 2015

Obchodní firma	Sídlo	Pořizovací cena	Opravná položka	Ocenění k 31.12. 2015	Vlastnický podíl v %	Hlasovací práva v %	Vlastní kapitál společnosti	Výsledek hospodaření	(údaje v tis. Kč)	
									Výnos z dlouhodobého finančního majetku	Výnos z dlouhodobého finančního majetku
ArcelorMittal Tubular Products Ostrava a.s.	Ostrava	2 327 112	-	2 327 112	100	100	7 496 207	-204 183	29 443	29 443
ArcelorMittal Tubular Products Karviná a.s.	Karviná	692 853	-	692 853	100	100	745 703	25 275	-	-
ArcelorMittal Distribution Solutions CR, s.r.o.	Ostrava	262	-	262	100	100	41 031	-4 605	-	-
ArcelorMittal Engineering Products Ostrava s.r.o.	Ostrava	504 550	-	504 550	100	100	707 562	54 472	31 048	31 048
ArcelorMittal Technotron s.r.o.	Frydek-Místek	40 800	-	40 800	100	100	63 099	1 970	-	-
ArcelorMittal Engineering and Consulting s.r.o.	Ostrava	100	-	100	100	100	10 542	279	1 000	1 000
Celkem		3 565 677	-	3 565 677	-	-	9 064 144	-126 792	61 491	61 491

Finanční výkazy společností jsou zpracovány za 12 měsíců končících 31.12.2015.

4.2.2. Podíly – podstatný vliv

Stav k 31. prosinci 2016

Obchodní firma	Sídlo	Pořizovací cena	Opravná položka	Ocenění k 31.12.2016	Vlastnický podíl v %	Hlasovací práva v %	Vlastní kapitál společnosti	Výsledek hospodaření	(údaje v tis. Kč)	
									Výnos z dlouhodobého finančního majetku	Výnos z dlouhodobého finančního majetku
Czech Slag - Nová Huť s.r.o.	Ostrava	70	-	70	35,00	35,00	12 740	901	-	390
Hutnictví železa, a.s.	Praha 10	25 000	-10 778	14 615	36,85	36,85	38 897	-200	-	-
MG Odra Gas, spol. s r.o.	Vratimov	104 791	-	104 791	30,00	30,00	466 104	25 018	-	21 675
Park Golf Club, a.s. (v likvidaci) * Šilheřovice		400	-400	0	40,00	40,00	-	-	-	-
TAMEH Holding sp.z o.o.	Dabrowa Gornicza	0	-	0	48,36	48,36	5 924 908	732 230	-	142 233
Celkem		130 261	-11 178	119 476			6 442 649	757 949		164 298

* Finanční výkazy společnosti nebyly k datu účetní závěrky k dispozici.

Finanční výkazy společnosti jsou zpracovány za 12 měsíců končících 31.12.2016.

Stav k 31. prosinci 2015

Obchodní firma	Sídlo	Pořizovací cena	Opravná položka	Ocenění k 31.12.2015	Vlastnický podíl v %	Hlasovací práva v %	Vlastní kapitál společnosti	Výsledek hospodaření	(údaje v tis. Kč)	
									Výnos z dlouhodobého finančního majetku	Výnos z dlouhodobého finančního majetku
Czech Slag - Nová Huť s.r.o.	Ostrava	70	-	70	35,00	35,00	12 954	1 115	-	1 718
Hutnictví železa, a.s.	Praha 10	25 000	-10 385	14 615	36,85	36,85	39 007	327	-	-
MG Odra Gas, spol. s r.o.	Vratimov	104 791	-	104 791	30,00	30,00	493 920	52 834	-	22 906
Park Golf Club, a.s. (v likvidaci) * Šilheřovice		400	-400	0	40,00	40,00	-	-	-	-
TAMEH Holding sp.z o.o.	Dabrowa Gornicza	0	-	0	48,36	48,36	5 775 657	518 239	-	-
Celkem		130 261	-10 785	119 476			6 321 538	572 515		24 624

* Finanční výkazy společnosti nebyly k datu účetní závěrky k dispozici.

Finanční výkazy společnosti jsou zpracovány za 12 měsíců končících 31.12.2015.

4.2.3. Ostatní dlouhodobé cenné papíry a podíly

Stav k 31. prosinci 2016

Druh cenného papíru a vkladu	Pořizovací cena k 31.12.2016	Opravná položka	(údaje v tis. Kč)
			Ocenění k 31.12.2016
Union Group, a.s. (v likvidaci)	194 034	-194 034	-
Moravia Banka, a.s., (v likvidaci)	94 799	-94 799	-
STEELTRADE, s.r.o.	101	-	101
První Signální, a.s.	150	-	150
FERROMET a.s.	600	-600	-
Celkem	289 684	-289 433	251

Stav k 31. prosinci 2015

Druh cenného papíru a vkladu	Pořizovací cena k 31.12.2015	Opravná položka	(údaje v tis. Kč)
			Ocenění k 31.12.2015
Union Group, a.s. (v likvidaci)	194 034	-194 034	-
Moravia Banka, a.s., (v likvidaci)	94 799	-94 799	-
STEELTRADE, s.r.o.	101	-	101
První Signální, a.s.	150	-	150
FERROMET a.s.	600	-600	-
Celkem	289 684	-289 433	251

Společnost eviduje ve svém účetnictví pohledávku ve výši 1 406 tis. Kč z titulu dividendy od společností První Signální, a.s.

4.2.4. Dlouhodobý finanční majetek zatížený zástavním právem

Společnost nemá žádný dlouhodobý finanční majetek zatížený zástavním právem k 31.12.2016, resp. 31.12.2015.

4.3. Zásoby

Ocenění nepotřebných a nepoužitelných zásob se snižuje na prodejní cenu prostřednictvím opravných položek. Opravná položka k zásobám materiálu byla stanovena na základě analýzy obrátkovosti zásob ve výši 254 421 tis. Kč k 31.12.2016, resp. 232 755 tis. Kč k 31.12.2015. Vzhledem ke stávající situaci na trhu s ocelí společnost přistoupila k vytvoření další opravné položky k zásobám ve výši 258 557 tis. Kč k 31.12.2016, resp. 713 484 tis. Kč k 31.12.2015. Uvedená opravná položka byla vytvořena s přihlédnutím k úrovni čisté realizovatelné hodnoty, jenž by měla být v souladu s tím, že aktiva by neměla být oceněna na úrovni vyšší, než je očekávaný efekt z jejich prodeje nebo užívání. Tato opravná položka je tvořena s přihlédnutím k aktuální prodejní ceně. Dále je vytvořena opravná položka k poskytnutým zálohám na zásoby ve výši 19 tis. Kč.

4.4. Pohledávky**4.4.1. Dlouhodobé pohledávky**

V položce jiné dlouhodobé pohledávky společnost k 31.12.2016, resp. k 31.12.2015 vykazuje zejména půjčky zaměstnancům ve výši 5 689 tis. Kč, resp. ve výši 7 704 tis. Kč.

Opravná položka k dlouhodobým pohledávkám zohledňuje časovou hodnotu peněz.

Společnost nemá k 31.12.2016 dlouhodobé pohledávky se splatností delší než 5 let.

4.4.2. Krátkodobé pohledávky

Věková struktura krátkodobých pohledávek z obchodních vztahů je následující:

(údaje v tis. Kč)				
Stav k	Kategorie	Do splatnosti	Po splatnosti	Celkem
31.12.2016	Brutto	1 524 102	1 228 499	2 752 601
	Opr. Položky	-	-590 051	-590 051
	Netto	1 524 102	638 448	2 162 550
31.12.2015	Brutto	1 272 781	1 049 698	2 322 479
	Opr. Položky	-	-615 899	-615 899
	Netto	1 272 781	433 799	1 706 580

Pohledávky více než rok po splatnosti zahrnují pohledávky za společností FARADIT ROHRWERK GMBH ve výši 401 660 tis. Kč z let 2002 až 2006. Společnost k těmto pohledávkám v minulosti vytvořila opravnou položku ve stejné výši. Uvedená pohledávka přešla na společnost v rámci fúze se společností NOVÁ HUŤ EXPORT a.s.

Dále pohledávky více než rok po splatnosti zahrnují zejména pohledávky za odběrateli v konkurzním řízení ve výši 46 178 tis. Kč k 31.12.2016 a ve výši 49 103 tis. Kč k 31.12.2015, k nimž byla v plné výši vytvořena opravná položka.

ArcelorMittal Ostrava a.s. se podílí na programu prodeje obchodních pohledávek finanční instituci bez zpětného postihu, který je nazýván „True Sale of Receivables“ (TSR). Toto postoupení pohledávek se zachycuje v účetnictví jako prodej aktiv.

Dohadné účty aktivní k 31.12.2016, resp. k 31.12.2015 zahrnují nevyfakturované dodávky materiálu a služeb ve výši 137 905 tis. Kč, resp. 31 990 tis. Kč. Společnost také eviduje k 31.12.2016, resp. k 31.12.2015 odhad pohledávek za pojišťovnou ve výši 385 tis. Kč, resp. 600 tis. Kč, odhad přijatých úroků ve výši 7 282 tis. Kč, resp. 1 617 tis. Kč.

Žádné pohledávky z obchodního styku k 31.12.2016, resp. 31.12.2015 nebyly zastaveny.

Změnu opravné položky ke krátkodobým pohledávkám z obchodního styku a ke krátkodobým poskytnutým zálohám lze analyzovat následovně:

(údaje v tis. Kč)		
	Rok končící 31.12.2016	Rok končící 31.12.2015
Počáteční stav	651 634	682 801
Tvorba	1 819	4 776
Rozpuštění	-27 895	-35 943
Konečný zůstatek	625 558	651 634

Kromě výše uvedeného, společnost eviduje opravnou položku k Jiným pohledávkám ve výši 2 197 tis. Kč k 31.12.2016, resp. 2 494 tis. Kč k 31.12.2015.

Společnost měla k 31.12.2016 vázané grantové účty u Komerční banky, a.s. ve výši 124 tis. Kč.

4.4.3. Pohledávky za podniky ve skupině

Společnost vykazovala tyto zůstatky krátkodobých pohledávek za podniky ve skupině:

Subjekt	Vztah	(údaje v tis. Kč)	
		Stav k 31.12.2016	Stav k 31.12.2015
ArcelorMittal Engineering Products Ostrava s.r.o.	Dceřiná společnost	48 185	50 991
ArcelorMittal Engineering and Consulting s.r.o.	Dceřiná společnost	263	279
ArcelorMittal Tubular Products Karviná a.s.	Dceřiná společnost	9 990	10 571
ArcelorMittal Tubular Products Ostrava a.s.	Dceřiná společnost	350 759	371 283
ArcelorMittal Distribution Solution Czech Republic, s.r.o.	Dceřiná společnost	3 269	4 215
ArcelorMittal Technotron, s. r. o.	Dceřiná společnost	514	296
TAMEH Czech s.r.o.	Spřízněná společnost	60 571	61 684
TAMEH Polska sp. z o.o.	Spřízněná společnost	193	1 150
APERAM Stainless and Solution	Spřízněná společnost	76	68
ArcelorMittal Belval et Differdange S.A.	Spřízněná společnost	3 057	-
ArcelorMittal Belgium S.A.	Spřízněná společnost	874	-
ArcelorMittal Commercial Germany Gmbh	Spřízněná společnost	31 132	-
ArcelorMittal Commercial Italy Srl.	Spřízněná společnost	36 661	26 627
ArcelorMittal Commercial Long Czech, s.r.o.	Spřízněná společnost	501	270
ArcelorMittal Commercial Section SA	Spřízněná společnost	495 702	289 146
ArcelorMittal Commercial Spain S.L.	Spřízněná společnost	530	1 065
ArcelorMittal Distribution Czech Republic, s.r.o.	Spřízněná společnost	18 757	21 135
ArcelorMittal Europe S.A.	Spřízněná společnost	6 296	748
ArcelorMittal FCE CZ, s.r.o.	Spřízněná společnost	419	565
ArcelorMittal Flat Carbon Europe S.A.	Spřízněná společnost	453 167	396 591
ArcelorMittal International Luxembourg S.A.	Spřízněná společnost	140	3 590
ArcelorMittal Logistics Belgium N.V.	Spřízněná společnost	167	-
ArcelorMittal Poland SA	Spřízněná společnost	18 407	5 492
ArcelorMittal Purchasing	Spřízněná společnost	412	382
ArcelorMittal Refractories Sp. z o.o.	Spřízněná společnost	56	48
ArcelorMittal Ringmill S.A.	Spřízněná společnost	1 944	2 241
ArcelorMittal Rodange et Schifflange S.A.	Spřízněná společnost	-	3 615
ArcelorMittal Sourcing S.A.	Spřízněná společnost	49 041	-
ArcelorMittal S.A.	Spřízněná společnost	6 161	6 937
ArcelorMittal Shipping Ltd. London	Spřízněná společnost	383	371
ArcelorMittal Temirtau JSC	Spřízněná společnost	890	862
ArcelorMittal Treasury SNC	Spřízněná společnost	117	60
ArcelorMittal Tubular Products Roman SA	Spřízněná společnost	18 345	12 625
ArcelorMittal Tubular Product Jubail	Spřízněná společnost	420 934	10 822
ArcelorMittal Warszawa Sp. z o.o.	Spřízněná společnost	-	74 212
Czech Slag - Nová Huť, s.r.o.	Spřízněná společnost	7	1
Eisen Wagner GmbH	Spřízněná společnost	639	20 068
MG Odra Gas, spol. s r.o.	Spřízněná společnost	81 767	87 455
První Signální, a.s.	Spřízněná společnost	1 406	2
Stalprofil S.A.	Spřízněná společnost	18 210	3 435
STEELTRADE, s.r.o.	Spřízněná společnost	5	5
Pohledávky		2 143 654	1 468 907
ArcelorMittal Treasury SNC	Spřízněná společnost	7 993 293	4 225 805
Pohledávky - ovládaná nebo ovládající osoba		7 993 293	4 225 805
Celkem		10 136 947	5 694 712

Za účelem optimalizace bankovních nákladů, kreditních úroků a plateb uskutečňovaných uvnitř skupiny ArcelorMittal společnost uzavřela dne 30.6.2014 Dvoustrannou smlouvou o řízení financí a finančních transakcí, která vstoupila v platnost 1.7.2014.

Účty jsou úročeny pro EUR na bázi tříměsíční sazby EURIBOR a marže ve výši 1,33% (platné od 1.2.2016), pro USD na bázi tříměsíční sazby LIBOR a marže ve výši 1,33% (platné od 1.2.2016), pro CZK na bázi tříměsíční sazby PRIBOR a marže ve výši 1,33% (platné od 1.2.2016) a pro PLN na bázi tříměsíční sazby WIBOR a marže ve výši 1,33% (platné od 1.2.2016).

Záporné zůstatky na účtech jsou úročeny pro EUR na bázi tříměsíční sazby EURIBOR a marže ve výši 1,89% (platné od 1.2.2016), pro USD na bázi tříměsíční sazby LIBOR a marže ve výši 1,89% (platné od 1.2.2016), pro CZK na bázi tříměsíční sazby PRIBOR a marže ve výši 1,89% (platné od 1.2.2016) a pro PLN na bázi tříměsíční sazby WIBOR a marže ve výši 1,89% (platné od 1.2.2016).

4.5. Časové rozlišení aktivní

Náklady příštích období k 31.12.2016, resp. 31.12.2015 představují zejména náklady související s certifikací systému jakosti ve výši 13 134 tis. Kč, resp. 7 647 tis. Kč.

4.6. Vlastní kapitál

Základní kapitál společnosti je rozdělen na 12 390 257 kusů kmenových akcií na majitele, plně upsaných a splacených, o jmenovité hodnotě 1 tis. Kč za akcii.

Společnost dosáhla za rok 2016 čistého zisku ve výši 1 307 809 tis. Kč. Představenstvo společnosti navrhuje vyplatit tento zisk jedinému akcionáři formou dividendy.

4.7. Rezervy

Rezervy lze analyzovat následovně:

	Zůstatek k 31.12.2015	Tvorba	Použití/ rozpuštění	Zůstatek k 31.12.2016
Rezerva na odstranění ekol. zátěží	205 377	2 906	-	208 283
Rezerva na nevybranou dovolenou	24 517	59 248	-50 172	33 593
Rezerva na reklamace a slevy zákazníkům	94 346	123 885	-94 346	123 885
Rezerva na zaměstnanecké požitky	69 623	5 063	-6 944	67 742
Rezerva na pozdní odvody daní	59 686	29 106	-69 187	19 605
Rezerva na fond sociálních potřeb	963	-	-3	960
Rezerva na odměny	112 678	369 031	-288 430	193 279
Ostatní rezervy	172 828	311 786	-29 618	454 996
Rezervy celkem:	740 018	901 025	-538 700	1 102 343

Rezerva na odstranění ekologických zátěží

Výše rezervy ve výši 208 283 tis. Kč představuje současnou hodnotu nákladů, které společnost předpokládá vynaložit do roku 2024 jako podíl společnosti při sanacích a odstraňování tzv. starých ekologických zátěží, a to na základě rozhodnutí České inspekce životního prostředí. Náklady na tuto činnost před zohledněním časové hodnoty peněz jsou odhadovány na 231 084 tis. Kč. Změna výše rezervy představuje zohlednění změny časové hodnoty peněz za dané období.

Rezerva na zaměstnanecké požitky

Obsahem této rezervy je rezerva na odměny za životní jubileum, odměny při odchodu do důchodu a odměny při pracovním jubileu. Výše rezervy vychází z platné Kolektivní smlouvy a zahrnuje sociální a zdravotní pojištění.

Rezerva na odměny

Součástí této rezervy jsou čtvrtletní a roční prémie zaměstnanců a managementu společnosti související s rokem 2016. Rezerva byla připravena s ohledem na platnou Kolektivní smlouvu.

Ostatní rezervy

Ostatní rezervy zahrnují především rezervu na ztrátové projekty a rezervu na restrukturalizaci.

4.8. Závazky**4.8.1. Dlouhodobé závazky**

Dlouhodobé závazky k 31.12.2016, resp. 31.12.2015 představují především odložený daňový závazek (viz kapitola 4.10.1).

Společnost nemá k 31.12.2016 dlouhodobé závazky se splatností delší než 5 let.

4.8.2. Krátkodobé závazky

Věková struktura krátkodobých závazků z obchodních vztahů je následující:

Stav k	(údaje v tis. Kč)		
	Do splatnosti	Po splatnosti	Celkem
31.12.2016	2 574 060	1 135 329	3 709 389
31.12.2015	2 534 181	489 456	3 023 637

Společnost nemá po splatnosti žádné závazky ze sociálního nebo zdravotního pojištění ani žádné jiné závazky ke státním institucím.

Závazky vůči státu lze analyzovat následovně:

	(údaje v tis. Kč)	
	Stav k 31.12.2016	Stav k 31.12.2015
Závazek z titulu daně z příjmů právnických osob	-	-
Závazek z titulu daně z příjmů fyzických osob	22 382	21 840
Pojistné na důchodové spoření	-	154
Závazek z titulu daně z přidané hodnoty	-	-
Závazek z titulu daně ostatní	182	937
Dotace na emisní povolenky	1 735 198	1 904 161
Konečný zůstatek	1 757 762	1 927 092

Dohadné položky pasivní k 31.12.2016, resp. 31.12.2015, zahrnují zejména nevyfakturované dodávky materiálu a zboží ve výši 1 573 656 tis. Kč, resp. 850 295 tis. Kč a nevyfakturované dodávky služeb ve výši 762 384 tis. Kč, resp. 1 330 968 tis. Kč.

Závazky z obchodního styku a jiné závazky nebyly zajištěny žádným majetkem společnosti.

4.8.3. Krátkodobé závazky k podnikům ve skupině

Společnost vykazovala tyto zůstatky krátkodobých závazků k podnikům ve skupině:

Subjekt	Vztah	(údaje v tis. Kč)	
		Stav k 31.12.2016	Stav k 31.12.2015
ArcelorMittal Engineering Products Ostrava s.r.o.	Dceřiná společnost	119 146	105 196
ArcelorMittal Engineering and Consulting s.r.o.	Dceřiná společnost	9 872	9 496
ArcelorMittal Tubular Products Karviná a.s.	Dceřiná společnost	5 407	581
ArcelorMittal Tubular Products Ostrava a.s.	Dceřiná společnost	88 732	35 164
ArcelorMittal Distribution Solution Czech Republic s.r.o.	Dceřiná společnost	11 249	16 585
ArcelorMittal technotron s.r.o.	Dceřiná společnost	35	-
TAMEH Czech s.r.o.	Spřízněná společnost	580 119	400 294
ArcelorMittal Atlantique et Lorraine	Spřízněná společnost	-168	-22
ArcelorMittal Belval & Differdange S.A.	Spřízněná společnost	-	2 187
ArcelorMittal Commercial RPS S.a.r.l.	Spřízněná společnost	281	1 005
ArcelorMittal Design and Engineering Centre	Spřízněná společnost	676	644
ArcelorMittal Distribution Czech Republic, s.r.o.	Spřízněná společnost	1 659	659
ArcelorMittal Distribution Soutlion UK Ltd.	Spřízněná společnost	-	108
ArcelorMittal FCE CZ s.r.o.,	Spřízněná společnost	-	22
ArcelorMittal Flat Carbon Europe SA	Spřízněná společnost	137 008	120 184
ArcelorMittal FCE Czech Republic s.r.o.	Spřízněná společnost	22	-
ArcelorMittal Galati S.A.	Spřízněná společnost	76	76
ArcelorMittal Insurance Consultants S.A.	Spřízněná společnost	-150	5 863
ArcelorMittal Logistics Belgium N.V.	Spřízněná společnost	4 933	5 212
ArcelorMittal Logistics Italia N.V.	Spřízněná společnost	4 635	-
ArcelorMittal Poland S.A.	Spřízněná společnost	3 315	6 069
ArcelorMittal Refractories sp. z o.o.	Spřízněná společnost	99 009	65 142
ArcelorMittal S.A.	Spřízněná společnost	425 534	463 024
ArcelorMittal Shared Service Center Europe Sp. z o.o.	Spřízněná společnost	526	-498
ArcelorMittal Sourcing SA	Spřízněná společnost	852 920	429 060
ArcelorMittal Skopje A.D.	Spřízněná společnost	1 738	1 738
Czech Slag – Nová Huť, s.r.o.	Spřízněná společnost	6 082	4 038
Hutnictví železa, a.s.	Spřízněná společnost	2 100	1 000
MG Odra Gas, spol. s r.o.,	Spřízněná společnost	83 790	89 924
První Signální, a.s.	Spřízněná společnost	15 234	16 506
STEELTRADE, s.r.o.	Spřízněná společnost	3 736	7 761
HK Produkcyjny Ośrodek Maszynowy Suwalki Sp. z o.o.	Spřízněná společnost	11	-
Celkem		2 457 527	1 787 018

4.9. Derivátové finanční nástroje

Společnost k 31.12.2016, resp. k 31.12.2015 eviduje měnové deriváty v nominální výši 2 853 198 tis. Kč, resp. 800 985 tis. Kč. Na základě přecenění měnových derivátů k 31.12.2016, resp. 31.12.2015 společnost eviduje závazek ve výši 14 355 tis. Kč, resp. závazek ve výši 1 135 tis. Kč.

4.10. Daň z příjmů

4.10.1. Daň z příjmů – odložená

Odložený daňový závazek lze analyzovat následovně:

	(údaje v tis. Kč)	
	Stav k 31.12.2016	Stav k 31.12.2015
Odložená daň z titulu rozdílu mezi účetní a daňovou zůstatkovou cenou dlouhodobého majetku	-953 269	- 904 751
Ostatní tituly odložené daně z dočasných rozdílů:		
Opravné položky k zásobám	97 466	179 785
Opravné položky k dlouhodobému majetku	47 023	49 570
Rezerva na životní prostředí	39 574	39 022
Rezerva na nevybranou dovolenou	6 382	4 658
Rezerva na zaměstnanecké požitky	7 238	6 540
Rezerva na reklamace a obchodní slevy	23 538	17 925
Rezerva na odměny	36 723	21 409
Rezerva na životní jubilea	5 633	6 689
Ostatní rezervy	86 450	29 521
Neuhrazené smluvní pokuty a úroky z prodlení	-290	-
Celkem	-603 532	- 549 632

4.10.2. Daň z příjmů – splatná

Daň z příjmů právnických osob za rok 2016, resp. 2015, byla v souladu se zákonem o daních z příjmů stanovena za použití sazby 19%. Pro rok 2017 bude sazba daně činit 19%.

Výpočet efektivní sazby daně:

	(údaje v tis. Kč)	
	Stav k 31.12.2016	Stav k 31.12.2015
Výsledek hospodaření před zdaněním	1 401 169	357 699
Daň z příjmů splatná	27 716	131 965
Daň z příjmů vztahující se k předchozím obdobím	11 744	4 451
Odložená daň	53 900	-69 980
Daň z příjmů celkem	93 360	66 436
Efektivní daňová sazba	6,66 %	18,57 %

Výše efektivní daňové sazby je ovlivněna především skutečností, že mezi odpočitatelné položky jsou zahrnuty přijaté dividendy osvobozené od daně od dceřiných společností v úhrnné výši 284 176 tis. Kč a výnos ze snížení základního kapitálu dceřiné společnosti AMTPO ve výši 718 137 tis. Kč, které představují trvalé rozdíly. V případě že by tyto položky nebyly zahrnuty v hospodářském výsledku, činila by efektivní daňová sazba 22,8 %.

4.11. Výnosy z běžné činnosti podle hlavních činností

	(údaje v tis. Kč)					
	Období končící 31.12.2016			Období končící 31.12.2015		
	Tuzemsko	Zahraničí	Celkem	Tuzemsko	Zahraničí	Celkem
Tržby za prodej zboží	43 721	1 346	45 066	37 835	6 864	44 699
Hutní prvovýroba	489 472	84 737	574 209	2 564 098	128 033	2 692 131
<i>koks a chemické výrobky</i>						
<i>koksovny</i>	338 444	48 882	387 326	397 890	66 202	464 092
<i>výroba surového železa a</i>						
<i>feroslitin</i>	151 028	35 855	186 883	2 166 208	61 831	2 228 039
Výroba hutních a ocelových výrobků *	7 324 791	19 227 846	26 552 637	7 042 983	18 146 884	25 189 867
Ostatní (energie, služby, atp.)	396 496	1 262 276	1 658 772	1 646 363	1 064 323	2 710 686
Tržby za prodej vl. výrobků a služeb	8 210 759	20 574 859	28 785 618	11 253 444	19 339 240	30 592 684

* Výroba hutních a ocelových výrobků zahrnuje zejména plynule lité předlitky, válcovaný materiál, strojírenské výrobky.

4.12. Transakce se spřízněnými subjekty

4.12.1. Výnosy realizované se spřízněnými subjekty

Subjekt	Vztah	(údaje v tis. Kč)	
		Období končící 31.12.2016	Období končící 31.12.2015
ArcelorMittal Engineering Products Ostrava s.r.o.	Dceřiná společnost	227 888	262 494
ArcelorMittal Engineering and Consulting s r.o.	Dceřiná společnost	1 552	1 600
ArcelorMittal Tubular Products Karviná a.s.	Dceřiná společnost	45 062	57 360
ArcelorMittal Tubular Products Ostrava a.s.	Dceřiná společnost	1 814 904	2 718 548
ArcelorMittal Distribution Solution Czech Republic, s.r.o.	Dceřiná společnost	19 310	24 675
ArcelorMittal Technotron, s.r.o.	Dceřiná společnost	3 960	4 213
TAMEH Czech s.r.o.	Spřízněná společnost	325 419	357 944
TAMEH Polska Sp.z o.o.	Spřízněná společnost	1 513	1 150
APERAM Stainless and Solution	Spřízněná společnost	398	332
ArcelorMittal Belgium S.A.	Spřízněná společnost	874	-
ArcelorMittal Belval & Diferdange	Spřízněná společnost	60 041	-
ArcelorMittal Commercial Germany Gmbh	Spřízněná společnost	704 465	-
ArcelorMittal Commercial Italy Srl.	Spřízněná společnost	1 184 429	336 380
ArcelorMittal Commercial Long Czech s.r.o.	Spřízněná společnost	2 078	2 013
ArcelorMittal Commercial Long UK Ltd.	Spřízněná společnost	886	-
ArcelorMittal Commercial Sections SA	Spřízněná společnost	6 110 471	7 778 545
ArcelorMittal Commercial Spain S.L.	Spřízněná společnost	119 173	2 166
ArcelorMittal Construction CZ s.r.o.	Spřízněná společnost	-	-
ArcelorMittal Distribution Czech Republic, s.r.o.	Spřízněná společnost	191 187	322 436
ArcelorMittal Distribution Hungary Kft.	Spřízněná společnost	-	819
ArcelorMittal Distribution Solution Poland Sp. z o.o.	Spřízněná společnost	-	1 658
ArcelorMittal Europe S.A.	Spřízněná společnost	6 611	1 057
ArcelorMittal FCE CZ, s.r.o.	Spřízněná společnost	2 993	3 699
ArcelorMittal Flat Carbon Europe S.A.	Spřízněná společnost	7 555 272	7 835 587
ArcelorMittal Flat Carbon Europe Belgium N.V.	Spřízněná společnost	22 983	-
ArcelorMittal Gandrange	Spřízněná společnost	986	2 523
ArcelorMittal Gipuzkoa SLU	Spřízněná společnost	172 600	-
ArcelorMittal Logistics Belgium NV.	Spřízněná společnost	454	1 436
ArcelorMittal Luxemburg S.A.	Spřízněná společnost	-	-
ArcelorMittal Poland SA	Spřízněná společnost	82 947	373 104
ArcelorMittal Purchasing	Spřízněná společnost	1 636	1 177
ArcelorMittal Refractories Sp. z o.o.	Spřízněná společnost	409	454
ArcelorMittal Ringmill S.A.	Spřízněná společnost	11 927	7 094
ArcelorMittal Rodange et Schifflange	Spřízněná společnost	137 351	136 211
ArcelorMittal S.A.	Spřízněná společnost	21 320	223 301
ArcelorMittal Stahlhandel GmbH- Essen	Spřízněná společnost	25 645	-
ArcelorMittal Stahlhandel GmbH- Ople	Spřízněná společnost	1 088	-
ArcelorMittal Stahlhandel GmbH- Ratingen	Spřízněná společnost	1 415	-
ArcelorMittal Treasury	Spřízněná společnost	1 347	209
ArcelorMittal Tubular Products Jubail	Spřízněná společnost	859 930	189 713
ArcelorMittal Tubular Products Roman SA	Spřízněná společnost	42 791	40 693
ArcelorMittal Warszawa Sp z o.o.	Spřízněná společnost	35 960	74 219
ArcelorMittal Zenica D.O.O.	Spřízněná společnost	17 629	-
Czech Slag – Nová Huť, s.r.o.	Spřízněná společnost	86	75
Eisen Wagner GmbH	Spřízněná společnost	124 123	111 763
MG Odra Gas, spol. s r.o.	Spřízněná společnost	282 312	333 975
První Signální, a.s.	Spřízněná společnost	42	57
Przedsiębiorstwo Usług Kolejowych KOLPREM Sp. z o.o.	Spřízněná společnost	-	-819
Stalprofil S.A.	Spřízněná společnost	136 098	154 697
STEELTRADE, s.r.o.	Spřízněná společnost	57	41
Celkem		20 359 622	21 362 599

4.12.2. Nákupy realizované se spřízněnými subjekty

Subjekt	Vztah	(údaje v tis. Kč)	
		Období končící 31.12.2016	Období končící 31.12.2015
ArcelorMittal Engineering Products Ostrava s.r.o.	Dceřiná společnost	476 577	467 560
ArcelorMittal Engineering and Consulting s r.o.	Dceřiná společnost	38 060	29 910
ArcelorMittal Tubular Products Karviná a.s.	Dceřiná společnost	14 581	15 028
ArcelorMittal Tubular Products Ostrava a.s.	Dceřiná společnost	136 528	171 616
ArcelorMittal Distribution Solution Czech Republic, s.r.o.	Dceřiná společnost	106 486	107 108
TAMEH Czech s.r.o.	Spřízněná společnost	2 200 233	2 141 489
ArcelorMittal Atlantique et Lorraine	Spřízněná společnost	-	21 609
ArcelorMittal Belgiím S.A.- Gent	Spřízněná společnost	-	-3
ArcelorMittal Belval & Diferdange S.A.	Spřízněná společnost	-2 187	-
ArcelorMittal Commercial Long CZ	Spřízněná společnost	-	-889
ArcelorMittal Commercial RPS S.A.R.L.	Spřízněná společnost	1 339	5 922
ArcelorMittal Construction Slovakia s.r.o.	Spřízněná společnost	-	112
ArcelorMittal Design and Engineering Centre	Spřízněná společnost	1 584	7 112
ArcelorMittal Distribution Czech Republic, s.r.o.	Spřízněná společnost	2 105	2 641
ArcelorMittal Distribution Solution UK Ltd	Spřízněná společnost	-	108
ArcelorMittal Flat Carbone Europe Czech Republic s.r.o.	Spřízněná společnost	-	2
ArcelorMittal Flat Carbon Europe S.A.	Spřízněná společnost	1 294 304	1 954 126
ArcelorMittal Gandrange	Spřízněná společnost	-	-1
ArcelorMittal Insurance Consultants S.A.	Spřízněná společnost	-	14 987
ArcelorMittal Investigacion y Desarrollo S.L.	Spřízněná společnost	-	276
ArcelorMittal Logistics Belgium N.V.	Spřízněná společnost	46 823	37 739
ArcelorMittal Logistics Italia S.R.L.	Spřízněná společnost	10 952	1 378
ArcelorMittal Luxembourg S.A.	Spřízněná společnost	-	-
ArcelorMittal Poland S.A.	Spřízněná společnost	302 530	55 978
ArcelorMittal Purchasing	Spřízněná společnost	-	54
ArcelorMittal Refractories sp. z o.o.	Spřízněná společnost	768 229	726 432
ArcelorMittal Rodange et Schifflange	Spřízněná společnost	-	-
ArcelorMittal S.A.	Spřízněná společnost	472 283	515 862
ArcelorMittal Rurhort GmbH-Duisburg	Spřízněná společnost	387	-
ArcelorMittal Shared Service Center Europe Sp. z o.o. Sp. k.	Spřízněná společnost	15 514	17 960
ArcelorMittal Sourcing S.A.	Spřízněná společnost	4 487 450	3 664 785
ArcelorMittal USA LLC Chicago	Spřízněná společnost	406	1 130
ArcelorMittal Warszawa Sp. z o. o.	Spřízněná společnost	-	112 937
Czech Slag – Nová huť, s.r.o.	Spřízněná společnost	14 760	15 901
HK Produkcyjny Ośrodek Maszynowy Suwalki	Spřízněná společnost	36	8
Hutnictví železa, a.s.	Spřízněná společnost	3 500	3 950
MG Odra Gas, spol. s r. o.	Spřízněná společnost	295 045	334 028
P.P.Z. Silscrap Sp. z o.o.	Spřízněná společnost	-	395
První signální, a.s.	Spřízněná společnost	8 935	18 373
STEELTRADE, s.r.o.	Spřízněná společnost	72 078	88 622
Celkem		10 768 538	10 534 245

4.13. Náklady vynaložené statutárnímu auditorovi nebo auditorské společnosti

Během účetního období končícího 31.12.2016, resp. 31.12.2015 společnost vynaložila statutárnímu auditorovi náklady ve výši 2 173 tis. Kč, resp. 4 020 tis. Kč.

4.14. Další významné položky výkazu zisku a ztráty

4.14.1. Rok končící 31.12.2016

Ostatní provozní výnosy zahrnují zejména výnos z postoupení pohledávek TSR (viz kapitola 4.4.2) ve výši 6 094 240 tis. Kč a zúčtování dotace na emisní povolenky v částce 621 076 tis. Kč.

Jiné provozní náklady představují zejména náklady spojené s programem TSR (viz kapitola 4.4.2) ve výši 6 111 617 tis. Kč, spotřebu emisních povolenek v částce 621 076 tis. Kč, pojistné v částce 129 868 tis. Kč.

Ostatní finanční výnosy tvoří především kurzové zisky ve výši 45 284 tis. Kč.

Ostatní finanční náklady tvoří především kurzové ztráty v úhrnné výši 39 452 tis. Kč.

4.14.2. Rok končící 31.12.2015

Ostatní provozní výnosy zahrnují zejména výnos z postoupení pohledávek TSR (viz kapitola 4.4.2) ve výši 5 283 710 tis. Kč a zúčtování dotace na emisní povolenky v částce 500 024 tis. Kč.

Ostatní provozní náklady představují zejména náklady spojené s programem TSR (viz kapitola 4.4.2) ve výši 5 295 440 tis. Kč, spotřebu emisních povolenek v částce 500 024 tis. Kč, pojistné v částce 128 383 tis. Kč.

Výnosové úroky tvoří především úrok IHB ve výši 40 509 tis. Kč a úroky z půjčky AM Finance ve výši 244 006 tis. Kč.

Ostatní finanční výnosy tvoří především kurzové zisky ve výši 120 804 tis. Kč.

Ostatní finanční náklady tvoří především kurzové ztráty v úhrnné výši 387 388 tis. Kč.

4.15. Celkové výdaje vynaložené na výzkum a vývoj

Na výzkum a vývoj bylo v roce končícím 31.12.2016, resp. období končícím 31.12.2015 vynaloženo a zaúčtováno do nákladů 16 370 tis. Kč, resp. 15 590 tis. Kč.

5. ZAMĚSTNANCI, VEDENÍ SPOLEČNOSTI A STATUTÁRNÍ ORGÁNY**5.1. Osobní náklady a počet zaměstnanců**

Rok končící 31. prosince 2016

	Počet	Mzdové náklady	Sociální zabezpečení a zdravotní pojištění	Ostatní sociální náklady	Celkem
Zaměstnanci	4 509	1 935 936	750 330	46 779	2 733 045
Vedení společnosti	27	86 246	17 980	10	104 236
Celkem	4 536	2 022 182	768 310	46 789	2 837 281

(údaje v tis. Kč)

Rok končící 31. prosince 2015

	Počet	Mzdové náklady	Sociální zabezpečení a zdravotní pojištění	Ostatní sociální náklady	Celkem
Zaměstnanci	4 578	1 947 237	742 746	47 713	2 737 696
Vedení společnosti	25	86 829	18 652	10	105 491
Celkem	4 603	2 034 066	761 398	47 723	2 843 187

(údaje v tis. Kč)

V roce končícím 31.12.2016, resp. v období končícím 31.12.2015 obdrželi externí členové a bývalí externí členové statutárních a dozorčích orgánů odměny v celkové výši 1 272 tis. Kč, resp. 1 272 tis. Kč.

Počet zaměstnanců vychází z průměrného přepočteného stavu pracovníků.

Pod pojmem vedení společnosti se rozumí členové představenstva, ředitelé a vedoucí organizačních složek.

5.2. Poskytnuté půjčky, úvěry či ostatní plnění

V roce končícím 31.12.2016, resp. v období končícím 31.12.2015 obdrželi členové představenstva, dozorčí rady a ostatní členové vedení společnosti půjčky a odměny nad rámec základního platu:

Rok končící 31. prosince 2016

	Představenstvo	Dozorčí rada	Ostatní členové vedení společnosti
Příspěvky na životní a důchodové pojištění	14		262
Odměny	5 957	1 272	18 248
Využití služeb poskytovaných společnostmi	2 443		3 368
Osobní vozy / jiné movité a nemovité věci s možností využití pro soukromé účely (údaj představuje částku, o kterou se zvyšuje daňový základ pracovníků)	790	181	1 950

(údaje v tis. Kč)

Rok končící 31. prosince 2015

	Představenstvo	Dozorčí rada	Ostatní členové vedení společnosti
Příspěvky na životní a důchodové pojištění	14		177
Odměny	7 000	1 272	23 796
Využití služeb poskytovaných společnostmi	2 597		3 033
Osobní vozy / jiné movité a nemovité věci s možností využití pro soukromé účely (údaj představuje částku, o kterou se zvyšuje daňový základ pracovníků)	994	178	1 655

(údaje v tis. Kč)

K 31.12.2016 nebyli členové statutárních a dozorčích orgánů vlastníky žádných akcií společnosti ArcelorMittal Ostrava a.s.

6. AKTIVA A ZÁVAZKY NEUVEDENÉ V ÚČETNICTVÍ

6.1. Záruky přijaté a poskytnuté

K 31.12.2016 přijala společnost bankovní záruky v celkové výši 516 467 tis. Kč (v nominální hodnotě 429 123 tis. Kč a 3 233 tis. EUR).

Dále pak firemní záruky ve výši 1 846 510 tis. Kč (v nominální hodnotě 9 721 tis. EUR, 60 000 tis. USD a 45 500 tis. Kč).

Společnost poskytla bankovní záruku ve formě performance bondu ve výši 256 tis. CZK (v nominální hodnotě 10 tis. USD). K 31.12.2016 rovněž poskytla celní záruku ve výši 3 500 tis. Kč.

6.2. Ekologické závazky

V letech 1995 a 1997 proběhly ve společnosti ve spolupráci s firmami Unigeo, a.s. a KAP, s.r.o. ekologické audity týkající se kontaminace stavebních konstrukcí, půdy a vody, jejichž výsledkem bylo vyčíslení nutných nákladů na sanaci tzv. starých ekologických zátěží. Celkové odhadované náklady činily 997 mil. Kč. Na základě Smlouvy o úhradě nákladů vynaložených na vypořádání ekologických závazků vzniklých před privatizací, uzavřené s tehdejším Fondem národního majetku ČR (nyní Ministerstvo financí ČR) ze dne 10.8.1998, se Ministerstvo financí ČR zavázalo uhradit společnosti účelně vynaložené náklady na sanaci starých ekologických zátěží do výše 997 mil. Kč.

Počátkem roku 2009 byl vypracován projekt na sanaci tzv. starých ekologických zátěží, jehož zadavatelem bylo Ministerstvo financí ČR. Na základě tohoto projektu byly celkové náklady vyčísleny na 1 595 mil. Kč. V souladu s uzavřenou smlouvou o úhradě nákladů vynaložených na vypořádání ekologických závazků vzniklých před privatizací požádal ArcelorMittal Ostrava a.s. dne 18.3.2009 Ministerstvo financí ČR o navýšení částky do celkové výše rozpočtu projektu.

V průběhu roku 2015 došlo k posunu termínu pro dokončení těchto sanačních prací do r. 2024.

Náklady na demolice stavebních konstrukcí budou hrazeny společností a byly odhadnuty na 231 084 tis. Kč. Společnost na tyto náklady tvoří rezervu ve výši její současné hodnoty.

Společnost má dále uzavřenou s Ministerstvem financí (nástupnická organizace FNM) na financování likvidace starých ekologických zátěží Smlouvu číslo 167/97 ze dne 17.2.1997. Maximální hranice na úhradu likvidace starých ekologických zátěží Ministerstvem financí jako nástupnickou organizací je zde stanovena na částku 1 416 028 tis. Kč.

Na základě této smlouvy byla uzavřena realizační smlouva „Realizace nápravných opatření vedoucích k odstranění starých ekologických zátěží v areálu společnosti Válcovny plechu, a.s. Frýdek Místek“ mezi GEOTestem Brno a Fondem národního majetku a smlouva „Realizace opatření vedoucí k nápravě ekologických zátěží vzniklých před privatizací ve společnosti ArcelorMittal Frýdek Místek, a.s. – dodatečné stavební práce“ mezi GEOTestem a.s. a Ministerstvem financí České republiky.

Do roku 2015 byly provedeny sanační práce v areálu závodu 17 a nyní probíhá postsanační monitoring. Zbývá provést sanaci lokality Špalovna a lokality Skatulův Hliník. Společnost vytvořila rezervu ve výši 5 mil. Kč na náklady související se sanací lokality Skatulův Hliník. V průběhu roku 2015 došlo k posunu termínu pro dokončení těchto sanačních prací do r. 2023.

6.3. Spor s firmou Kaiser Group International

Od roku 2001 byla společnost ve sporu s firmou Kaiser Netherlands B.V., která byla dodavatelem projektu Minihutě Fáze 1, tj. válcovny P1500, a její mateřskou společností Kaiser Group International v rámci konkurzního řízení této mateřské společnosti, vedeného u konkurzního soudu v Delaware, USA. V roce 2004 bylo konkurzním soudem rozhodnuto o pozastavení řízení před americkými soudy do skončení mezinárodního rozhodčího řízení.

Dne 17.5.2006 společnost obdržela rozhodčí nález ve věci Kaiser Netherlands B.V. Firmě Kaiser Netherlands B. V. bylo přiznáno 7,3 mil. USD s příslušenstvím a společnosti 10,5 mil. USD s příslušenstvím. Rozhodčí nález tak vyzněl ve prospěch společnosti, které vznikla čistá pohledávka za firmou Kaiser Netherlands B.V. ve výši 72 921 tis. Kč.

V srpnu 2008 byl prohlášen konkurz na společnost Kaiser Netherlands. Toto konkurzní řízení bylo skončeno v roce 2013 poměrným uspokojením věřitelů.

8. dubna 2010 podal Kaiser Group Int. mezinárodnímu rozhodčímu soudu v Paříži žádost o přijetí arbitráže, ve které požadoval náhradu za částku 11,1 mil. USD vyplývajících z výkonového akreditivu k výstavbě Minihutě, popř. jinou kompenzaci určenou soudem. Rozhodčí řízení společnost vs. Kaiser Group Int. a Kaiser Engineering bylo posléze zahájeno.

Na základě žádosti Kaiser a doporučení externí právní kanceláře společnost souhlasila pozastavit arbitráž do doby, než bude znám výsledek arbitráže s International Finance Corporation v obdobné věci. V roce 2013 byla ukončena arbitráž mezi International Finance Corporation a Kaiser Group Int., přičemž veškeré nároky uplatněné Kaiser Group Int. byly rozhodčím tribunálem zamítnuty. Na žádost Kaiser Group Int. byla arbitráž se společností pozastavena do listopadu 2014.

V návaznosti se Zajišťovací smlouvou uzavřenou mezi společností a International Finance Corporation ze dne 7. prosince 1997, vnesla International Finance Corporation požadavek na úhradu nákladů vynaložených v souvislosti s výše uvedenou arbitráží ve výši 4,7 mil. USD. Na základě rozhodnutí představenstva společnost rozhodla o zaplacení částky 4 mil. USD společnosti International Finance Corporation ve splátkách do konce června 2015. Společnost vytvořila rezervu ve výši 0,7 mil. USD na zbývající neuhrazenou část nákladů související s tímto požadavkem.

V březnu 2016 byl vydán Rozhodčí nález, kterým byly nároky společnosti Kaiser Group Int. zcela zamítnuty. Řízení konkursního soudu v USA stále pokračuje. Společnost nepředpokládá žádný negativní vliv na své hospodaření.

6.4. Ostatní závazky nevykázané v rozvaze

Společnost uzavřela dlouhodobou smlouvu na odběr kyslíku, dusíku, argonu a acetyleny, podle níž je povinna odebírat celkovou potřebu těchto plynů až do 12/2020. Společnost je povinna platit sjednanou cenu bez ohledu na případný nižší odběr. Do konce platnosti smlouvy představuje tento závazek částku cca 1 009 mil. Kč za odběr kyslíku, dusíku, argonu a acetyleny.

7. UDÁLOSTI, KTERÉ NASTALY PO DATU ÚČETNÍ ZÁVĚRKY

Dne 20.1.2017 společnost ArcelorMittal Ostrava a.s. prodala všechny své akcie ve společnosti ArcelorMittal Tubular Products Ostrava a.s. a ArcelorMittal Tubular Products Karviná a.s. společnosti ArcelorMittal S.A. , tj. v rámci skupiny ArcelorMittal.

S účinností od 2. 5. 2017 se stal na základě rozhodnutí představenstva ArcelorMittal Ostrava a.s. novým předsedou představenstva Bc. Ashok Virupaksha Gowda Patil, MBA a pan Pradhan Suyash Kumar byl jmenován náhradním členem představenstva.

Předseda představenstva pan Bc. Vijay Mahadevan Subramanyam, MBA byl odvolán z představenstva ke dni 30. 4. 2017.



ArcelorMittal

V. ZPRÁVA NEZÁVISLÉHO AUDITORA

ZPRÁVA NEZÁVISLÉHO AUDITORA

Pro akcionáře společnosti
ArcelorMittal Ostrava a.s.

Se sídlem: Vratimovská 689/117, Kunčice, 719 00 Ostrava

Výrok auditora

Provedli jsme audit přiložené účetní závěrky společnosti ArcelorMittal Ostrava a.s. (dále také „společnost“) sestavené na základě českých účetních předpisů, která se skládá z rozvahy k 31. prosinci 2016, výkazu zisku a ztráty, přehledu o změnách vlastního kapitálu a přehledu o peněžních tocích za rok končící k tomuto datu a přílohy této účetní závěrky, která obsahuje popis použitých podstatných účetních metod a další vysvětlující informace.

Podle našeho názoru přiložená účetní závěrka podává věrný a poctivý obraz finanční pozice společnosti ArcelorMittal Ostrava a.s. k 31. prosinci 2016 a její finanční výkonnosti a peněžních toků za rok končící k tomuto datu v souladu s českými účetními předpisy.

Základ pro výrok

Audit jsme provedli v souladu se zákonem o auditorech a standardy Komory auditorů České republiky pro audit, kterými jsou mezinárodní standardy pro audit (ISA), případně doplněné a upravené souvisejícími aplikačními doložkami. Naše odpovědnost stanovená těmito předpisy je podrobněji popsána v oddílu Odpovědnost auditora za audit účetní závěrky. V souladu se zákonem o auditorech a Etickým kodexem přijatým Komorou auditorů České republiky jsme na společnosti nezávislí a splnili jsme i další etické povinnosti vyplývající z uvedených předpisů. Domníváme se, že důkazní informace, které jsme shromáždili, poskytují dostatečný a vhodný základ pro vyjádření našeho výroku.

Ostatní informace uvedené ve výroční zprávě

Ostatními informacemi jsou v souladu s § 2 písm. b) zákona o auditorech informace uvedené ve výroční zprávě mimo účetní závěrku a naši zprávu auditora. Za ostatní informace odpovídá představenstvo společnosti.

Naš výrok k účetní závěrce se k ostatním informacím nevztahuje. Přesto je však součástí našich povinností souvisejících s ověřením účetní závěrky seznámení se s ostatními informacemi a posouzení, zda ostatní informace nejsou ve významném (materiálním) nesouladu s účetní závěrkou či našimi znalostmi o účetní jednotce získanými během ověřování účetní závěrky nebo zda se jinak tyto informace nejeví jako významně (materiálně) nesprávné. Také posuzujeme, zda ostatní informace byly ve všech významných (materiálních) ohledech vypracovány v souladu s příslušnými právními předpisy. Tímto posouzením se rozumí, zda ostatní informace splňují požadavky právních předpisů na formální náležitosti a postup vypracování ostatních informací v kontextu významnosti (materiality), tj. zda případné nedodržení uvedených požadavků by bylo způsobilé ovlivnit úsudek činěný na základě ostatních informací.

Na základě provedených postupů, do míry, jež dokážeme posoudit, uvádíme, že:

- Ostatní informace, které popisují skutečnosti, jež jsou též předmětem zobrazení v účetní závěrce, jsou ve všech významných (materiálních) ohledech v souladu s účetní závěrkou.
- Ostatní informace byly vypracovány v souladu s právními předpisy.

Dále jsme povinni uvést, zda na základě poznatků a povědomí o společnosti, k nimž jsme dospěli při provádění auditu, ostatní informace neobsahují významné (materiální) věcné nesprávnosti. V rámci uvedených postupů jsme v obdržovaných ostatních informacích žádné významné (materiální) věcné nesprávnosti nezjistili.

Odpovědnost představenstva a dozorčí rady společnosti za účetní závěrku

Představenstvo společnosti odpovídá za sestavení účetní závěrky podávající věrný a poctivý obraz v souladu s českými účetními předpisy a za takový vnitřní kontrolní systém, který považuje za nezbytný pro sestavení účetní závěrky tak, aby neobsahovala významné (materiální) nesprávnosti způsobené podvodem nebo chybou.

Při sestavování účetní závěrky je představenstvo společnosti povinno posoudit, zda je společnost schopna nepřetržitě trvat, a pokud je to relevantní, popsat v příloze účetní závěrky záležitosti týkající se jejího nepřetržitého trvání a použití předpokladu nepřetržitého trvání při sestavení účetní závěrky, s výjimkou případů, kdy představenstvo plánuje zrušení společnosti nebo ukončení její činnosti, resp. kdy nemá jinou reálnou možnost než tak učinit.

Za dohled nad procesem účetního výkaznictví ve společnosti odpovídá dozorčí rada.

Odpovědnost auditora za audit účetní závěrky

Naším cílem je získat přiměřenou jistotu, že účetní závěrka jako celek neobsahuje významnou (materiální) nesprávnost způsobenou podvodem nebo chybou a vydat zprávu auditora obsahující náš výrok. Přiměřená míra jistoty je velká míra jistoty, nicméně není zárukou, že audit provedený v souladu s výše uvedenými předpisy ve všech případech v účetní závěrce odhalí případnou existující významnou (materiální) nesprávnost. Nesprávnosti mohou vznikat v důsledku podvodů nebo chyb a považují se za významné (materiální), pokud lze reálně předpokládat, že by jednotlivě nebo v souhrnu mohly ovlivnit ekonomická rozhodnutí, která uživatelé účetní závěrky na jejím základě přijmou.

Při provádění auditu v souladu s výše uvedenými předpisy je naší povinností uplatňovat během celého auditu odborný úsudek a zachovávat profesní skepticismus. Dále je naší povinností:

- Identifikovat a vyhodnotit rizika významné (materiální) nesprávnosti účetní závěrky způsobené podvodem nebo chybou, navrhnout a provést auditorské postupy reagující na tato rizika a získat dostatečné a vhodné důkazní informace, abychom na jejich základě mohli vyjádřit výrok. Riziko, že neodhalíme významnou (materiální) nesprávnost, k níž došlo v důsledku podvodu, je větší než riziko neodhalení významné (materiální) nesprávnosti způsobené chybou, protože součástí podvodu mohou být tajné dohody (koluze), falšování, úmyslná opomenutí, nepravdivá prohlášení nebo obcházení vnitřních kontrol.
- Seznámit se s vnitřním kontrolním systémem společnosti relevantním pro audit v takovém rozsahu, abychom mohli navrhnout auditorské postupy vhodné s ohledem na dané okolnosti, nikoli abychom mohli vyjádřit názor na účinnost jejího vnitřního kontrolního systému.
- Posoudit vhodnost použitých účetních pravidel, přiměřenost provedených účetních odhadů a informace, které v této souvislosti představenstvo společnosti uvedlo v příloze účetní závěrky.
- Posoudit vhodnost použití předpokladu nepřetržitosti trvání při sestavení účetní závěrky představenstvem a to, zda s ohledem na shromážděné důkazní informace existuje významná (materiální) nejistota vyplývající z událostí nebo podmínek, které mohou významně zpochybnit schopnost společnosti nepřetržitě trvat. Jestliže dojdeme k závěru, že taková významná (materiální) nejistota existuje, je naší povinností upozornit v naší zprávě na informace uvedené v této souvislosti v příloze účetní závěrky, a pokud tyto informace nejsou dostatečné, vyjádřit modifikovaný výrok. Naše závěry týkající se schopnosti společnosti nepřetržitě trvat vycházejí z důkazních informací, které jsme získali do data naší zprávy. Nicméně budoucí události nebo podmínky mohou vést k tomu, že společnost ztratí schopnost nepřetržitě trvat.
- Vyhodnotit celkovou prezentaci, členění a obsah účetní závěrky, včetně přílohy, a dále to, zda účetní závěrka zobrazuje podkladové transakce a události způsobem, který vede k věrnému zobrazení.

Naší povinností je informovat představenstvo a dozorčí radu mimo jiné o plánovaném rozsahu a načasování auditu a o významných zjištěních, která jsme v jeho průběhu učinili, včetně zjištěných významných nedostatků ve vnitřním kontrolním systému.

V Praze dne 14. června 2017

Auditorská společnost:

Deloitte Audit s.r.o.
evidenční číslo 079



Statutární auditor:

Petr Michalík
evidenční číslo 2020

