



ArcelorMittal

**ArcelorMittal Ostrava a.s.**

Výroční zpráva  
za rok končící  
31. prosince 2015

## OBSAH

### **I. Základní informace o společnosti**

Profil společnosti  
Složení vrcholových orgánů a vedení společnosti k 31. prosinci 2015  
Hlavní akcionáři k 31. prosinci 2015  
Vydané cenné papíry  
Stručná charakteristika závodů společnosti  
Hlavní produkty

### **II. Zpráva představenstva o podnikatelské činnosti a o stavu majetku společnosti ArcelorMittal Ostrava a.s.**

### **III. Zpráva o vztazích mezi ovládající a ovládanou osobou a o vztazích mezi ovládanou osobou a ostatními osobami ovládanými stejnou ovládající osobou dle § 82 zákona o obchodních korporacích č.90/2012 sb. za rok končící 31. prosince 2015**

### **IV. Účetní závěrka za rok končící 31. prosince 2015**

### **V. Zpráva nezávislého auditora**

## I. ZÁKLADNÍ INFORMACE O SPOLEČNOSTI

### Profil společnosti

Obchodní jméno:	ArcelorMittal Ostrava a.s.
Sídlo:	Vratimovská 689/117, Kunčice, 719 00 Ostrava Doručovací číslo: 70702
Právní forma:	Akciová společnost
IČ:	45193258
DIČ:	CZ45193258
Rozhodující předmět činnosti:	Výrobní činnost společnosti je zaměřena především na výrobu a zpracování surového železa a oceli a hutní druhovýrobu. Největší podíl hutní výroby tvoří dlouhé a ploché válcované výrobky. Strojírenská výroba produkuje z největší části důlní výztuže a silniční svodidla. Servis a obslužné činnosti jsou v převážné míře zajišťovány vlastními obslužnými závody.
Zápis společnosti do obchodního rejstříku:	Krajský soud v Ostravě oddíl B, vložka 297 (spis. značka B.297)
Datum vzniku společnosti:	22.1.1992
Majoritní vlastník k 31.12. 2015:	ArcelorMittal Holdings AG (100 %)

### Složení představenstva a vrcholového vedení společnosti k 31. prosinci 2015:

#### Tapas Rajderkar

- Předseda představenstva
- Generální ředitel

#### Jiří Michálek

- Ředitel pro bezpečnost a zdraví

#### Ashok Virupaksha Gowda Patil

- Místopředseda představenstva
- Ředitel pro ekonomiku

#### Petr Baranek

- Ředitel pro životní prostředí

#### Jan Rafaj

- Člen představenstva
- Ředitel pro personalistiku a vnější vztahy

#### Shankaranathan Anoop Nair

- Člen představenstva
- Ředitel pro výrobu

#### Shahab Husain

- Člen představenstva
- Ředitel pro prodej a marketing

### **Složení dozorčí rady k 31. prosinci 2015:**

Předseda:	Augustine Kochuparampil
Místopředseda:	František Chowaniec
Členové:	Sanjay Samaddar Sushil Kumar Jain Roman Bečica

### **Složení výboru pro audit k 31. prosinci 2015:**

Předseda:	František Chowaniec
Členové:	Jean-Paul Ordioni Sushil Kumar Jain

V průběhu účetního období od 1. 1. 2015 do 31. 12. 2015 došlo k následujícím změnám ve složení představenstva, dozorčí rady a výboru pro audit:

Valná hromada dne 13. 5. 2015:

- zvolila pana Shahaba Husaina do funkce člena představenstva, který byl dne 19. 11. 2014 jmenován náhradním členem představenstva
- zvolila pana Sanjaye Samaddara do funkce člena dozorčí rady ke dni 29. 8. 2015, a to na další funkční období.
- zvolila pana Františka Chowaniece do funkce člena výboru pro audit ke dni 20. 6. 2015, a to na další funkční období.

Dozorčí rada dne 25. 11. 2015 jmenovala náhradním členem dozorčí rady pana Romana Bečicu na období do konání příští valné hromady, a to s účinností od 14. 12. 2015.

### **Ředitelé závodů k 31. prosinci 2015**

Závod 10 – Koksovna	Václav Habura
Závod 12 - Vysoké pece	Jan Haščin
Závod 13 – Ocelárna	František Kubiczek
Závod 14 – Válcovny	Alan Dorňák
Závod 17 – Válcovny plechu FM	David Božoň (manažer závodu)
Závod 3 – Údržba	Pavel Šedivý
Závod 5 – Doprava	Josef Fedas
Závod 6 - Investice	Aditya Nath Sen

### **Hlavní akcionáři k 31. prosinci 2015**

ArcelorMittal Holdings AG      100 %

### Vydané cenné papíry:

Druh:	akcie
Forma:	na majitele
Podoba:	zaknihovaná, evidenci zajišťuje Centrální depozitář cenných papírů, a.s. Rybná 14, 110 05 Praha 1
Počet kusů:	12 390 257
Jmenovitá hodnota:	1 000 Kč
Celková hodnota emise:	12 390 257 000,- Kč
ISIN:	CZ 0005098251

Společnost ArcelorMittal Ostrava a.s. ve vazbě na své výrobní a obchodní aktivity vlastní majetkové podíly v řadě společností.

Mezi společnostmi a jí ovládanými společnostmi nejsou uzavřeny ovládací smlouvy.

Společnost nemá organizační složku v zahraničí.

## Stručná charakteristika závodů společnosti

### Závod 10 – Koksovna

Závod 10 – Koksovna je jedním z výrobců koksu v České republice. Na dvou koksárenských bateriích s pěchovaným provozem a velkoprostorové koksárenské baterii se sypaným provozem je roční kapacita cca 1,2 mil. tun koksu. V chemické části závodu jsou vyráběny chemické produkty (surový černouhelný dehet, surový koksárenský benzol, koksárenský plyn, kapalná síra), které jsou expedovány na domácí i zahraniční trhy.

Proces výroby koksu a koksochemických výrobků je certifikován společností TÜV NORD CZECH s.r.o. a splňuje požadavky systému jakosti dle EN ISO 9001:2008, environmentálního systému dle EN ISO 14001:2004 a BOZP dle BS OHSAS 18001:2007.

### Závod 12 – Vysoké pece

Závod 12 – Vysoké pece provozuje v současné době dvě vysoké pece. Přibližně tři čtvrtiny produkce tekutého surového železa jsou spotřebovány závodem 13 – Ocelárna a zhruba čtvrtina výroby je dodávána do akciové společnosti VÍTKOVICE STEEL, a.s. a do dceřiné společnosti AMEPO. Ke dni 30. 9. 2015 byly dodávky do akciové společnosti VÍTKOVICE STEEL, a.s. ukončeny. Objemově nejmenší podíl produkce surového železa je zpevňován na licím stroji, a to v několika sortimentech dle požadavků interních i externích zákazníků na chemické složení těchto pevných, převážně slévárenských, surových želez.

Mimo výrobu surového železa a aglomerátu, který je pouze pro vlastní spotřebu, jsou externím zákazníkům prodávány výrobky z vysokopecní strusky, a to jednak struskové kamenivo v několika granulometrických sortách, používané zejména pro stavební účely, a také vysokopecní granulát pro další zpracování v cementárnách a sklárnách. Provoz 124 – Hutní energetika zajišťuje distribuci energetických médií a servis, a to i ostatním závodům v této oblasti.

Proces výroby surového železa a struskových výrobků; výroba a distribuce technických a topných plynů, distribuce tepelné a elektrické energie je certifikován společností TÜV NORD CZECH s.r.o. a splňuje požadavky systému jakosti dle EN ISO 9001:2008, environmentálního systému dle EN ISO 14001:2004 a BOZP dle BS OHSAS 18001:2007.

### Závod 13 – Ocelárna

Závod 13 – Ocelárna je největším výrobcem oceli v České republice. Ocel se vyrábí kyslíkovým pochodem v Tandemových pecích s roční kapacitou přes 3 mil. tun. Veškerá tekutá ocel před odléváním na ZPO se mimopecně zpracovává na pánvových pecích. Tekutá ocel pro modernizované ZPO č. 1 s elektromagnetickým mícháním oceli je možno zpracovat na vakuovací stanici pro dosažení požadovaných parametrů, zejména odplynění oceli a zvýšení čistoty oceli. Veškerá vyrobená tekutá ocel se sekvenčně odlévá na třech zařízeních ZPO do sochorů, bram či bramek.

Výroba tekuté oceli a plynule litých předlitků je certifikována společností TÜV NORD CZECH s.r.o. a splňuje požadavky systému jakosti dle EN ISO 9001:2008, environmentálního systému dle EN ISO 14001:2004 a BOZP dle BS OHSAS 18001:2007, a dále certifikáty na výrobu uhlíkových, uhlíkomanganových a legovaných ocelí firmy Lloyd's Register.

## **Závod 14 – Válcovny**

Závod 14 – Válcovny je největším finálním výrobcem společnosti ArcelorMittal Ostrava a.s. Zpracovává převážně ocel, která se dopravuje ze závodu 13 - Ocelárny ve formě plynule litých předliték. Vyrábí a dodává válcované výrobky pro tuzemský i zahraniční trh. Hotovní tratě reprezentují dvě profilové tratě (HCC a SJV), drátovou trať (KD), sortiment profilů a drátů.

Válcovací trať HCC vyrábí střední a hrubou profilovou ocel od jednoduchých tyčí kruhových, přes tvarové profily až po profily speciálních průřezů. Tato trať rovněž vyrábí profily ocelových důlních výztuží a plochou ocel šířky 130 až 170 mm.

Středojemná válcovna (SJV) vyrábí široký sortiment válcovaného materiálu, jemnou a střední profilovou ocel základních tvarů, tyče kruhové, ploché, tyče pro výztuž do betonu v žebírkovém provedení a v provedení šroubovatelném – sortiment řady AMTB a některé speciální profily.

Kontidrátová trať (KD) vyrábí ocelový drát válcovaný za tepla průměru 5,5 – 14 mm ve svitcích pro další zpracování v tažmách drátů a výrobnách ocelových výztuží do betonu

Integrovaný systém řízení výroby profilové oceli v tyčích, kolejnic, důlních profilů, kruhové oceli, speciálních profilů, drátů válcovaných za tepla, betonářské oceli v tyčích a ve svitcích je certifikována společností TÜV NORD CZECH, s.r.o. a splňuje požadavky systému jakosti dle EN ISO 9001:2008, environmentálního systému dle EN ISO 14001:2004 a BOZP dle BS OHSAS 18001:2007.

## **Provoz 64 – Válcovna pásů**

Provoz 64 - výroba za tepla válcované ploché oceli ve svitcích.

## **Provoz 65 – Svodidla a důlní výztuže**

Provoz 65 – Svodidla a důlní výztuže je největším výrobcem silničních ocelových záchytných systémů (svodidel) a důlních ocelových výztuží v České republice.

Výroba silničních ocelových záchytných systémů a důlních ocelových výztuží je certifikována společností TÜV NORD CZECH, s.r.o. a splňuje požadavky systému jakosti dle EN ISO 9001:2008, environmentálního systému dle EN ISO 14001:2004 a BOZP dle BS OHSAS 18001:2007.

## **Závod 17 – Válcovny plechu FM**

Závod 17 – Válcovny plechu FM je finálním výrobcem společnosti ArcelorMittal Ostrava a.s. Zpracovává za tepla válcované ocelové pásy válcováním za studena. Vyrábí a dodává válcované výrobky pro tuzemský i zahraniční trh. Hlavním produktem závodu 17 – Válcovny plechu FM jsou ocelové pásy pro elektro technický průmysl a dále ocelové pásy a plechy z legovaných a nelegovaných ocelí.

Závod 17 má společností TÜV NORD CZECH, s.r.o. certifikovaný integrovaný systém řízení a splňuje požadavky norem EN ISO 9001:2008 v oblasti kvality, EN ISO 14001:2004 v oblasti ochrany životního prostředí a BS OHSAS 18001:2007 v oblasti bezpečnosti a ochrany zdraví při práci.

### **Závod 3 – Údržba**

Závod 3 – Údržba představuje opravárenský a údržbářský komplex, zajišťující potřeby výrobních závodů při údržbě, opravách, modernizacích výrobního zařízení a investiční výstavbě.

Dále zajišťuje inspekční kontroly a údržbu (strojní, elektro, hydrauliky a automatizovaných systémů řízení), tvorbu ročního plánu oprav, sledování nákladů na opravy, revize ocelových konstrukcí a diagnostická měření. Provádí údržbu vyzdívek (koksové baterie, vysoké a tandemové pece, pojízdné mísiče a ohřívací pece) a opravy hutních vozů.

Závod 3 – Údržba je pro provádění opravárenských a údržbářských činností certifikován společností TÜV NORD, způsobilost je pravidelně prověřována společností TÜV NORD.

Opravy a montáže strojních zařízení hutí a příbuzných oborů; opravy a údržba elektrozařízení; údržba staveb a žáruvzdorných vyzdívek jsou certifikovány společností TÜV NORD CZECH s.r.o. a splňuje požadavky systému jakosti dle EN ISO 9001:2008, environmentálního systému dle EN ISO 14001:2004 a BOZP dle BS OHSAS 18001:2007.

### **Závod 5 – Doprava**

Pro zajištění dopravních potřeb akciové společnosti disponuje závod lokomotivami, speciálními kolejovými vozidly, železničními vozy a železniční infrastrukturou.

Železnice přepravuje suroviny, materiál, polotovary a hotové metalurgické výrobky.

Závod 5 - Doprava pro společnost provozuje železniční dráhu-vlečku a drážní dopravu na této vlečce, zajišťuje celní služby a koordinuje služby externích dodavatelů v oblasti silniční nákladní dopravy a zaměstnanecké dopravy.

Mezi další poskytované služby patří provozování osobních vozidel, vážení na kolejových a silničních váhách, měření radiace vozových a silničních zásilek.

Pro společnost plní závod rovněž funkci správce tzv. studeného odvalu, kde se zpracovávají a následně ukládají odpady, vznikající při výrobních procesech ve společnosti.

V kompetenci závodu 5-Doprava je rovněž vykládka surovin pro zajištění výroby vysokopečního závodu.

### **Závod 6 – Investice**

Hlavní funkcí závodu je zodpovědnost za řízení oblasti strategického plánování, přípravy, řízení a realizaci investic a investičních projektů v ArcelorMittal Ostrava a.s. za účelem reprodukce a rozvoje její výrobní základny. Tuto činnost vykonává napříč všemi útvary ArcelorMittal Ostrava a.s. a to včetně jejích dceřiných společností a společností s majetkovou účastí. V plném rozsahu svého zaměření je zodpovědný za komunikaci s nadřízenými korporátními strukturami a orgány státní správy.



## Hlavní produkty

### Hutní prvovýroba

- Výroba surového železa
- Metalurgický koks s příslušnou průvodní kokso-chemickou produkcí (surový benzol, koksárenský dehet, koksárenský plyn, kapalná síra)

### Hutní výroba

- Oceli neušlechtilé, mikrolegované a legované
- Elektrotechnické oceli dle KN 41 3161, KN 41 3162, KN 41 3163 a KN 41 3164, KN 41 3170 (dynamooceli a trafooceli) na výrobu pásů určených pro válcování za studena, oceli odolné proti atmosférické korozi dle ČSN EN 10 025-5 (ČSN EN 10 155)
- Plynule lité předlitky čtvercového, obdélníkového a kruhového průřezu
- Odlévané formáty  
Kvadráty: 115 mm, 160 mm a 180 mm  
Bramky: 105 x 160 mm  
Kruhové: D 130 mm, D 160 mm, D 200 mm, D 270mm, D 350 mm, D 400 mm  
Bramy: 740 – 1575 mm x 150 mm
- Oceli neušlechtilé, mikrolegované a legované
- Elektrotechnické oceli dle KN 41 3161, KN 41 3162, KN 41 3163 a KN 41 3164, KN 41 3170 (trafoocel) na výrobu pásů určených pro válcování za studena, oceli odolné proti atmosférické korozi dle ČSN EN 10 025-5 (ČSN EN 10 155)
- Tyče jednoduchého a tvarového průřezu válcovaných za tepla
- Válcovaný pás za tepla na trati P 1500
- Válcování pásu s oválnými výstupky na trati P 1500
- Válcované dráty
- Výroba profilů pro důlní výztuže a tunely
- Betonářská ocel
- Vysokopecní strusky a ocelářské strusky upravené
- Vysokopecní aglomerát

## **II. Zpráva představenstva o podnikatelské činnosti a o stavu majetku společnosti ArcelorMittal Ostrava a.s.**

### **1. Činnost představenstva**

V období od 1. 1. 2015 do 31. 12. 2015 zabezpečovalo obchodní vedení společnosti ArcelorMittal Ostrava a.s. (dále jen společnost) představenstvo ve složení:

předseda představenstva	- pan Tapas Rajderkar
místopředseda představenstva	- pan Ashok Virupaksha Gowda Patil
členové představenstva	- pan Jan Rafaj - pan Shankaranathan Anoop Nair - pan Shahab Husain

V období od 1. 1. do 31. 12. 2015 se uskutečnilo 22 zasedání představenstva společnosti.

### **2. Hospodářské výsledky**

Společnost ve sledovaném období od 1. ledna 2015 do 31. prosince 2015 vytvořila zisk před zdaněním ve výši 358 mil. Kč. Celkový výsledek hospodaření společnosti za účetní období představuje zisk ve výši 291 mil. Kč.

Za sledované období byl vytvořen provozní hospodářský výsledek – zisk ve výši 218 mil. Kč a finanční hospodářský výsledek - zisk ve výši 140 mil. Kč.

Celkové tržby společnosti za prodej vlastních výrobků a služeb činily za uvedené období 30 593 mil. Kč a přidaná hodnota činila 4 421 mil. Kč.

K 31.12.2015 vykazovala společnost aktiva celkem ve výši 27 793 mil. Kč. Hodnota stálých aktiv činí 16 870 mil. Kč, z toho dlouhodobý hmotný majetek 11 267 mil. Kč a dlouhodobý finanční majetek 3 685 mil. Kč. Hodnota vlastního kapitálu činila 19 058 mil. Kč.

Společnost k 31.12.2015 evidovala bankovní úvěry ve výši 33 tis. Kč

### **3. Výroba a obchod**

V hodnoceném období naše společnost vyrobila 1 345 152 t dlouhých výrobků (hrubá trať, středojemná trať, drátová trať a strojírenské výrobky), 552 990 t plochých výrobků (Steckel Mill) a 89 763 t plochých výrobků válcovaných za studena. Produkce mokrého koksu činila 1 158 087 t, surového železa 1 961 503 t a výroba tekuté oceli činila 2 043 773 t.

#### 4. Ochrana životního prostředí

V roce 2015 společnost plnila všechny limity stanovené v oblasti životního prostředí. Česká inspekce životního prostředí (dále ČIŽP) provedla v roce 2015 třináct kontrol. Jedna kontrola byla zaměřena na dodržování podmínek v oblasti nakládání s odpady. Jedna kontrola byla zaměřena na plnění povinností při nakládání se závadnými látkami a na kontrolu nakládání s povrchovými vodami. Jedenáct kontrol bylo zaměřeno na ochranu ovzduší. Při kontrolách nebylo shledáno porušení podmínek vyplývajících ze zákonů o odpadech, vodách, ovzduší a integrované prevenci.

V průběhu roku 2015 provedl Krajský úřad přezkum integrovaných povolení pro závody koksovna, ocelárna a vysoké pece s cílem zjistit soulad provozovaných technologií se závěry BAT (nejlepší dostupné techniky). Přezkumy konstatovaly, že všechny technologie provozované na výše uvedených závodech závěry BAT plní. Rozhodnutím o změně integrovaného povolení pro jednotlivé výše uvedené závody byly stanoveny emisní limity uvedené v závěrech BAT s termínem platnosti od 8.3.2016.

V souvislosti s dlouhotrvajícím suchem naše společnost přijala opatření na omezení odběru povrchové vody z přehradní nádrže Žermanice. Obdobná opatření přijali i další odběratelé vody, proto se podařilo situaci v nádrži Žermanice dočasně stabilizovat. Rozhodující vliv na další vývoj stavu zásob vody budou mít srážkové úhrny v průběhu ledna až března 2016.

Problematika řešení ekologických závazků vzniklých před privatizací je i přes fúzi společností ArcelorMittal Ostrava a.s. (AMO) a ArcelorMittal Frýdek-Místek a.s. nadále řešena na základě dvou samostatných smluv se státem. AMO požádala v roce 2015 o prodloužení termínu pro sanaci do roku 2024 pro lokality v areálu společnosti a do roku 2023 pro lokalitu Skatulův Hliník ve Frýdku-Místku. Těmto žádostem ČIŽP vyhověla.

V současnosti probíhá výběrové řízení na veřejnou zakázku sanace čpavkárny na koksovně, sanaci lokality Skatulův Hliník a postsanační monitoring areálu ve Frýdku-Místku a příprava sanace lokality Spalovna rovněž ve Frýdku-Místku.

Průběžně je s Ministerstvem financí ČR projednávána možnost zahájení I. etapy komplexních sanací v AMO a navýšení garanční částky státu.

V oblasti údržby zeleně bylo v roce 2015 provedeno mýcení v rozsahu 657 ks stromů, 4897 m<sup>2</sup> keřového porostu a vydáno bylo 26 nových povolení ke kácení, vše z důvodů bezpečnosti. Vysazeno bylo 145 ks stromů nařizené náhradní výsadby AMO, jako kompenzace za vzniklou ekologickou újmu. Externě bylo zdarma v AMO vysazeno 5 ks stromů.

## 5. Investice

V roce 2015 byly realizovány investice v celkové výši 888 mil. Kč, z toho zejména do projektů zlepšení životního prostředí investovala společnost 291 mil. Kč, do obnovy zařízení 168 mil. Kč a do zvýšení bezpečnosti 219 mil. Kč.

Kromě vlastních investičních prostředků byly společnosti uděleny dotace ze Státního fondu pro životní prostředí o celkové hodnotě 1 198,4 miliónů Kč. Tyto dotace byly uděleny na 13 ekologických projektů zaměřených na výrazné omezení fugitivních emisí prachu a plynů zejména z provozů Aglomerací, Vysokých pecí a hasící věže na Koksovně.

Jmenovitě se jednalo o následující projekty a hodnoty dotací v r. 2015:

- Modernizace hasící věže pro koksové baterie č. 1 a 2	16,7 mil. Kč
- Odprášení zavážecích vozů na rudném mostě	26,5 mil. Kč
- Odprášení zavážky vysokých pecí č. 2 a 4	109,1 mil. Kč
- Odprášení zavážky vysoké pece č. 3	70,4 mil. Kč
- Odprášení čistící stanice pojízdných mísičů tekutého kovu	17,3 mil. Kč
- Snížení fugitivních emisí spékacích vozíků Aglomerace Sever	113,2 mil. Kč
- Zvýšení účinnosti odprášení odsunových cest Aglomerace Sever	116 mil. Kč
- Odprášení odlévárny vysoké pece č. 2	40,3 mil. Kč
- Odprášení odléváren vysoké pece č. 3	162,1 mil. Kč
- Snížení fugitivních emisí chladících pásů Aglomerace Sever	100,4 mil. Kč
- Snížení fugitivních emisí chladících pásů Aglomerace Jih	98,2 mil. Kč
- Odprášení kouřových plynů Aglomerace Jih	271,4 mil. Kč
- Snížení fugitivních emisí výklopníků vagonů V2 a V3	56,8 mil. Kč

Kromě dotačních ekologických projektů byla v hodnoceném období největším investičním projektem Obnova ohřivačů větru na VP 2 ve výši 164 miliónů Kč, která umožní snížení spotřeby vysokopecního koksu, snížení emisí CO a odstranění bezpečnostního rizika poškození propojení potrubí horkého vzduchu.

Rozčlenění nejvýznamnějších investic po jednotlivých závodech:

- Na závodě 10 – Koksovna byly realizovány projekty Retenční nádrž na BČOV, Modernizace hasící věže koksové baterie č. 1+2 a další drobné projekty v celkové výši 49 mil. Kč.
- Na závodě 12 – Vysoké pece – pokračoval projekt obnovy ohřivačů větru na VP 2, byly ukončeny dotované projekty snížení fugitivních emisí z odlévárny VP 2, snížení fugitivních emisí z odlévárny VP 3, snížení fugitivních emisí z manipulace a chlazení aglomerátu na Aglomeraci sever, snížení fugitivních emisí z manipulace a chlazení aglomerátu na Aglomeraci jih, snížení emisí projektem modernizace odprášení aglomerace jih, projekt odprášení výklopníků a další projekty v celkové výši 467 mil. Kč.
- Na závodě 13 – Ocelárna – byl ukončen projekt 330 t jeřábu, byly realizovány projekty ZPO 3 - výměna pálícího stroje, boxy pro pomalé ochlazování a další projekty v celkové výši 105 mil. Kč.
- Na závodě 14 – Válcovny – byla ukončena realizace lisu svitků na KD trati, byla zahájena výroba pružinové oceli, začala rekonstrukce zakladačů ve skladu válců SJV a modernizace kazet na SJV. Investice na závodě Válcovny celkově dosáhly výše 118 miliónů Kč.
- Na závodě 5 – Závod doprava byly realizovány menší projekty v celkové výši 4 milióny Kč

Společnost také realizovala menší projekty v oblasti bezpečnosti práce, např. nouzové osvětlení na SJV, nové kamery pro KD trať, klimatizace na jeřáby apod.

## 6. Výzkum a vývoj

Výzkum a vývoj tvoří významnou složku podnikatelského úsilí společnosti ArcelorMittal Ostrava a.s. Výzkumné a vývojové aktivity byly v uplynulém roce zaměřeny zejména na dvě základní oblasti výroby, kterými jsou výroba plynule litých sochorů a bram a válcování hotových výrobků za tepla a za studena. Mimo uvedené činnosti pokrývá část výzkumu a vývoje i úkoly, vyplývající z výroby energií a surového železa. Samostatnou oblast tvoří koksochemický výzkum, jehož součástí je i podíl na řešení korporátních úkolů celé skupiny ArcelorMittal. Pokud se jedná o uhlí a koks zůstávají prioritami skupiny optimální využití surovinové základny, zajištění bezpečného provozu a prodloužení životnosti výrobního zařízení a v neposlední řadě kvalita vyráběného produktu s vazbou na efektivitu výroby surového železa ve vysokopečném procesu.

V souvislosti s environmentálními vlivy hutní výroby na její okolí a rostoucími požadavky na minimalizaci těchto vlivů vystupují do popředí i aktivní práce spojované s optimalizací palivové základny včetně ověřování aplikace moderních technologií a postupů pro snížení ekologických dopadů a plnění emisních limitů.

Pro aktivity spojené s globálními otázkami celé skupiny ArcelorMittal je využívána rovněž kooperace s AM Global R&D v oblasti využití numerických simulací, implementace řídicích modelů výrobních technologií a jejich optimalizaci, zajišťování transferu know-how a vývoje nových výrobků.

Vybrané části úkolů jsou řešeny rovněž za pomoci specializovaných pracovišť, především vysokých škol a externích projekčních a výzkumných center, které disponují unikátními zkušebními zařízeními, vlastním know-how a specializovaným softwarovým vybavením.

Nedílnou součástí pak tvoří spolupráce s lokálním i korporátním zákaznickým servisem, který je jedním ze zdrojů podnětů pro rozvoj a zvyšování kvality finálních výrobků. Vybrané projekty jsou rovněž součástí koncepce trvalého zlepšování, jako jednoho z nástrojů pro zavádění ekonomicky přijatelných řešení provozních problémů.

V roce 2015 byl výzkum a vývoj společnosti ArcelorMittal Ostrava a.s. zaměřen na řešení problematiky optimalizace technologií výroby (včetně implementace průmyslových modelů) a zavádění nových výrobků.

V rámci řešení problematiky optimalizace technologie výroby bylo řešeno a uzavřeno několik výzkumných úkolů v oblasti výroby koksu. Významnou problematikou bylo řešení snížení variability kvality VP koksu. V oblasti energetiky byla ve spolupráci s VŠB TU Ostrava připravena studie k vlivu obsahu chloridů v palivu na korozní odolnost tlakového celku granulačních kotlů.

Projekty týkající se výroby surového železa řešily zejména optimalizaci vsázky aglomerace a vysokých pecí pomocí laboratorních zkoušek, řešení modelu pro distribuci vsázky. Nedílnou součástí tvořily práce pro zavedení a odladění expertního systému řízení vysoké pece.

Na závodě Ocelárna byl dokončen výzkumný úkol, který byl zaměřen na verifikaci lících postupů pro odlévání kruhových sochorů určených pro výrobu bezešvých trubek a byly zahájeny práce na úkole zavedení jakostí pro kovárenské účely.

V rámci grantového projektu a ve spolupráci s VŠB-TU Ostrava, byly řešeny etapy zaměřené na optimalizaci technologie v oblasti tuhnutí oceli během odlévání kruhových sochorů velkých průměrů. Další významná část úkolů se soustředila na technologii výroby nových jakostí na modernizovaném ZPO č. 1 pro výrobu za tepla válcovaných závitových tyčí a pružinových ocelí.

Významnou část pak tvořil úkol pro optimalizaci a vyhodnocení vlivu provozních faktorů na životnost vyzdívky lící pánve, který je řešen za aktivní spolupráce s VŠB TU Ostrava.

Z oblasti technologie válcování byly řešeny úkoly spojené s investicemi na Středojemné válcovně v oblasti válcování speciálních závitových tyčí, určených pro pozemní a důlní stavitelství v průměrech 15 – 75 mm, zejména na rozšíření rozměrového portfolia, ale i na zavedení nových jakostí průměrů 40 a 50 mm betonářské oceli. Na Ocelárně bylo řešeno válcování pružinových jakostí a jakostí uklidněných hliníkem ve formátu kv. 130 mm. V rámci nového výzkumného úkolu byly úspěšně odzkoušeny pásy s novou povrchovou ochranou *Magnelis*<sup>®</sup> pro výrobu svodnic.

Úkoly v oblasti výroby bezešvých trubek byly zaměřeny na vývoj a implementaci nových produktů do výroby a rovněž na zlepšení výtěžků či optimalizaci mechanických vlastností již zavedených jakostí jako např. výzkumný úkol zaměřený na vývoj nových jakostních stupňů naftovodných a pažnicových trubek, v rámci kterého byl odzkoušen jakostní stupeň T95; a úkol zaměřený na hodnocení vlivu nové technologie odlévání a technologie válcování PLP 200 a 270 mm na vnitřní kvalitu trubek, jehož část byla řešena ve spolupráci s VŠB-TU Ostrava.

V rámci válcování pásu za studena byla řešena optimalizace parametrů válcování trafoocelí za tepla a zlepšování jejich finálních magnetických vlastností včetně stanovení kvalitativních parametrů MgO, které mají přímý dopad na výslednou kvalitu trafoocelí. Nedílnou součástí pak tvořil úkol pro nalezení řešení optimální varianty použití nového typu izolace bez přídavku Cr6+.

V období od 1. 1. 2015 do 31. 12. 2015 bylo řešeno 46 výzkumných úkolů v šesti základních zaměřeních, přičemž v daném období bylo 15 úkolů ukončeno a 14 nových zahájeno. Vlastní náklady na řešení výzkumných a vývojových projektů činily 15 285 tis. Kč.

Dále byl řešen jeden programový projekt, na který byla poskytnuta dotace Technologickou agenturou ČR v celkové výši 305 tis. Kč. Celkové náklady na výzkum a vývoj včetně dotací za dané období činily 15 590 tis. Kč.

## 7. Patenty a licence

1. Společnost je majitelem čtyř kombinovaných ochranných známek



jedné obrazové ochranné známky Společenství



a jedné slovní grafické ochranné známky pro třídu výrobků 6 – surové železo.

**FORMET**

Společnost je na základě smluvního souhlasu oprávněna používat pro označování vybraných výrobků slovní ochrannou známku

**ARCOROX**

rovněž je oprávněna používat kombinovanou ochrannou známku



**ArcelorMittal**

2. Společnost je majitelem 2 platných patentů a 17 užitečných vzorů, především pro výrobu a montáž silničních svodidel, které jsou zaregistrovány u Úřadu průmyslového vlastnictví České i Slovenské republiky.
3. Dále, je společnost vlastníkem průmyslového vzoru Společenství, kterým je zajišťována ochrana designu vyráběných svodidel.
4. Společnost ArcelorMittal Ostrava je poskytovatelem licence k výrobě a montáži chráněných silničních záchytných systémů na území ČR a SR. Nabyvatelem licence je společnost KLS, s.r.o.
5. Dále je ArcelorMittal Ostrava společně s OKD, a.s. spoluvlastníkem know-how k výrobě důlních ocelových výztuží.

## 8. Integrovaný systém řízení (IMS)

Integrovaný systém je tvořen organizační strukturou, odpovědnostmi, procesy, činnostmi, postupy a zdroji potřebnými pro řízení a realizaci jakosti, ochrany životního prostředí, hospodaření s energií, bezpečnosti a ochrany zdraví při práci. Zahrnuje všechny závody a útvary ArcelorMittal Ostrava a.s. a vybrané dceřiné společnosti (dále jen DS).

V roce 2015 byly z hlediska IMS úspěšně zvládnuty všechny organizační změny společnosti, včetně fúze dceřiné společnosti AMFM jako závodu 17 – Válcovny plechu FM.

QMS (Systém řízení kvality), EMS (Systém environmentálního řízení) a HSMS (Systém bezpečnosti a ochrany zdraví při práci) splňují požadavky EN ISO 9001, EN ISO 14001 a BS OHSAS 18001 a jsou certifikovány společností TÜV Nord Czech.

Na podzim 2015 ArcelorMittal Ostrava a.s. a její dceřiné společnosti úspěšně absolvovaly 2. kontrolní audit QMS dle EN ISO 9001, EMS dle EN ISO 14001 a HSMS dle BS OHSAS 18001.

Na základě výběrového řízení, provedeného na úrovni European Purchasing Platform Luxembourg, útvar nákupu služeb AMO zahájil v roce 2015 jednání se společností Bureau Veritas, která by měla IMS certifikovat v roce 2016.

EnMS (Systém managementu hospodaření s energií) je zaveden v ArcelorMittal Ostrava a ve vybraných DS dle EN ISO 50001 a jeho certifikace se uskuteční v 1Q/2016.

Systém prevence závažných havárií, který je v ArcelorMittal Ostrava a.s. budován ve smyslu zákona č. 59/2006 Sb. a vyhlášky č. 256/2006 Sb., je dokumentován Bezpečnostní zprávou. S účinností od 1. 10. 2015 vstoupil v platnost nový zákon o prevenci závažných havárií č. 224/2015 Sb., včetně prováděcích předpisů. Bezpečnostní dokumentace bude přepracována a předložena Krajskému úřadu Moravskoslezskému kraje do 31. 5. 2016.

Vrcholové vedení společnosti ArcelorMittal Ostrava a.s. a dceřiných společností vyhláší Politiku a Cíle IMS jako vyjádření svého postoje k zabezpečení IMS. K jejich naplňování jsou vyhlášeny na závodech, v ÚVAS a v DS programy a úkoly IMS.

V QMS společnost prokazuje svoji schopnost trvale poskytovat výrobek, který splňuje požadavky zákazníka. Cíle a úkoly vyhlášené v oblasti QMS jsou zaměřeny zejména na přípravu a vývoj nových výrobků, procesů a výrobních zařízení, realizaci změn výrobků, technologií nebo procesů, splnění požadavků zákazníka, stanovení limitů v oblasti kvality výroby a zvyšování odborné způsobilosti zaměstnanců.

V EMS společnost identifikuje environmentální aspekty, které ovlivňují, případně mohou ovlivnit, životní prostředí. Cíle, programy a úkoly jsou zaměřeny na snižování negativního vlivu na životní prostředí.

V HSMS jsou identifikována, hodnocena a řízena bezpečnostní rizika. Cíle, programy a úkoly jsou zaměřené na odstranění rizik nebo na minimalizaci neodstranitelných rizik.

V EnMS je cílem snížení energetické náročnosti, zlepšení energetické účinnosti, využívání a spotřeby energie.

V systému PZH je cílem předcházet možnosti vzniku mimořádných událostí, jejichž důsledky by mohly mít negativní vliv na zdraví zaměstnanců, životní prostředí a majetek.

V souladu s legislativními požadavky v cílových exportních zemích, vlastní společnosti certifikáty na všechny stanovené výrobky.



## 9. Personální politika

S účinností od 1.3.2015 byl uzavřen na základě kolektivního vyjednávání dodatek č.1/2015 ke Kolektivní smlouvě na roky 2013-2015. Průměrná mzda činila ve společnosti 35 998 Kč. Konečný počet zaměstnanců k 31. 12. 2015 činil 4 549 osob. Průměrný přepočtený počet zaměstnanců za období leden-prosinec činil 4 603 osob.

V roce 2015 probíhala setkání GR se všemi zaměstnanci společnosti, včetně dceřiných společností, na kterých GR diskutoval se zaměstnanci o tématech BOZP. V měsíci říjnu byl ověřen systém řízení BOZP společnosti podle požadavků ČSN OHSAS 18001 auditorskou firmou TÜV NORD, výsledkem bylo prodloužení certifikátu. Stejně jako v uplynulých letech byl rozvíjen korporátní projekt „Journey to zero – Cesta k nulové úrazovosti“ s cílem stát se nejbezpečnější ocelářskou společností na světě. Postupně jsou implementovány korporátní bezpečnostní standardy v různých oblastech, např. odpojování a zajišťování agregátů, stísněné prostory, práce ve výškách, jeřáby a zdvihací zařízení, železniční doprava a řízení externích firem, smluvních stran. Tyto standardy jsou přísnější než česká legislativa a cílem jejich implementace je prevence všech pracovních úrazů. V měsíci říjnu byla ve společnosti včetně Z17 – Válcovny Frýdek-Místek prověřena implementace těchto standardů korporátním Fatality Prevention Auditem. Výsledkem tohoto auditu je dosažení nejvyšší úrovně 5 u všech 11 prověřovaných FP standardů.

Vrcholovými manažery společnosti bylo v roce 2015 provedeno 454 vrstvených auditů, středním managementem 1099 auditů na dílnách a pracovištích. Opětovně byly uspořádány v měsíci dubnu „Den zdraví a bezpečnosti“ a v měsíci září „Týden pro podporu zdraví“ s cílenými programy korporace ArcelorMittal a vlastními doprovodnými akcemi. Pokračoval projekt „Shared vigilance – Vzájemná ostražitost“ s cílem rozšířit myšlenku starat se nejen o svou bezpečnost ale také o bezpečnost kolegů a spolupracovníků. Partnerství mezi odbory a managementem společnosti v oblasti bezpečnosti a ochrany zdraví při práci bylo zajištěno celoroční spoluprací při pravidelně konaném „Výboru BOZP“. V období od 1. 1. 2015 do 31. 12. 2015 evidovala společnost 2 absenční úrazy. Pracovní neschopnost z důvodu pracovních úrazů v analyzovaném období byla 507 zameškaných kalendářních dnů. Počet uznaných nemocí z povolání v roce 2015 činil 11. Během celého roku 2015 byly zveřejňovány a komunikovány závažné pracovní úrazy a události, ke kterým došlo v ostatních jednotkách v rámci skupiny ArcelorMittal za účelem prověření, zda se obdobná rizika vyskytují na pracovištích naší společnosti a stanovení opatření k jejich snížení. Nadále byla prováděna školení, včetně on-line školení vedoucích zaměstnanců a praktická aplikace bezpečnostních pětiminutovek, vyšetřování úrazů ve spolupráci se zaměstnanci.

V rámci řízení BOZP zaměstnanců externích společností, působících v areálu společnosti jsou prováděna školení v oblasti rizik BOZP, před každou směnou je prováděna „Analýza rizik na poslední chvíli“ (LMRA) a je podporován zavedený projekt „Rudých škorpiónů“, kteří dohlíží na dodržování pravidel BOZP na pracovištích externích firem. V srpnu 2015 byla zahájena příprava pro školící kampaň „Upozorni mě!“. V roce 2015 byly v rámci telefonní linky BOZP řešeny dvě připomínky zaměstnanců, týkající se bezpečnosti.

## **10. Události, které nastaly po datu účetní závěrky**

Po rozvahovém dni nedošlo k žádným významným událostem, které mají dopad na účetní závěrku za rok 2015.

## **11. Předpokládaný vývoj a strategie společnosti ArcelorMittal Ostrava a.s. v roce 2016**

Strategií a hlavním cílem společnosti ArcelorMittal Ostrava je efektivně vyrábět bezpečnou a ekologickou ocel za použití nejmodernějších technologií, zabezpečovat dodávky našim zákazníkům a dokončit probíhající investiční projekty.

V Ostravě  
Představenstvo  
ArcelorMittal Ostrava a.s.

Tato zpráva byla projednána a schválena na zasedání představenstva  
ArcelorMittal Ostrava a.s.

### **III. Zpráva o vztazích mezi ovládající a ovládanou osobou a o vztazích mezi ovládanou osobou a ostatními osobami ovládanými stejnou ovládající osobou dle §82 zákona o obchodních korporacích za rok končící 31.12.2015**

V souladu s ustanovením §82 zákona o obchodních korporacích č.90/2012 sb. byla zpracována zpráva o vztazích mezi společností **ARCELORMITTAL S.A.**, se sídlem 24-26, Boulevard d'Avranches, L - 1160 Lucemburk, Lucemburské Velkovévodství (dále „ovládající osoba“) jako osobou ovládající a společností **ArcelorMittal Ostrava a.s.**, se sídlem Vratimovská 689/117, Kunčice, 719 00 Ostrava, Doručovací číslo: 70702 (dále „ovládaná osoba“ nebo také „AMO“) jako osobou ovládanou, a o vztazích mezi ovládanou osobou a ostatními osobami ovládanými stejnou ovládající osobou za rok končící 31.12.2015. K 31.12.2015 vlastnila rodina pana L. N. Mittala v ovládající společnosti podíl ve výši 39,35 %.

Společnost v této zprávě vykazuje transakce se spřízněnými osobami, které jsou součástí skupiny ArcelorMittal k 31.12.2015.

Mezi ovládající společností a ovládanou společností nebyla uzavřena ovládací smlouva.

Ze vztahu s ovládající osobou a ze vztahů s osobami ovládanými stejnou ovládající osobou neplynou pro společnost žádné nevýhody nebo rizika, smlouvy uzavřené s ovládající osobou a osobami ovládanými stejnou ovládající osobou respektují podmínky běžného obchodního styku, přičemž smluvní stany tyto smlouvy považují za oboustranně výhodné.

Na základě vynaloženého úsilí představenstvo ovládané společnosti prohlašuje, že níže uvedený výčet propojených osob, se kterými ovládaná osoba v roce končícím 31.12.2015 uskutečnila plnění a protiplnění, reprezentuje všechny subjekty, které jsou k dnešnímu dni společností ArcelorMittal Ostrava a.s. známy.

#### **I. Plnění a protiplnění na základě uzavřených smluv**

Mezi ovládanou osobou a ovládající osobou a mezi ovládanou osobou a ostatními osobami ovládanými stejnou ovládající osobou byla v roce končícím 31. prosince 2015 uskutečněna na základě uzavřených smluv následující plnění a protiplnění.

Z poskytnutých plnění a protiplnění na základě uzavřených smluv nevznikla ovládané osobě žádná újma.

Ze strany společnosti nebyly učiněny žádné jiné právní úkony, ani přijata jiná opatření, která by byla v zájmu nebo na popud ovládající osoby či v zájmu nebo na popud ostatních osob ovládaných stejnou ovládající osobou.

Hodnoty jsou uváděny bez daně z přidané hodnoty v tisících Kč.

### **ArcelorMittal Finance**

Na základě uzavřené Smlouvy o půjčce se společností ArcelorMittal Finance ze dne 20. 12. 2013 v celkovém objemu 25 000 000 tis. Kč umožnila společnost této entitě dne 30. 12. 2013 čerpání finančních prostředků formou první tranše ve výši 13 659 845 tis. Kč. Druhá tranše ve výši 11 340 155 tis. Kč byla čerpána dne 10. 1. 2014. Na základě dodatku č.1 ze dne 17.7.2014 došlo k částečnému splacení půjčky ve výši 8 200 000 tis. Kč. Dne 23.7.2015 byla zbylá část půjčky ve výši 16 800 000 tis. Kč zcela splacena.

Příslušná část výnosových úroků z této půjčky zaúčtovaná v roce končícím 31. 12. 2015 činí 244 006 tis. Kč.

### **ArcelorMittal Treasury SNC**

Za účelem optimalizace bankovních nákladů, kreditních úroků a plateb uskutečňovaných uvnitř skupiny ArcelorMittal společnost uzavřela dne 30.6.2014 Dvoustrannou smlouvou o řízení financí a finančních transakcí („Smlouva“), která vstoupila v platnost 1.7.2014.

Účty jsou úročeny pro EUR na bázi tříměsíční sazby EURIBOR a marže ve výši 51,6 bps, pro USD na bázi tříměsíční sazby LIBOR a marže ve výši 51,6 bps, pro CZK na bázi tříměsíční sazby PRIBOR a marže ve výši 51,6 bps a pro PLN na bázi tříměsíční sazby WIBOR a marže ve výši 51,6 bps.

Příslušná část výnosových úroků zaúčtovaná v roce končícím 31. 12. 2015 činí 40 508 tis. Kč.

Na základě uzavřených smluv realizovala společnost následující objem nákupů a prodejů v roce 2015:

Společnost	Prodeje v roce 2015 (v tisících Kč)		
	zásoby	služby	investiční majetek
ArcelorMittal Engineering Products Ostrava s.r.o.	132 414	130 080	
ArcelorMittal Engineering and Consulting s.r.o.		1 600	
ArcelorMittal Tubular Products Karviná a.s.	3 168	54 192	
ArcelorMittal Tubular Products Ostrava a.s.	2 319 769	398 779	
ArcelorMittal Distribution Solution Czech Republic, s.r.o.	4 004	20 671	
ArcelorMittal Technotron, s.r.o.	14	4 199	
TAMEH Czech s.r.o.	14 188	343 756	
TAMEH Polska Sp.z o.o.		1 150	
APERAM Stainless and Solution		332	
ArcelorMittam Commercial Italy Srl.	336 380		
ArcelorMittal Commercial Long Czech s.r.o.		2 013	
ArcelorMittal Commercial Sections SA	7 778 275	270	
ArcelorMittal Commercial Spain S.L.	2 166		
ArcelorMittal Distribution Czech Republic, s.r.o.	320 936	1 500	
ArcelorMittal Distribution Hungary Kft.		819	
ArcelorMittal Distribution Solution Poland Sp. z o.o.	1 658		
ArcelorMittal Europe S.A.		1 057	
ArcelorMittal FCE CZ, s.r.o.		3 699	
ArcelorMittal Flat Carbon Europe S.A.	7 833 098	2 489	
ArcelorMittal Gandrange SA	2 523		
ArcelorMittal Logistics Belgium NV		1 436	
ArcelorMittal Poland SA	358 497	14 607	
ArcelorMittal Purchasing SAS		1 177	
ArcelorMittal Refractories Sp. z o.o.	389	65	
ArcelorMittal Ringmill S.A.	7 094		
ArcelorMittal Rodange et Schifflange SA	136 211		
ArcelorMittal S.A.		223 301	
ArcelorMittal Treasury SNC			209
ArcelorMittal Tubular Products Jubail CO.	189 713	0	
ArcelorMittal Tubular Products Luxembourg S.A.			
ArcelorMittal Tubular Products Roman SA	40 674	19	
ArcelorMittal Warszawa Sp z o.o.	74 053	166	
Czech Slag – Nová Huť, s.r.o.		75	
Eisen Wagner GmbH	111 763		
MG Odra Gas, spol. s r.o.		333 975	
První Signální, a.s.		57	
Przedsiębiorstwo Usług Kolejowych KOLPREM Sp. z o.o.		-819	
Stalprofil S.A.	154 697		
STEELTRADE, s.r.o.		41	
<b>Celkem</b>	<b>19 821 684</b>	<b>1 540 706</b>	<b>209</b>

ArcelorMittal Ostrava a.s.  
Výroční zpráva společnosti za rok končící 31.12.2015

Společnost	Nákupy v roce 2015 (v tisících Kč)		
	zásoby	služby	investiční majetek
ArcelorMittal Engineering Products Ostrava s.r.o.	177 144	268 248	22 168
ArcelorMittal Engineering and Consulting s r.o.		29 221	689
ArcelorMittal Tubular Products Karviná a.s.	15 028		
ArcelorMittal Tubular Products Ostrava a.s.	167 826	3 790	
ArcelorMittal Distribution Solution Czech Republic, s.r.o.	12 863	94 245	
TAMEH Czech s.r.o.	2 494	2 138 937	58
ArcelorMittal Atlantique et Lorraine SASU		21 609	
ArcelorMittal Belgium NV- Gent		-3	
ArcelorMittal Commercial Long Czech Republic s.r.o.		-889	
ArcelorMittal Commercial RPS S.a.r.l.		5 922	
ArcelorMittal Construction Slovakia s.r.o.	112		
ArcelorMittal Design and Engineering Centre Pvt. Ltd.		7 112	
ArcelorMittal Distribution Czech Republic, s.r.o.	2 581	60	
ArcelorMittal Distribution Solution UK Ltd.			108
ArcelorMittal Flat Carbone Europe Czech Republic s.r.o.		2	
ArcelorMittal Flat Carbon Europe S.A.	1 912 700	41 426	
ArcelorMittal Gandrange SA		-1	
ArcelorMittal Insurance Consultants SA		8 761	6 226
ArcelorMittal Investigacion y Desarrollo S.L.		276	
ArcelorMittal Logistics Belgium NV		37 739	
ArcelorMittal Logistics Italia S.R.L.		1 378	
ArcelorMittal Poland S.A.	54 969	1 009	
ArcelorMittal Purchasing SAS		54	
ArcelorMittal Refractories Sp. z o.o.	726 432		
ArcelorMittal S.A.		515 862	
ArcelorMittal Shared Service Center Europe Sp. z o.o. Sp.k		17 960	
ArcelorMittal Sourcing SCA	3 659 989	4 796	
ArcelorMittal USA LLC Chicago			1 130
ArcelorMittal Warszawa Sp. z o. o.	112 853	84	
Czech Slag – Nová huť, s.r.o.		15 901	
HK Produkcyjny Ośrodek Maszynowy Sp. z o.o. Suwałki	8		
Hutnictví železa, a.s.		3 950	
MG Odra Gas, spol. s r. o.		334 028	
P.P.Z. Silscrap Sp. z o.o.	395		
První signální, a.s.	32	17 161	1 180
STEELTRADE, s.r.o.	88 622		
<b>Celkem</b>	<b>6 934 048</b>	<b>3 568 638</b>	<b>31 559</b>

#### **ArcelorMittal Commercial RPS S.a.r.l.**

Na základě Smlouvy o poskytování služeb (Sales Agency Agreement – RPS) poskytla společnost ArcelorMittal Commercial RPS S.a.r.l. společnosti AMO v roce končícím 31.12.2015 plnění v celkové hodnotě 5 922 tis. Kč.

#### **ArcelorMittal Flat Carbon Europe S.A.**

Na základě Smlouvy o poskytování služeb (Sales Agency Agreement – LONG) poskytla společnost ArcelorMittal Flat carbon Europe S.A. společnosti AMO v roce končícím 31.12.2015 plnění v celkové hodnotě 43 338 tis. Kč.

#### **ArcelorMittal Investigación y Desarrollo S.L.**

Na základě Smlouvy o poskytování služeb (Research Laboratory Agreement) poskytla společnost ArcelorMittal Investigación y Desarrollo S.L. společnosti AMO v roce končícím 31.12.2015 plnění v celkové hodnotě 276 tis. Kč.

#### **ArcelorMittal Purchasing SAS**

Na základě Smlouvy o poskytování služeb (Services Agreement) poskytla společnost ArcelorMittal Purchasing SAS společnosti AMO v roce končícím 31.12.2015 plnění v celkové hodnotě 54 tis. Kč.

#### **ArcelorMittal S.A.**

Společnost ArcelorMittal S.A. poskytla společnosti AMO v roce končícím 31.12.2015 plnění v celkové hodnotě 515 862 tis. Kč, z toho na základě Smlouvy o poskytování služeb (Industrial Franchise Agreement) bylo poskytnuto plnění ve výši 514 232 tis. Kč.

Společnost obdržela v roce 2015 dividendy, podíly na zisku a ostatní výnosy z dlouhodobého finančního majetku od níže uvedených společností.

<b>Společnost</b>	<b>(v tisících Kč)</b>
ArcelorMittal Tubular Products Ostrava a.s.	29 443
ArcelorMittal Engineering Products Ostrava s.r.o.	31 048
ArcelorMittal Engineering and Consulting Ostrava s.r.o.	1 000
Czech Slag - Nová Hut' s.r.o.	1 718
MG Odra Gas spol. s r.o.	22 906
První Signální a.s.	2 385
<b>Celkem</b>	<b>88 500</b>

V Ostravě  
Představenstvo  
ArcelorMittal Ostrava a.s.

Tato zpráva byla projednána a schválena na zasedání představenstva  
ArcelorMittal Ostrava a.s.



ArcelorMittal

**IV. ÚČETNÍ ZÁVĚRKA ZA ROK KONČÍCÍ  
31. PROSINCE 2015**



## ÚČETNÍ ZÁVĚRKA ZA ROK KONČÍCÍ 31. PROSINCE 2015

**Název společnosti:** ArcelorMittal Ostrava a.s.  
**Sídlo:** Vratimovská 689/117, Kunčice, 719 00 Ostrava  
**Právní forma:** akciová společnost  
**IČO:** 451 93 258

### Součástí účetní závěrky:

Rozvaha



Výkaz zisku a ztráty

Přehled o změnách vlastního kapitálu

Přehled o peněžních tocích

Příloha

Účetní závěrka byla sestavena dne 21. dubna 2016.

Statutární orgán účetní jednotky	Podpis
Tapas Rajderkar	
Ashok Patil	

**ROZVAHA**  
v plném rozsahu

k datu  
31.12.2015  
(v tisících Kč)

ArcelorMittal Ostrava a.s.  
IČO 451 93 258

Vratimovská 689/117  
Kunčice, 719 00 Ostrava

		31.12.2015			31.12.2014
		Brutto	Korekce	Netto	Netto
	<b>AKTIVA CELKEM</b>	<b>67 910 511</b>	<b>40 117 113</b>	<b>27 793 398</b>	<b>51 502 944</b>
<b>B.</b>	<b>Dlouhodobý majetek</b>	<b>55 387 129</b>	<b>38 516 736</b>	<b>16 870 393</b>	<b>16 428 375</b>
<i>B.I.</i>	<i>Dlouhodobý nehmotný majetek</i>	<i>2 240 397</i>	<i>322 559</i>	<i>1 917 838</i>	<i>1 480 759</i>
B.I.2.	Nehmotné výsledky výzkumu a vývoje	371	371		
B.I.3.	Software	330 282	316 605	13 677	6 007
B.I.4.	Ocenitelná práva	5 503	5 503		11
B.I.6.	Jiný dlouhodobý nehmotný majetek	1 904 161		1 904 161	1 473 244
B.I.7.	Nedokončený dlouhodobý nehmotný majetek	80	80		1 497
<i>B.II.</i>	<i>Dlouhodobý hmotný majetek</i>	<i>49 161 110</i>	<i>37 893 959</i>	<i>11 267 151</i>	<i>11 261 987</i>
B.II.1.	Pozemky	1 180 231		1 180 231	1 180 662
B.II.2.	Stavby	13 186 509	9 217 340	3 969 169	3 939 804
B.II.3.	Samostatné hmotné movité věci a soubory hmotných movitých věcí	34 056 083	28 452 782	5 603 301	4 823 042
B.II.6.	Jiný dlouhodobý hmotný majetek	2 046		2 046	2 046
B.II.7.	Nedokončený dlouhodobý hmotný majetek	695 675	191 131	504 544	1 219 130
B.II.8.	Poskytnuté zálohy na dlouhodobý hmotný majetek	40 566	32 706	7 860	97 303
<i>B.III.</i>	<i>Dlouhodobý finanční majetek</i>	<i>3 985 622</i>	<i>300 218</i>	<i>3 685 404</i>	<i>3 685 629</i>
B.III.1.	Podíly - ovládaná osoba	3 565 677		3 565 677	3 565 677
B.III.2.	Podíly v účetních jednotkách pod podstatným vlivem	130 261	10 785	119 476	119 681
B.III.3.	Ostatní dlouhodobé cenné papíry a podíly	289 684	289 433	251	271
<b>C.</b>	<b>Oběžná aktiva</b>	<b>12 511 194</b>	<b>1 600 377</b>	<b>10 910 817</b>	<b>35 059 478</b>
<i>C.I.</i>	<i>Zásoby</i>	<i>5 163 284</i>	<i>946 239</i>	<i>4 217 045</i>	<i>5 234 745</i>
C.I.1.	Materiál	2 812 981	683 305	2 129 676	2 641 975
C.I.2.	Nedokončená výroba a polotovary	1 383 529	143 378	1 240 151	1 609 293
C.I.3.	Výrobky	961 094	116 410	844 684	979 337
C.I.5.	Zboží	5 680	3 146	2 534	4 140
<i>C.II.</i>	<i>Dlouhodobé pohledávky</i>	<i>7 704</i>	<i>10</i>	<i>7 694</i>	<i>8 357</i>
C.II.7.	Jiné pohledávky	7 704	10	7 694	8 357
<i>C.III.</i>	<i>Krátkodobé pohledávky</i>	<i>7 239 540</i>	<i>654 128</i>	<i>6 585 412</i>	<i>29 664 864</i>
C.III.1.	Pohledávky z obchodních vztahů	2 322 479	615 899	1 706 580	2 681 124
C.III.2.	Pohledávky - ovládaná nebo ovládající osoba	4 225 805		4 225 805	26 765 327
C.III.6.	Stát - daňové pohledávky	595 521		595 521	20 643
C.III.7.	Krátkodobé poskytnuté zálohy	52 610	35 735	16 875	19 481
C.III.8.	Dohadné účty aktivní	34 207		34 207	171 236
C.III.9.	Jiné pohledávky	8 918	2 494	6 424	7 053
<i>C.IV.</i>	<i>Krátkodobý finanční majetek</i>	<i>100 666</i>		<i>100 666</i>	<i>151 512</i>
C.IV.1.	Peníze	4 936		4 936	4 671
C.IV.2.	Účty v bankách	95 730		95 730	146 841
<b>D. I.</b>	<b>Časové rozlišení</b>	<b>12 188</b>		<b>12 188</b>	<b>15 091</b>
D.I.1.	Náklady příštích období	12 188		12 188	15 091

		31.12.2015	31.12.2014
	<b>PASIVA CELKEM</b>	<b>27 793 398</b>	<b>51 502 944</b>
<b>A.</b>	<b>Vlastní kapitál</b>	<b>19 057 922</b>	<b>41 766 693</b>
<i>A.I.</i>	<i>Základní kapitál</i>	<i>12 390 257</i>	<i>12 390 257</i>
A.I.1.	Základní kapitál	12 390 257	12 390 257
<i>A.III.</i>	<i>Fondy ze zisku</i>	<i>1 231 872</i>	<i>1 231 872</i>
A.III.1.	Rezervní fond	1 231 872	1 231 872
<i>A.IV.</i>	<i>Výsledek hospodaření minulých let</i>	<i>5 144 530</i>	<i>26 217 056</i>
A.IV.1.	Nerozdělený zisk minulých let	5 144 530	26 217 056
<i>A.V.1.</i>	<i>Výsledek hospodaření běžného účetního období (+ -)</i>	<i>291 263</i>	<i>1 927 508</i>
<b>B.</b>	<b>Cizí zdroje</b>	<b>8 735 476</b>	<b>9 736 231</b>
<i>B.I.</i>	<i>Rezervy</i>	<i>740 018</i>	<i>776 303</i>
B.I.4.	Ostatní rezervy	740 018	776 303
<i>B.II.</i>	<i>Dlouhodobé závazky</i>	<i>551 044</i>	<i>621 113</i>
B.II.9.	Jiné závazky	1 412	1 501
B.II.10.	Odložený daňový závazek	549 632	619 612
<i>B.III.</i>	<i>Krátkodobé závazky</i>	<i>7 444 381</i>	<i>8 338 815</i>
B.III.1.	Závazky z obchodních vztahů	3 023 637	3 531 808
B.III.5.	Závazky k zaměstnancům	120 421	114 478
B.III.6.	Závazky ze sociálního zabezpečení a zdravotního pojištění	70 021	69 663
B.III.7.	Stát - daňové závazky a dotace	1 927 092	1 630 328
B.III.8.	Krátkodobé přijaté zálohy	2 312	109 687
B.III.10.	Dohadné účty pasivní	2 283 079	2 865 927
B.III.11.	Jiné závazky	17 819	16 924
<i>B.IV.</i>	<i>Bankovní úvěry a výpomoci</i>	<i>33</i>	<i></i>
B.IV.2.	Krátkodobé bankovní úvěry	33	
<b>C. I.</b>	<b>Časové rozlišení</b>		<b>20</b>
C.I.2.	Výnosy příštích období		20

**VÝKAZ ZISKU A ZTRÁTY**  
v druhovém členění

ArcelorMittal Ostrava a.s.  
IČO 451 93 258

období končící k  
31.12.2015  
(v tisících Kč)

Vratimovská 689/117  
Kunčice, 719 00 Ostrava

		Období do 31.12.2015	Období do 31.12.2014
I.	Tržby za prodej zboží	44 699	520 241
A.	Náklady vynaložené na prodané zboží	42 356	518 065
+	Obchodní marže	2 343	2 176
II.	Výkony	30 606 475	34 593 758
II.1.	Tržby za prodej vlastních výrobků a služeb	30 592 684	34 048 623
II.2.	Změna stavu zásob vlastní činnosti	-321 156	117 189
II.3.	Aktivace	334 947	427 946
B.	Výkonová spotřeba	26 187 587	29 712 366
B.1.	Spotřeba materiálu a energie	21 161 648	25 070 443
B.2.	Služby	5 025 939	4 641 923
+	Přidaná hodnota	4 421 231	4 883 568
C.	Osobní náklady	2 844 459	2 858 904
C.1.	Mzdové náklady	2 034 066	2 052 701
C.2.	Odměny členům orgánů obchodní korporace	1 272	1 413
C.3.	Náklady na sociální zabezpečení a zdravotní pojištění	761 398	753 700
C.4.	Sociální náklady	47 723	51 090
D.	Daně a poplatky	54 756	50 510
E.	Odpisy dlouhodobého nehmotného a hmotného majetku	888 174	868 942
III.	Tržby z prodeje dlouhodobého majetku a materiálu	364 294	807 149
III.1.	Tržby z prodeje dlouhodobého majetku	15 420	610 409
III.2.	Tržby z prodeje materiálu	348 874	196 740
F.	Zůstatková cena prodaného dlouhodobého majetku a materiálu	325 044	348 897
F.1.	Zůstatková cena prodaného dlouhodobého majetku	5 536	165 030
F.2.	Prodaný materiál	319 508	183 867
G.	Změna stavu rezerv a opravných položek v provozní oblasti a komplexních nákladů příštích období	473 390	-56 179
IV.	Ostatní provozní výnosy	6 048 589	9 243 729
H.	Ostatní provozní náklady	6 030 156	9 586 694
*	Provozní výsledek hospodaření	218 135	1 276 678
J.	Prodané cenné papíry a podíly	20	
VII.	Výnosy z dlouhodobého finančního majetku	88 500	348 999
VII.1.	Výnosy z podílů v ovládaných osobách a v účetních jednotkách pod podstatným vlivem	86 115	347 329
VII.3.	Výnosy z ostatního dlouhodobého finančního majetku	2 385	1 670
IX.	Výnosy z přecenění cenných papírů a derivátů		13 701
L.	Náklady z přecenění cenných papírů a derivátů	1 135	
M.	Změna stavu rezerv a opravných položek ve finanční oblasti	205	-37 483
X.	Výnosové úroky	284 519	638 329
N.	Nákladové úroky		1 828
XI.	Ostatní finanční výnosy	169 116	230 308
O.	Ostatní finanční náklady	401 211	199 658
*	Finanční výsledek hospodaření	139 564	1 067 334
Q.	Daň z příjmů za běžnou činnost	66 436	416 504
Q 1.	- splatná	136 416	262 306
Q 2.	- odložená	-69 980	154 198
**	Výsledek hospodaření za běžnou činnost	291 263	1 927 508
***	Výsledek hospodaření za účetní období (+/-)	291 263	1 927 508
****	Výsledek hospodaření před zdaněním	357 699	2 344 012

**PŘEHLED O ZMĚNÁCH  
VLASTNÍHO KAPITÁLU**

k datu  
31.12.2015  
(v tisících Kč)

ArcelorMittal Ostrava a.s.  
IČO 451 93 258

Vratimovská 689/117  
Kunčice, 719 00 Ostrava

	Základní kapitál	Fondy ze zisku, rezervní fond	Nerozdělený zisk minulých let	Výsledek hospodaření běžného účetního období	VLASTNÍ KAPITÁL CELKEM
Stav k 31.12.2013	12 390 257	1 231 872	32 034 816	1 727 929	47 384 874
Dopad říze			699 779		699 779
Výplacené podíly na zisku			-6 517 539	-1 727 929	-8 245 468
Výsledek hospodaření za běžné období				1 927 508	1 927 508
Stav k 31.12.2014	12 390 257	1 231 872	26 217 056	1 927 508	41 766 693
Výplacené podíly na zisku			-21 072 526	-1 927 508	-23 000 034
Výsledek hospodaření za běžné období				291 263	291 263
Stav k 31.12.2015	12 390 257	1 231 872	5 144 530	291 263	19 057 922

**PŘEHLED O PENĚŽNÍCH  
TOCÍCH (CASH FLOW)**

ArcelorMittal Ostrava a.s.  
IČO 451 93 258

období končící k  
31.12.2015  
(v tisících Kč)

Vratimovská 689/117  
Kunčice, 719 00 Ostrava

		31.12.2015	31.12.2014
P.	Počáteční stav peněžních prostředků a peněžních ekvivalentů	10 098 709	18 821 968
	<i>Peněžní toky z hlavní výdělečné činnosti (provozní činnost)</i>		
Z.	Výsledek hospodaření za běžnou činnost před zdaněním	357 699	2 344 012
A.1.	Úpravy o nepeněžní operace	995 879	-607 156
A.1.1.	Odpisy stálých aktiv	888 174	868 942
A.1.2.	Změna stavu opravných položek a rezerv	473 333	-93 400
A.1.3.	Zisk (ztráta) z prodeje stálých aktiv	-9 884	-445 379
A.1.4.	Výnosy z podílů na zisku	-88 500	-348 999
A.1.5.	Nákladové a výnosové úroky	-284 519	-636 501
A.1.6.	Opravy o ostatní nepeněžní operace	17 275	48 181
A.*	<b>Čistý provozní peněžní tok před změnami pracovního kapitálu</b>	<b>1 353 578</b>	<b>1 736 856</b>
A.2.	Změna stavu pracovního kapitálu	-143 106	474 915
A.2.1.	Změna stavu pohledávek a časového rozlišení aktiv	518 041	366 651
A.2.2.	Změna stavu závazků a časového rozlišení pasív	-1 134 028	-489 591
A.2.3.	Změna stavu zásob	472 881	597 855
A.**	<b>Čistý provozní peněžní tok před zdaněním a mimořádnými položkami</b>	<b>1 210 472</b>	<b>2 211 771</b>
A.3.	Vyplacené úroky		-2 000
A.4.	Přijaté úroky	306 559	639 510
A.5.	Zaplacená daň z příjmů za běžnou činnost	-408 114	-544 014
A.***	<b>Čistý peněžní tok z provozní činnosti</b>	<b>1 108 917</b>	<b>2 305 267</b>
	<i>Peněžní toky z investiční činnosti</i>		
B.1.	Výdaje spojené s nabytím stálých aktiv	-938 715	-1 198 116
B.2.	Příjmy z prodeje stálých aktiv	169 094	456 735
B.3.	Přijaté dividendy a podíly na zisku	88 500	348 999
B.3.1.	Snížení základního kapitálu dceřiné společnosti		856 379
B.4.	Zápůjčky a úvěry spřízněným osobám	16 800 000	-3 140 155
B.5.	Dopad fúze AMFM		-106 900
B.***	<b>Čistý peněžní tok z investiční činnosti</b>	<b>16 118 879</b>	<b>-2 783 058</b>
	<i>Peněžní toky z finančních činností</i>		
C.2.	Dopady změn vlastního kapitálu	-23 000 034	-8 245 468
C.2.6.	Vyplacené podíly na zisku	-23 000 034	-8 245 468
C.***	<b>Čistý peněžní tok z finanční činnosti</b>	<b>-23 000 034</b>	<b>-8 245 468</b>
F.	<b>Čistá změna peněžních prostředků a peněžních ekvivalentů</b>	<b>-5 772 238</b>	<b>-8 723 259</b>
R.	<b>Konečný stav peněžních prostředků a peněžních ekvivalentů</b>	<b>4 326 471</b>	<b>10 098 709</b>

**PŘÍLOHA ÚČETNÍ ZÁVĚRKY  
ZA ROK KONČÍCÍ 31. PROSINCE 2015**

**Název společnosti:** ArcelorMittal Ostrava a.s.  
**Sídlo:** Vratimovská 689/117, Kunčice, 719 00 Ostrava  
**Právní forma:** akciová společnost  
**IČ:** 451 93 258

## OBSAH

<b>1. OBECNÉ ÚDAJE .....</b>	<b>4</b>
1.1. ZALOŽENÍ A CHARAKTERISTIKA SPOLEČNOSTI.....	4
1.2. ZMĚNY A DODATKY V OBCHODNÍM REJSTŘÍKU.....	4
1.3. ORGANIZAČNÍ STRUKTURA SPOLEČNOSTI.....	5
1.4. IDENTIFIKACE SKUPINY.....	5
1.5. PŘEDSTAVENSTVO, DOZORČÍ RADA A VÝBOR PRO AUDIT .....	6
<b>2. ÚČETNÍ METODY A OBECNÉ ÚČETNÍ ZÁSADY.....</b>	<b>7</b>
2.1. SROVNATELNÉ ÚDAJE .....	7
<b>3. PŘEHLED VÝZNAMNÝCH ÚČETNÍCH PRAVIDEL A POSTUPŮ .....</b>	<b>8</b>
3.1. DLOUHODOBÝ HMOTNÝ MAJETEK.....	8
3.2. DLOUHODOBÝ NEHMOTNÝ MAJETEK.....	9
3.2.1. Povolenky na emise skleníkových plynů .....	9
3.3. DLOUHODOBÝ FINANČNÍ MAJETEK.....	10
3.4. DERIVÁTY .....	10
3.5. ZÁSoby .....	11
3.6. POHLEDÁVKY .....	11
3.7. REZERVY .....	11
3.8. PŘEPOČTY ÚDAJŮ V CIZÍCH MĚNÁCH NA ČESKOU MĚNU.....	11
3.9. DANĚ.....	12
3.9.1. Daňové odpisy dlouhodobého majetku .....	12
3.9.2. Splatná daň.....	12
3.9.3. Odložená daň.....	12
3.10. DOTACE.....	12
3.11. SNÍŽENÍ HODNOTY .....	12
3.12. VÝNOSY.....	13
3.13. POUŽITÍ ODHADŮ .....	13
3.14. PŘEHLED O PENĚŽNÍCH TOCÍCH.....	13
<b>4. DOPLŇUJÍCÍ ÚDAJE K ROZVAZE A VÝKAZU ZISKU A ZTRÁTY.....</b>	<b>14</b>
4.1. DLOUHODOBÝ MAJETEK.....	14
4.1.1. Dlouhodobý nehmotný majetek .....	14
4.1.2. Dlouhodobý hmotný majetek .....	16
4.1.3. Majetek najatý formou operativního a finančního leasingu .....	18
4.2. DLOUHODOBÝ FINANČNÍ MAJETEK.....	19
4.2.1. Podíly v ovládaných a řízených osobách .....	20
4.2.2. Podíly v účetních jednotkách pod podstatným vlivem .....	21
4.2.3. Ostatní dlouhodobé cenné papíry a podíly .....	22
4.2.4. Dlouhodobý finanční majetek zatížený zástavním právem .....	22
4.3. ZÁSoby .....	22
4.4. POHLEDÁVKY .....	22
4.4.1. Dlouhodobé pohledávky .....	22
4.4.2. Krátkodobé pohledávky .....	23
4.4.3. Pohledávky za podniky ve skupině.....	24
4.5. ČASOVÉ ROZLIŠENÍ AKTIVNÍ.....	25
4.6. VLASTNÍ KAPITÁL .....	25
4.7. REZERVY .....	26
4.8. ZÁVAZKY.....	26
4.8.1. Dlouhodobé závazky .....	26
4.8.2. Krátkodobé závazky .....	27
4.8.3. Krátkodobé závazky k podnikům ve skupině.....	28
4.9. DERIVÁTOVÉ FINANČNÍ NÁSTROJE .....	28
4.10. DAŇ Z PŘÍJMŮ .....	29
4.10.1. Daň z příjmů – odložená.....	29
4.10.2. Daň z příjmů – splatná.....	29
4.11. VÝNOSY Z BĚŽNÉ ČINNOSTI PODLE HLAVNÍCH ČINNOSTÍ .....	30



4.12.	TRANSAKCE SE SPŘÍZNĚNÝMI SUBJEKTY .....	31
4.12.1.	Výnosy realizované se spřízněnými subjekty .....	31
4.12.2.	Nákupy realizované se spřízněnými subjekty .....	32
4.13.	DALŠÍ VÝZNAMNÉ POLOŽKY VÝKAZU ZISKU A ZTRÁTY .....	33
4.13.1.	Rok končící 31.12.2015 .....	33
4.13.2.	Rok končící 31.12.2014 .....	33
4.14.	CELKOVÉ VÝDAJE VYNALOŽENÉ NA VÝZKUM A VÝVOJ .....	33
<b>5.</b>	<b>ZAMĚŠTNANCI, VEDENÍ SPOLEČNOSTI A STATUTÁRNÍ ORGÁNY .....</b>	<b>34</b>
5.1.	OSOBNÍ NÁKLADY A POČET ZAMĚŠTNANCŮ .....	34
5.2.	POSKYTNUTÉ PŮJČKY, ÚVĚRY ČI OSTATNÍ PLNĚNÍ .....	34
<b>6.</b>	<b>AKTIVA A ZÁVAZKY NEUVEDENÉ V ÚČETNICTVÍ .....</b>	<b>35</b>
6.1.	ZÁRUKY PŘIJATÉ A POSKYTNUTÉ .....	35
6.2.	ÉKOLOGICKÉ ZÁVAZKY .....	35
6.3.	ZÁVAZKY SPOJENÉ S RESTRUKTURALIZACÍ ČESKÉHO OCELÁŘSKÉHO PRŮMYSLU .....	36
6.4.	SPOR S FIRMOU KAISER GROUP INTERNATIONAL .....	36
6.5.	OSTATNÍ ZÁVAZKY NEVYKÁZANÉ V ROZVAZE .....	37
<b>7.</b>	<b>UDÁLOSTI, KTERÉ NASTALY PO DATU ÚČETNÍ ZÁVĚRKY .....</b>	<b>38</b>

## 1. OBECNÉ ÚDAJE

### 1.1. Založení a charakteristika společnosti

Společnost ArcelorMittal Ostrava a.s. (dále jen „společnost“) byla založena Fondem národního majetku České republiky se sídlem Rašínovo nábřeží 42, Praha 2, PSČ: 128 00 jako jediným zakladatelem na základě zakladatelské listiny ze dne 13. 1. 1992 ve formě notářského zápisu. Společnost vznikla zapsáním do obchodního rejstříku Krajského soudu v Ostravě dne 22. 1. 1992. Předmětem podnikání společnosti je především výroba a hutní zpracování železa a ocelí.

Sídlo společnosti: Vratimovská 689/117, Kunčice, 719 00 Ostrava  
Doručovací číslo: 70702

Společnost má základní kapitál ve výši 12 390 257 tis. Kč.

Účetní závěrka společnosti je sestavena k 31. 12. 2015.

Osoby podílející se více než 10 % na základním kapitálu společnosti:

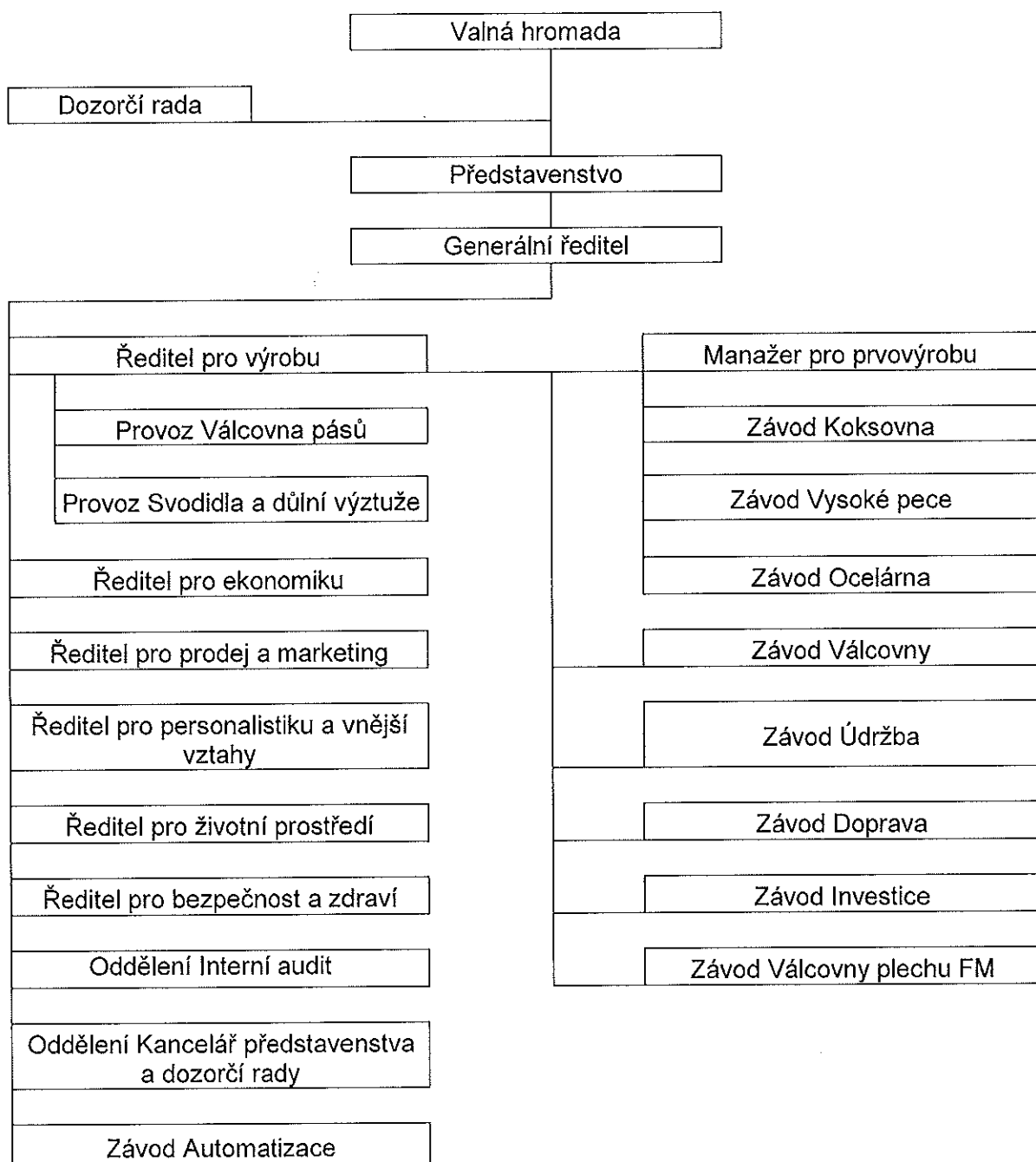
Akcionář	% podíl na základním kapitálu
ArcelorMittal Holdings AG, Alpenstrasse 15, 6304 Zug, Switzerland	100,00
<b>Celkem</b>	<b>100,00</b>

### 1.2. Změny a dodatky v obchodním rejstříku

Během účetního období od 1. 1. 2015 do 31. 12. 2015 nebyly do obchodního rejstříku zapsány žádné změny.

### 1.3. Organizační struktura společnosti

Organizační struktura společnosti k 31.12.2015 je následující:



### 1.4. Identifikace skupiny

Společnost je součástí konsolidačního celku společnosti ArcelorMittal S.A. se sídlem v Lucemburku.

**1.5. Představenstvo, dozorčí rada a výbor pro audit**

Složení představenstva, dozorčí rady a výboru pro audit k 31. 12. 2015 bylo následující:

	<b>Funkce</b>	<b>Jméno</b>
<b>Představenstvo</b>	Předseda	Tapas Rajderkar
	Místopředseda	Ashok Virupaksha Gowda Patil
	Člen	Shahab Husain
	Člen	Jan Rafaj
	Člen	Shankaranathan Anoop Nair
<b>Dozorčí rada</b>	Předseda	Augustine Kochuparampil
	Místopředseda	František Chowaniec
	Člen	Sanjay Samaddar
	Člen	Sushil Kumar Jain
	Člen	Roman Bečica
<b>Výbor pro audit</b>	Předseda	František Chowaniec
	Člen	Sushil Kumar Jain
	Člen	Jean-Paul Ordioni

V průběhu účetního období od 1. 1. 2015 do 31. 12. 2015 došlo k následujícím změnám ve složení představenstva, dozorčí rady a výboru pro audit:

Valná hromada dne 13. 5. 2015:

- zvolila pana Shahaba Husaina do funkce člena představenstva, který byl dne 19. 11. 2014 jmenován náhradním členem představenstva
- zvolila pana Sanjaye Samaddara do funkce člena dozorčí rady ke dni 29. 8. 2015, a to na další funkční období.
- zvolila pana Františka Chowaniece do funkce člena výboru pro audit ke dni 20. 6. 2015, a to na další funkční období.

Dozorčí rada dne 25. 11. 2015 jmenovala náhradním členem dozorčí rady pana Romana Bečicu na období do konání příští valné hromady, a to s účinností od 14. 12. 2015.

## **2. ÚČETNÍ METODY A OBECNÉ ÚČETNÍ ZÁSADY**

Účetnictví společnosti je vedeno a účetní závěrka byla sestavena v souladu se zákonem č. 563/1991 Sb., o účetnictví, ve znění pozdějších předpisů, vyhláškou č. 500/2002 Sb., kterou se provádějí některá ustanovení zákona č. 563/1991 Sb., o účetnictví, ve znění pozdějších předpisů, pro účetní jednotky, které jsou podnikateli účtujícími v soustavě podvojného účetnictví, ve znění pozdějších předpisů, a Českými účetními standardy pro podnikatele.

Účetnictví respektuje obecné účetní zásady, především zásadu o oceňování majetku historickými cenami, zásadu účtování ve věcné a časové souvislosti, zásadu opatrnosti a předpoklad o schopnosti účetní jednotky pokračovat ve svých aktivitách.

Údaje v této účetní závěrce jsou vyjádřeny v tisících korun českých (Kč).

Společnost uplatňuje jako své účetní období kalendářní rok.

Účetní závěrka společnosti je sestavena za období od 1.1.2015 do 31.12.2015.

### **2.1. Srovnatelné údaje**

Srovnatelným obdobím pro účely účetních výkazů je předcházející účetní období, tj. období začínající 1. ledna 2014 a končící 31. prosince 2014.

### 3. PŘEHLED VÝZNAMNÝCH ÚČETNÍCH PRAVIDEL A POSTUPŮ

#### 3.1. Dlouhodobý hmotný majetek

Dlouhodobým hmotným majetkem se rozumí pozemky, stavby a dále samostatné movité věci a soubory movitých věcí, jejichž doba použitelnosti je delší než jeden rok a jejichž ocenění je vyšší než 40 tis. Kč v jednotlivém případě.

Nakoupený dlouhodobý hmotný majetek je oceněn pořizovací cenou sníženou o oprávkou a zaúčtovanou ztrátu ze snížení hodnoty.

Ocenění dlouhodobého hmotného majetku vytvořeného vlastní činností zahrnuje přímé náklady a nepřímé náklady bezprostředně související s vytvořením majetku vlastní činností (výrobní režie).

Reprodukční pořizovací cenou se oceňuje dlouhodobý hmotný majetek nabytý darováním, dlouhodobý majetek nově zjištěný v účetnictví a vklad dlouhodobého hmotného majetku.

Za reprodukční pořizovací cenu se považuje cena, za kterou by byl majetek pořízen v době, kdy se o něm účtuje.

Technické zhodnocení, pokud převýšilo u jednotlivého majetku v úhrnu za zdaňovací období částku 40 tis. Kč, zvyšuje pořizovací cenu dlouhodobého hmotného majetku.

Ocenění dlouhodobého hmotného majetku se snižuje o částku nezpochybnitelného právního nároku na dotaci, vztahující se k pořízení tohoto majetku.

Pořizovací cena dlouhodobého hmotného majetku, s výjimkou pozemků a nedokončeného dlouhodobého majetku, je odpisována po dobu odhadované životnosti majetku rovnoměrně následujícím způsobem:

	Počet let
Stavby	30 - 50
Výrobní stroje	4 - 50
Dopravní prostředky	6 - 20
Inventář	6 - 17

Předměty z drahých kovů se odpisují jednorázově při jejich vyřazení.

Společnost vytváří opravné položky k dlouhodobému hmotnému majetku, pokud na základě inventarizace zjistí, že jeho ocenění v účetnictví přechodně neodpovídá reálnému stavu. Výše opravné položky je určena individuálně s ohledem na stupeň znehodnocení majetku.

### 3.2. Dlouhodobý nehmotný majetek

Dlouhodobým nehmotným majetkem se rozumí nehmotné výsledky výzkumu a vývoje, software a ocenitelná práva s dobou použitelnosti delší než jeden rok a v ocenění vyšším než 60 tis. Kč v jednotlivém případě, a dále povolenky na emise skleníkových plynů.

Nakoupený dlouhodobý nehmotný majetek je oceněn v pořizovacích cenách.

Výdaje související s výzkumem jsou účtovány do nákladů v roce, kdy vznikají.

Technické zhodnocení, pokud převýšilo u jednotlivého majetku v úhrnu za zdaňovací období částku 60 tis. Kč, zvyšuje pořizovací cenu dlouhodobého nehmotného majetku.

Dlouhodobý nehmotný majetek s výjimkou povolenek na emise skleníkových plynů je odepisován rovnoměrně na základě jeho předpokládané doby životnosti následujícím způsobem:

	Počet let
Software	3 - 10
Ocenitelná práva	6

Pokud je k dlouhodobému nehmotnému majetku zřízeno právo užívání na dobu určitou, stanoví se roční odpis jako podíl vstupní ceny a doby sjednané smlouvou.

Společnost vytváří opravné položky k dlouhodobému nehmotnému majetku, pokud na základě inventarizace zjistí, že jeho ocenění v účetnictví přechodně neodpovídá reálnému stavu. Výše opravné položky je určena individuálně s ohledem na stupeň znehodnocení majetku.

#### 3.2.1. Povolenky na emise skleníkových plynů

O povolenkách na emise skleníkových plynů je účtováno jako o dlouhodobém nehmotném neodpisovaném majetku, oceňovaném pořizovací cenou, případně reprodukční pořizovací cenou při bezúplatném nabytí. Při bezúplatném prvním nabytí je účtováno o tomto nabytí jako o dotaci, která nesnižuje ocenění. Tato „dotace“ se rozpouští do výnosů ve stejném okamžiku a ve stejné výši, v jaké jsou povolenky spotřebovávány a účtovány do nákladů, popřípadě prodávány.

Spotřeba povolenek je účtována metodou FIFO, uplatňovanou v rámci stejného druhu povolenek, minimálně k datu účetní závěrky na základě odhadu emisí skleníkových plynů za dané období. Za stejný druh povolenek se považují povolenky stejného typu (EUA, CER, ERU), které byly pořízeny stejným způsobem (bezplatnou alokací nebo nákupem). Po ověření skutečné spotřeby nezávislým ověřovatelem je tato spotřeba upravena v období, kdy byly tyto skutečnosti zjištěny.

V případě prodeje bezplatně přidělených emisních povolenek jsou tyto zaúčtovány do nákladů a ve stejném okamžiku a ve stejné výši je zúčtována do výnosů také dotace. O prodeji povolenek je účtováno na účet výnosy z prodeje dlouhodobého majetku.

Pokud je tržní cena bezplatně přidělených emisních povolenek k datu účetní závěrky nižší než reprodukční pořizovací cena, kterou byly tyto povolenky oceněny v okamžiku nabytí, jsou povolenky v účetní závěrce oceněny touto tržní cenou. Zároveň je o stejnou částku snížena „dotace“, a tím je celé přecenění zaúčtováno bez dopadu do

výkazu zisku a ztráty. U nakoupených povolenek se v souvislosti se změnou tržní ceny povolenek tvoří opravná položka, pokud se jedná o významnou částku.

### 3.3. Dlouhodobý finanční majetek

Dlouhodobým finančním majetkem se rozumí zejména zápůjčky s dobou splatnosti delší než jeden rok, dlouhodobé termínované vklady, dále majetkové účasti, realizovatelné cenné papíry a podíly a dluhové cenné papíry se splatností nad jeden rok držené do splatnosti.

Cenné papíry a majetkové účasti se při nákupu oceňují pořizovací cenou. Součástí pořizovací ceny cenného papíru a podílu jsou přímé náklady související s pořízením, např. poplatky a provize makléřům, poradcům a burzám.

K datu pořízení cenných papírů a majetkových účastí je tento majetek klasifikován dle povahy jako majetkové účasti v obchodních korporacích, podíly v ovládaných a řízených osobách a v účetních jednotkách pod podstatným vlivem, dlužné cenné papíry držené do splatnosti nebo realizovatelné cenné papíry a podíly.

Jsou-li cenné papíry a majetkové účasti nabyty protihodnotou za nepeněžitý vklad vložený do obchodní korporace, jejich oceněním je zůstatková cena nepeněžitého vkladu.

Podíly v obchodních korporacích, na jejichž řízení nebo provozování vykonává společnost rozhodující vliv, jsou klasifikovány jako podíly v ovládaných a řízených osobách.

Podíly v obchodních korporacích, na jejichž řízení nebo provozování vykonává společnost významný vliv, jenž není rozhodující, jsou klasifikovány jako podíly v účetních jednotkách pod podstatným vlivem.

K datu účetní závěrky jsou:

- Majetkové účasti oceněny v pořizovacích cenách snížených o opravné položky.
- Dluhové cenné papíry držené do splatnosti oceněny v pořizovací ceně zvýšené o úrokové výnosy (včetně amortizace případné prémie nebo diskontu).

Opravné položky jsou tvořeny k tomu dlouhodobému finančnímu majetku, u kterého je podíl na vlastním kapitálu dané obchodní korporace nižší než pořizovací cena podílu, a to ve výši tohoto rozdílu. V případě, že podíl na vlastním kapitálu dosahuje záporných hodnot, je vytvořena opravná položka ve výši pořizovací ceny podílu.

### 3.4. Deriváty

Derivátové finanční nástroje jsou k datu účetní závěrky vykázány v rozvaze v jejich reálné hodnotě. Nominální hodnota derivátů je vedena v podrozvahové evidenci. Reálná hodnota je vypočtena jako současná hodnota očekávaných budoucích peněžních toků.

Změna v reálné hodnotě u derivátů k obchodování je účtována jako náklad, příp. výnos z derivátových operací.



### 3.5. Zásoby

Nakupované zásoby jsou oceňovány pořizovacími cenami. Pořizovací cena zahrnuje cenu pořízení a vedlejší pořizovací náklady – zejména celní poplatky, dopravné a skladovací poplatky, provize, pojistné a skonto. Z vnitropodnikových služeb souvisejících s pořizováním zásob nákupem a se zpracováním zásob se do pořizovací ceny aktivuje pouze přepravné a vlastní náklady na zpracování materiálu.

Zásoby vytvořené vlastní činností (včetně nedokončené výroby, polotovarů, výrobků a zboží) se oceňují vlastními náklady, které zahrnují přímé náklady vynaložené na výrobu nebo jinou činnost, popřípadě i část nepřímých nákladů, která se vztahuje k výrobě nebo k jiné činnosti.

Vlastní náklady pro ocenění zásob vlastní výroby jsou stanovovány jako skutečné vlastní náklady na základě údajů za poslední měsíc účetního období (vzhledem k obrátkovosti těchto zásob).

Výdeje zásob ze skladu jsou účtovány cenami zjištěnými váženým aritmetickým průměrem, popř. předem stanovenými skladními cenami na úrovni kalkulovaných vlastních nákladů, které jsou na konci období upřesňovány dle skutečnosti.

Opravné položky k zásobám jsou tvořeny v případech, kdy snížení ocenění zásob v účetnictví není trvalého charakteru, např. na základě věkové analýzy zásob, analýzy bezobrátkových zásob, přebytečnosti a neupotřebitelnosti a s přihlédnutím k dosažitelným prodejním cenám těchto zásob resp. očekávaným prodejním cenám produktů, které budou z těchto zásob vyrobeny.

### 3.6. Pohledávky

Pohledávky jsou při vzniku oceňovány jmenovitou hodnotou následně sníženou o příslušné opravné položky k pochybným a nedobytným částkám. Nedobytné pohledávky se odepisují až po skončení insolvenčního řízení dlužníka.

Opravná položka k pohledávkám je vytvořena na základě věkové struktury pohledávek a individuálního posouzení bonity dlužníků. Pohledávky po splatnosti déle než 180 dnů jsou korigovány opravnou položkou ve výši 100 %. Společnost primárně nevytváří opravné položky k pohledávkám za spřízněnými stranami.

### 3.7. Rezervy

Rezervy jsou vytvářeny k pokrytí budoucích rizik, závazků nebo výdajů, u nichž je znám účel, je pravděpodobné, že nastanou, avšak není jistá částka nebo datum, v němž budou plněny. Takovými rezervami jsou např. rezerva na závazky z titulu životního prostředí, závazky na soudní spory, na obchodní slevy, na nevybranou dovolenou, na odměny a zaměstnanecké požitky.

### 3.8. Přepočty údajů v cizích měnách na českou měnu

Účetní operace v cizích měnách prováděné během roku jsou účtovány kurzem České národní banky ke dni uskutečnění účetního případu.

Finanční majetek, krátkodobé pohledávky a závazky v cizí měně jsou k datu účetní závěrky přepočteny dle platného kurzu vyhlášeného Českou národní bankou k tomuto datu a zjištěné kurzové rozdíly jsou proúčtovány ve prospěch finančních výnosů nebo na vrub finančních nákladů běžného období.

### 3.9. Daně

#### 3.9.1. Daňové odpisy dlouhodobého majetku

Pro účely výpočtu daňových odpisů je použita zpravidla zrychlená metoda odpisování dle zákona o daních z příjmů.

#### 3.9.2. Splatná daň

Splatná daň za účetní období vychází ze zdanitelného zisku. Zdanitelný zisk se odlišuje od čistého zisku vykázaného ve výsledovce, neboť nezahrnuje položky výnosů nebo nákladů, které jsou zdanitelné nebo uznatelné v jiných obdobích, a dále nezahrnuje položky, které nepodléhají dani ani nejsou daňově odpočitatelné. Závazek společnosti z titulu splatné daně je vypočítán pomocí daňových sazeb platných k datu účetní závěrky.

#### 3.9.3. Odložená daň

Výpočet odložené daně je založen na závazkové metodě vycházející z rozvahového přístupu.

Závazkovou metodou se rozumí postup, kdy při výpočtu bude použita sazba daně z příjmů platná v období, ve kterém bude daňový dluh nebo pohledávka uplatněna.

Rozvahový přístup znamená, že závazková metoda vychází z přechodných rozdílů, jimiž jsou rozdíly mezi daňovou základnou aktiv, popřípadě pasiv a výší aktiv, popřípadě pasiv uvedených v rozvaze. Daňovou základnou aktiv, popřípadě pasiv je hodnota těchto aktiv, popřípadě pasiv uplatnitelná v budoucnosti pro daňové účely.

Účetní hodnota odložené daňové pohledávky je ke každému rozvahovému dni posuzována a snížena v rozsahu, v jakém již není pravděpodobné, že bude k dispozici dostatečný zdanitelný zisk, proti němuž by bylo možno tuto pohledávku nebo její část uplatnit.

Odložené daňové pohledávky a dluhy jsou vzájemně započítány a v rozvaze vykázaný v celkové netto hodnotě, s výjimkou případů, kdy nelze některé dílčí daňové pohledávky započítávat proti dílčím daňovým dluhům.

### 3.10. Dotace

Dotace na úhradu nákladů se účtuje do ostatních provozních a finančních výnosů ve věcné a časové souvislosti s účtováním nákladů na stanovený účel. Dotace na pořízení dlouhodobého nehmotného nebo hmotného majetku a technického zhodnocení a dotace na úhradu úroků a ostatních nákladů zahrnovaných do pořizovací ceny snižuje jejich pořizovací cenu.

### 3.11. Snížení hodnoty

Ke každému rozvahovému dni společnost prověřuje účetní hodnotu svého majetku, aby objevila náznaky toho, zda nedošlo ke ztrátě ze snížení hodnoty majetku. Existují-li takové signály, je odhadnuta realizovatelná hodnota majetku a určen případný rozsah ztráty ze snížení hodnoty. Není-li možno realizovatelnou hodnotu jednotlivých položek majetku odhadnout, určí společnost realizovatelnou hodnotu výnosové jednotky, ke které majetek patří.

Realizovatelná hodnota představuje vyšší z hodnot čisté prodejní ceny a hodnoty z užívání. Při posuzování hodnoty z užívání jsou odhadované budoucí peněžní toky diskontovány na svou současnou hodnotu prostřednictvím diskontní sazby před zdaněním, která zohledňuje současný tržní odhad časové hodnoty peněz a rizik konkrétně souvisejících s daným aktivem.

Pokud je podle odhadu realizovatelná hodnota majetku (nebo výnosové jednotky) nižší než jeho účetní hodnota, je účetní hodnota majetku (výnosové jednotky) snížena na hodnotu realizovatelnou.

### 3.12. Výnosy

Výnosy jsou zaúčtovány v hodnotě přijatého plnění nebo plnění, které bude přijato, a představují pohledávky za zboží, výrobky a služby poskytnuté v průběhu běžné činnosti, po odečtení slev, daně z přidané hodnoty a dalších daní souvisejících s prodejem.

Výnosy z prodeje výrobků a zboží jsou zaúčtovány v okamžiku, kdy dojde k doručení výrobků a zboží a převedení souvisejících práv na základě splnění smluvních dodacích podmínek. Výnosy za poskytnuté služby jsou vykázány k datu uskutečnění služeb.

Úrokový výnos je časově rozlišován na základě časové souvislosti dle nezaplacené části jistiny a platné úrokové sazby. Příjem z dividend je zaúčtován ve chvíli, kdy je deklarováno právo na přijetí dividend.

### 3.13. Použití odhadů

K sestavení účetní závěrky je nutné, aby vedení společnosti používalo odhady a předpoklady, jež mají vliv na vykazované hodnoty aktiv, závazků, vlastního kapitálu a finanční situace společnosti k datu účetní závěrky a na vykazovaný výsledek hospodaření za sledované období. Vedení společnosti stanovilo odhady a předpoklady na základě všech relevantních informací dostupných k datu sestavení účetní závěrky s cílem dosáhnout věrného a poctivého obrazu aktiv, závazků, vlastního kapitálu a finanční situace společnosti k datu účetní závěrky a výsledku hospodaření za sledované období. Z povahy takových odhadů vyplývá skutečnost, že budoucí informace se mohou od těchto odhadů a předpokladů odlišovat.

### 3.14. Přehled o peněžních tocích

Přehled o peněžních tocích byl sestaven nepřímou metodou. Peněžní ekvivalenty představují krátkodobý likvidní majetek, který lze snadno a pohotově převést na předem známou částku v hotovosti. Pro účely přehledu o peněžních tocích jsou za peněžní ekvivalenty považovány také peněžní vklady podle Dvoustranné smlouvy o řízení financí a finančních transakcí (viz kapitola 4.4.3.) klasifikované v účetní závěrce jako krátkodobé pohledávky za podniky ve skupině.

Peněžní toky z provozních, investičních nebo finančních činností jsou uvedeny v přehledu o peněžních tocích nekompenzovaně.

## 4. DOPLŇUJÍCÍ ÚDAJE K ROZVAZE A VÝKAZU ZISKU A ZTRÁTY

## 4.1. Dlouhodobý majetek

## 4.1.1. Dlouhodobý nehmotný majetek

Pořizovací cena	(údaje v tis. Kč)									
	Stav k 31.12.2013	Fúze	Přirůstky	Úbytky	Převody	Stav k 31.12.2014	Přirůstky	Úbytky	Převody	Stav k 31.12.2015
Nehmotné výsledky	-	371	-	-	-	371	-	-	-	371
Software	277 232	30 507	-	-31	8 612	316 320	-541	14 503	-	330 282
Ocenitelná práva	1 915	3 677	-	-	-	5 592	-89	-	-	5 503
Jiný DNIM	479 713	3 436	1 718 383	-728 150	-	1 473 382	930 941	-500 162	-	1 904 161
Nedokončený DNIM	1 497	80	8 612	-	-8 612	1 577	13 006	-14 503	-	80
<b>Celkem</b>	<b>760 357</b>	<b>38 071</b>	<b>1 726 995</b>	<b>-728 181</b>	<b>-</b>	<b>1 797 242</b>	<b>943 947</b>	<b>-500 792</b>	<b>-</b>	<b>2 240 397</b>

Oprávký

	(údaje v tis. Kč)							
	Stav k 31.12.2013	Fúze	Přirůstky	Úbytky	Stav k 31.12.2014	Přirůstky	Úbytky	Stav k 31.12.2015
Nehmotné výsledky	-	-371	-	-	-371	-	-	-371
Software	-270 644	-30 498	-9 202	31	-310 313	-6 833	541	-316 605
Ocenitelná práva	-1 708	-3 677	-196	-	-5 581	-11	89	-5 503
Jiný DNIM	-	-138	-	-	-138	-	138	0
<b>Celkem</b>	<b>-272 352</b>	<b>-34 684</b>	<b>-9 398</b>	<b>31</b>	<b>-316 403</b>	<b>-6 844</b>	<b>768</b>	<b>-322 479</b>

Společnost převzala v rámci fúze opravnou položku k nedokončenému dlouhodobému nehmotnému majetku ve výši 80 tis. Kč.

Zůstatková hodnota

	(údaje v tis. Kč)		
	Stav k 31.12.2013	Stav k 31.12.2014	Stav k 31.12.2015
Software	6 588	6 007	13 677
Ocenitelná práva	207	11	0
Jiný DNIM	479 713	1 473 244	1 904 161
Nedokončený DNIM	1 497	1 497	0
<b>Celkem</b>	<b>488 005</b>	<b>1 480 759</b>	<b>1 917 838</b>

Jiný dlouhodobý nehmotný majetek představuje především povolenky na emise skleníkových plynů (dále „povolenky“ - viz kapitola 3.2.1). Zůstatek povolenek vykázáný v účetnictví k 1.1.2015 činil 7 990 752 kusů povolenek typu EUA a byl oceněn na 1 473 243 tis. Kč. Tento účetní zůstatek představuje stav evidovaný v Rejstříku povolenek (OTE) a na kontě povolenek vedeném u ArcelorMittal Treasury SNC po odečtení předpokládaného odvodu povolenek za emise vykázané v roce 2014.

V roce 2015 byla zúčtována bezplatná alokace povolenek ve výši 4 569 485 kusů povolenek typu EUA - alokováno ke dni 25.2.2015 a oceněno na 930 941 tis. Kč. Ocenění je provedeno tržní cenou povolenky typu EUA dle údajů z burzy povolenek (European Energy Exchange, Lipsko) ke dni připsání na účet povolenek s použitím kursu EUR/CZK České národní banky k danému dni.

V březnu 2015 došlo k ověření emisí za rok 2014 nezávislým ověřovatelem a na základě tohoto byla zaúčtována korekce spotřeby povolenek - zvýšení spotřeby o 11 922 kusů, což činí korekci 2 081 tis. Kč.

Ke dni 13.3.2015 proběhl prodej 1 125 kusů povolenek typu EUA společnosti ArcelorMittal Treasury SNC.

Na základě provedeného odhadu emisí CO<sub>2</sub> za rok 2015 by spotřeba povolenek v roce 2015 měla činit 2 851 761 kusů. Na základě tohoto odhadu bylo do ostatních provozních nákladů zúčtováno 497 746 tis. Kč.

Zůstatek povolenek zaevidovaný v účetnictví k 31.12.2015 činil 9 695 429 kusů povolenek typu EUA. Zůstatek je oceněn pořizovacími cenami, a činí 1 904 161 tis. Kč. Tento zůstatek nebyl k 31.12.2015 přeceněn, protože burzovní tržní cena povolenky typu EUA byla k tomuto dni vyšší než cena použitá pro ocenění v účetnictví.

Příloha účetní závěrky za rok končící 31. prosince 2015

4.1.2. Dlouhodobý hmotný majetek

Pořizovací cena	(údaje v tis. Kč)									
	Stav k 31.12.2013	Fúze	Přirůstky	Úbytky	Převody	Stav k 31.12.2014	Přirůstky	Úbytky	Převody	Stav k 31.12.2015
Pozemky	1 111 122	71 123	-	-1 583	-	1 180 662	-	-431	-	1 180 231
Stavby	11 864 509	959 034	-	-40 084	149 964	12 933 423	-	-13 333	266 419	13 186 509
Samostatné movité věci	29 112 308	2 767 345	-	-221 413	1 091 340	32 749 580	522	-106 174	1 412 155	34 056 083
Jiný DHM (umělecká díla)	1 462	591	-	-7	-	2 046	-	-	-	2 046
Nedokončený DHM	1 960 334	31 152	818 773	-158 694	-1 241 304	1 410 261	963 988	-	-1 678 574	695 675
Zálohy na DHM	39 618	26 664	119 900	-56 173	-	130 009	53 359	-142 802	-	40 566
<b>Celkem</b>	<b>44 089 353</b>	<b>3 855 909</b>	<b>938 673</b>	<b>-477 954</b>	<b>-</b>	<b>48 405 981</b>	<b>1 017 869</b>	<b>-262 740</b>	<b>-</b>	<b>49 161 110</b>

Oprávký	(údaje v tis. Kč)									
	Stav k 31.12.2013	Fúze	Přirůstky	Úbytky	Přirůstky	Stav k 31.12.2014	Přirůstky	Úbytky	Přirůstky	Stav k 31.12.2015
Stavby	-7 996 766	-737 030	-243 289	37 807	-238 995	-8 939 278	-238 995	9 886	-238 995	-9 168 387
Samostatné movité věci	-25 612 905	-1 883 580	-616 256	218 936	-642 335	-27 893 805	-642 335	104 085	-642 335	-28 432 055
<b>Celkem</b>	<b>-33 609 671</b>	<b>-2 620 610</b>	<b>-859 545</b>	<b>256 743</b>	<b>-881 330</b>	<b>-36 833 083</b>	<b>-881 330</b>	<b>113 971</b>	<b>-881 330</b>	<b>-37 600 442</b>

Opravné položky	(údaje v tis. Kč)									
	Stav k 31.12.2013	Fúze	Zvýšení	Snížení	Zvýšení	Stav k 31.12.2014	Zvýšení	Snížení	Zvýšení	Stav k 31.12.2015
Stavby	-4 901	-12 534	-39 170	2 264	-54 341	-54 341	-	5 388	-	-48 953
Samostatné movité věci	-1 060	-77	-32 291	695	-32 733	-32 733	-554	12 560	-	-20 727
Nedokončený DHM	-157 993	-21 706	-11 782	350	-191 131	-191 131	-	-	-	-191 131
Zálohy na DHM	-	-26 664	-6 042	-	-32 706	-32 706	-	-	-	-32 706
<b>Celkem</b>	<b>-163 954</b>	<b>-60 981</b>	<b>-89 285</b>	<b>3 309</b>	<b>-310 911</b>	<b>-310 911</b>	<b>-554</b>	<b>17 948</b>	<b>-554</b>	<b>-293 517</b>

Příloha účetní závěrky za rok končící 31. prosince 2015

Zůstatková hodnota

	(údaje v tis. Kč)	
	Stav k 31.12.2013	Stav k 31.12.2014
Pozemky	1 111 122	1 180 662
Stavby	3 862 842	3 939 804
Samostatné movité věci	3 498 343	4 823 042
Jiný DHM (umělecká díla)	1 462	2 046
Nedokončený DHM	1 802 341	1 219 130
Zálohy na DHM	39 618	97 303
<b>Celkem</b>	<b>10 315 728</b>	<b>11 261 987</b>
		<b>11 267 151</b>

Nejvýznamnějším přírůstkem nedokončeného dlouhodobého hmotného majetku ve sledovaném účetním období byla investice svázaná s Ohřívací větru na VP 2 ve výši 163 870 tis. Kč, dále je to projekt Snížení fugitivních emisí z odléváren VP 3 ve výši 57 852 tis. Kč, projekt Snížení fugitivních emisí z manipulace a chlazení aglomerátu na aglomeraci sever ve výši 47 150 tis. Kč, projekt Snížení fugitivních emisí na aglomeraci jih ve výši 40 120 tis. Kč a projekt Lis svitků na KD trati ve výši 30 584 tis. Kč.

Souhrnná výše drobného hmotného a nehmotného majetku neuvedeného v rozvaze k 31.12.2015, resp. k 31.12.2014 činí v pořizovacích cenách 464 863 tis. Kč, resp. 456 028 tis. Kč. Tento majetek je k 31.12.2015, resp. 31.12.2014 plně odepsán.

Požizovací cena dlouhodobého hmotného majetku, jenž společnost nevyužívala k 31.12.2015, resp. 31.12.2014, a ponechává jej k likvidaci nebo alternativnímu využití, je ve výši 752 881 tis. Kč, resp. ve výši 847 362 tis. Kč. Společnost zároveň účtuje o opravné položce ve výši zůstatkové hodnoty tohoto majetku.

Společnost používá část budov umístěných mimo výrobní areál společnosti např. jako bytové jednotky, zdravotnická zařízení a sportovní a ubytovací zařízení. Zůstatková hodnota těchto budov k 31.12.2015 je ve výši 8 962 tis. Kč, resp. 10 730 tis. Kč k 31.12.2014.

K 31.12.2015, resp. 31.12.2014 nemá společnost žádný dlouhodobý hmotný majetek zatížený zástavním právem.

#### **4.1.3. Majetek najatý formou operativního a finančního leasingu**

##### Operativní leasing

Společnost eviduje majetek pořízený formou operativního leasingu k 31.12.2015 v pořizovací ceně ve výši 136 946 tis. Kč, resp. 31.12.2014 ve výši 108 538 tis. Kč. Skutečně uhrazené splátky v roce 2015 jsou ve výši 28 118 tis. Kč, odhad splátek v roce končícím 31.12.2016 je ve výši 72 235 tis. Kč. Uvedené údaje jsou bez daně z přidané hodnoty, pokud je možno tuto daň uplatnit jako odpočet daně na vstupu.

##### Finanční leasing

Společnost neeviduje k 31.12.2015 majetek najatý formou finančního leasingu.



## 4.2. Dlouhodobý finanční majetek

	(údaje v tis. Kč)						
	Stav k 31.12.2013	Fúze Přírůstky	Úbytky	Stav k 31.12.2014	Přirůstky	Úbytky	Stav k 31.12.2015
Podíly v ovládaných a řízených osobách	5 119 844	-697 788	-856 379	3 565 677	-	-	3 565 677
Podíly v účetních jednotkách pod podstatným vlivem	129 225	1 036	-	130 261	-	-	130 261
Ostatní dlouhodobé cenné papíry a podíly	218 285	71 419	-	289 704	-	-20	289 684
Půjčky a úvěry – ovládající a řídicí osoba, podstatný vliv	13 659 845	-	-13 659 845	-	-	-	-
Opravné položky k podílům v ovládaných a řízených osobách	-37 515	-	37 515	-	-	-	-
Opravné položky k podílům v účetních jednotkách pod podstatným vlivem	-10 548	-	-32	-10 580	-205	-	-10 785
Opravné položky k ostatnímu dlouhodobému finančnímu majetku	-218 034	-71 399	-	-289 433	-	-	-289 433
<b>Celkem</b>	<b>18 861 102</b>	<b>-696 732</b>	<b>-32 -14 478 709</b>	<b>3 685 629</b>	<b>-205</b>	<b>-20</b>	<b>3 685 404</b>

Dne 24. 11. 2015 došlo usnesením Krajského soudu v Ostravě k výmazu společnosti INFORMETAL a.s..

## 4.2.1. Podíly v ovládaných a řízených osobách

## Stav k 31. prosinci 2015

Obchodní firma	Sídlo	Pořizovací cena položka 31.12. 2015	Opravná cena položka 31.12. 2015	Ocenění k 31.12. 2015	Vlastnický podíl v %	Hlasovací práva v %	Vlastní kapitál společnosti	Výsledek hospodaření	(údaje v tis. Kč)	
									Výnos z dlouhodobého finančního majetku	Výnos z dlouhodobého finančního majetku
ArcelorMittal Tubular Products Ostrava a.s.	Ostrava	2 327 112	-	2 327 112	100	100	7 496 207	-204 183		29 443
ArcelorMittal Tubular Products Karviná a.s.	Karviná	692 853	-	692 853	100	100	745 703	25 275		-
ArcelorMittal Distribution Solutions CR, s.r.o.	Ostrava	262	-	262	100	100	41 031	-4 605		-
ArcelorMittal Engineering Products Ostrava s.r.o.	Ostrava	504 550	-	504 550	100	100	707 562	54 472		31 048
ArcelorMittal Technotron s.r.o.	Frydek-Místek	40 800	-	40 800	100	100	63 099	1 970		-
ArcelorMittal Engineering and Consulting s.r.o.	Ostrava	100	-	100	100	100	10 542	279		1 000
<b>Celkem</b>		<b>3 565 677</b>	<b>-</b>	<b>3 565 677</b>	<b>-</b>	<b>-</b>	<b>9 064 144</b>	<b>-126 792</b>		<b>61 491</b>

Finanční výkazy společností jsou zpracovány za 12 měsíců končících 31.12.2015.

## Stav k 31. prosinci 2014

Obchodní firma	Sídlo	Pořizovací cena položka 31.12. 2014	Opravná cena položka 31.12. 2014	Ocenění k 31.12. 2014	Vlastnický podíl v %	Hlasovací práva v %	Vlastní kapitál společnosti	Výsledek hospodaření	(údaje v tis. Kč)	
									Výnos z dlouhodobého finančního majetku	Výnos z dlouhodobého finančního majetku
ArcelorMittal Tubular Products Ostrava a.s.	Ostrava	2 327 112	-	2 327 112	100	100	7 729 833	73 608		82 973
ArcelorMittal Tubular Products Karviná a.s.	Karviná	692 853	-	692 853	100	100	720 428	65 089		-
ArcelorMittal Distribution Solutions CR, s.r.o.	Ostrava	262	-	262	100	100	45 636	5 076		-
ArcelorMittal Engineering Products Ostrava s.r.o.	Ostrava	504 550	-	504 550	100	100	684 138	48 923		-
ArcelorMittal Technotron s.r.o.	Frydek-Místek	40 800	-	40 800	100	100	61 129	1 421		11 000
ArcelorMittal Engineering and Consulting s.r.o.	Ostrava	100	-	100	100	100	11 263	2 177		1 000
<b>Celkem</b>		<b>3 565 677</b>	<b>-</b>	<b>3 565 677</b>	<b>-</b>	<b>-</b>	<b>9 252 427</b>	<b>196 294</b>		<b>94 973</b>

Finanční výkazy společností jsou zpracovány za 12 měsíců končících 31.12.2014.

K 1.11.2014 došlo k uskutečnění fúze formou sloučení společnosti ArcelorMittal Ostrava a.s. jako nástupnické společnosti se společností ArcelorMittal Frydek-Místek a.s. jako zanikající společnosti. Rozhodným dnem fúze je 1. leden 2014. V rámci fúze společnost nově zahrnuje do svého dlouhodobého finančního majetku podíl ve společnosti ArcelorMittal Technotron s.r.o.

Dne 24.1.2014 došlo ke změně názvu společnosti NOVÁ HUŤ – Projekce, spol.s r.o. na ArcelorMittal Engineering and Consulting Ostrava s.r.o.

## 4.2.2. Podíly v účetních jednotkách pod podstatným vlivem

## Stav k 31. prosinci 2015

Obchodní firma	Sídlo	Pořizovací cena	Opravná položka	Ocenění k 31.12.2015	Vlastnický podíl v %	Hlasovací práva v %	Vlastní kapitál společnosti	Výsledek hospodaření	(údaje v tis. Kč)	
									Výnos z dlouhodobého finančního majetku	Výnos z dlouhodobého finančního majetku
Czech Slag - Nová Huť s.r.o.	Ostrava	70	-	70	35,00	35,00	12 954	1 115	-	1 178
Hutnickví železa, a.s.	Praha 10	25 000	-10 385	14 615	36,85	36,85	39 007	327	-	-
MG Odra Gas, spol. s r.o.	Vratimov	104 791	-	104 791	30,00	30,00	493 920	52 834	-	22 906
Park Golf Club, a.s. (v likvidaci) *	Šilheřovice	400	-400	0	40,00	40,00	-	-	-	-
TAMEH Holding sp.z.o.o.	Dabrowa Gornicza	0	-	0	48,36	48,36	5 775 657	518 239	-	-
<b>Celkem</b>		<b>130 261</b>	<b>-10 785</b>	<b>119 476</b>			<b>6 321 538</b>	<b>572 515</b>		<b>24 624</b>

\* Finanční výkazy společností nebyly k datu účetní závěrky k dispozici.

Finanční výkazy společností jsou zpracovány za 12 měsíců končících 31.12.2015.

## Stav k 31. prosinci 2014

Obchodní firma	Sídlo	Pořizovací cena	Opravná položka	Ocenění k 31.12.2014	Vlastnický podíl v %	Hlasovací práva v %	Vlastní kapitál společnosti	Výsledek hospodaření	(údaje v tis. Kč)	
									Výnos z dlouhodobého finančního majetku	Výnos z dlouhodobého finančního majetku
Czech Slag - Nová Huť s.r.o.	Ostrava	70	-	70	35,00	35,00	16 748	4 909	-	1 564
Hutnickví železa, a.s.	Praha 10	25 000	-10 180	14 820	36,85	36,85	40 258	859	-	-
MG Odra Gas, spol. s r.o.	Vratimov	104 791	-	104 791	30,00	30,00	498 215	57 129	-	28 103
Park Golf Club, a.s. (v likvidaci) *	Šilheřovice	400	-400	0	40,00	40,00	-	-	-	-
TAMEH Holding sp.z.o.o.	Dabrowa	0	-	0	48,36	48,36	5 412 638	-29 506	-	-
<b>Celkem</b>		<b>130 261</b>	<b>-10 580</b>	<b>119 681</b>			<b>5 967 859</b>	<b>33 391</b>		<b>29 667</b>

\* Finanční výkazy společností nebyly k datu účetní závěrky k dispozici.

Finanční výkazy společností jsou zpracovány za 12 měsíců končících 31.12.2014.

Dne 7.8.2014 představenstvo společnosti schválilo návrh smlouvy společníků o zřízení společného podniku a vstup společnosti ArcelorMittal Ostrava a.s. do společného podniku se strategickým partnerem společností Tauron Energia Polska S.A. a vložení 100 % vkladu ve společnosti ArcelorMittal Energy Ostrava s.r.o. do společného podniku – polské holdingové společnosti TAMEH Holding sp.z.o.o. Společnost v roce 2014 obdržela dividendu od společnosti ArcelorMittal Energy Ostrava s.r.o. ve výši 79 068 tis. Kč.

**4.2.3. Ostatní dlouhodobé cenné papíry a podíly**Stav k 31. prosinci 2015

(údaje v tis. Kč)

Druh cenného papíru a vkladu	Pořizovací cena k 31.12.2015	Opravná položka	Ocenění k 31.12.2015
Union Group, a.s. (v likvidaci)	194 034	-194 034	-
Moravia Banka, a.s., (v likvidaci)	94 799	-94 799	-
STEELTRADE, s.r.o.	101	-	101
První Signální, a.s.	150	-	150
FERROMET a.s.	600	-600	-
<b>Celkem</b>	<b>289 684</b>	<b>-289 433</b>	<b>251</b>

Stav k 31. prosinci 2014

Druh cenného papíru a vkladu	Pořizovací cena k 31.12.2014	Opravná položka	Ocenění k 31.12.2014
Union Group, a.s. (v likvidaci)	194 034	-194 034	-
Moravia Banka, a.s., (v likvidaci)	94 799	-94 799	-
STEELTRADE, s.r.o.	101	-	101
První Signální, a.s.	150	-	150
FERROMET a.s.	600	-600	-
INFORMETAL a.s.	20	-	20
<b>Celkem</b>	<b>289 704</b>	<b>-289 433</b>	<b>271</b>

Společnost obdržela v roce 2015 dividendy od společností První Signální, a.s. ve výši 2 385 tis. Kč. V průběhu roku 2015 došlo Usnesením krajského soudu k výmazu společnosti INFORMETAL a.s..

**4.2.4. Dlouhodobý finanční majetek zatížený zástavním právem**

Společnost nemá žádný dlouhodobý finanční majetek zatížený zástavním právem k 31.12.2015, resp. 31.12.2014.

**4.3. Zásoby**

Ocenění nepotřebných a nepoužitelných zásob se snižuje na prodejní cenu prostřednictvím opravných položek. Opravná položka k zásobám materiálu byla stanovena na základě analýzy obrátkovosti zásob ve výši 232 755 tis. Kč k 31.12.2015, resp. 241 338 tis. Kč k 31.12.2014. Vzhledem ke stávající situaci na trhu s ocelí společnost přistoupila k vytvoření další opravné položky k zásobám ve výši 713 484 tis. Kč k 31.12.2015, resp. 160 083 tis. Kč k 31.12.2014. Uvedená opravná položka byla vytvořena s přihlédnutím k úrovni čisté realizovatelné hodnoty, jenž by měla být v souladu s tím, že aktiva by neměla být oceněna na úrovni vyšší, než je očekávaný efekt z jejich prodeje nebo užívání. Tato opravná položka je tvořena s přihlédnutím k aktuální prodejní ceně.

**4.4. Pohledávky****4.4.1. Dlouhodobé pohledávky**

V položce jiné dlouhodobé pohledávky společnost k 31.12.2015, resp. k 31.12.2014 vykazuje zejména půjčky zaměstnancům ve výši 7 704 tis. Kč, resp. ve výši 8 368 tis. Kč.

Opravná položka k dlouhodobým pohledávkám zohledňuje časovou hodnotu peněz.

Společnost nemá k 31.12.2015 dlouhodobé pohledávky se splatností delší než 5 let.

## 4.4.2. Krátkodobé pohledávky

Věková struktura krátkodobých pohledávek z obchodních vztahů je následující:

Stav k	Kategorie	(údaje v tis. Kč)		
		Do splatnosti	Po splatnosti	Celkem
31.12.2015	Brutto	1 272 781	1 049 698	2 322 479
	Opr. Položky	-	-615 899	-615 899
	Netto	1 272 781	433 799	1 706 580
31.12.2014	Brutto	2 019 329	1 309 044	3 328 373
	Opr. Položky	-	-647 249	-647 249
	Netto	2 019 329	661 795	2 681 124

Pohledávky více než rok po splatnosti zahrnují pohledávky za společností FARADIT ROHRWERK GMBH ve výši 401 660 tis. Kč z let 2002 až 2006. Společnost k těmto pohledávkám v minulosti vytvořila opravnou položku ve stejné výši. Uvedená pohledávka přešla na společnost v rámci fúze se společností NOVÁ HUŤ EXPORT a.s.

Dále pohledávky více než rok po splatnosti zahrnují zejména pohledávky za odběrateli v konkurzním řízení ve výši 49 103 tis. Kč k 31.12.2015 a ve výši 64 716 tis. Kč k 31.12.2014, k nimž byla v plné výši vytvořena opravná položka.

ArcelorMittal Ostrava a.s. se podílí na programu prodeje obchodních pohledávek finanční instituci bez zpětného postihu, který je nazýván „True Sale of Receivables“ (TSR). Toto postoupení pohledávek se zachycuje v účetnictví jako prodej aktiv.

Dohadné účty aktivní k 31.12.2015, resp. k 31.12.2014 zahrnují nevyfakturované dodávky materiálu a služeb ve výši 31 990 tis. Kč, resp. 155 210 tis. Kč. Společnost také eviduje k 31.12.2015, resp. k 31.12.2014 odhad pohledávek za pojišťovnou ve výši 600 tis. Kč, resp. 10 500 tis. Kč, odhad přijatých úroků ve výši 1 617 tis. Kč, resp. 5 526 tis. Kč.

Žádné pohledávky z obchodního styku k 31.12.2015, resp. 31.12.2014 nebyly zastaveny.

Změnu opravné položky ke krátkodobým pohledávkám lze analyzovat následovně:

	(údaje v tis. Kč)	
	Rok končící 31.12.2015	Rok končící 31.12.2014
Počáteční stav	682 801	676 282
Tvorba	4 776	31 333
Rozpuštění	-35 943	-37 939
Fúze	-	13 125
<b>Konečný zůstatek</b>	<b>651 634</b>	<b>682 801</b>

Společnost měla k 31.12.2015 vázané grantové účty u Komerční banky, a.s. a Citibank Europe plc. ve výši 1 407 tis. Kč.

## 4.4.3. Pohledávky za podniky ve skupině

Společnost vykazovala tyto zůstatky krátkodobých pohledávek za podniky ve skupině:

Subjekt	Vztah	(údaje v tis. Kč)	
		Stav k 31.12.2015	Stav k 31.12.2014
ArcelorMittal Engineering Products Ostrava s.r.o.	Dceřiná společnost	50 991	67 844
ArcelorMittal Engineering and Consulting s.r.o.	Dceřiná společnost	279	328
ArcelorMittal Tubular Products Karviná a.s.	Dceřiná společnost	10 571	16 011
ArcelorMittal Tubular Products Ostrava a.s.	Dceřiná společnost	371 283	648 387
ArcelorMittal Distribution Solution Czech Republic, s.r.o.	Dceřiná společnost	4 215	2 603
ArcelorMittal Technotron, s. r. o.	Dceřiná společnost	296	582
TAMEH Czech s.r.o.	Spřízněná společnost	61 684	108 171
TAMEH Polska sp. z o.o.	Spřízněná společnost	1 150	-
APERAM Stainless and Solution	Spřízněná společnost	68	87
ArcelorMittal Commercial Italy Srl.	Spřízněná společnost	26 627	-
ArcelorMittal Bissen&Bettembourg S.	Spřízněná společnost	-	1 221
ArcelorMittal Commercial Long Czech, s.r.o.	Spřízněná společnost	270	712
ArcelorMittal Commercial Section SA	Spřízněná společnost	289 146	541 886
ArcelorMittal Commercial Spain S.L.	Spřízněná společnost	1 065	-
ArcelorMittal Distribution Czech Republic, s.r.o.	Spřízněná společnost	21 135	72 870
ArcelorMittal Distribution Solution France	Spřízněná společnost	-	4
ArcelorMittal Distribution Solution Polska Sp. z o.o.	Spřízněná společnost	-	154 174
ArcelorMittal Europe S.A.	Spřízněná společnost	748	-
ArcelorMittal FCE CZ, s.r.o.	Spřízněná společnost	565	788
ArcelorMittal Flat Carbon Europe S.A.	Spřízněná společnost	396 591	699 845
Arcelormittal Gandrange	Spřízněná společnost	-	1 249
Arcelormitta Hunedoara	Spřízněná společnost	-	2 074
ArcelorMittal International Luxembourg S.A.	Spřízněná společnost	3 590	3 304
ArcelorMittal Investigación y Desarrollo S.L.	Spřízněná společnost	-	5 091
ArcelorMittal Poland SA	Spřízněná společnost	5 492	28 597
ArcelorMittal Purchasing	Spřízněná společnost	382	374
ArcelorMittal Refractories Sp. z o.o.	Spřízněná společnost	48	30
ArcelorMittal Ringmill S.A.	Spřízněná společnost	2 241	-
ArcelorMittal Rodange et Schifflange	Spřízněná společnost	3 615	8 524
ArcelorMittal S.A.	Spřízněná společnost	6 937	19 203
ArcelorMittal Shipping Ltd. London	Spřízněná společnost	371	341
ArcelorMittal Temirtau JSC	Spřízněná společnost	862	793
ArcelorMittal Treasury SNC	Spřízněná společnost	60	-
ArcelorMittal Tubular Products Roman SA	Spřízněná společnost	12 625	26 240
ArcelorMittal Tubular Product Jubail	Spřízněná společnost	10 822	28 001
ArcelorMittal Warszawa Sp. z o.o.	Spřízněná společnost	74 212	-
Czech Slag - Nová Huť, s.r.o.	Spřízněná společnost	1	7
Eisen Wagner GmbH	Spřízněná společnost	20 068	4 678
MG Odra Gas, spol. s r.o.	Spřízněná společnost	87 455	75 928
Mittal Steel Holdings AG	Spřízněná společnost	-	-987
První Signální, a.s.	Spřízněná společnost	2	1
Przedsiębiorstwo Usług Kolejowych KOLPREM Sp. z o.o.	Spřízněná společnost	-	819
Stalprofil S.A.	Spřízněná společnost	3 435	25 852
STEELTRADE, s.r.o.	Spřízněná společnost	5	15
<b>Pohledávky z obchodních vztahů</b>		<b>1 468 907</b>	<b>2 545 647</b>
AM Finance	Spřízněná společnost	-	16 818 130
ArcelorMittal Treasury SNC	Spřízněná společnost	4 225 805	9 947 197
<b>Pohledávky - ovládaná nebo ovládající osoba</b>		<b>4 225 805</b>	<b>26 765 327</b>
<b>Celkem</b>		<b>5 694 712</b>	<b>29 310 974</b>

Na základě uzavřené Smlouvy o zápůjčce se společností ArcelorMittal Finance ze dne 20.12.2013 v celkovém objemu 25 000 000 tis. Kč umožnila společnost této entitě dne 30.12.2013 čerpání finančních prostředků formou první tranše ve výši 13 659 845 tis. Kč. Druhá tranše ve výši 11 340 155 tis. Kč byla čerpána dne 10.1.2014. Dodatkem č.1 ze dne 17.7.2014 došlo k částečnému splacení zápůjčky ve výši 8 200 000 tis. Kč. Dne 23.7.2015 byla zbylá část zápůjčky ve výši 16 800 000 tis. Kč zcela splacena.

Příslušná část výnosových úroků z této zápůjčky zaúčtovaná v roce končícím 31.12.2015 činí 244 006 tis. Kč.

Za účelem optimalizace bankovních nákladů, kreditních úroků a plátek uskutečňovaných uvnitř skupiny ArcelorMittal společnost uzavřela dne 30.6.2014 Dvoustrannou smlouvou o řízení financí a finančních transakcí („Smlouva“), která vstoupila v platnost 1.7.2014.

Účty jsou úročeny pro EUR na bázi tříměsíční sazby EURIBOR a marže ve výši 51,6 bps, pro USD na bázi tříměsíční sazby LIBOR a marže ve výši 51,6 bps, pro CZK na bázi tříměsíční sazby PRIBOR a marže ve výši 51,6 bps a pro PLN na bázi tříměsíční sazby WIBOR a marže ve výši 51,6 bps.

#### **4.5. Časové rozlišení aktivní**

Náklady příštích období k 31.12.2015, resp. 31.12.2014 představují zejména náklady související s certifikací systému jakosti ve výši 7 647 tis. Kč, resp. 9 503 tis. Kč.

#### **4.6. Vlastní kapitál**

Základní kapitál společnosti je rozdělen na 12 390 257 kusů kmenových akcií na majitele, plně upsaných a splacených, o jmenovité hodnotě 1 tis. Kč za akcii.

Na základě rozhodnutí jediného akcionáře při výkonu působnosti valné hromady společnosti ArcelorMittal Ostrava a.s. ze dne 30.6.2015 došlo k rozdělení hospodářského výsledku. Jako podíl na zisku byla vyplacena dividenda ve výši 23 000 034 tis. Kč.

#### 4.7. Rezervy

Rezervy lze analyzovat následovně:

	(údaje v tis. Kč)			
	Zůstatek k 31.12.2014	Tvorba	Použití/ rozpuštění	Zůstatek k 31.12.2015
Rezerva na odstranění ekol. zátěží	227 745	-	-22 368	205 377
Rezerva na nevybranou dovolenou	35 315	45 983	-56 781	24 517
Rezerva na reklamace	11 032	26 239	-28 726	8 545
Rezerva na slevy zákazníkům	84 525	93 768	-92 492	85 801
Rezerva na zaměstnanecké požitky	65 973	6 407	-2 757	69 623
Rezerva na pozdní odvody daní	5 636	54 050	-	59 686
Rezerva na fond sociálních potřeb	966	-	-3	963
Rezerva na odměny	179 502	201 562	-268 386	112 678
Ostatní rezervy	165 609	119 851	-112 632	172 828
<b>Rezervy celkem:</b>	<b>776 303</b>	<b>547 860</b>	<b>-584 145</b>	<b>740 018</b>

##### Rezerva na odstranění ekologických zátěží

Výše rezervy ve výši 205 377 tis. Kč představuje současnou hodnotu nákladů, které společnost předpokládá vynaložit do roku 2024 jako podíl společnosti při sanacích a odstraňování tzv. starých ekologických zátěží, a to na základě rozhodnutí České inspekce životního prostředí. Náklady na tuto činnost před zohledněním časové hodnoty peněz jsou odhadovány na 231 084 tis. Kč. Změna výše rezervy představuje zohlednění změny časové hodnoty peněz za dané období.

##### Rezerva na zaměstnanecké požitky

Obsahem této rezervy je rezerva na odměny za životní jubileum, odměny při odchodu do důchodu a odměny při pracovním jubileu. Výše rezervy vychází z platné Kolektivní smlouvy a zahrnuje sociální a zdravotní pojištění.

##### Rezerva na slevy zákazníkům

Rezerva je tvořena v souladu s ročními smlouvami na poskytnutí množstevních slev pro vybrané zákazníky.

##### Rezerva na odměny

Součástí této rezervy jsou čtvrtletní a roční prémie zaměstnanců a managementu společnosti související s rokem 2015. Rezerva byla připravena s ohledem na platnou Kolektivní smlouvu.

#### 4.8. Závazky

##### 4.8.1. Dlouhodobé závazky

Dlouhodobé závazky k 31.12.2015, resp. 31.12.2014 představují především odložený daňový závazek (viz kapitola 4.10.1).

Společnost nemá k 31.12.2015 dlouhodobé závazky se splatností delší než 5 let.



## 4.8.2. Krátkodobé závazky

Věková struktura krátkodobých závazků z obchodních vztahů je následující:

Stav k	(údaje v tis. Kč)		
	Do splatnosti	Po splatnosti	Celkem
31.12.2015	2 534 181	489 456	3 023 637
31.12.2014	2 759 328	772 480	3 531 808

Společnost nemá po splatnosti žádné závazky ze sociálního nebo zdravotního pojištění ani žádné jiné závazky ke státním institucím.

Závazky vůči státu lze analyzovat následovně:

	(údaje v tis. Kč)	
	Stav k 31.12.2015	Stav k 31.12.2014
Závazek z titulu daně z příjmů právnických osob	-	136 146
Závazek z titulu daně z příjmů fyzických osob	21 840	20 526
Pojistné na důchodové spoření	154	137
Závazek z titulu daně z přidané hodnoty	-	-
Závazek z titulu daně ostatní	937	276
Dotace na emisní povolenky	1 904 161	1 473 243
<b>Konečný zůstatek</b>	<b>1 927 092</b>	<b>1 630 328</b>

Dohadné položky pasivní k 31.12.2015, resp. 31.12.2014, zahrnují zejména nevyfakturované dodávky materiálu a zboží ve výši 850 295 tis. Kč, resp. 1 567 021 tis. Kč a nevyfakturované dodávky služeb ve výši 1 330 968 tis. Kč, resp. 1 218 337 tis. Kč.

Závazky z obchodního styku a jiné závazky nebyly zajištěny žádným majetkem společnosti.

## 4.8.3. Krátkodobé závazky k podnikům ve skupině

Společnost vykazovala tyto zůstatky krátkodobých závazků k podnikům ve skupině:

Subjekt	Vztah	(údaje v tis. Kč)	
		Stav k 31.12.2015	Stav k 31.12.2014
ArcelorMittal Engineering Products Ostrava s.r.o.	Dceřiná společnost	105 196	86 801
ArcelorMittal Engineering and Consulting s r.o	Dceřiná společnost	9 496	8 156
ArcelorMittal Tubular Products Karviná a.s.	Dceřiná společnost	581	3 193
ArcelorMittal Tubular Products Ostrava a.s.	Dceřiná společnost	35 164	40 911
ArcelorMittal Distribution Solution Czech Republic s.r.o	Dceřiná společnost	16 585	9 883
TAMEH Czech s.r.o.	Spřízněná společnost	400 294	380 702
ArcelorMittal Atlantique et Lorraine	Spřízněná společnost	-22	23 979
ArcelorMittal Belgium S.A.- Gent	Spřízněná společnost	-	299
ArcelorMittal Belval & Differdange S.A.	Spřízněná společnost	2 187	2 187
ArcelorMittal Commercial Long Czech Republic s.r.o.	Spřízněná společnost	-	889
ArcelorMittal Commercial RPS S.a.r.l.	Spřízněná společnost	1 005	1 097
ArcelorMittal Design and Engineering Centre	Spřízněná společnost	644	644
ArcelorMittal Distribution Czech Republic, s.r.o.	Spřízněná společnost	659	261
ArcelorMittal Distribution Souldion UK Ltd.	Spřízněná společnost	108	-
ArcelorMittal FCE CZ s.r.o,	Spřízněná společnost	22	22
ArcelorMittal Flat Carbon Europe SA	Spřízněná společnost	120 184	170 591
ArcelorMittal Galati S.A.	Spřízněná společnost	76	76
ArcelorMittal Gandrange	Spřízněná společnost	-	64
ArcelorMittal Insurance Consultants S.A.	Spřízněná společnost	5 863	1 046
ArcelorMittal Investigación y Desarrollo S.L.	Spřízněná společnost	-	18 300
ArcelorMittal Logistics Belgium N.V.	Spřízněná společnost	5 212	3 474
ArcelorMittal Luxembourg SA	Spřízněná společnost	-	7 758
ArcelorMittal Poland S.A.	Spřízněná společnost	6 069	42 839
ArcelorMittal Purchasing	Spřízněná společnost	-	4 218
ArcelorMittal Refractories sp. z o.o.	Spřízněná společnost	65 142	75 011
ArcelorMittal S.A.	Spřízněná společnost	463 024	57 130
ArcelorMittal Shared Service Center Europe Sp. z o.o.	Spřízněná společnost	-498	2 107
ArcelorMittal Sourcing SA	Spřízněná společnost	429 060	1 056 213
ArcelorMittal Skopje A.D.	Spřízněná společnost	1 738	1 738
Czech Slag – Nová Hut', s.r.o.	Spřízněná společnost	4 038	5 107
Hutnictví železa, a.s.	Spřízněná společnost	1 000	1 000
MG Odra Gas, spol. s r.o.,	Spřízněná společnost	89 924	70 659
P.P.Z. Silscrap Sp. z o.o.	Spřízněná společnost	-	-
První Signální, a.s.	Spřízněná společnost	16 506	3 964
STEELTRADE, s.r.o.	Spřízněná společnost	7 761	10 293
<b>Celkem</b>		<b>1 787 018</b>	<b>2 090 612</b>

## 4.9. Derivátové finanční nástroje

Společnost k 31.12.2015, neviduje žádné deriváty.

**4.10. Daň z příjmů****4.10.1. Daň z příjmů – odložená**Odložený daňový závazek lze analyzovat následovně:

	(údaje v tis. Kč)	
	Stav k 31.12.2015	Stav k 31.12.2014
Odložená daň z titulu rozdílu mezi účetní a daňovou zůstatkovou cenou dlouhodobého majetku	- 904 751	- 890 697
<u>Ostatní tituly odložené daně z dočasných rozdílů:</u>		
Opravné položky k zásobám	179 785	76 270
Opravné položky k dlouhodobému majetku	49 570	52 874
Rezerva na reklamace	1 623	2 096
Rezerva na životní prostředí	39 022	43 272
Rezerva na nevybranou dovolenou	4 658	6 710
Rezerva na zaměstnanecké požitky	6 540	5 594
Rezerva na obchodní slevy	16 302	16 060
Rezerva na odměny	21 409	34 105
Rezerva na životní jubilea	6 689	6 941
Ostatní rezervy	29 521	26 065
Neuhrazené smluvní pokuty a úroky z prodlení	-	1 098
<b>Celkem</b>	<b>- 549 632</b>	<b>-619 612</b>

**4.10.2. Daň z příjmů – splatná**

Daň z příjmů právnických osob za rok 2015, resp. 2014, byla v souladu se zákonem o daních z příjmů stanovena za použití sazby 19%. Pro rok 2016 bude sazba daně činit 19%.

Výpočet efektivní sazby daně:

	(údaje v tis. Kč)	
	Stav k 31.12.2015	Stav k 31.12.2014
<b>Výsledek hospodaření před zdaněním</b>	<b>357 699</b>	<b>2 344 012</b>
Daň z příjmů splatná	131 965	362 117
Daň z příjmů vztahující se k předchozím obdobím	4 451	-99 811
Odložená daň	-69 980	154 198
<b>Daň z příjmů celkem</b>	<b>66 436</b>	<b>416 504</b>
<b>Efektivní daňová sazba</b>	<b>18,57 %</b>	<b>17,77 %</b>

Výše efektivní daňové sazby je ovlivněna především skutečností, že mezi odpočitatelné položky jsou zahrnuty přijaté dividendy osvobozené od daně od dceřiných společností v úhrnné výši 88 501 tis. Kč, které představují trvalý rozdíl. Tato skutečnost vedla ke snížení efektivní daňové sazby oproti zákonem stanovené sazbě daně o 4,7 %. V případě že by o této položce účtováno nebylo, činila by efektivní daňová sazba 23,27 %.

## 4.11. Výnosy z běžné činnosti podle hlavních činností

(údaje v tis. Kč)

	Období končící 31.12.2015			Období končící 31.12.2014		
	Tuzemsko	Zahraničí	Celkem	Tuzemsko	Zahraničí	Celkem
<b>Tržby za prodej zboží**</b>	<b>37 835</b>	<b>6 864</b>	<b>44 699</b>	<b>520 220</b>	<b>21</b>	<b>520 241</b>
Hutní prvovýroba	2 564 098	128 033	2 692 131	3 956 983	405 973	4 362 956
<i>koks a chemické výrobky</i>						
<i>koksovny</i>	397 890	66 202	464 092	530 700	173 409	704 109
<i>výroba surového železa a</i>						
<i>feroslitin</i>	2 166 208	61 831	2 228 039	3 426 283	232 564	3 658 847
Výroba hutních a ocelových výrobků *	7 042 983	18 146 884	25 189 867	8 639 324	18 227 369	26 866 693
Ostatní (energie, služby, atp.)	1 646 363	1 064 323	2 710 686	1 739 450	1 079 524	2 818 974
<b>Tržby za prodej vl. výrobků a služeb</b>	<b>11 253 444</b>	<b>19 339 240</b>	<b>30 592 684</b>	<b>14 335 757</b>	<b>19 712 866</b>	<b>34 048 623</b>

\* Výroba hutních a ocelových výrobků zahrnuje zejména plynule lité předlitky, válcovaný materiál, strojírenské výrobky.

\*\* Prodej zboží obsahuje zejména přeprodeje uhlí na společnost TAMEH Czech s.r.o.

## 4.12. Transakce se spřízněnými subjekty

## 4.12.1. Výnosy realizované se spřízněnými subjekty

Subjekt	Vztah	(údaje v tis. Kč)	
		Období končící 31.12.2015	Období končící 31.12.2014
ArcelorMittal Engineering Products Ostrava s.r.o.	Dceřiná společnost	262 494	270 808
ArcelorMittal Engineering and Consulting s r.o.	Dceřiná společnost	1 600	1 665
ArcelorMittal Tubular Products Karviná a.s.	Dceřiná společnost	57 360	76 939
ArcelorMittal Tubular Products Ostrava a.s.	Dceřiná společnost	2 718 548	3 904 375
ArcelorMittal Distribution Solution Czech Republic, s.r.o.	Dceřiná společnost	24 675	12 640
ArcelorMittal Technotron, s.r.o.	Dceřiná společnost	4 213	4 529
TAMEH Czech s.r.o.	Spřízněná společnost	357 944	885 261
TAMEH Polska Sp.z o.o.	Spřízněná společnost	1 150	-
APERAM Stainless and Solution	Spřízněná společnost	332	318
ArcelorMittal Belval & Diferdange	Spřízněná společnost	-	70
ArcelorMittal Bissem & Battembourg S.A.	Spřízněná společnost	-	1 219
ArcelorMittam Commercial Italy Srl.	Spřízněná společnost	336 380	-
ArcelorMittal Commercial Long Czech s.r.o.	Spřízněná společnost	2 013	2 196
ArcelorMittal Commercial Sections SA	Spřízněná společnost	7 778 545	7 814 826
ArcelorMittal Commercial Spain S.L.	Spřízněná společnost	2 166	-
ArcelorMittal Construction CZ s.r.o.	Spřízněná společnost	-	48
ArcelorMittal Distribution Czech Republic, s.r.o.	Spřízněná společnost	322 436	442 599
ArcelorMittal Distribution Hungary Kft.	Spřízněná společnost	819	-
ArcelorMittal Distribution Solution Poland Sp. z o.o.	Spřízněná společnost	1 658	153 674
ArcelorMittal Distribution Eisenhüttenstadt GmbH	Spřízněná společnost	-	8
ArcelorMittal Europe S.A.	Spřízněná společnost	1 057	-
ArcelorMittal FCE CZ, s.r.o.	Spřízněná společnost	3 699	3 663
ArcelorMittal Flat Carbon Europe S.A.	Spřízněná společnost	7 835 587	7 810 320
ArcelorMittal Galati S A	Spřízněná společnost	-	8
ArcelorMittal Gandrange	Spřízněná společnost	2 523	10 547
ArcelorMittal Hunedoara SA	Spřízněná společnost	-	2 974
ArcelorMittal International Luxembourg S.A.	Spřízněná společnost	-	130 665
ArcelorMittal Investigación y Desarrollo S.L.	Spřízněná společnost	-	18 997
ArcelorMittal Logistics Belgium NV.	Spřízněná společnost	1 436	412
ArcelorMittal Luxemburg S.A.	Spřízněná společnost	-	1 071
ArcelorMittal Poland SA	Spřízněná společnost	373 104	203 801
ArcelorMittal Purchasing	Spřízněná společnost	1 177	-523
ArcelorMittal Refractories Sp. z o.o.	Spřízněná společnost	454	125
ArcelorMittal Ringmill S.A.	Spřízněná společnost	7 094	-
ArcelorMittal Rodange et Schifflange	Spřízněná společnost	136 211	18 966
ArcelorMittal S.A.	Spřízněná společnost	223 301	22 713
ArcelorMittal Shared Service Centre Europe Sp. z o.o. Sp.k.	Spřízněná společnost	-	41
ArcelorMittal Temirtau JSC	Spřízněná společnost	-	1 112
ArcelorMittal Treasury	Spřízněná společnost	209	435 495
ArcelorMittal Tubular Products Jubail	Spřízněná společnost	189 713	374 175
ArcelorMittal Tubular Products Luxembourg	Spřízněná společnost	-	181
ArcelorMittal Tubular Products Roman SA	Spřízněná společnost	40 693	134 875
ArcelorMittal Warszawa Sp z o.o.	Spřízněná společnost	74 219	-
ArcelorMittal Zenica D.O.O.	Spřízněná společnost	-	9 954
Czech Slag – Nová Huť, s.r.o.	Spřízněná společnost	75	93
Eisen Wagner GmbH	Spřízněná společnost	111 763	149 173
MG Odra Gas, spol. s r.o.	Spřízněná společnost	333 975	322 525
První Signální, a.s.	Spřízněná společnost	57	56
Przedsiębiorstwo Usług Kolejowych KOLPREM Sp. z o.o.	Spřízněná společnost	-819	819
Stalprofil S.A.	Spřízněná společnost	154 697	155 356
STEELTRADE, s.r.o.	Spřízněná společnost	41	18
<b>Celkem</b>		<b>21 362 599</b>	<b>23 378 787</b>

## 4.12.2. Nákupy realizované se spřízněnými subjekty

Subjekt	Vztah	(údaje v tis. Kč)	
		Období končící 31.12.2015	Období končící 31.12.2014
ArcelorMittal Engineering Products Ostrava s.r.o.	Dceřiná společnost	467 560	446 630
ArcelorMittal Engineering and Consulting s r.o.	Dceřiná společnost	29 910	24 267
ArcelorMittal Tubular Products Karviná a.s.	Dceřiná společnost	15 028	20 696
ArcelorMittal Tubular Products Ostrava a.s.	Dceřiná společnost	171 616	274 247
ArcelorMittal Distribution Solution Czech Republic, s.r.o.	Dceřiná společnost	107 108	100 709
TAMEH Czech s.r.o.	Spřízněná společnost	2 141 489	2 468 674
ArcelorMittal Atlantique et Lorraine	Spřízněná společnost	21 609	79 716
ArcelorMittal Belgim S.A.- Gent	Spřízněná společnost	-3	382
ArcelorMittal Belval & Diferdange S.A.	Spřízněná společnost	-	2 187
ArcelorMittal Commercial Long CZ	Spřízněná společnost	-889	-2
ArcelorMittal Commercial RPS S.A.R.L.	Spřízněná společnost	5 922	6 471
ArcelorMittal Commercial Section SA	Spřízněná společnost	-	-
ArcelorMittal Construction Slovakia s.r.o.	Spřízněná společnost	112	-
ArcelorMittal Design and Engineering Centre	Spřízněná společnost	7 112	1 689
ArcelorMittal Distribution Czech Republic, s.r.o.	Spřízněná společnost	2 641	1 290
ArcelorMittal Distribution Solution UK Ltd	Spřízněná společnost	108	-
ArcelorMittal Flat Carbone Europe Czech Republic s.r.o.	Spřízněná společnost	2	-
ArcelorMittal Flat Carbon Europe S.A.	Spřízněná společnost	1 954 126	2 410 508
ArcelorMittal Galati S A	Spřízněná společnost	-	76
ArcelorMittal Gandrange	Spřízněná společnost	-1	-143
ArcelorMittal Hamburg GmbH	Spřízněná společnost	-	4 289
ArcelorMittal Insurance Consultants S.A.	Spřízněná společnost	14 987	32 129
ArcelorMittal International Luxembourg S.A.	Spřízněná společnost	-	-487
ArcelorMittal Investigacion y Desarrollo S.L.	Spřízněná společnost	276	35 149
ArcelorMittal Logistics Belgium N.V.	Spřízněná společnost	37 739	29 421
ArcelorMittal Logistics Italia S.R.L.	Spřízněná společnost	1 378	13 693
ArcelorMittal Luxembourg S.A.	Spřízněná společnost	-	19 053
ArcelorMittal Poland S.A.	Spřízněná společnost	55 978	463 446
ArcelorMittal Purchasing	Spřízněná společnost	54	20 033
ArcelorMittal Refractories sp. z o.o.	Spřízněná společnost	726 432	717 762
ArcelorMittal Rodange et Schifflange	Spřízněná společnost	-	1 336
ArcelorMittal S.A.	Spřízněná společnost	515 862	57 667
ArcelorMittal Shared Service Center Europe Sp. z o.o. Sp. k.	Spřízněná společnost	17 960	20 043
ArcelorMittal Sourcing S.A.	Spřízněná společnost	3 664 785	5 535 124
ArcelorMittal Treasury	Spřízněná společnost	-	2 968
ArcelorMittal USA LLC Chicago	Spřízněná společnost	1 130	-
ArcelorMittal Warszawa Sp. z o. o.	Spřízněná společnost	112 937	111 605
Czech Slag – Nová huť, s.r.o.	Spřízněná společnost	15 901	20 733
HK Produkcyjny Ośrodek Maszynowy Suwalki	Spřízněná společnost	8	105
Hutnictví železa, a.s.	Spřízněná společnost	3 950	3 885
MG Odra Gas, spol. s r. o.	Spřízněná společnost	334 028	328 503
P.P.Z. Silscrap Sp. z o.o.	Spřízněná společnost	395	14 180
Przedsiębiorstwo usług Kolejowych KOLPREM Sp. z o.o.	Spřízněná společnost	-	443
První signální, a.s.	Spřízněná společnost	18 373	16 161
Przedsiębiorstwo Przerobu i Obrotu Złomem Metali	Spřízněná společnost	-	69 347
HK-Cutiron Sp. z o.o. Sp.k.	Spřízněná společnost	88 622	114 420
STEELTRADE, s.r.o.	Spřízněná společnost	-	-
<b>Celkem</b>		<b>10 534 245</b>	<b>13 468 405</b>

#### **4.13. Další významné položky výkazu zisku a ztráty**

##### **4.13.1. Rok končící 31.12.2015**

Ostatní provozní výnosy zahrnují zejména výnos z postoupení pohledávek TSR (viz kapitola 4.4.2) ve výši 5 283 710 tis. Kč a zúčtování dotace na emisní povolenky v částce 500 024 tis. Kč.

Ostatní provozní náklady představují zejména náklady spojené s programem TSR (viz kapitola 4.4.2) ve výši 5 295 440 tis. Kč, spotřebu emisních povolenek v částce 500 024 tis. Kč, pojistné v částce 128 383 tis. Kč.

Výnosové úroky tvoří především úrok IHB ve výši 40 509 tis. Kč a úroky z půjčky AM Finance ve výši 244 006 tis. Kč.

Ostatní finanční výnosy tvoří především kurzové zisky ve výši 120 804 tis. Kč.

Ostatní finanční náklady tvoří především kurzové ztráty v úhrnné výši 387 388 tis. Kč.

##### **4.13.2. Rok končící 31.12.2014**

Ostatní provozní výnosy zahrnují zejména výnos z postoupení pohledávek TSR (viz kapitola 4.4.2) ve výši 8 447 671 tis. Kč a zúčtování dotace na emisní povolenky v částce 726 822 tis. Kč.

Ostatní provozní náklady představují zejména náklady spojené s programem TSR (viz kapitola 4.4.2) ve výši 8 468 198 tis. Kč, spotřebu emisních povolenek v částce 728 150 tis. Kč, pojistné v částce 119 567 tis. Kč.

Výnosové úroky tvoří především úrok IHB ve výši 82 938 tis. Kč a úroky z půjčky AM Finance ve výši 555 367 tis. Kč.

Ostatní finanční výnosy tvoří především kurzové zisky ve výši 225 745 tis. Kč.

Ostatní finanční náklady tvoří především kurzové ztráty v úhrnné výši 163 984 tis. Kč.

#### **4.14. Celkové výdaje vynaložené na výzkum a vývoj**

Na výzkum a vývoj bylo v roce končícím 31.12.2015, resp. období končícím 31.12.2014 vynaloženo a zaúčtováno do nákladů 15 590 tis. Kč, resp. 15 498 tis. Kč.

**5. ZAMĚSTNANCI, VEDENÍ SPOLEČNOSTI A STATUTÁRNÍ ORGÁNY****5.1. Osobní náklady a počet zaměstnanců**Rok končící 31. prosince 2015

(údaje v tis. Kč)

	Počet	Mzdové náklady	Sociální zabezpečení a zdravotní pojištění	Ostatní sociální náklady	Celkem
Zaměstnanci	4 578	1 947 237	742 746	47 713	2 737 696
Vedení společnosti	25	86 829	18 652	10	105 491
<b>Celkem</b>	<b>4 603</b>	<b>2 034 066</b>	<b>761 398</b>	<b>47 723</b>	<b>2 843 187</b>

Rok končící 31. prosince 2014

(údaje v tis. Kč)

	Počet	Mzdové náklady	Sociální zabezpečení a zdravotní pojištění	Ostatní sociální náklady	Celkem
Zaměstnanci	4 645	1 965 617	735 826	51 090	2 752 533
Vedení společnosti	29	87 084	17 874	-	104 958
<b>Celkem</b>	<b>4 674</b>	<b>2 052 701</b>	<b>753 700</b>	<b>51 090</b>	<b>2 857 491</b>

V roce končícím 31.12.2015, resp. v období končícím 31.12.2014 obdrželi externí členové a bývalí externí členové statutárních a dozorčích orgánů odměny v celkové výši 1 272 tis. Kč, resp. 1 413 tis. Kč.

Počet zaměstnanců vychází z průměrného přepočteného stavu pracovníků.

Pod pojmem vedení společnosti se rozumí členové představenstva, ředitelé a vedoucí organizačních složek.

**5.2. Poskytnuté půjčky, úvěry či ostatní plnění**

V roce končícím 31.12.2015, resp. v období končícím 31.12.2014 obdrželi členové představenstva, dozorčí rady a ostatní členové vedení společnosti půjčky a odměny nad rámec základního platu:

Rok končící 31. prosince 2015

(údaje v tis. Kč)

	Představenstvo	Dozorčí rada	Ostatní členové vedení společnosti
Příspěvky na životní a důchodové pojištění	14		177
Odměny	7 000	1 272	23 796
Využití služeb poskytovaných společností	2 597		3 033
Osobní vozy / jiné movité a nemovité věci s možností využití pro soukromé účely (údaj představuje částku, o kterou se zvyšuje daňový základ pracovníků)	994	178	1 655

Rok končící 31. prosince 2014

(údaje v tis. Kč)

	Představenstvo	Dozorčí rada	Ostatní členové vedení společnosti
Příspěvky na životní a důchodové pojištění	19	-	170
Odměny	5 632	1 272	15 328
Využití služeb poskytovaných společností	1 790	-	4 801
Osobní vozy / jiné movité a nemovité věci s možností využití pro soukromé účely (údaj představuje částku, o kterou se zvyšuje daňový základ pracovníků)	868	178	2 041

K 31.12.2015 nebyli členové statutárních a dozorčích orgánů vlastníky žádných akcií společnosti ArcelorMittal Ostrava a.s.



## 6. AKTIVA A ZÁVAZKY NEUVEDENÉ V ÚČETNICTVÍ

### 6.1. Záruky přijaté a poskytnuté

K 31.12.2015 přijala společnost platební bankovní záruky v celkové výši 534 307 tis. Kč (442 445 tis. Kč a 3 917 tis. EUR).

Dále pak firemní záruky ve výši 1 797 659 tis. Kč (9 721 tis. EUR, 60 000 tis. USD a 45 500 tis. Kč). K 31.12.2015 rovněž poskytla celní záruku ve výši 3 500 tis. Kč.

Společnost poskytla bankovní záruky ve formě bid/performance bondů ve výši 248 tis. CZK (10 tis. USD).

### 6.2. Ekologické závazky

V letech 1995 a 1997 proběhly ve společnosti ve spolupráci s firmami Unigeo, a.s. a KAP, s.r.o. ekologické audity týkající se kontaminace stavebních konstrukcí, půdy a vody, jejichž výsledkem bylo vyčíslení nutných nákladů na sanaci tzv. starých ekologických zátěží. Celkové odhadované náklady činily 997 mil. Kč. Na základě Smlouvy o úhradě nákladů vynaložených na vypořádání ekologických závazků vzniklých před privatizací, uzavřené s tehdejším Fondem národního majetku ČR (nyní Ministerstvo financí ČR) ze dne 10.8.1998, se Ministerstvo financí ČR zavázalo uhradit společnosti účelně vynaložené náklady na sanaci starých ekologických zátěží do výše 997 mil. Kč.

Počátkem roku 2009 byl vypracován projekt na sanaci tzv. starých ekologických zátěží, jehož zadavatelem bylo Ministerstvo financí ČR. Na základě tohoto projektu byly celkové náklady vyčísleny na 1 595 mil. Kč. V souladu s uzavřenou smlouvou o úhradě nákladů vynaložených na vypořádání ekologických závazků vzniklých před privatizací požádal ArcelorMittal Ostrava a.s. dne 18.3.2009 Ministerstvo financí ČR o navýšení částky do celkové výše rozpočtu projektu.

V průběhu roku 2015 došlo k posunu termínu pro dokončení těchto sanačních prací do r. 2024.

Náklady na demolice stavebních konstrukcí budou hrazeny společností a byly odhadnuty na 231 084 tis. Kč. Společnost na tyto náklady tvoří rezervu ve výši její současné hodnoty.

Společnost má dále uzavřenou s Ministerstvem financí (nástupnická organizace FNM) na financování likvidace starých ekologických zátěží Smlouvu číslo 167/97 ze dne 17.2.1997. Maximální hranice na úhradu likvidace starých ekologických zátěží Ministerstvem financí jako nástupnickou organizací je zde stanovena na částku 1 416 028 tis. Kč.

Na základě této smlouvy byla uzavřena realizační smlouva „Realizace nápravných opatření vedoucích k odstranění starých ekologických zátěží v areálu společnosti Válcovny plechu, a.s. Frýdek Místek“ mezi GEOTestem Brno a Fondem národního majetku a smlouva „Realizace opatření vedoucí k nápravě ekologických zátěží vzniklých před privatizací ve společnosti ArcelorMittal Frýdek Místek, a.s. – dodatečné stavební práce“ mezi GEOTestem a.s. a Ministerstvem financí České republiky.

Do roku 2015 byly provedeny sanační práce v areálu závodu 17 a nyní probíhá postsanační monitoring. Zbývá provést sanaci lokality Spalovna a lokality Skatulův Hliník. V průběhu roku 2015 došlo k posunu termínu pro dokončení těchto sanačních prací do r. 2023. Společnosti nevznikají v této souvislosti dodatečné náklady.

### 6.3. Závazky spojené s restrukturalizací českého ocelářského průmyslu

Společnost je dle Protokolu č. 2 přístupové dohody České republiky k Evropské unii o restrukturalizaci českého ocelářského průmyslu a rozhodnutí Úřadu pro ochranu hospodářské soutěže ze dne 18.12.2002 příjemcem státní podpory ve výši 4 810 mil. Kč. Přiznání této pomoci je podmíněno splněním podmínek a kritérií stanovených Protokolem č. 2. Společnost postupně realizuje dílčí investiční kroky s cílem naplnit jednotlivá kritéria podle aktualizovaného investičního plánu. Proto společnost netvořila k 31.12.2015 žádnou rezervu na budoucí výdaje z důvodu neplnění těchto kritérií.

### 6.4. Spor s firmou Kaiser Group International

Od roku 2001 byla společnost ve sporu s firmou Kaiser Netherlands B.V., která byla dodavatelem projektu Minihutě Fáze 1, tj. válcovny P1500, a její mateřskou společností Kaiser Group International.

Podle smlouvy na výstavbu válcovny P1500, která byla do dlouhodobého majetku zařazena v roce 1999, bylo podmínkou pro provedení konečných plateb za dílo úspěšné provedení tzv. 4-týdenního integrovaného výrobního výkonového testu (výkonový test). Kaiser Netherlands B.V. uváděl, že úspěšně provedl tento výkonový test a požadoval úhradu různých částek vynaložených v souvislosti s výstavbou válcovny P1500, avšak společnost s úspěšným provedením výkonového testu společností Kaiser Netherlands B.V. nesouhlasila.

V době konání výkonového testu již byla firma Kaiser Group International v konkurzním řízení, vedeného u konkurzního soudu v Delaware, USA. V roce 2004 bylo soudem rozhodnuto o pozastavení řízení před americkými soudy do skončení mezinárodního rozhodčího řízení.

Dne 6.1.2004 byla společnost informována Mezinárodním rozhodčím soudem v Paříži o přijetí žádosti o arbitráž podané firmou Kaiser Netherlands B.V, ve které požaduje zaplacení částky 51,1 mil. USD.

Tento nárok byl dále navyšován, Společnost vznesla v rámci rozhodčího řízení vůči firmě Kaiser Netherlands B.V. protinárok v částce 49,7 mil. USD (46 mil. USD za nesplnění výkonového testu a 3,7 mil. USD za nesplnění kvalitativních testů).

Dne 17.5.2006 společnost obdržela rozhodčí nález ve věci Kaiser Netherlands B.V. Firmě Kaiser Netherlands B. V. bylo přiznáno 7,3 mil. USD s příslušenstvím a společnosti 10,5 mil. USD s příslušenstvím. Rozhodčí nález tak vyzněl ve prospěch společnosti, které vznikla čistá pohledávka za firmou Kaiser Netherlands B.V. ve výši 72 921 tis. Kč.

V prosinci 2006 společnost podala návrh na zastavení řízení probíhajícího před americkými soudy z důvodu ukončení mezinárodního rozhodčího řízení a vyřešení sporných otázek. Společnost Kaiser Group International s tímto návrhem nesouhlasí.

V srpnu 2008 byl prohlášen konkurz na společnost Kaiser Netherlands. Toto konkurzní řízení bylo skončeno v roce 2013 poměrným uspokojením věřitelů.

8. dubna 2010 podal Kaiser Group Int. mezinárodnímu rozhodčímu soudu v Paříži žádost o přijetí arbitráže, ve které požaduje náhradu za částku 11,1 mil. USD vyplývajících z výkonového akreditivu, popř. jinou kompenzaci určenou soudem. Společnost zaslala soudu vyjádření k žádosti navrhovatele. Rozhodčí řízení společnost vs. Kaiser Group Int. a Kaiser Engineering bylo zahájeno.

Na základě žádosti Kaiser a doporučení externí právní kanceláře společnost souhlasila pozastavit arbitráž do doby, než bude znám výsledek arbitráže s International Finance Corporation v obdobné věci. V roce 2013 byla ukončena arbitráž mezi International Finance Corporation a Kaiser Group Int., přičemž veškeré nároky uplatněné Kaiser Group Int. byly rozhodčím tribunálem zamítnuty. Na žádost Kaiser Group Int. byla arbitráž se společností pozastavena do listopadu 2014. Nyní rozhodčí řízení pokračuje.

V návaznosti se Zajišťovací smlouvou uzavřenou mezi společností a International Finance Corporation ze dne 7. prosince 1997, vznesla International Finance Corporation požadavek na úhradu nákladů vynaložených v souvislosti s výše uvedenou arbitráží ve výši 4,7 mil. USD. Na základě rozhodnutí představenstva společnost rozhodla o zaplacení částky 4 mil. USD společnosti International Finance Corporation ve splátkách do konce června 2015. Společnost vytvořila rezervu ve výši 0,7 mil. USD na zbývající neuhrazenou část nákladů související s tímto požadavkem.

V březnu 2016 byl vydán Rozhodčí nález, kterým byly nároky společnosti Kaiser Group Int. zcela zamítnuty. Řízení konkursního soudu v USA stále pokračuje. Společnost nepředpokládá žádný negativní vliv na své hospodaření.

#### **6.5. Ostatní závazky nevykázané v rozvaze**

Společnost uzavřela dlouhodobou smlouvu na odběr kyslíku, dusíku, argonu a acetylenu, podle níž je povinna odebírat celkovou potřebu těchto plynů až do 12/2020. Společnost je povinna platit sjednanou cenu bez ohledu na případný nižší odběr. Do konce platnosti smlouvy představuje tento závazek částku cca 1 261 mil. Kč za odběr kyslíku, dusíku, argonu a acetylenu.

## **7. UDÁLOSTI, KTERÉ NASTALY PO DATU ÚČETNÍ ZÁVĚRKY**

Po rozvahovém dni nedošlo k žádným událostem, které mají dopad na účetní závěrku k 31.12.2015.



ArcelorMittal

## V. ZPRÁVA NEZÁVISLÉHO AUDITORA

## ZPRÁVA NEZÁVISLÉHO AUDITORA Pro akcionáře společnosti ArcelorMittal Ostrava a.s.

Se sídlem: Vratimovská 689/117, Kunčice, 719 00 Ostrava  
Identifikační číslo: 451 93 258

Provedli jsme audit přiložené účetní závěrky společnosti ArcelorMittal Ostrava a.s. sestavené na základě českých účetních předpisů zahrnující rozvahu k 31. prosinci 2015, výkaz zisku a ztráty, přehled o změnách vlastního kapitálu a přehled o peněžních tocích za rok končící k tomuto datu a přílohu této účetní závěrky, která obsahuje popis použitých podstatných účetních metod a další vysvětlující informace.

### Odpovědnost statutárního orgánu účetní jednotky za účetní závěrku

Statutární orgán společnosti je odpovědný za sestavení účetní závěrky, která podává věrný a poctivý obraz v souladu s českými účetními předpisy, a za takový vnitřní kontrolní systém, který považuje za nezbytný pro sestavení účetní závěrky tak, aby neobsahovala významné (materiální) nesprávnosti způsobené podvodem nebo chybou.

### Odpovědnost auditora

Naši odpovědnost je vyjádřit na základě našeho auditu výrok k této účetní závěrce. Audit jsme provedli v souladu se zákonem o auditorech a Mezinárodními auditorskými standardy a souvisejícími aplikačními doložkami Komory auditorů České republiky. V souladu s těmito předpisy jsme povinni dodržovat etické požadavky a naplánovat a provést audit tak, abychom získali přiměřenou jistotu, že účetní závěrka neobsahuje významné (materiální) nesprávnosti.

Audit zahrnuje provedení auditorských postupů k získání důkazních informací o částkách a údajích zveřejněných v účetní závěrce. Výběr postupů závisí na úsudku auditora, zahrnujícím i vyhodnocení rizik významné (materiální) nesprávnosti údajů uvedených v účetní závěrce způsobené podvodem nebo chybou. Při vyhodnocování těchto rizik auditor posoudí vnitřní kontrolní systém relevantní pro sestavení účetní závěrky podávající věrný a poctivý obraz. Cílem tohoto posouzení je navrhnout vhodné auditorské postupy, nikoli vyjádřit se k účinnosti vnitřního kontrolního systému účetní jednotky. Audit též zahrnuje posouzení vhodnosti použitých účetních metod, přiměřenosti účetních odhadů provedených vedením i posouzení celkové prezentace účetní závěrky.

Jsme přesvědčeni, že důkazní informace, které jsme získali, poskytují dostatečný a vhodný základ pro vyjádření našeho výroku.

### Výrok auditora

Podle našeho názoru účetní závěrka podává věrný a poctivý obraz finanční pozice společnosti ArcelorMittal Ostrava a.s. k 31. prosinci 2015 a její finanční výkonnosti a peněžních toků za rok končící k tomuto datu v souladu s českými účetními předpisy.

### Ostatní informace

Za ostatní informace se považují informace uvedené ve výroční zprávě mimo účetní závěrku a naši zprávu auditora. Za ostatní informace odpovídá vedení společnosti.


Náš výrok k účetní závěrce se k ostatním informacím nevztahuje, ani k nim nevydáváme žádný zvláštní výrok. Přesto je však součástí našich povinností souvisejících s ověřením účetní závěrky seznámení se s ostatními informacemi a zvážení, zda ostatní informace uvedené ve výroční zprávě nejsou ve významném (materiálním) nesouladu s účetní závěrkou či našimi znalostmi o účetní jednotce získanými během ověřování účetní závěrky, zda je výroční zpráva sestavena v souladu s právními předpisy nebo zda se jinak tyto informace nejeví jako významné (materiálně) nesprávné. Pokud na základě provedených prací zjistíme, že tomu tak není, jsme povinni zjištěné skutečnosti uvést v naší zprávě.

V rámci uvedených postupů jsme v obdržených ostatních informacích nic takového nezjistili.

V Praze dne 21. dubna 2016

Auditorská společnost:

Deloitte Audit s.r.o.  
evidenční číslo 079



Statutární auditor:

Petr Michalík  
evidenční číslo 2020

