



ArcelorMittal

ArcelorMittal Ostrava a.s.

Výroční zpráva
za rok končící
31. prosince 2011

OBSAH

I. ZÁKLADNÍ INFORMACE O SPOLEČNOSTI

Profil společnosti
Složení představenstva a vrcholového vedení společnosti k 31. prosinci 2011
Složení dozorčí rady k 31. prosinci 2011
Složení výboru pro audit k 31. prosinci 2011
Ředitelé závodů k 31. prosinci 2011
Hlavní akcionáři k 31. prosinci 2011
Vydané cenné papíry
Kapitálové účasti
Stručná charakteristika závodů společnosti
Hlavní produkty
Patenty, licence a smlouvy o využití know-how
Plánované investice

II. ZPRÁVA PŘEDSTAVENSTVA O PODNIKATELSKÉ ČINNOSTI A O STAVU MAJETKU SPOLEČNOSTI ARCELORMITTAL OSTRAVA A.S.

III. ZPRÁVA O VZTAZÍCH MEZI OVLÁDAJÍCÍ A OVLÁDANOU OSOBOU A O VZTAZÍCH MEZI OVLÁDANOU OSOBOU A OSTATNÍMI OSOBAMI OVLÁDANÝMI STEJNOU OVLÁDAJÍCÍ OSOBOU DLE § 66A OBCHODNÍHO ZÁKONÍKU ZA ROK KONČÍCÍ 31. PROSINCE 2011

IV. ÚČETNÍ ZÁVĚRKA ZA ROK KONČÍCÍ 31. PROSINCE 2011

ZPRÁVA NEZÁVISLÉHO AUDITORA

I. ZÁKLADNÍ INFORMACE O SPOLEČNOSTI

Profil společnosti

Obchodní jméno:	ArcelorMittal Ostrava a.s.
Adresa:	Ostrava, Kunčice, Vratimovská č.p. 689, PSČ 707 02
Právní forma:	Akciová společnost
IČ:	45193258
DIČ:	CZ45193258
Rozhodující předmět činnosti:	Výrobní činnost společnosti je zaměřena především na výrobu a zpracování surového železa a oceli a hutní druhovýrobu. Největší podíl hutní výroby tvoří dlouhé a ploché válcované výrobky. Strojírenská výroba produkuje z největší části důlní výztuže a silniční svodidla. Servis a obslužné činnosti jsou v převážné míře zajišťovány vlastními obslužnými závody.
Zápis společnosti do obchodního rejstříku provedl:	Krajský obchodní soud v Ostravě oddíl B, vložka 297 (spis. značka B.297)
Datum vzniku společnosti:	22.1.1992
Majoritní vlastník k 31.12. 2011:	ArcelorMittal Holdings AG (100 %)

Dne 27. června 2011 jediný akcionář (ArcelorMittal Holdings AG) v působnosti valné hromady společnosti schválil návrh Dodatku č. 1 ke Smlouvě o převodu části podniku, jejímž předmětem byl vklad části podniku společnosti ArcelorMittal Ostrava a.s. tvořené samostatným organizačním útvarem „Závod 2 – Strojírny a slévárny“ do základního kapitálu společnosti Válcovny plechu BESS, s.r.o. s datem účinnosti 1.1.2011 a novým názvem ArcelorMittal Engineering Products Ostrava s.r.o. (dále jen „AMEPO“).

Složení představenstva a vrcholového vedení společnosti k 31. prosinci 2011:

Tapas Rajderkar

- Předseda představenstva

Josef Buryan

- Člen představenstva
- Ředitel pro řízení dceřiných společností a poradce generálního ředitele

Hans Ludwig Rosenstock

- Místopředseda představenstva
- Ředitel pro výrobu

Kristina Červenková

- Ředitel pro ekonomiku

Jan Rafaj

- Člen představenstva
- Ředitel pro personalistiku a vnější vztahy

Shahab Husain

- Ředitel pro prodej a marketing

Shankaranathan Anoop Nair

- Člen představenstva
- Ředitel pro investice

Tomáš Michinger

- Ředitel pro technologický rozvoj

Rajendra Pathak

- Ředitel pro nákup

Jiří Michálek

- Ředitel pro bezpečnost a zdraví

Petr Baranek

- Ředitel pro životní prostředí

Složení dozorčí rady k 31. prosinci 2011:

Předseda:

Arnaud Poupart-Lafarge

Místopředseda:

František Chowaniec

Členové:

Sanjay Samaddar

Bernhard Klaus Gabel

Sandeep Kumar Jalan

Igor Svoják

Petr Slanina

Roman Bečica

Leopold Laskovský

V průběhu účetního období od 1.1.2011 do 31.12.2011 došlo k následujícím změnám ve složení představenstva a dozorčí rady:

Dne 10.2.2011 byl zaměstnanci společnosti zvolen pan Leopold Laskovský členem dozorčí rady.

Dne 1.3.2011 představenstvo zvolilo náhradním členem a místopředsedou představenstva pana Josefa Buryana (z důvodu ukončení jeho pětiletého funkčního období).

Dne 24.3.2011 dozorčí rada zvolila předsedou dozorčí rady pana Arnauda Poupart-Lafarge.

Dne 6.6.2011 představenstvo zvolilo náhradním členem pana Hanse Ludwiga Rosenstocka, odvolalo pana Josefa Buryana z funkce místopředsedy představenstva a novým místopředsedou zvolila pana Hanse Ludwiga Rosenstocka. Představenstvo rovněž vzalo na vědomí rezignaci člena představenstva pana Ctirada Lolka ke dni 30.6.2011.

Valná hromada dne 27.6.2011 zvolila, resp. potvrdila pana Hanse Ludwiga Rosenstocka jako člena představenstva. Dále valná hromada odvolala z funkce člena dozorčí rady pana Jefersona De Paulu a zvolila do funkce člena dozorčí rady pana Bernharda Klause Gabela.

Dne 26.10.2011 představenstvo zvolilo náhradním členem představenstva pana Tapase Rajderkara a vzalo na vědomí rezignaci člena a předsedy představenstva pana Augustina Kochuparampila. Na stejném zasedání představenstvo zvolilo novým předsedou představenstva pana Tapase Rajderkara.

Dne 6.10.2011 zvolila dozorčí rada náhradním členem a místopředsedou dozorčí rady pana Františka Chowaniece (z důvodu ukončení jeho tříletého funkčního období).

Valná hromada dne 15.11.2011 zvolila, resp. potvrdila ve funkci člena představenstva pana Tapase Rajderkara a pana Františka Chowaniece ve funkci člena dozorčí rady a zároveň zvolila novými členy představenstva Jana Rafaje a Shankaranathana Anoopu Naira (změna stanov společnosti spočívající ve zvýšení počtu členů představenstva ze 4 na 5).

Složení výboru pro audit k 31. prosinci 2011:

Předseda:	František Chowaniec
Členové:	Sandeep Kumar Jalan Bernhard Klaus Gabel

V průběhu účetního období od 1.1.2011 do 31.12.2011 došlo k následujícím změnám ve složení výboru pro audit:

Valná hromada dne 27.6.2011 odvolala z funkce člena výboru pro audit pana Jefersona De Paulu a zvolila do funkce člena výboru pro audit pana Bernharda Klause Gabela.

Ředitelé závodů k 31. prosinci 2011

Závod 10 – Koksovna	Václav Habura
Závod 12 - Vysoké pece	Jan Haščin
Závod 13 – Ocelárna	Tomáš Lokaj
Závod 14 – Válcovny	Zdeněk Krupa
Závod 3 – Údržba	František Kubiczek
Závod 5 – Doprava	Alan Dorňák

Hlavní akcionáři k 31. prosinci 2011

ArcelorMittal Holdings AG

100 %

Vydané cenné papíry:

Druh:	akcie
Forma:	na majitele
Podoba:	zaknihovaná, evidenci zajišťuje Středisko cenných papírů, Rybná 14, 110 05 Praha 1
Počet kusů:	12 390 257
Jmenovitá hodnota:	1 000 Kč
Celková hodnota emise:	12 390 257 000,- Kč
ISIN:	CZ 0005098251

Kapitálové účasti

Společnost ArcelorMittal Ostrava a.s. ve vazbě na své výrobní a obchodní aktivity vlastní majetkové podíly v řadě společností. Hodnota dlouhodobého finančního majetku, který představují podíly v ovládaných a řízených osobách, v účetních jednotkách pod podstatným vlivem, ostatní dlouhodobé cenné papíry a podíly a půjčky a úvěry činí 18 790 mil. Kč

k 31.12.2011. Struktura dlouhodobého finančního majetku je uvedena v příloze k účetní závěrce za rok končící 31.12.2011.

Mezi společnostmi a jí ovládanými společnostmi nejsou uzavřeny ovládací smlouvy.

Společnost nemá organizační složku v zahraničí.

Stručná charakteristika závodů společnosti

Závod 10 – Koksovna

Závod 10 – Koksovna je největším výrobcem koksu v České republice. Na dvou koksárenských bateriích s pěchovaným provozem a velkoprostorové koksárenské baterii se sypaným provozem je roční kapacita cca 1,26 mil. tun koksu. V chemické části závodu jsou vyráběny chemické produkty (surový černouhelný dehet, surový koksárenský benzol, koksárenský plyn, kapalná síra), které jsou expedovány na domácí i zahraniční trhy.

Proces výroby koksu a koksochemických výrobků je certifikován společností TÜV NORD CERT a splňuje požadavky systému jakosti dle EN ISO 9001:2008, environmentálního systému dle EN ISO 14001:2004 a BOZP dle BS OHSAS 18001:2007.

Závod 12 – Vysoké pece

Závod 12 – Vysoké pece disponuje čtyřmi vysokými pecemi. Přibližně tři čtvrtiny produkce tekutého surového železa jsou spotřebovány závodem 13 – Ocelárna a zhruba čtvrtina výroby je dodávána do akciové společnosti EVRAZ VÍTKOVICE STEEL, a.s. a do dceřiné společnosti AMEPO. Objemově nejmenší podíl produkce surového železa je zpevňován na lícím stroji, a to v několika sortimentech dle požadavků interních i externích zákazníků na chemické složení těchto pevných, převážně slévárenských, surových želez.

Mimo výrobu surového železa a aglomerátu, který je pouze pro vlastní spotřebu, jsou externím zákazníkům prodávány výrobky z vysokopecní strusky, a to jednak struskové kamenivo v několika granulometrických sortách, používané zejména pro stavební účely, a také vysokopecní granulát pro další zpracování v cementárnách a sklárnách. Provoz 124 – Hutní energetika zajišťuje distribuci energetických médií a servis, a to i ostatním závodům v této oblasti.

Proces výroby surového železa a struskových výrobků; výroba a distribuce technických a topných plynů, distribuce tepelné a elektrické energie je certifikován společností TÜV NORD CERT a splňuje požadavky systému jakosti dle EN ISO 9001:2008, environmentálního systému dle EN ISO 14001:2004 a BOZP dle BS OHSAS 18001:2007.

Závod 13 – Ocelárna

Závod 13 – Ocelárna je největším výrobcem oceli v České republice. Ocel se vyrábí kyslíkovým pochodem ve čtyřech tandemových pecích s roční kapacitou přes 3 mil. tun. Po odpichu se ocel dohotovuje na pánvových pecích pro dosažení požadovaných parametrů. Dále se tekutá ocel odlévá v sekvencích na třech zařízeních ZPO do sochorů, bram či bramek.

Výroba tekuté oceli a plynule litých předltek je certifikována společností TÜV NORD CERT a splňuje požadavky systému jakosti dle EN ISO 9001:2008, environmentálního systému dle EN ISO 14001:2004 a BOZP dle BS OHSAS 18001:2007, a dále certifikáty na výrobu uhlíkových, uhlíkomanganových a legovaných ocelí firmy Lloyd's Register.

Závod 14 – Válcovny

Závod 14 – Válcovny je největším finálním výrobcem společnosti ArcelorMittal Ostrava a.s. Zpracovává převážně ocel, která se dopravuje ze závodu 13 - Ocelárny ve formě plynule litých předlitků. Vyrábí a dodává válcované výrobky pro tuzemský i zahraniční trh. Hotovní tratě reprezentují dvě profilové tratě (HCC a SJV), drátovou trať (KD), sortiment profilů a drátů.

Válcovací trať HCC vyrábí střední a hrubou profilovou ocel od jednoduchých tyčí kruhových, přes tvarové profily až po profily speciálních průřezů. Tato trať rovněž vyrábí profily ocelových důlních výztuží a plochou ocel šířky 130 až 170 mm.

Středojemná válcovna (SJV) vyrábí široký sortiment válcovaného materiálu, jemnou a střední profilovou ocel základních tvarů, tyče kruhové, ploché, tyče pro výztuž do betonu v žebírkovém provedení a některé speciální profily.

Kontidrátová trať (KD) vyrábí ocelový drát válcovaný za tepla a tyče z hladké nebo žebírkové oceli pro výztuž do betonu menších průměrů.

Výroba profilové oceli v tyčích, kolejnic, důlních profilů, kruhové oceli, speciálních profilů, drátů válcovaných za tepla, betonářské oceli v tyčích a ve svitcích; výroba za tepla válcované ploché oceli ve svitcích; silničních ocelových svodidel a důlních ocelových výztuží je certifikována společností TÜV NORD CERT a splňuje požadavky systému jakosti dle EN ISO 9001:2008, environmentálního systému dle EN ISO 14001:2004 a BOZP dle BS OHSAS 18001:2007, a dále certifikáty na výrobu uhlíkových, uhlíkomanganových a legovaných ocelí firmy Lloyd's Register.

64 - Válcovna pásů P1500 , Minihut' - ploché výrobky

Výroba za tepla válcovaných plochých výrobků má dlouholetou tradici. V roce 1999 byla dokončena zásadní modernizace výrobního zařízení (bramového kontilít ZPO2 a nová širokopásová válcovací trať P1500 typu Steckel).

Pás je vyráběn z ocelí konstrukčních, konstrukčních se zvýšenou pevností, konstrukčních pro tváření i pro hluboké tváření za studena, konstrukčních uhlíkatých, konstrukčních nízkolegovaných (se zvýšenou odolností proti atmosférické korozi; pro elektrotechnické účely; dvoufázových), mikrolegovaných. Pás je vyráběn v tloušťkách od 1,5 do 15 mm, v šířkách od 740 do 1550 mm, v provedení s hladkým povrchem, nebo s oválnými výstupky („slzičkový sortiment“). Svitky o max. hmotnosti 33 t za tepla válcovaných pásů jsou dodávány přímo zákazníkům (cca 40 %) nebo zpracovávány na podélných, příčných a profilovacích linkách v rámci dceřiné společnosti ArcelorMittal Distribution Solutions Czech Republic, s.r.o. (dále jen „AMDS“). Interním odběratelem pásů je rovněž společnost ArcelorMittal Tubular Products Ostrava a.s. (dále jen „AMTPO“), která je používá pro výrobu spirálově svařovaných trub.

Závod 3 – Údržba

Závod 3 – Údržba představuje opravárenský a údržbářský komplex, zajišťující potřeby výrobních závodů při údržbě, opravách, modernizacích výrobního zařízení a investiční výstavbě.

Dále zajišťuje inspekční kontroly a údržbu (strojní, elektro, hydrauliky a automatizovaných systémů řízení), tvorbu ročního plánu oprav, sledování nákladů na opravy, revize ocelových konstrukcí a diagnostická měření. Provádí údržbu vyzdívek (koksové baterie, vysoké a tandemové pece, pojízdné mísiče a ohřívací pece) a opravy hutních vozů.

Závod 3 – Údržba je pro provádění opravárenských a údržbářských činností certifikován řadou renomovaných společností, přičemž jeho celková způsobilost je pravidelně prověřována společností TÜV NORD.

Opravy a montáže strojních zařízení hutí a příbuzných oborů; opravy a údržba elektrozařízení; údržba staveb a žáruvzdorných vyzdívek jsou certifikovány společností TÜV NORD CERT a splňuje požadavky systému jakosti dle EN ISO 9001:2008, environmentálního systému dle EN ISO 14001:2004 a BOZP dle BS OHSAS 18001:2007.

Závod 5 – Doprava

Pracovním prostorem pro tento závod je téměř 200 km kolejíště a více než 50 km silnic v areálu společnosti. Pro zajištění dopravních potřeb akciové společnosti disponuje závod lokomotivami, železničními vozy, železniční infrastrukturou a silničními vozidly. Železničním a silničním systémem je každoročně přepravováno přibližně 21 mil. tun surovin, materiálu a hotových metalurgických výrobků. Závod rovněž pro společnost zajišťuje celní služby a zaměstnaneckou dopravu. Mezi další poskytované služby patří měření emisí silničních vozidel, diagnostika, údržba a opravy silničních vozidel, vážení na kolejových a silničních váhách, měření radiace vozových a silničních zásilek. Pro společnost plní závod rovněž funkci správce tzv. Studeného odvalu, kde se zpracovávají, resp. ukládají v dokumentaci vyjmenované odpady společnosti.

Hlavní produkty

Hutní prvovýroba

- Výroba surového železa
- Metalurgický koks s příslušnou průvodní kokso-chemickou produkcí (surový benzol, koksárenský dehet, koksárenský plyn, kapalná síra)

Hutní výroba

- Oceli neušlechtilé, mikrolegované a legované
- Elektrotechnické oceli dle KN 41 3161, KN 41 3162, KN 41 3163 a KN 41 3164, KN 41 3170 (trafoocel) na výrobu pásů určených pro válcování za studena, oceli odolné proti atmosférické korozi dle ČSN EN 10 025-5 (ČSN EN 10 155)
- Plynule lité předlitky čtvercového, obdélníkového a kruhového průřezu
- Tyče jednoduchého a tvarového průřezu válcovaných za tepla
- Široké a úzké pásy válcované za tepla
- Plechy válcované za tepla
- Pásy válcované za tepla podélně dělené
- Výroba plechů s oválnými výstupky na trati P 1500
- Výroba tyčí kruhových průřezů v jakosti 90MK (ČSN 11 901) pro výrobu "mlecích koulí" na SJV
- Válcované dráty
- Výroba profilu TH70/29 místo TH29/58G pro důlní výztuže
- Betonářská ocel
- Vysokopecní strusky a ocelářské strusky upravené
- Vysokopecní aglomerát

Patenty, licence a smlouvy o využití know-how

1. Společnost je majitelem 1 kombinované ochranné známky pro 9 tříd výrobků a služeb a 1 slovní grafické ochranné známky pro třídu výrobků 6 – surové železo speciální.
2. Společnost je majitelem 2 platných patentů a 2 přihlášek vynálezů registrovaných u Úřadu průmyslového vlastnictví ČR.
3. Společnost je rovněž vlastníkem 9 užitečných vzorů pro výrobu a montáž silničních svodidel, které jsou zaregistrovány u Úřadu průmyslového vlastnictví České i Slovenské republiky.

Plánované investice

Společnost bude pokračovat v realizaci velkých investičních projektů zahájených v předchozích letech. Největší význam je stále kladen na projekty pro snížení negativního vlivu provozu společnosti na životní prostředí. Pokračují přípravné práce na projektech pro výrobu surového železa a oceli. Především se jedná o implementaci technologie dmýchání prachového uhlí do vysokých pecí, výstavbu nových ohřivačů větru a modernizaci technologie výroby oceli. Dalším významným projektem v oblasti ekologie je realizace odsíření koksárenského plynu.

Souběžně bude dokončena a dále zahájena řada menších projektů v oblasti ekologie, obnovy výrobních agregátů a bezpečnosti práce.

II. ZPRÁVA PŘEDSTAVENSTVA O PODNIKATELSKÉ ČINNOSTI A O STAVU MAJETKU SPOLEČNOSTI ARCELORMITTAL OSTRAVA A.S.

1. Činnost představenstva

V období od 1.1.2011 do 6.6.2011 zabezpečovalo obchodní vedení společnosti ArcelorMittal Ostrava a.s. (dále jen společnost) představenstvo v tříčlenném složení pan Augustine Kochuparampil – předseda představenstva, pan Josef Buryan – místopředseda představenstva a pan Ctírad Lolek – člen představenstva.

Dne 6.6.2011 byl představenstvem zvolen členem a místopředsedou představenstva pan Hans Ludwig Rosenstock a představenstvo zabezpečovalo obchodní vedení společnosti ve čtyřčlenném složení.

Dne 30. 6.2011 odstoupil z funkce člena představenstva pan Ctírad Lolek. Od tohoto dne pracovalo představenstvo v tříčlenném složení.

Dne 26.10.2011 odstoupil z funkce člena a předsedy představenstva pan Augustine Kochuparampil a náhradním členem a předsedou zvolen pan Tapas Rajderkar. I nadále pracovalo představenstvo v tříčlenném složení.

Valná hromada dne 15.11.2011 rozhodla o změně stanov společnosti spočívající ve změně počtu členů představenstva ze čtyř na pět členů. Ode dne 18.11.2011, kdy byli valnou hromadou společnosti zvoleni novými členy představenstva pánové Shankaranathan Anoop Nair a Jan Rafaj, do 31.12.2011 zabezpečovalo obchodní vedení společnosti představenstvo v pětičlenném složení:

předseda představenstva	- pan Tapas Rajderkar
místopředseda představenstva	- pan Hans Ludwig Rosenstock
členové představenstva	- pan Josef Buryan
	- pan Shankaranathan Anoop Nair
	- pan Jan Rafaj

Ve sledovaném období roku 2011 se uskutečnilo celkem 36 zasedání představenstva společnosti.

2. Hospodářské výsledky

Společnost ve sledovaném období od 1. ledna 2011 do 31. prosince 2011 vytvořila zisk před zdaněním ve výši 735 mil. Kč. Celkový výsledek hospodaření společnosti za účetní období představuje zisk ve výši 671 mil. Kč.

Za sledované období byl vytvořen provozní hospodářský výsledek - ztráta ve výši 848 mil. Kč a finanční hospodářský výsledek - zisk ve výši 1 583 mil. Kč.

Celkové tržby společnosti za prodej vlastních výrobků a služeb činily za uvedené období 34 417 mil. Kč a přidaná hodnota činila 3 458 mil. Kč.

K 31.12.2011 vykazovala společnost podle finančních výkazů aktiva celkem ve výši 62 925 mil. Kč. Hodnota stálých aktiv činí 30 833 mil. Kč, z toho dlouhodobý hmotný majetek 10 856 mil. Kč a dlouhodobý finanční majetek 18 790 mil. Kč. Hodnota pasiv celkem činila 62 925 mil. Kč. Hodnota vlastního kapitálu činila 53 319 mil. Kč. Společnost k 31.12.2011 neevidovala žádné bankovní úvěry.

3. Výroba a obchod

V hodnoceném období společnost vyrobila 1 144 572 t dlouhých výrobků (hrubá trať, středojemná trať, drátová trať a strojírenské výrobky) a 519 829 t plochých výrobků (Steckel Mill). Produkce mokrého koksu činila 1 171 316 t, surového železa 2 108 020 t a výroba tekuté oceli činila 1 947 140 t.

4. Hodnocení vývoje úrazovosti

4.1 Technická zařízení

V rámci investic a kapitalizovaných oprav realizováno nebo zahájeno 42 akcí pro zvýšení úrovně bezpečnosti práce a zlepšení pracovního prostředí s celkovými náklady cca 70,1 milionů Kč.

4.2 Organizace práce

V měsíci říjnu byl ověřen systém řízení BOZP společnosti podle požadavků ČSN OHSAS 18001 auditorskou firmou TÜV NORD, výsledkem bylo prodloužení certifikátu.

V měsíci prosinci byl ověřen systém řízení BOZP společnosti podle národního programu „Bezpečný podnik“, vyhlášeného Ministerstvem práce a sociálních věcí České republiky, jehož garantem je Státní úřad inspekce práce.

Byl rozvíjen korporátní projekt „Journey to zero – Cesta k nulové úrazovosti“ s cílem stát se nejbezpečnější ocelářskou společností na světě.

Postupně byly implementovány korporátní bezpečnostní standardy v ustanoveních, která jsou přísnější než česká legislativa, týká se zejména oblastí odpojování a zajišťování agregátů, stísněných prostorů, práce ve výškách, jeřábů a zdvihacích zařízení, železniční dopravy a řízení smluvních stran. Cílem je prevence závažných pracovních úrazů.

Vrcholový manažeři provedli 244 auditů bezpečného chování na pracovištích. Opětovně byly uspořádány v měsíci dubnu akce „Den zdraví a bezpečnosti“ a v měsíci září „Týden zdraví“ s cílenými programy korporace ArcelorMittal a vlastními doprovodnými akcemi.

Dále se rozvíjelo partnerství mezi odbory a managementem a.s. v oblasti bezpečnosti a ochrany zdraví při práci, byla zajištěna celoroční spolupráce v jednou měsíčně scházejícím se „Výboru BOZP“.

V období od 1.1.2011 do 31.12.2011 došlo ve společnosti k 8 absenčním úrazům. Pracovní neschopnost v analyzovaném období byla 1 360 zameškaných kalendářních dnů.

Počet uznaných nemocí z povolání v roce 2011 činil 11.

Během celého roku byly zveřejňovány závažné pracovní úrazy, které vznikly v ostatních jednotkách ArcelorMittal za účelem prověření, zda se obdobná rizika nevykytují na pracovištích naší společnosti, a stanovení patřičných opatření. Nadále byla prováděna školení a praktická aplikace minut pro bezpečnost a šetření úrazů ve spolupráci se zaměstnanci.

Na provozech společnosti bylo provedeno nebo rozpracováno 437 analýz rizik.

5. Pracovně právní vztahy

Kolektivní vyjednávání začalo v prosinci 2011. Byl podepsán dodatek č.2/2011 upravující výši násobku průměrného výděлку pro odstupné s platností od 12.12.2011 do 29.2.2012.

Konečný počet zaměstnanců k 31.12.2011 činil 4 743 osob. Průměrný přepočtený počet zaměstnanců za období leden - prosinec 2011 je 4 777 osob.

Za období od 1.1.2011 do 31.12.2011 bylo proškoleno 2 029 zaměstnanců v oblasti BOZP, 1 774 v oblasti průmyslové dopravy. V rámci účelových a specializačních kurzů bylo proškoleno 770 zaměstnanců, školení v oblasti vyhrazených technických zařízení absolvovalo 2 364 zaměstnanců. Jazykové kurzy absolvovalo 278 osob, počítačových kurzů se zúčastnilo 133 zaměstnanců, kurzů jakosti 59 zaměstnanců. Školení, která byla zaměřena na získání manažerských dovedností absolvovalo 1 135 zaměstnanců a v kurzech pro mistry se školení zúčastnilo 396 osob.

Specializovanými svářečskými kurzy prošlo 800 zaměstnanců. Školení v rámci Compliance programu absolvovalo 5 067 zaměstnanců, externích kurzů se zúčastnilo 329 osob. Celkem bylo proškoleno 15 134 zaměstnanců, 108 863 člověkohodin, což představuje průměrně 3,1 směn strávených na školení.

6. Investice

Průběh roku 2011 byl v investiční výstavbě poznamenán slabou situací na trhu v jeho druhé polovině. Některé z klíčových projektů byly opožděny, resp. pozastaveny. Jako každý rok i v roce 2011 měly maximální prioritu projekty pro ekologii a také bezpečnost. Výše investic v této oblasti byla ovlivněna zpožděním projektu Ohříváče větru pro VP 2 a PCI (dmýchání uhelného prachu do vysokých pecí) v důsledku tendrové procedury v rámci dotačního programu. Velmi výrazný vliv na výši investic v roce 2011 mělo i pozastavení projektu výstavby nové konvertorové ocelárny. Všechny ostatní plánované projekty byly realizovány, příp. byla zahájena jejich realizace.

Celkem byly v roce 2011 realizovány investice ve výši 1 552 mil. korun. Z toho 1 056 mil. Kč do zlepšení životního prostředí, 209 mil. Kč do obnovy zařízení a 75 mil. Kč představovaly investice do zvýšení bezpečnosti.

Na závodě 10 – Koksovna byl v rámci investiční činnosti zrealizován projekt „Přemístění operačních nádrží“, pro zastavení kontaminace půdy a podzemních vod v prostoru kondenzace VKB (velkoprostorová koksárenská baterie). Dále byl zahájen projekt „Optimalizace procesu odsíření“ zaměřený na efektivnější čištění koksárenského plynu.

Na závodě 12 – Vysoké pece byla úspěšně ukončena realizace nejvýznamnějšího projektu ve společnosti „Modernizace odprášení aglomerace sever“, který zahrnoval instalaci tří tkaninových filtrů pro odcházející spaliny. V prosinci byl také úspěšně ukončen projekt „Obnova Žermanických přivaděčů“, předáním druhé větve o délce 12,5 km.

Dále byly zahájeny významné projekty „Rekonstrukce ohřivačů větru pro vysokou pec č. 2“ a „Dmýhání práškového uhlí“, které však byly opožděny v důsledku tendrové procedury v rámci dotačního programu a v současné době jsou pozastaveny.

Na závodě 13 – Ocelárna byl největší důraz kladen na zahájení projektu výstavby nové ocelárny vybavené dvěma kyslíkovými konvertory. Tento projekt však byl v průběhu probíhajících výběrových řízení pozastaven v důsledku špatné situace na trhu. Dále byl realizován projekt „Uzavřené lití na ZPO č. 3“, který umožní snížení nákladů na převálcování sochorů 120 mm pro AMTPO a byl zahájen ekologický projekt „Odprášení vápenných cest“ s cílem zabránění únikům vápenného prachu do atmosféry.

Na závodě 14 – Válcovny byla provedena výměna skluznic krokové pece steckelovy válcovny a zahájena výměna hořáků této pece s cílem zlepšení kvality předeřevu kontisliťků před válcováním a rovněž snížení energetické náročnosti. Na trati SJV byl zahájen nový projekt „Modernizace osvětlení na SJV“, s cílem snížení energetické náročnosti osvětlení hal.

Na závodě 5 – Doprava v rámci kolejové dopravy byl dokončen projekt pro obnovu kolejíště v oblasti stavědla č. 1 a zahájen nový projekt pro obnovu kolejíště v oblasti stavědla č. 3.

Další menší projekty směřovaly především do oblasti bezpečnosti a ochrany a obnovy zařízení – záchytné lanové systémy, ochrana ohřivačích pecí SJV před výbuchem, obnovy přejezdů a výhybek, obnova vybavení laboratoří pro kontrolu výrobků.

7. Ochrana životního prostředí

V roce 2011 společnost plnila veškeré limity stanovené v oblasti životního prostředí.

Na realizaci investičních projektů na ochranu životního prostředí bylo ve sledovaném období vynaloženo celkem 1 056 mil. Kč. Projekty byly zaměřeny zejména na snižování emisí do ovzduší, ochranu podzemních a povrchových vod a na snížení hlukové zátěže.

Za účelem dosažení co nejvyšší kvality ovzduší v Moravskoslezském kraji byla s Ministerstvem životního prostředí ČR uzavřena Dohoda o spolupráci na omezení znečišťování ovzduší pocházejícího z výroby společnosti ArcelorMittal Ostrava a.s.

S Moravskoslezským krajem byla uzavřena Deklarace porozumění, jejímž obsahem je omezování sekundární prašnosti z nejvýznamnějších provozů společnosti v době nepříznivé imisní situace a to nad rámec povinností plynoucích z české legislativy.

V rámci světového Dne životního prostředí společnost vysadila pod Lysou Horou v Beskydech několik stovek stromů.

V dalším období bude i nadále věnována pozornost dodržování všech zákonných limitů v oblasti ochrany životního prostředí, zvláště pak bude kladen důraz na snižování zátěže v oblasti ochrany čistoty ovzduší a realizaci plánovaných ekologických projektů.

8. Výzkum a vývoj

Výzkum a vývoj tvoří významnou složku podnikatelského úsilí společnosti ArcelorMittal Ostrava a.s. Výzkumné a vývojové aktivity se soustřeďují zejména na dvě základní oblasti výroby, kterými jsou výroba tekuté oceli a válcování hotových výrobků za tepla. Mimo uvedené činnosti pokrývá část výzkumu a vývoje i úkoly, vyplývající z výroby energií a surového železa. Samostatnou součástí pak tvoří koksochemický výzkum, který se významně podílí na řešení korporátních úkolů celé skupiny ArcelorMittal. V oblasti uhlí a koksu se jedná zejména o klíčové priority skupiny v oblasti optimálního využití surovinové základny, zajištění bezpečného provozu a prodloužení životnosti výrobního zařízení a v neposlední řadě o kvalitu vyráběného produktu s vazbou na efektivitu výroby surového železa ve vysokopecním procesu.

V souvislosti s environmentálními vlivy hutní výroby na její okolí a rostoucími požadavky na minimalizaci těchto vlivů vystupují do popředí i aktivní práce spojené s optimalizací palivové základny včetně ověřování aplikace moderních technologií a postupů pro snížení ekologických dopadů a plnění emisních limitů.

Nedílnou součástí všech aktivit výzkumu a vývoje společnosti ArcelorMittal Ostrava a.s. tvoří v souvislosti s plánovanými investicemi i činnosti, zaměřené na jejich podporu.

Pro aktivity spojené s globálními otázkami celé skupiny ArcelorMittal je využívána rovněž kooperace s Global R&D. Zde by bylo možné zmínit především spolupráci v oblasti využití numerických simulací, implementace řídicích modelů výrobních technologií a jejich optimalizaci, zajišťování transferu know-how a vývoje nových výrobků, jež byly v loňském roce nosnými pilíři vzájemné spolupráce.

Vybrané části úkolů jsou řešeny rovněž za pomoci specializovaných pracovišť, především vysokých škol a externích projekčních a výzkumných center, které disponují unikátními zkušebními zařízeními, vlastním know-how a specializovaným softwarovým vybavením.

Nedílnou součástí pak tvoří spolupráce s lokálním i korporátním zákaznickým servisem, který je jedním ze zdrojů podnětů pro rozvoj a zvyšování kvality finálních výrobků. Vybrané projekty jsou rovněž součástí koncepce trvalého zlepšování, jako jednoho z nástrojů pro zavádění ekonomicky přijatelných řešení provozních problémů.

V roce 2011 byl výzkum a vývoj společnosti ArcelorMittal Ostrava a.s. zaměřen především na řešení problematiky výroby nových výrobků. Mezi nejvýznamnější projekty lze zařadit rozšíření sortimentu rovnoramenných úhelníků o nový rozměr 140x140 mm, který je zákazníky zejména z oblasti ocelových konstrukcí velmi žádaný. Po předchozím úspěšném uvedení jakosti S235/S275JR – Doublegrade v sortimentu profilových tyčí na trh byl zahájen úkol s cílem rozšíření nabídky na další sortiment dlouhých výrobků. V roce 2011 pokračovaly práce spojené s vývojem nových typů silničních svodidel. Tyto byly zaměřeny na aplikaci moderních materiálů do nových systémů, čímž je zajišťována možnost snížení hmotnosti systémů, při zlepšování jejich užitných vlastností. Pokračování ve strategickém úkolu rozvoje kvality a výroby elektroocelí vedlo v těsné spolupráci s dceřinou společností ArcelorMittal Frýdek-Místek a.s. k významnému zlepšení kvality finálního za studena válcovaného pásu. Úkoly z oblasti výroby bezešvých trubek řešily technologii výroby legovaných ocelí pro pažnicové trubky a trubky pro práci za zvýšených teplot. V roce 2011 byla ukončena úvodní etapa projektu vývoje nového typu oceli pro důlní ocelové výtzuže s vyšší únosností.

Na projektu spolupracovaly i přední tuzemské a zahraniční důlní společnosti, s nimiž budou řešeny i další plánované kroky rozvoje důlních výztuží. K významným úkolům roku 2011 patří rovněž projekty spojené se snižováním energetické a ekologické náročnosti hutní výroby zaměřené na technologii ohřevu vsázkového materiálu válcovacích tratí nebo zpětné využití materiálů vznikajících při výrobě oceli.

V období od 1. 1. 2011 do 31. 12. 2011 bylo řešeno 37 výzkumných úkolů v osmi základních zaměřeních, přičemž v daném období bylo 13 úkolů ukončeno a 13 nových zahájeno. Vlastní náklady na řešení výzkumných a vývojových projektů činily 13 696 tis. Kč.

Dále bylo řešeno 5 programových projektů, na které byly poskytnuty dotace Ministerstvem průmyslu a obchodu, Technologickou agenturou České republiky a z prostředků 7. Rámcového programu EU ve výši 3 422 tis. Kč.

Celkové náklady na výzkum a vývoj včetně dotace za dané období činily 17 118 tis. Kč.

Nejdůležitější výzkumné úkoly v roce 2011:

- Zpětné využití vybraných typů pánvových strusek a odprašků z pánvových pecí při mimopecním zpracování oceli
- Hodnocení možností efektivnějšího využití elektrárenského popílku
- Vývoj nových jakostních stupňů bezešvých trubek
- Výroba nového typu HSLA oceli pro důlní výztuže
- Optimalizace spalovacích procesů na pecích SJV
- Vývoj a ověření výroby za tepla válcovaných pásů a svařovaných trub vyšších jakostí pro tlakové účely
- Zlepšení účinnosti čištění vysokopecního plynu v prašníku
- Zvyšování výroby a kvality transformátorové oceli
- Vývoj a implementace vysokopecních modelů
- Jemná regulace bloku B koksárenské baterie VKB 11
- Optimalizace odsávání surového koksárenského plynu z koksárenské baterie

9. Předpokládaný vývoj a strategie společnosti ArcelorMittal Ostrava a.s. v roce 2012

Stejně jako v minulých letech bude i v roce 2012 prioritním zájmem společnosti dále rozvíjet a zlepšovat bezpečnost. Výrobní činnost společnosti byla v roce 2011 optimalizována dle požadavků trhu. Výroba byla stabilizována pro plný výkon chodu 2 vysokých pecí a 2 tandemových pecí s maximálním využitím vlastních energetických zdrojů a elektrické energie od dceřiné společnosti ArcelorMittal Energy Ostrava s.r.o. Oproti výsledkům roku 2010 byly zaznamenány jen minimální změny ve výrobach. Za nejvýznamnější změnu by bylo možno označit úspěšné navýšení produkce aglomerátu, jež meziročně stoupla o 22 %. Stav výroby na hotovných válcovacích tratích byl charakterizován maximální flexibilitou agregátů, kterou lze dokladovat operativním řízením výrobních programů podle aktuálních poptávek.

Obdobný stav lze očekávat pro rok 2012 ve všech oblastech hutního cyklu. Naší snahou bude opět dokázat pružně reagovat na požadavky trhu a využít vysoké flexibility našich výrobních zařízení.

S ohledem na nestabilní vývoj trhu s ocelovými výrobky jsou snahy společnosti zaměřeny na zefektivnění poskytovaných služeb prodeje a marketingu a udržení dlouhodobě dobrých obchodních vztahů. V souladu s obchodní strategií společnosti zůstávají prioritou rychlá reakce výroby na požadavky zákazníků a zkracování doby mezi přijetím zakázky a její realizací.

Zatímto účelem byl vybudován a je dále rozšiřován sklad tyčové oceli, který umožňuje velmi operativně poskytovat široký sortiment dlouhých výrobků v zaručené kvalitě.

V roce 2012 se společnost bude i nadále soustředit na procesy optimalizace nákladů v oblasti nákupu strategických surovin, kde jsou s ohledem na nevyvážené požadavky trhu očekávány výrazné výkyvy cen. Je připravováno i intenzivní využití synergických efektů mezi jednotlivými jednotkami skupiny Business Division East pro dosažení maximální možné podnikatelské efektivity.

Snahou společnosti je pokračovat i nadále ve své reorganizaci řízení s cílem dalšího zefektivňování výroby. Mezi základní priority patří rovněž stabilní provoz klíčových výrobních technologií a jejich optimalizace provozování za účelem maximálně zabezpečit konkurenceschopnost společnosti. Nadále bude kladen důraz na udržení dobrého technického stavu výrobních zařízení, které je nezbytnou podmínkou pro zajištění reprodukovatelnosti jakostní výroby. K podpoře účasti zaměstnanců v procesu optimalizace výrobních nákladů bude aktivně využíváno metod kontinuálního zlepšování.

Stejně jako v minulosti jsou realizovány kroky související s dlouhodobou strategií společnosti, jež má za úkol soustředit se především na hlavní činnost podnikání, která přímo souvisí s výrobou oceli a ocelových výrobků. Jsou připravována další možná rozhodnutí o externalizaci některých servisních činností. Současně s tímto záměrem zůstává cílem i nadále zabezpečení výroby v jejím požadovaném rozsahu spolu se vzájemnou provázaností mezi všemi dceřinými společnostmi a využitím z toho plynoucích synergických efektů.

Aktuální hospodářské výsledky společnosti přinutily vedení společnosti ArcelorMittal Ostrava a.s. v roce 2011 k revizi plánovaných investičních projektů, z nichž některé byly časově posunuty. Toto se ale netýkalo prioritních projektů společnosti, z nichž je možno jmenovat především úspěšně dokončený projekt odprášení aglomerace sever. I v roce 2012 bude kladen důraz na investiční projekty, hlavní prioritní oblasti zůstávají nezměněny a budou soustředěny v oblastech ekologie provozu, rozvoje primárních technologií spolu s bezpečností a ochranou zdraví.

V Ostravě
Představenstvo
ArcelorMittal Ostrava a.s.

Tato zpráva byla projednána a schválena na zasedání představenstva
ArcelorMittal Ostrava a.s.



ArcelorMittal

III. ZPRÁVA O VZTAZÍCH MEZI OVLÁDAJÍCÍ A OVLÁDANOU OSOBOU A O VZTAZÍCH MEZI OVLÁDANOU OSOBOU A OSTATNÍMI OSOBAMI OVLÁDANÝMI STEJNOU OVLÁDAJÍCÍ OSOBOU DLE §66A OBCHODNÍHO ZÁKONÍKU ZA ROK KONČÍCÍ 31.12.2011

V souladu s ustanovením § 66a odst. 9 zákona č. 513/1991 Sb., obchodní zákoník, ve znění pozdějších předpisů, byla zpracována zpráva o vztazích mezi společností **ARCELORMITTAL SA**, se sídlem 19, Avenue de la Liberté, L-2930 Lucemburk, Lucemburské Velkovévodství (dále „ovládající osoba“) jako osobou ovládající a společností **ArcelorMittal Ostrava a.s.**, se sídlem Ostrava, Kunčice, Vratimovská č.p. 689, PSČ 707 02 (dále „ovládaná osoba“ nebo také „AMO“) jako osobou ovládanou, a o vztazích mezi ovládanou osobou a ostatními osobami ovládanými stejnou ovládající osobou za rok končící 31.12.2011. K 31.12.2011 vlastnila rodina pana L. N. Mittala v ovládající společnosti podíl ve výši 40,88 %.

Společnost v této zprávě vykazuje transakce se spřízněnými osobami, které jsou součástí skupiny ArcelorMittal k 31.12.2011.

Mezi ovládající společností a ovládanou společností nebyla uzavřena ovládací smlouva.

Na základě vynaloženého úsilí představenstvo ovládané společnosti prohlašuje, že níže uvedený výčet propojených osob, se kterými ovládaná osoba v roce končícím 31.12.2011 uskutečnila plnění a protiplnění, reprezentuje všechny subjekty, které jsou k dnešnímu dni společnosti ArcelorMittal Ostrava a.s. známy.

I. Plnění a protiplnění na základě uzavřených smluv

Mezi ovládanou osobou a ovládající osobou a mezi ovládanou osobou a ostatními osobami ovládanými stejnou ovládající osobou byla v roce končícím 31. prosince 2011 uskutečněna na základě uzavřených smluv následující plnění a protiplnění.

Z poskytnutých plnění a protiplnění na základě uzavřených smluv nevznikla ovládané osobě žádná újma.

Ze strany společnosti nebyly učiněny žádné jiné právní úkony, ani přijata jiná opatření, která by byla v zájmu nebo na popud ovládající osoby či v zájmu nebo na popud ostatních osob ovládaných stejnou ovládající osobou.

Hodnoty jsou uváděny bez daně z přidané hodnoty v tisících Kč.

LNM Technologies Ltd.

Společnost uzavřela v roce 2004 se společností LNM Technologies Ltd. Mauritius (100 % dceřinou společností ArcelorMittal Holdings AG (dříve Mittal Steel Holdings AG)) smlouvy o poskytnutí půjček revolvingového typu. Půjčky byly původně poskytnuty v USD a jejich realizace proběhla v devíti tranších. Půjčky byly k 29.12.2006 redenominovány z USD do Kč v souladu s dodatky ke Smlouvám o půjčce. Půjčky jsou úročeny na bázi úrokové sazby PRIBOR (dle příslušného úrokového období) a marže ve výši 175 bps. Splatnost úroků je k ultimu příslušného úrokového období (3 - 6 měsíců). K 31.12.2011, resp. 31.12.2010 dosahovala celková výše půjček 13 565 400 tis. Kč. K 31.12.2008 byla splatnost půjček stanovena na 30.12.2009, avšak dle uzavřených Dodatků č. 5 ke Smlouvám o půjčce ze dne 11.12.2009 byly půjčky prolongovány na následující dvouleté období ke konečnému termínu splatnosti, tzn. k 30.12.2011. Dle uzavřených Dodatků č. 6 ze dne 1.12.2011 byla splatnost půjček prodloužena do 30.12.2013. Půjčky byly reklasifikovány podle doby splatnosti k danému rozvahovému dni jako dlouhodobé pohledávky - ovládající a řídicí osoba.

Tato půjčka je zajištěna garancí ArcelorMittal S.A. (dříve Mittal Steel Company N.V.).

Částka výnosových úroků z této půjčky zaúčtovaná v roce končícím 31.12.2011 činí 412 455 tis. Kč.

ArcelorMittal Frýdek – Místek a.s.

Dne 13.9.2008 společnost uzavřela se společností ArcelorMittal Frýdek - Místek a.s. Smlouvu o úvěru, na základě které poskytla této společnosti investiční úvěr do výše úvěrového limitu 200 000 tis. Kč. Splátka zůstatku jistiny ve výši 18 700 tis. Kč byla realizována dne 27.4.2011. Půjčka je k 31.12.2011 splacena.

Celková výše uhrazených úroků z úvěru AMFM za rok 2011 činila 129 tis. Kč.

ArcelorMittal Treasury SNC

Společnost uzavřela dne 10.9.2009 Dvoustrannou smlouvu o řízení financí a finančních transakcí („Smlouva“) a 17.6.2010 novou Smlouvu se společností ArcelorMittal Treasury SNC (dále „Treasury“), a to za účelem optimalizace bankovních úroků, bankovních nákladů a plateb uskutečňovaných uvnitř skupiny.

Účty jsou úročeny pro EUR na bázi jednoměsíční sazby EURIBOR a marže ve výši 120 bps, pro USD na bázi jednoměsíční sazby LIBOR a marže ve výši 120 bps, pro CZK na bázi jednoměsíční sazby PRIBOR a marže ve výši 120 bps a pro PLN na bázi jednoměsíční sazby WIBOR a marže ve výši 120 bps.

Peněžní vklady poskytnuté na účtech společnosti Treasury podle Smluv ze dne 10.9.2009 a 17.6.2010 jsou zajištěny jednak zárukami vystavenými společností ArcelorMittal S.A. dne 10.9.2009 ve znění Dodatků ze dne 18.12.2009 a 22.11.2010, a dne 17.6.2010 ve znění dodatku ze dne 22.11.2010, a dále zástavou kmenových akcií Společnosti vlastněných společností ArcelorMittal Holdings AG ve výši 2 197 800 kusů, která byla zaregistrována ve Středisku cenných papírů dne 18.9.2009 a ve výši 4 097 849 kusů, která byla zaregistrována ve Středisku cenných papírů dne 21.6.2010.

Smlouvy jsou uzavřeny na dobu 57 měsíců od registrace zástavy ve Středisku cenných papírů (tj. od 18.9.2009 a od 21.6.2010), s možností Smlouvu písemně vypovědět s tříměsíční výpovědní lhůtou.

Na základě uzavřených smluv realizovala společnost následující objem nákupů a prodejů v roce 2011:

Společnost	Prodeje v roce 2011 (v tisících Kč)	
	zásoby	služby
Arcelor Distribucija D.O.O. (Serbia)	-	-
ArcelorMittal Annaba Spa	105 288	-
ArcelorMittal Commercial Long Czech Republic s.r.o.	481	1 617
ArcelorMittal Commercial Section SA	6 474 120	83
ArcelorMittal Construction CZ s.r.o.	-	1 101
ArcelorMittal Distribution Czech Republic s.r.o.	467 940	1 356
ArcelorMittal Distribution Hungary Kft.	-16	-
ArcelorMittal Distribution Poland Sp.z o.o.	120	17
ArcelorMittal Distribution Romania Srl	-	13 167
ArcelorMittal Distribution Slovak Republic s. r. o.	788	-
ArcelorMittal Distribution Solutions Czech Republic, s.r.o.	21 617	18 299
ArcelorMittal Distribution Solution Polska Sp.z o.o	32 076	-
ArcelorMittal Distribution Solution Zagreb	95	-
ArcelorMittal Energy Ostrava s.r.o.	1 741 062	49 062
ArcelorMittal Engineering Products Ostrava s.r.o.	298 233	38 130
ArcelorMittal FCE CZ s.r.o.	203	3 012
ArcelorMittal Flat Carbon Europe SA	6 421 908	5
ArcelorMittal Frydek - Místek a.s.	155 532	6 425
ArcelorMittal Investigación y Desarrollo S.L.	-	21 953
ArcelorMittal Kryviy Rih	191 696	-
ArcelorMittal Logistics Belgium NV	-	107
ArcelorMittal Luxembourg	-	4 637
ArcelorMittal Poland SA	38 517	25 517
ArcelorMittal Purchasing	-	1 143
ArcelorMittal REFRACTORIES Sp. z o.o. (dřívě Przedsiębiorstwo Materialow Ogniotrwalych KOMEX Sp.z o.o.)	-	70
ArcelorMittal SA	-	6 293
ArcelorMittal Shared Service Center Europe Sp. z.o.o.	3	3 823
ArcelorMittal South Africa Ltd	37 132	-
ArcelorMittal Sourcing SA	-	44 318
ArcelorMittal Stahlhandel (Olpe) GmbH	-	10
ArcelorMittal Technotron s. r. o.	-	1 296
ArcelorMittal Tubular Products Karviná a.s.	109 594	1 213
ArcelorMittal Tubular Products Ostrava a.s.	3 979 580	76 432
ArcelorMittal Tubular Products Roman SA	381 342	87
ArcelorMittal Zenica D.O.O.	276 423	-
APERAM (Stainless Automotive, Stainless Service Czech)	-	367
Czech Slag - Nová Hut' s.r.o.	8	1 254
Eisen Wagner GmbH	159 284	-
Hoteltrans s.r.o.	1 966	138
KRISPER D.O.O.	320	-
MG Odra Gas spol. s r.o.	348 312	1 079
NOVÁ HUŤ – OSTRAHA spol. s r.o.	17	195
NOVÁ HUŤ – Projekce spol. s r.o.	584	961
První Signální, a.s.	1	61
Stalprofil S.A.	6 904	-
STEELTRADE s.r.o.	-	64
Teplo Vratimov s r.o.	1 491	5

ArcelorMittal Ostrava a.s.
Výroční zpráva společnosti za rok končící 31.12.2011

Společnost	Nákupy v roce 2011 (v tisících Kč)		
	zásoby	služby	investiční majetek
ArcelorMittal Belval&Differdange S.A.	-	594	-
ArcelorMittal Construction CZ s.r.o.	306	-	-
ArcelorMittal Design and Engineering Centre	-	-	4 861
ArcelorMittal Distribution Czech Republic s.r.o.	2 108	-	-
ArcelorMittal Distribution Hungary Kft.	78	-	-
ArcelorMittal Distribution Romania Srl	-	40	-
ArcelorMittal Distribution Solutions Czech Republic, s.r.o.	-	266 549	-
ArcelorMittal Distribution Slovak Republic, s. r. o.	-	7	-
ArcelorMittal Engineering Products Ostrava s.r.o.	261 869	185 877	3 023
ArcelorMittal Energy Ostrava s.r.o.	2 493 863	31 027	-
ArcelorMittal FCE Poland sp. z o.o.	-	-	-
ArcelorMittal Flat Carbon Europe SA	19 250	7	-
ArcelorMittal France	-	-	-
ArcelorMittal Frydek - Místek a.s. (dříve VÁLCOVNY PLECHU, a. s.)	60 032	524	-
ArcelorMittal Holdings B.V.	-	1 538	-
ArcelorMittal Logistics Belgium NV	-	4 591	-
ArcelorMittal Logistics Italia S.R.L.	-	361	-
ArcelorMittal Logistics Nederland BV	-	-	-
ArcelorMittal Luxembourg SA	-	17 120	-
ArcelorMittal Poland SA	-65	-	-
ArcelorMittal REFRACTORIES Sp. z o.o. (dříve Przedsiębiorstwo Materialow Ogniotrwalych KOMEX Sp.z o.o.)	498 399	-	-
ArcelorMittal Shared Service Center Europe Sp. z.o.o	-	19 408	-
ArcelorMittal Shipping Ltd	-	-	-
ArcelorMittal Sourcing SA	6 806 063	-686	-
ArcelorMittal Tubular Products Karviná a.s.	35 738	-	-
ArcelorMittal Tubular Products Ostrava a.s.	288 651	1 760	-
Czech Slag - Nová Huť s.r.o.	-	24 636	-
Hutnictví železa, a.s.	-	3 001	-
MG Odra Gas spol. s r.o.	348 196	1 139	-
NOVÁ HUŤ – OSTRAHA spol. s r.o.	-	27	-
NOVÁ HUŤ – Projekce spol. s r.o.	-	6 675	11 873
P.P.Z. Silscrap Sp.z o.o.	1 993	-	-
Paul Wurth AS CZ	327	-	-
Paul Wurth Refractory & Engineering	-	-	744
První Signální a.s.	-	6 517	3 947
Przedsiębiorstwo Przerobu i Obrotu Zlomem Metali HK – Cutiron Sp.z o.o.	26 851	-	-
STEELTRADE s.r.o.	137 117	-	-
Zakłady Koksoownicze Zdieszowice Sp.z o.o.	46 344	-	-

ArcelorMittal Commercial RPS S.a.r.l.

Na základě Smlouvy o poskytování služeb (Sales Agency Agreement – RPS) poskytla společnost ArcelorMittal Commercial RPS S.a.r.l. společnosti AMO v roce končícím 31.12.2011 plnění v celkové hodnotě 22 496 tis. Kč.

ArcelorMittal Commercial Bars and Rods SA

Na základě Smlouvy o poskytování služeb (Sales Agency Agreement – LONG) poskytla společnost ArcelorMittal Commercial Bars and Rods SA společnosti AMO v roce končícím 31.12.2011 plnění v celkové hodnotě 77 617 tis. Kč.

ArcelorMittal Commercial Sections SA

Na základě Smlouvy o poskytování služeb (Sales Agency Agreement – LONG) poskytla společnost ArcelorMittal Commercial Sections SA společnosti AMO v roce končícím 31.12.2011 plnění v celkové hodnotě 110 tis. Kč.

ArcelorMittal Investigación y Desarrollo S.L.


Na základě Smlouvy o poskytování služeb (Research Laboratory Agreement) poskytla společnost ArcelorMittal Investigación y Desarrollo S.L. společnosti AMO v roce končícím 31.12.2011 plnění v celkové hodnotě 63 025 tis. Kč.

ArcelorMittal Purchasing

Na základě Smlouvy o poskytování služeb (Services Agreement) poskytla společnost ArcelorMittal Purchasing společnosti AMO v roce končícím 31.12.2011 plnění v celkové hodnotě 23 074 tis. Kč.

ArcelorMittal SA

Společnost ArcelorMittal SA poskytla společnosti AMO v roce končícím 31.12.2011 plnění v celkové hodnotě 133 509 tis. Kč, z toho na základě Smlouvy o poskytování služeb (Agreement for The Provisional of Corporate Services) bylo poskytnuto plnění ve výši 133 055 tis. Kč.



V Ostravě
Představenstvo
ArcelorMittal Ostrava a.s.

Tato zpráva byla projednána a schválena na zasedání představenstva
ArcelorMittal Ostrava a.s.



ArcelorMittal

IV. ÚČETNÍ ZÁVĚRKA ZA ROK KONČÍCÍ 31. PROSINCE 2011

**ÚČETNÍ ZÁVĚRKA
ZA ROK KONČÍCÍ 31. PROSINCE 2011**

Název společnosti: ArcelorMittal Ostrava a.s.
Sídlo: Vratimovská č.p. 689, 707 02 Ostrava - Kunčice
Právní forma: akciová společnost
IČ: 451 93 258

Součástí účetní závěrky:

Rozvaha

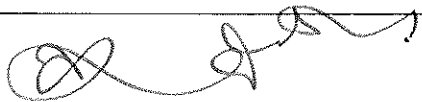
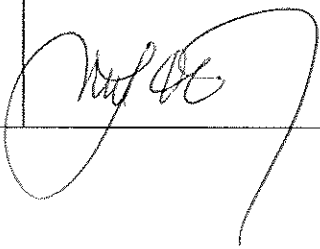
Výkaz zisku a ztráty

Přehled o změnách vlastního kapitálu

Přehled o peněžních tocích

Příloha

Účetní závěrka byla sestavena dne 23. dubna 2012.

Statutární orgán účetní jednotky	Podpis
Tapas Rajderkar	
Jan Rafaj	

ROZVAHA
v plném rozsahu

k datu
31.12.2011
(v tisících Kč)

ArcelorMittal Ostrava a.s.
IČ 451 93 258

Vratimovská 689
707 02, Ostrava Kunčice

	31.12.2011			31.12.2010
	Brutto	Korekce	Netto	Netto
AKTIVA CELKEM	96 649 317	33 724 633	62 924 684	61 894 403
B. Dlouhodobý majetek	63 273 132	32 440 556	30 832 576	17 514 120
<i>B.I. Dlouhodobý nehmotný majetek</i>	<i>1 443 714</i>	<i>257 464</i>	<i>1 186 250</i>	<i>1 621 340</i>
B.I.3. Software	273 145	256 293	16 852	33 904
B.I.4. Ocenitelná práva	1 830	1 171	659	899
B.I.6. Jiný dlouhodobý nehmotný majetek	1 158 486		1 158 486	1 584 211
B.I.7. Nedokončený dlouhodobý nehmotný majetek	10 253		10 253	2 326
<i>B.II. Dlouhodobý hmotný majetek</i>	<i>42 796 565</i>	<i>31 940 694</i>	<i>10 855 871</i>	<i>11 124 232</i>
B.II.1. Pozemky	1 187 833		1 187 833	1 278 686
B.II.2. Stavby	11 213 548	7 533 055	3 680 493	3 893 649
B.II.3. Samostatné movité věci a soubory movitých věcí	28 055 004	24 388 565	3 666 439	4 432 992
B.II.6. Jiný dlouhodobý hmotný majetek	1 495		1 495	1 518
B.II.7. Nedokončený dlouhodobý hmotný majetek	2 311 112	19 074	2 292 038	1 475 679
B.II.8. Poskytnuté zálohy na dlouhodobý hmotný majetek	27 573		27 573	41 708
<i>B.III. Dlouhodobý finanční majetek</i>	<i>19 032 853</i>	<i>242 398</i>	<i>18 790 455</i>	<i>4 768 548</i>
B.III.1. Podíly - ovládaná osoba	5 119 944	14 997	5 104 947	4 647 695
B.III.2. Podíly v účetních jednotkách pod podstatným vlivem	129 224	9 367	119 857	120 602
B.III.3. Ostatní dlouhodobé cenné papíry a podíly	218 285	218 034	251	251
B.III.4. Půjčky a úvěry - ovládaná nebo ovládající osoba, podstatný vliv	13 565 400		13 565 400	
C. Oběžná aktiva	33 350 639	1 284 077	32 066 562	44 349 948
<i>C.I. Zásoby</i>	<i>4 580 481</i>	<i>415 606</i>	<i>4 164 875</i>	<i>5 673 247</i>
C.I.1. Materiál	2 748 546	263 505	2 485 041	2 834 453
C.I.2. Nedokončená výroba a polotovary	1 028 812	91 750	937 062	2 045 371
C.I.3. Výrobky	658 772	55 923	602 849	655 888
C.I.5. Zboží	140 036	113	139 923	137 318
C.I.6. Poskytnuté zálohy na zásoby	4 315	4 315		217
<i>C.II. Dlouhodobé pohledávky</i>	<i>9 666</i>	<i>67</i>	<i>9 599</i>	<i>9 518</i>
C.II.7. Jiné pohledávky	9 666	67	9 599	9 518
<i>C.III. Krátkodobé pohledávky</i>	<i>28 552 072</i>	<i>868 404</i>	<i>27 683 668</i>	<i>38 289 442</i>
C.III.1. Pohledávky z obchodních vztahů	5 096 265	824 603	4 271 662	3 763 608
C.III.2. Pohledávky - ovládaná nebo ovládající osoba	22 991 841		22 991 841	34 296 169
C.III.6. Stát - daňové pohledávky	142		142	
C.III.7. Krátkodobé poskytnuté zálohy	56 082	40 221	15 861	24 801
C.III.8. Dohadné účty aktivní	396 062		396 062	184 289
C.III.9. Jiné pohledávky	11 680	3 580	8 100	20 575
<i>C.IV. Krátkodobý finanční majetek</i>	<i>208 420</i>		<i>208 420</i>	<i>377 741</i>
C.IV.1. Peníze	3 982		3 982	4 082
C.IV.2. Účty v bankách	204 438		204 438	373 659
D. 1. Časové rozlišení	25 546		25 546	30 335
D.1.1. Náklady příštích období	25 546		25 546	30 335

		31.12.2011	31.12.2010
	PASIVA CELKEM	62 924 684	61 894 403
A.	Vlastní kapitál	53 318 744	52 647 798
<i>A.I.</i>	<i>Základní kapitál</i>	<i>12 390 257</i>	<i>12 390 257</i>
<i>A.I.1.</i>	<i>Základní kapitál</i>	<i>12 390 257</i>	<i>12 390 257</i>
<i>A.III.</i>	<i>Rezervní fondy, nedělitelný fond a ostatní fondy ze zisku</i>	<i>1 167 010</i>	<i>1 129 113</i>
<i>A.III.1.</i>	<i>Zákonný rezervní fond/Nedělitelný fond</i>	<i>1 167 010</i>	<i>1 129 113</i>
<i>A.IV.</i>	<i>Výsledek hospodaření minulých let</i>	<i>39 090 531</i>	<i>38 370 476</i>
<i>A.IV.1.</i>	<i>Nerozdělený zisk minulých let</i>	<i>39 090 531</i>	<i>38 370 476</i>
<i>A.V.</i>	<i>Výsledek hospodaření běžného účetního období (+ -)</i>	<i>670 946</i>	<i>787 952</i>
B.	Cizí zdroje	9 605 513	9 246 146
<i>B.I.</i>	<i>Rezervy</i>	<i>979 521</i>	<i>615 742</i>
<i>B.I.4.</i>	<i>Ostatní rezervy</i>	<i>979 521</i>	<i>615 742</i>
<i>B.II.</i>	<i>Dlouhodobé závazky</i>	<i>685 606</i>	<i>654 064</i>
<i>B.II.9.</i>	<i>Jiné závazky</i>	<i>662</i>	<i>476</i>
<i>B.II.10.</i>	<i>Odložený daňový závazek</i>	<i>654 944</i>	<i>653 588</i>
<i>B.III.</i>	<i>Krátkodobé závazky</i>	<i>7 970 386</i>	<i>7 976 340</i>
<i>B.III.1.</i>	<i>Závazky z obchodních vztahů</i>	<i>4 121 434</i>	<i>3 923 345</i>
<i>B.III.5.</i>	<i>Závazky k zaměstnancům</i>	<i>133 705</i>	<i>132 003</i>
<i>B.III.6.</i>	<i>Závazky ze sociálního zabezpečení a zdravotního pojištění</i>	<i>68 048</i>	<i>75 475</i>
<i>B.III.7.</i>	<i>Stát - daňové závazky a dotace</i>	<i>1 294 941</i>	<i>1 653 562</i>
<i>B.III.8.</i>	<i>Krátkodobé přijaté zálohy</i>	<i>21 826</i>	<i>23 349</i>
<i>B.III.10.</i>	<i>Dohadné účty pasivní</i>	<i>2 225 254</i>	<i>2 143 281</i>
<i>B.III.11.</i>	<i>Jiné závazky</i>	<i>105 178</i>	<i>25 325</i>
C. I.	Časové rozlišení	427	459
<i>C.I.2.</i>	<i>Výnosy příštích období</i>	<i>427</i>	<i>459</i>

Deloitte Audit s.r.o.
Karolínská 654/2 188 00 Praha 8
oprávnění č. 79

Ing. Michal Brandejs
Auditor
oprávnění č. 1675

VÝKAZ ZISKU A ZTRÁTY

v druhovém členění

ArcelorMittal Ostrava a.s.

IČ 451 93 258

období končící k

31.12.2011

(v tisících Kč)

Vratimovská 689

707 02, Ostrava-Kunčice

		Období do 31.12.2011	Období do 31.12.2010
I.	Tržby za prodej zboží	1 263 725	815 534
A.	Náklady vynaložené na prodané zboží	1 256 774	769 610
+	Obchodní marže	6 951	45 924
II.	Výkony	33 887 311	30 221 497
II.1.	Tržby za prodej vlastních výrobků a služeb	34 417 158	28 471 426
II.2.	Změna stavu zásob vlastní činnosti	-928 971	1 198 431
II.3.	Aktivace	399 124	551 640
B.	Výkonová spotřeba	30 436 679	26 149 875
B.1.	Spotřeba materiálu a energie	27 398 341	23 307 366
B.2.	Služby	3 038 338	2 842 509
+	Přidaná hodnota	3 457 583	4 117 546
C.	Osobní náklady	2 665 233	2 939 098
C.1.	Mzdové náklady	1 920 798	2 116 020
C.2.	Odměny členům orgánů společnosti a družstva	2 352	2 352
C.3.	Náklady na sociální zabezpečení a zdravotní pojištění	688 578	764 985
C.4.	Sociální náklady	53 505	55 741
D.	Daně a poplatky	61 423	37 904
E.	Odpisy dlouhodobého nehmotného a hmotného majetku	1 085 482	1 193 810
III.	Tržby z prodeje dlouhodobého majetku a materiálu	149 446	86 909
III.1.	Tržby z prodeje dlouhodobého majetku	8 079	7 670
III.2.	Tržby z prodeje materiálu	141 367	79 239
F.	Zůstatková cena prodaného dlouhodobého majetku a materiálu	128 999	64 575
F.1.	Zůstatková cena prodaného dlouhodobého majetku	1 794	1 478
F.2.	Prodaný materiál	127 205	63 097
G.	Změna stavu rezerv a opravných položek v provozní oblasti a komplexních nákladů příštích období	105 524	-619 178
IV.	Ostatní provozní výnosy	954 012	1 091 563
H.	Ostatní provozní náklady	1 361 910	1 114 610
*	Provozní výsledek hospodaření	-847 530	565 199
J.	Prodané cenné papíry a podíly	287 282	
VII.	Výnosy z dlouhodobého finančního majetku	474 181	202 649
VII.1.	Výnosy z podílů v ovládaných osobách a v účetních jednotkách pod podstatným vlivem	472 825	202 649
VII.2.	Výnosy z ostatních dlouhodobých cenných papírů a podílů	306	
VII.3.	Výnosy z ostatního dlouhodobého finančního majetku	1 050	
IX.	Výnosy z přecenění cenných papírů a derivátů		9 171
L.	Náklady z přecenění cenných papírů a derivátů	88 408	
M.	Změna stavu rezerv a opravných položek ve finanční oblasti	-271 540	278 253
X.	Výnosové úroky	856 758	734 939
XI.	Ostatní finanční výnosy	1 264 032	1 282 315
O.	Ostatní finanční náklady	908 066	1 606 704
*	Finanční výsledek hospodaření	1 582 755	344 117
Q.	Daň z příjmů za běžnou činnost	64 279	151 364
Q 1.	- splatná	54 488	2 192
Q 2.	- odložená	9 791	149 172
**	Výsledek hospodaření za běžnou činnost	670 946	757 952
S.	Daň z příjmů z mimořádné činnosti		
*	Mimořádný výsledek hospodaření		
***	Výsledek hospodaření za účetní období (+/-)	670 946	757 952
****	Výsledek hospodaření před zdaněním	735 225	909 316

**PŘEHLED O ZMĚNÁCH
VLASTNÍHO KAPITÁLU**

k datu
31.12.2011
(v tisících Kč)

ArcelorMittal Ostrava a.s.
IČ 451 93 258

Vraimovská 689
707 02, Ostrava Kunčice

	Základní kapitál	Kapitálové fondy	Rezervní fondy, nedělitelný fond a ostatní fondy ze zisku	Nerozdělený zisk minulých let	Neuhrazená ztráta minulých let	Výsledek hospodaření běžného účetního období	VLASTNÍ KAPITÁL CELKEM
Stav k 31.12.2009	12 390 257		2 122 606	38 370 476		993 493	51 889 846
Rozdělení výsledku hospodaření			-993 493				
Výsledek hospodaření za běžné období						757 952	757 952
Stav k 31.12.2010	12 390 257		1 129 113	38 370 476		757 952	52 647 798
Rozdělení výsledku hospodaření			37 897	720 055		-757 952	
Výsledek hospodaření za běžné období						670 946	670 946
Stav k 31.12.2011	12 390 257		1 167 010	39 090 531		670 946	53 318 744

**PŘEHLED O PENĚŽNÍCH
TOCÍCH (CASH FLOW)**

ArcelorMittal Ostrava a.s.

IČ 451 93 258

období končící k
31.12.2011
(v tisících Kč)

Vratimovská 689
707 02, Ostrava Kunčice

		Období do 31.12.2011	Období do 31.12.2010
P.	Počáteční stav peněžních prostředků a peněžních ekvivalentů	21 067 387	8 856 683
	<i>Peněžní toky z hlavní výdělečné činnosti (provozní činnosti)</i>		
Z.	Výsledek hospodaření za běžnou činnost před zdaněním	735 225	909 316
A.1.	Úpravy o nepeněžní operace	112 532	-48 557
A.1.1.	Odpisy stálých aktiv	1 085 482	1 193 810
A.1.2.	Změna stavu opravných položek a rezerv	-166 545	-340 925
A.1.3.	Zisk (ztráta) z prodeje stálých aktiv	280 997	-6 192
A.1.4.	Výnosy z dividend a podílů na zisku	-474 181	-202 649
A.1.5.	Nákladové a výnosové úroky	-856 758	-734 939
A.1.6.	Opravy o ostatní nepeněžní operace	243 537	42 338
A.*	Čistý provozní peněžní tok před změnami pracovního kapitálu	847 757	860 759
A.2.	Změna stavu pracovního kapitálu	734 479	-664 296
A.2.1.	Změna stavu pohledávek a časového rozlišení aktiv	-670 513	-370 993
A.2.2.	Změna stavu závazků a časového rozlišení pasív	132 335	1 382 342
A.2.3.	Změna stavu zásob	1 272 657	-1 675 645
A.**	Čistý provozní peněžní tok před zdaněním a mimořádnými položkami	1 582 236	196 463
A.4.	Přijaté úroky	775 915	682 564
A.5.	Zaplacená daň z příjmů za běžnou činnost	-1 591	80 079
A.***	Čistý peněžní tok z provozní činnosti	2 356 560	959 106
	<i>Peněžní toky z investiční činnosti</i>		
B.1.	Výdaje spojené s nabytím stálých aktiv	-822 746	-361 660
B.2.	Příjmy z prodeje stálých aktiv	8 079	32 670
B.3.	Přijaté dividendy a podíly na zisku	474 181	199 588
B.4.	Půjčky a úvěry spřízněným osobám	18 700	11 431 300
B.5.	Dopad odčlenění AMEO		-50 300
B.***	Čistý peněžní tok z investiční činnosti	-321 786	11 251 598
	<i>Peněžní toky z finančních činností</i>		
C.***	Čistý peněžní tok z finanční činnosti		
F.	Čistá změna peněžních prostředků a peněžních ekvivalentů	2 034 774	12 210 704
R.	Konečný stav peněžních prostředků a peněžních ekvivalentů	23 102 161	21 067 387

PŘÍLOHA ÚČETNÍ ZÁVĚRKY ZA ROK KONČÍCÍ 31. PROSINCE 2011

Název společnosti: ArcelorMittal Ostrava a.s.
Sídlo: Ostrava, Kunčice, Vratimovská č.p. 689, 707 02
Právní forma: akciová společnost
IČ: 451 93 258

OBSAH

1. OBECNÉ ÚDAJE.....	4
1.1. ZALOŽENÍ A CHARAKTERISTIKA SPOLEČNOSTI	4
1.2. ZMĚNY A DODATKY V OBCHODNÍM REJSTŘÍKU	4
1.3. ORGANIZAČNÍ STRUKTURA SPOLEČNOSTI	6
1.4. IDENTIFIKACE SKUPINY	6
1.5. PŘEDSTAVENSTVO A DOZORČÍ RADA	7
2. ÚČETNÍ METODY A OBECNÉ ÚČETNÍ ZÁSADY	9
2.1. SROVNATELNÉ ÚDAJE	9
3. PŘEHLED VÝZNAMNÝCH ÚČETNÍCH PRAVIDEL A POSTUPŮ	10
3.1. DLOUHODOBÝ HMTNÝ MAJETEK	10
3.2. DLOUHODOBÝ NEHMOTNÝ MAJETEK	10
3.2.1. <i>Povolnenky na emise sklenkových plynů</i>	11
3.3. DLOUHODOBÝ FINANČNÍ MAJETEK	11
3.4. DERIVÁTY	12
3.5. ZÁSoby	12
3.6. POHLEDÁVKY	13
3.7. REZERVY	13
3.8. PŘEPOČTY ÚDAJŮ V CIZÍCH MĚNÁCH NA ČESKOU MĚNU	13
3.9. DANĚ	13
3.9.1. <i>Daňové odpisy dlouhodobého majetku</i>	13
3.9.2. <i>Splatná daň</i>	14
3.9.3. <i>Odložená daň</i>	14
3.10. SNÍŽENÍ HODNOTY	14
3.11. VÝNOSY	14
3.12. POUŽITÍ ODHADŮ	15
3.13. PŘEHLED O PENĚŽNÍCH TOCÍCH	15
4. DOPLŇUJÍCÍ ÚDAJE K ROZVAZE A VÝKAZU ZISKU A ZTRÁTY	16
4.1. DLOUHODOBÝ MAJETEK	16
4.1.1. <i>Dlouhodobý nehmotný majetek</i>	16
4.1.2. <i>Dlouhodobý hmotný majetek</i>	17
4.1.3. <i>Majetek najatý formou operativního a finančního leasingu</i>	19
4.2. DLOUHODOBÝ FINANČNÍ MAJETEK	20
4.2.1. <i>Podíly v ovládaných a řízených osobách</i>	21
4.2.2. <i>Podíly v účetních jednotkách pod podstatným vlivem</i>	23
4.2.3. <i>Ostatní dlouhodobé cenné papíry a podíly</i>	24
4.2.4. <i>Dlouhodobý finanční majetek zatížený zástavním právem</i>	24
4.3. ZÁSoby	25
4.4. POHLEDÁVKY	25
4.4.1. <i>Dlouhodobé pohledávky</i>	25
4.4.2. <i>Krátkodobé pohledávky</i>	25
4.4.3. <i>Pohledávky k podnikům ve skupině</i>	27
4.5. ČASOVÉ ROZLIŠENÍ AKTIVNÍ	28
4.6. VLASTNÍ KAPITÁL	28
4.7. REZERVY	29
4.8. DLOUHODOBÉ ZÁVAZKY	30
4.9. KRÁTKODOBÉ ZÁVAZKY	30
4.9.1. <i>Analýza krátkodobých závazků</i>	30
4.9.2. <i>Krátkodobé závazky k podnikům ve skupině</i>	31
4.10. DERIVÁTOVÉ FINANČNÍ NÁSTROJE	31
4.11. DAŇ Z PŘÍJMŮ	32
4.11.1. <i>Daň z příjmů - odložená</i>	32
4.11.2. <i>Daň z příjmů - splatná</i>	32
4.12. VÝNOSY Z BĚŽNÉ ČINNOSTI PODLE HLAVNÍCH ČINNOSTÍ	33
4.13. TRANSAKCE SE SPŘÍZNĚNÝMI OSOBAMI	33

4.13.1. Výnosy realizované se spřízněnými subjekty	33
4.13.2. Nákupy realizované se spřízněnými subjekty	35
4.14. DALŠÍ VÝZNAMNÉ POLOŽKY VÝKAZU ZISKU A ZTRÁTY	36
4.14.1. Rok končící 31.12.2011	36
4.14.2. Rok končící 31.12.2010	36
4.15. CELKOVÉ VÝDAJE VYNALOŽENÉ NA VÝZKUM A VÝVOJ	37
5. ZAMĚSTNANCI, VEDENÍ SPOLEČNOSTI A STATUTÁRNÍ ORGÁNY	38
5.1. OSOBNÍ NÁKLADY A POČET ZAMĚSTNANCŮ	38
5.2. POSKYTNUTÉ PŮJČKY, ÚVĚRY ČI OSTATNÍ PLNĚNÍ	38
6. AKTIVA A ZÁVAZKY NEUVEDENÉ V ÚČETNICTVÍ	39
6.1. ZÁRUKY PŘIJATÉ A POSKYTNUTÉ	39
6.2. EKOLOGICKÉ ZÁVAZKY	39
6.3. ZÁVAZKY SPOJENÉ S RESTRUKTURALIZACÍ ČESKÉHO OCELÁŘSKÉHO PRŮMYSLU	39
6.4. SPOR S FIRMOU KAISER NETHERLANDS B.V.	40
6.5. SPOR S MINORITNÍMI AKCIONÁŘI	41
6.6. ZASTAVENÍ VLASTNÍCH AKCIÍ SPOLEČNOSTI	41
6.7. OSTATNÍ ZÁVAZKY NEVYKÁZANÉ V ROZVAZE	41
7. UDÁLOSTI, KTERÉ NASTALY PO DATU ÚČETNÍ ZÁVĚRKY	42

1. OBECNÉ ÚDAJE

1.1. Založení a charakteristika společnosti

Společnost ArcelorMittal Ostrava a.s. (dále jen „společnost“) byla založena Fondem národního majetku České republiky se sídlem Rašínovo nábřeží 42, Praha 2, PSČ: 128 00 jako jediným zakladatelem na základě zakladatelské listiny ze dne 13.1.1992 ve formě notářského zápisu. Společnost vznikla zapsáním do obchodního rejstříku Krajského soudu v Ostravě dne 22.1.1992. Předmětem podnikání společnosti je především výroba a hutní zpracování železa a oceli.

Sídlo společnosti je Ostrava, Kunčice, Vratimovská č.p. 689, PSČ 707 02.

Společnost má základní kapitál ve výši 12 390 257 tis. Kč.

Účetní závěrka společnosti je sestavena k 31.12.2011.

Osoby podílející se více než 10 % na základním kapitálu společnosti:

Akcionář	% podíl na základním kapitálu
ArcelorMittal Holdings AG, Alpenstrasse 15, 6304 Zug, Switzerland	100,00
Celkem	100,00

Dne 27. června 2011 jediný akcionář (ArcelorMittal Holdings AG) v působnosti valné hromady společnosti schválil návrh Dodatku č. 1 ke Smlouvě o převodu části podniku, jejímž předmětem byl vklad části podniku společnosti ArcelorMittal Ostrava a.s. tvořené samostatným organizačním útvarem „Závod 2 – Strojírny a slévárny“ do základního kapitálu společnosti Válcovny plechu BESS, s.r.o. s datem účinnosti 1.1.2011 a novým názvem ArcelorMittal Engineering Products Ostrava s.r.o.

1.2. Změny a dodatky v obchodním rejstříku

Během účetního období od 1.1.2011 do 31.12.2011 byly do obchodního rejstříku zapsány následující změny:

Dne 1.3.2011 byl v obchodním rejstříku proveden:

- výmaz člena dozorčí rady pana Gerharda Renze
- zápis člena dozorčí rady pana Arnauda Poupart-Lafarge.

Dne 20.4.2011 byly v obchodním rejstříku provedeny:

- změna funkčního období u členů dozorčí rady pánů Leopolda Laskovského, Romana Bečiči, Petra Slaniny a Igora Svojáka
- změna funkčního období člena a místopředsedy představenstva pana Josefa Buryana
- zápis předsedy dozorčí rady pana Arnauda Poupart-Lafarge.

Dne 1.8.2011 byl v obchodním rejstříku proveden:

- výmaz funkce místopředsedy představenstva pana Josefa Buryana
- výmaz člena představenstva pana Ctirada Lolka
- zápis nového místopředsedy představenstva pana Hanse Ludwiga Rosenstocka.

Dne 12.9.2011 byl v obchodním rejstříku proveden:

- výmaz člena dozorčí rady pana Jefersona De Pauly
- zápis člena dozorčí rady pana Bernharda Klause Gabela.

Dne 14.11.2011 byl v obchodním rejstříku proveden:

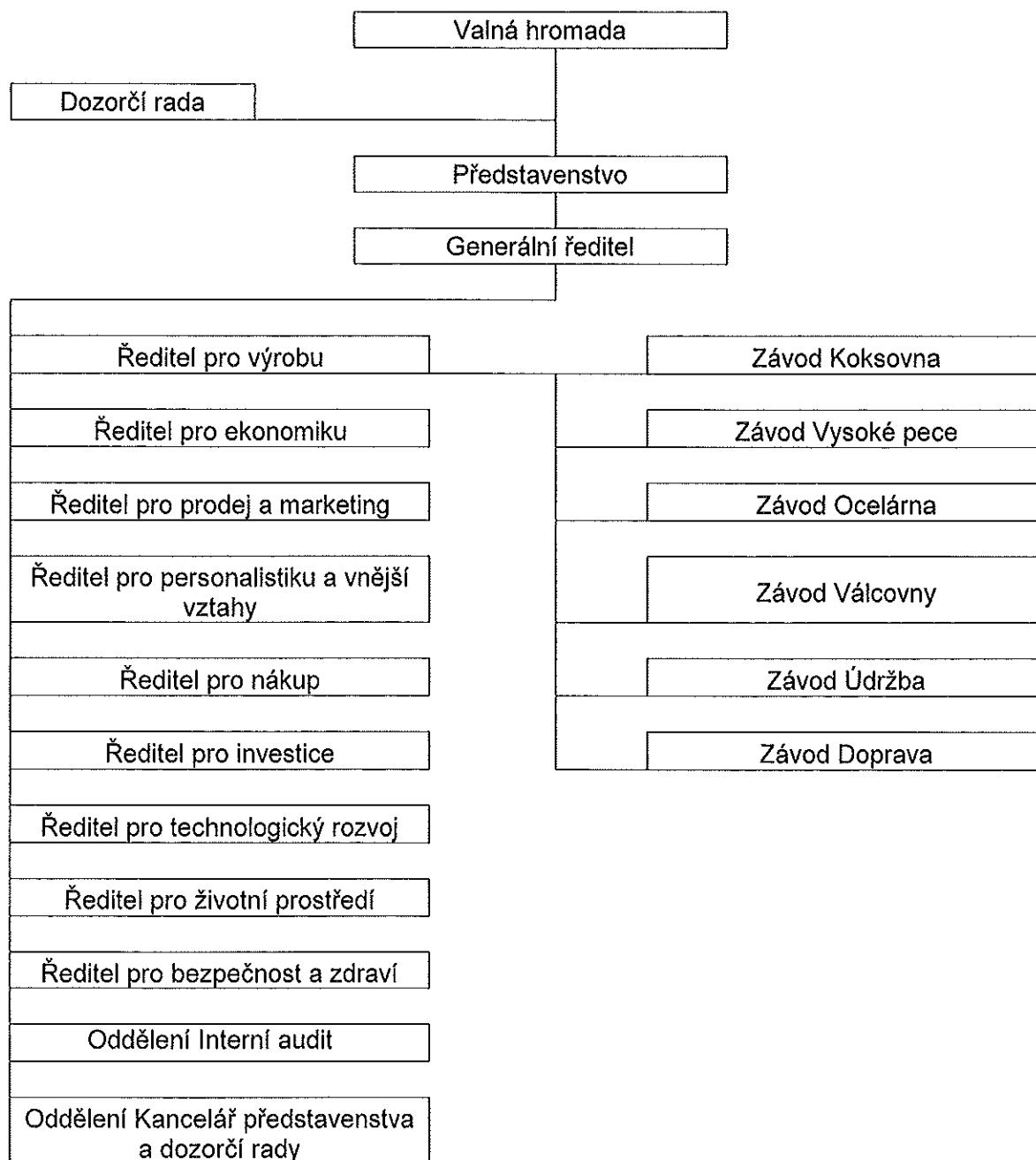
- výmaz člena a předsedy představenstva pana Augustine Kochupampila
- zápis člena a předsedy představenstva pana Tapase Rajderkara.

Dne 28.11.2011 byl v obchodním rejstříku proveden:

- zápis členů představenstva pánů Jana Rafaje a Shankaranathana Anooa Naira.

1.3. Organizační struktura společnosti

Organizační struktura společnosti k 31.12.2011 je následující:



1.4. Identifikace skupiny

Společnost je součástí konsolidačního celku společnosti ArcelorMittal S.A. se sídlem v Lucemburku.

1.5. Představenstvo a dozorčí rada

Složení představenstva, dozorčí rady a výboru pro audit k 31.12.2011 bylo následující:

	Funkce	Jméno
Představenstvo	Předseda	Tapas Rajderkar
	Místopředseda	Hans Ludwig Rosenstock
	Člen	Josef Buryan
	Člen	Jan Rafaj
	Člen	Shankaranathan Anoop Nair
Dozorčí rada	Předseda	Arnaud Poupart-Lafarge
	Místopředseda	František Chowaniec
	Člen	Sanjay Samaddar
	Člen	Bernhard Klaus Gabel
	Člen	Sandeep Kumar Jalan
	Člen	Petr Slanina
	Člen	Roman Bečica
	Člen	Leopold Laskovský
	Člen	Igor Svoják
Výbor pro audit	Předseda	František Chowaniec
	Člen	Sandeep Kumar Jalan
	Člen	Bernhard Klaus Gabel

V průběhu účetního období od 1.1.2011 do 31.12.2011 došlo k následujícím změnám ve složení představenstva a dozorčí rady:

Dne 10.2.2011 byl zvolen pan Leopold Laskovský zaměstnanci společnosti členem dozorčí rady.

Dne 1.3.2011 představenstvo zvolilo náhradním členem a místopředsedou představenstva pana Josefa Buryana (z důvodu ukončení pětiletého funkčního období).

Dne 24.3.2011 dozorčí rada zvolila předsedou dozorčí rady pana Arnauda Poupart-Lafarge.

Dne 6.6.2011 představenstvo zvolilo náhradním členem pana Hanse Ludwiga Rosenstocka, odvolalo pana Josefa Buryana z funkce místopředsedy představenstva a novým místopředsedou zvolila pana Hanse Ludwiga Rosenstocka. Rovněž představenstvo vzalo na vědomí rezignaci člena představenstva pana Ctirada Lolka ke dni 30.6.2011.

Valná hromada dne 27.6.2011 zvolila, resp. potvrdila pana Hanse Ludwiga Rosenstocka jako člena představenstva. Dále valná hromada odvolala z funkce člena dozorčí rady a výboru pro audit pana Jefersona De Paulu a zvolila do funkce člena dozorčí rady a výboru pro audit pana Bernharda Klause Gabela.

Dne 26.10.2011 představenstvo zvolilo náhradním členem představenstva pana Tapase Rajderkara a vzalo na vědomí rezignaci člena a předsedy představenstva pana Augustine Kochuparampila. Představenstvo zvolilo novým předsedou představenstva pana Tapase Rajderkara.

Dne 6.10.2011 zvolila dozorčí rada náhradním členem a místopředsedou dozorčí rady pana Františka Chowaniece (z důvodu ukončení tříletého funkčního období).

Valná hromada dne 15.11.2011 zvolila, resp. potvrdila ve funkci člena představenstva pana Tapase Rajderkara a pana Františka Chowaniece ve funkci člena dozorčí rady a zároveň zvolila novými členy představenstva pány Jana Rafaje a Shankaranathana Anooa Naira (změna stanov společnosti spočívající ve zvýšení počtu členů představenstva ze 4 na 5).

2. ÚČETNÍ METODY A OBECNÉ ÚČETNÍ ZÁSADY

Účetnictví společnosti je vedeno a účetní závěrka byla sestavena v souladu se zákonem č. 563/1991 Sb. o účetnictví v platném znění, vyhláškou č. 500/2002 Sb., kterou se provádějí některá ustanovení zákona č. 563/1991 Sb. o účetnictví, pro účetní jednotky, které jsou podnikateli účtujícími v soustavě podvojného účetnictví, v platném znění a Českými účetními standardy pro podnikatele.

Účetnictví respektuje obecné účetní zásady, především zásadu o oceňování majetku historickými cenami, zásadu účtování ve věcné a časové souvislosti, zásadu opatrnosti a předpoklad o schopnosti účetní jednotky pokračovat ve svých aktivitách.

Údaje v této účetní závěrce jsou vyjádřeny v tisících korun českých (tis. Kč).

Tato závěrka je sestavena k 31.12.2011 za kalendářní rok 2011.

2.1. Srovnatelné údaje

Srovnatelným obdobím pro účely účetních výkazů je přecházející účetní období, tj. období začínající 1. ledna 2010 a končící 31. prosince 2010.

Z důvodu vkladu části podniku do nově vzniklé společnosti ArcelorMittal Energy Ostrava s.r.o. k datu 29. března 2010 a vkladu části podniku do společnosti ArcelorMittal Engineering Products Ostrava s.r.o. k datu 1. ledna 2011, nelze jednotlivé údaje plně srovnávat. Údaje jsou uvedeny v pohybových tabulkách, kap. 4.1.položka odčlenění.

3. PŘEHLED VÝZNAMNÝCH ÚČETNÍCH PRAVIDEL A POSTUPŮ

3.1. Dlouhodobý hmotný majetek

Dlouhodobým hmotným majetkem se rozumí majetek, jehož doba použitelnosti je delší než jeden rok a jehož ocenění je vyšší než 40 tis. Kč v jednotlivém případě.

Nakoupený dlouhodobý hmotný majetek je oceněn pořizovací cenou sníženou o oprávky a zaúčtovanou ztrátu ze snížení hodnoty.

Ocenění dlouhodobého hmotného majetku vytvořeného vlastní činností zahrnuje přímé náklady a nepřímé náklady bezprostředně související s vytvořením majetku vlastní činností (výrobní režie).

Reprodukční pořizovací cenou se oceňuje dlouhodobý hmotný majetek nabytý darováním, dlouhodobý majetek nově zjištěný v účetnictví a vklad dlouhodobého hmotného majetku. Za reprodukční pořizovací cenu se považuje cena, za kterou by byl majetek pořízen v době, kdy se o něm účtuje.

Technické zhodnocení, pokud převýšilo u jednotlivého majetku v úhrnu za zdaňovací období částku 40 tis. Kč, zvyšuje pořizovací cenu dlouhodobého hmotného majetku.

Pořizovací cena dlouhodobého hmotného majetku, s výjimkou pozemků a nedokončeného dlouhodobého majetku, je odpisována po dobu odhadované životnosti majetku lineární metodou následujícím způsobem:

	Počet let
Stavby	30 - 50
Výrobní stroje	4 - 30
Dopravní prostředky	6 - 20
Inventář	6 - 17

Předměty z drahých kovů se odpisují jednorázově při jejich vyřazení.

Společnost vytváří opravné položky k dlouhodobému hmotnému majetku, pokud na základě inventarizace zjistí, že jeho ocenění v účetnictví přechodně neodpovídá reálnému stavu. Výše opravné položky je určena individuálně s ohledem na stupeň znehodnocení majetku.

3.2. Dlouhodobý nehmotný majetek

Dlouhodobým nehmotným majetkem se rozumí majetek, jehož doba použitelnosti je delší než jeden rok a jehož ocenění je vyšší než 60 tis. Kč v jednotlivém případě.

Nakoupený dlouhodobý nehmotný majetek je vykázán v pořizovacích cenách.

Výdaje související s výzkumem jsou účtovány do nákladů v roce, kdy vznikají.

Technické zhodnocení, pokud převýšilo u jednotlivého majetku v úhrnu za zdaňovací období částku 60 tis. Kč, zvyšuje pořizovací cenu dlouhodobého nehmotného majetku.

Dlouhodobý nehmotný majetek s výjimkou povolenek na emise skleníkových plynů je odepisován lineárně na základě jeho předpokládané doby životnosti následujícím způsobem:

	Počet let
Software	3 - 10
Ocenitelná práva	6

Pokud je k dlouhodobému nehmotnému majetku zřízeno právo užívání na dobu určitou, stanoví se roční odpis jako podíl vstupní ceny a doby sjednané smlouvou.

Společnost vytváří opravné položky k dlouhodobému nehmotnému majetku, pokud na základě inventarizace zjistí, že jeho ocenění v účetnictví přechodně neodpovídá reálnému stavu. Výše opravné položky je určena individuálně s ohledem na stupeň znehodnocení majetku.

3.2.1. Povolenky na emise skleníkových plynů

O povolenkách na emise skleníkových plynů je účtováno jako o dlouhodobém nehmotném neodpisovaném majetku, oceňovaném pořizovací cenou, případně reprodukční pořizovací cenou při bezúplatném nabytí. Při bezúplatném prvním nabytí je účtováno o tomto nabytí jako o dotaci, která nesnižuje ocenění. Tato „dotace“ se rozpouští do výnosů ve stejném okamžiku a ve stejné výši, v jaké jsou povolenky spotřebovávány a účtovány do nákladů.

Spotřeba povolenek je účtována minimálně k datu účetní závěrky na základě odhadu emisí skleníkových plynů za dané období. Po ověření skutečné spotřeby nezávislým ověřovatelem je tato spotřeba upravena v období, kdy byly tyto skutečnosti zjištěny.

V případě prodeje jsou povolenky zaúčtovány do nákladů a ve stejném okamžiku a ve stejné výši je zúčtována do výnosů také dotace. O prodeji povolenek je účtováno na účet výnosy z prodeje dlouhodobého majetku.

Pokud je tržní cena bezplatně přidělených emisních povolenek k datu účetní závěrky výrazně nižší než reprodukční pořizovací cena, kterou byly tyto povolenky oceněny v okamžiku nabytí, jsou povolenky v účetní závěrce oceněny touto tržní cenou. Zároveň je o stejnou částku snížena „dotace“, a tím je celé přecenění zaúčtováno bez dopadu do výkazu zisku a ztráty. U nakoupených povolenek se v souvislosti se změnou tržní ceny povolenek tvoří opravná položka, pokud se jedná o významnou částku.

Nespotřebované povolenky jsou na konci zúčtovacího období zúčtovány do nákladů a částka dotace na ně připadající do výnosů. Zúčtovací období pro emisní povolenky se nemusí shodovat s účetním obdobím.

3.3. Dlouhodobý finanční majetek

Dlouhodobým finančním majetkem se rozumí zejména půjčky s dobou splatnosti delší než jeden rok, dále majetkové účasti, realizovatelné cenné papíry a podíly a dlužné cenné papíry se splatností nad jeden rok držené do splatnosti.

Cenné papíry a majetkové účasti se při nákupu oceňují pořizovací cenou. Součástí pořizovací ceny cenného papíru a podílu jsou přímé náklady související s pořízením, např. poplatky a provize makléřům, poradcům a burzám.

K datu pořízení cenných papírů a majetkových účastí je tento majetek klasifikován dle povahy jako majetkové účasti ve společnostech, podíly v ovládaných a řízených osobách a v účetních jednotkách pod podstatným vlivem, dlužné cenné papíry držené do splatnosti nebo realizovatelné cenné papíry a podíly.

Jsou-li cenné papíry a majetkové účasti nabyty protihodnotou za nepeněžitý vklad vložený do obchodní společnosti, jejich oceněním je zůstatková cena nepeněžitého vkladu.

Podíly ve společnostech, na jejichž řízení nebo provozování vykonává společnost rozhodující vliv, jsou klasifikovány jako podíly v ovládaných a řízených osobách.

Podíly ve společnostech, na jejichž řízení nebo provozování vykonává společnost významný vliv, jenž není rozhodující, jsou klasifikovány jako podíly v účetních jednotkách pod podstatným vlivem.

K datu účetní závěrky jsou:

- Majetkové účasti oceněny v pořizovacích cenách snížených o opravné položky.
- Dlužné cenné papíry držené do splatnosti oceněny v pořizovací ceně zvýšené o úrokové výnosy (včetně amortizace případné prémie nebo diskontu).

Opravné položky jsou tvořeny k tomu dlouhodobému finančnímu majetku, u kterého je podíl na vlastním kapitálu dané společnosti nižší než pořizovací cena podílu, a to ve výši tohoto rozdílu. V případě, že podíl na vlastním kapitálu dosahuje záporných hodnot, je vytvořena opravná položka ve výši pořizovací ceny podílu.

3.4. Deriváty

Derivátové finanční nástroje jsou k datu účetní závěrky vykázány v rozvaze v jejich reálné hodnotě. Nominální hodnota derivátů je vedena v podrozvahové evidenci. Reálná hodnota je vypočtena jako současná hodnota očekávaných budoucích peněžních toků.

Změna v reálné hodnotě u derivátů k obchodování je účtována jako náklad, příp. výnos z derivátových operací.

3.5. Zásoby

Nakupované zásoby jsou oceňovány pořizovacími cenami. Pořizovací cena zahrnuje cenu pořízení a vedlejší pořizovací náklady – zejména celní poplatky, dopravné a skladovací poplatky, provize, pojistné a skonto. Z vnitropodnikových služeb souvisejících s pořizováním zásob nákupem a se zpracováním zásob se do pořizovací ceny aktivuje pouze přepravné a vlastní náklady na zpracování materiálu.

Zásoby vytvořené vlastní činností (včetně nedokončené výroby, polotovarů, výrobků a zboží) se oceňují vlastními náklady, které zahrnují přímé náklady vynaložené na výrobu nebo jinou činnost, popřípadě i část nepřímých nákladů, která se vztahuje k výrobě nebo k jiné činnosti.

Vlastní náklady pro ocenění zásob vlastní výroby jsou stanovovány jako skutečné vlastní náklady na základě údajů za poslední měsíc účetního období (vzhledem k obrátkovosti těchto zásob).

Výdeje zásob ze skladu jsou účtovány cenami zjištěnými váženým aritmetickým průměrem.

Opravné položky k zásobám jsou tvořeny v případech, kdy snížení ocenění zásob v účetnictví není trvalého charakteru, např. na základě věkové analýzy zásob, analýzy bezobrátkových zásob, přebytečnosti a neupotřebitelnosti a s přihlédnutím k dosažitelným prodejním cenám těchto zásob resp. očekávaným prodejním cenám produktů, které budou z těchto zásob vyrobeny.

3.6. Pohledávky

Pohledávky jsou při vzniku oceňovány jmenovitou hodnotou následně sníženou o příslušné opravné položky k pochybným a nedobytným částkám. Nedobytné pohledávky se odepisují až po skončení konkurzního řízení dlužníka.

Opravná položka k pohledávkám je vytvořena na základě věkové struktury pohledávek a individuálního posouzení bonity dlužníků. Pohledávky po splatnosti déle než 180 dnů jsou korigovány opravnou položkou ve výši 100 %. Společnost primárně nevytváří opravné položky k pohledávkám za spřízněnými stranami.

3.7. Rezervy

Rezervy jsou vytvářeny k pokrytí budoucích rizik, závazků nebo výdajů, u nichž je znám účel, je pravděpodobné, že nastanou, avšak není jistá částka nebo datum, v němž budou plněny. Takovými rezervami jsou např. rezerva na závazky z titulu životního prostředí, závazky na soudní spory, na obchodní slevy, na nevybranou dovolenou, na odměny, na sociální příspěvek a zaměstnanecké požitky apod.

3.8. Přepočty údajů v cizích měnách na českou měnu

Účetní operace v cizích měnách prováděné během roku jsou účtovány kurzem České národní banky ke dni uskutečnění účetního případu.

Finanční majetek, krátkodobé pohledávky a závazky v cizí měně jsou k datu účetní závěrky přepočteny dle platného kurzu vyhlášeného Českou národní bankou k tomuto datu a zjištěné kurzové rozdíly jsou proúčtovány ve prospěch finančních výnosů nebo na vrub finančních nákladů běžného období.

Položky kurzových zisků a ztrát nejsou v plné míře porovnatelné s hodnotami roku 2010 z důvodu změny metodiky překurzování, která nyní vychází z ročního dopadu. V předchozích obdobích společnost účtovala na bázi kumulovaného meziměsíčního dopadu.

3.9. Daně

3.9.1. Daňové odpisy dlouhodobého majetku

Pro účely výpočtu daňových odpisů je použita zpravidla zrychlená metoda odepisování dle zákona o daních z příjmů.

3.9.2. Splatná daň

Splatná daň za účetní období vychází ze zdanitelného zisku. Zdanitelný zisk se odlišuje od čistého zisku vykázaného ve výsledovce, neboť nezahrnuje položky výnosů nebo nákladů, které jsou zdanitelné nebo uznatelné v jiných obdobích, a dále nezahrnuje položky, které nepodléhají dani ani nejsou daňově odpočitatelné. Závazek společnosti z titulu splatné daně je vypočítán pomocí daňových sazeb platných k datu účetní závěrky.

3.9.3. Odložená daň

Výpočet odložené daně je založen na závazkové metodě vycházející z rozvahového přístupu.

Závazkovou metodou se rozumí postup, kdy při výpočtu bude použita sazba daně z příjmů platná v období, ve kterém bude daňový závazek nebo pohledávka uplatněna.

Rozvahový přístup znamená, že závazková metoda vychází z přechodných rozdílů, jimiž jsou rozdíly mezi daňovou základnou aktiv, popřípadě pasiv a výší aktiv, popřípadě pasiv uvedených v rozvaze. Daňovou základnou aktiv, popřípadě pasiv je hodnota těchto aktiv, popřípadě pasiv uplatnitelná v budoucnosti pro daňové účely.

Účetní hodnota odložené daňové pohledávky je ke každému rozvahovému dni posuzována a snížena v rozsahu, v jakém již není pravděpodobné, že bude k dispozici dostatečný zdanitelný zisk, proti němuž by bylo možno tuto pohledávku nebo její část uplatnit.

Odložené daňové pohledávky a závazky jsou vzájemně započítány a v rozvaze vykázány v celkové netto hodnotě, s výjimkou případů, kdy nelze některé dílčí daňové pohledávky započítávat proti dílčím daňovým závazkům.

3.10. Snížení hodnoty

Ke každému rozvahovému dni společnost prověřuje účetní hodnotu svého majetku, aby objevila náznaky toho, zda nedošlo ke ztrátě ze snížení hodnoty majetku. Existují-li takové signály, je odhadnuta realizovatelná hodnota majetku a určen případný rozsah ztráty ze snížení hodnoty. Není-li možno realizovatelnou hodnotu jednotlivých položek majetku odhadnout, určí společnost realizovatelnou hodnotu výnosové jednotky, ke které majetek patří.

Realizovatelná hodnota představuje vyšší z hodnot čisté prodejní ceny a hodnoty z užívání. Při posuzování hodnoty z užívání jsou odhadované budoucí peněžní toky diskontovány na svou současnou hodnotu prostřednictvím diskontní sazby před zdaněním, která zohledňuje současný tržní odhad časové hodnoty peněz a rizik konkrétně souvisejících s daným aktivem.

Pokud je podle odhadu realizovatelná hodnota majetku (nebo výnosové jednotky) nižší než jeho účetní hodnota, je účetní hodnota majetku (výnosové jednotky) snížena na hodnotu realizovatelnou.

3.11. Výnosy

Výnosy jsou zaúčtovány v hodnotě přijatého plnění nebo plnění, které bude přijato, a představují pohledávky za zboží, výrobky a služby poskytnuté v průběhu běžné činnosti, po odečtení slev, daně z přidané hodnoty a dalších daní souvisejících s prodejem.

Výnosy z prodeje výrobků a zboží jsou zaúčtovány v okamžiku, kdy dojde k doručení výrobků a zboží a převedení souvisejících práv na základě splnění smluvních dodacích podmínek. Výnosy za poskytnuté služby jsou vykázány k datu uskutečnění služeb.

Úrokový výnos je časově rozlišován na základě časové souvislosti dle nezaplacené části jistiny a platné úrokové sazby. Příjem z dividend je zaúčtován ve chvíli, kdy je deklarováno právo na přijetí dividend.

3.12. Použití odhadů

K sestavení účetní závěrky je nutné, aby vedení společnosti používalo odhady a předpoklady, jež mají vliv na vykazované hodnoty aktiv, závazků, vlastního kapitálu a finanční situace společnosti k datu účetní závěrky a na vykazovaný výsledek hospodaření za sledované období. Vedení společnosti stanovilo odhady a předpoklady na základě všech relevantních informací dostupných k datu sestavení účetní závěrky s cílem dosáhnout věrného a poctivého obrazu aktiv, závazků, vlastního kapitálu a finanční situace společnosti k datu účetní závěrky a výsledku hospodaření za sledované období. Z povahy takových odhadů vyplývá skutečnost, že budoucí informace se mohou od těchto odhadů a předpokladů odlišovat.

3.13. Přehled o peněžních tocích

Přehled o peněžních tocích byl sestaven nepřímou metodou. Peněžní ekvivalenty představují krátkodobý likvidní majetek, který lze snadno a pohotově převést na předem známou částku v hotovosti. Pro účely přehledu o peněžních tocích jsou za peněžní ekvivalenty považovány také peněžní vklady podle Dvoustranné smlouvy o řízení financí a finančních transakcí (viz kapitola 4.4.3.) klasifikované v účetní závěrce jako krátkodobé pohledávky k podnikům ve skupině.

Peněžní toky z provozních, investičních nebo finančních činností jsou uvedeny v přehledu o peněžních tocích nekompenzovaně.

4. DOPLŇUJÍCÍ ÚDAJE K ROZVAZE A VÝKAZU ZISKU A ZTRÁTY

4.1. Dlouhodobý majetek

4.1.1. Dlouhodobý nehmotný majetek

Pořizovací cena

	(údaje v tis. Kč)						
	Stav k 1.1.2010	Přírůstky	Úbytky	Převody	Odčlenění	Stav k 31.12.2010	Stav k 31.12.2011
Software	271 741	-	-303	16 499	-1 041	286 896	273 145
Ocenitelná práva	1 852	-	-	-	-	1 852	1 830
Jiný DNM	780 357	2 274 318	-951 760	-	-518 704	1 584 211	1 158 486
Nedokončený DNM	1 267	17 558	-	-16 499	-	2 326	10 253
Celkem	1 055 217	2 291 876	-952 063	-	-519 745	1 875 285	1 443 714

Oprávký

	(údaje v tis. Kč)							
	Stav k 1.1.2010	Přírůstky	Úbytky	Odčlenění	Přírůstky	Úbytky	Stav k 31.12.2010	Stav k 31.12.2011
Software	-233 638	-20 698	303	1 041	-19 958	15 013	-252 992	-256 293
Ocenitelná práva	-713	-240	-	-	-240	22	-953	-1 171
Celkem	-234 351	-20 938	303	1 041	-20 198	15 035	-253 945	-257 464

Zůstatková hodnota

	(údaje v tis. Kč)		
	Stav k 1.1.2010	Stav k 31.12.2010	Stav k 31.12.2011
Software	38 103	33 904	16 852
Ocenitelná práva	1 139	899	659
Jiný DNM	780 357	1 584 211	1 158 486
Nedokončený DNM	1 267	2 326	10 253
Celkem	820 866	1 621 340	1 186 250

Jiný dlouhodobý nehmotný majetek představuje povolenky na emise skleníkových plynů (viz kapitola 3.2.1.).

Přírůstky dlouhodobého nehmotného majetku tvoří povolenky, které byly připsány společnosti na účet Národního rejstříku vedeného u společnosti Operátor trhu s elektřinou, a.s. Úbytky dlouhodobého nehmotného majetku tvoří spotřeba emisních povolenek ve výši 899 065 tis. Kč a dále přecenění emisních povolenek ve výši 431 322 Kč. Zároveň byla o částku 599 065 tis. Kč snížena dotace v souladu s metodikou společnosti.

4.1.2. Dlouhodobý hmotný majetek

Pořizovací cena

	Stav k		Údaje v tis. Kč)			
	1.1.2010	31.12.2010	Přírůstky	Úbytky	Převody	Odclenění
Pozemky	1 318 523	1 278 686	-	-1 293	-	-38 544
Stavby	12 112 887	11 569 399	-	-9 236	28 763	-563 015
Samostatné movité věci	31 866 502	28 844 498	79	-93 864	119 170	-3 047 389
Jiný DHM (umělecká díla)	1 526	1 518	-	-	-	-8
Nedokončený DHM	992 802	1 494 753	671 355	-6 993	-147 933	-14 478
Zálohy na DHM	70 931	41 708	40 982	-70 205	-	-
Celkem	46 363 171	43 230 562	712 416	-181 591	-	-3 663 434

Oprávký

	Stav k		Údaje v tis. Kč)			
	1.1.2010	31.12.2010	Přírůstky	Úbytky	Převody	Odclenění
Stavby	-7 834 546	-7 665 011	-272 235	9 051	432 719	432 719
Samostatné movité věci	-25 956 090	-24 411 321	-900 638	93 803	2 351 604	2 351 604
Celkem	-33 790 636	-32 076 332	-1 172 873	102 854	2 784 323	2 784 323

Opravné položky

	Stav k		Údaje v tis. Kč)			
	1.1.2010	31.12.2010	Zvýšení	Snížení	Odclenění	Odclenění
Stavby	-14 353	-10 739	-	3 614	-	-
Samostatné movité věci	-1 393	-185	-	1 208	-	-
Nedokončený DHM	-19 074	-19 074	-	-	-	-
Celkem	-34 820	-29 998	-	4 822	-	-

Zůstatková hodnota

	(údaje v tis. Kč)	
	Stav k 1.1.2010	Stav k 31.12.2010
Pozemky	1 318 523	1 278 686
Stavby	4 263 988	3 893 649
Samostatné movité věci	5 909 019	4 432 992
Jiný DHM (umělecká díla)	1 526	1 518
Nedokončený DHM	973 728	1 475 679
Zálohy na DHM	70 931	41 708
Celkem	12 537 715	11 124 232
		10 855 871

Nejvýznamnějším přírůstkem nedokončeného dlouhodobého hmotného majetku ve sledovaném účetním období byla investice svázaná s Modernizace odprášení aglomerací ve výši 630 620 tis. Kč, dále je to projekt Obnova žermanických přivaděčů ve výši 124 385 tis. Kč.

Souhrnná výše drobného hmotného majetku neuvedeného v rozvaze k 31.12.2011, resp. k 31.12.2010 činí v pořizovacích cenách 418 979 tis. Kč, resp. 504 004 tis. Kč. Tento majetek je k 31.12.2011, resp. 31.12.2010 plně odepsán.

Pořizovací cena dlouhodobého hmotného majetku, jenž společnost nevyužívala k 31.12.2011, resp. 31.12.2010, a ponechává jej k likvidaci nebo alternativnímu využití, je ve výši 370 657 tis. Kč, resp. ve výši 379 530 tis. Kč. Společnost zároveň účtuje o opravné položce ve výši zůstatkové hodnoty tohoto majetku.

Společnost používá část budov, převážně umístěných mimo výrobní areál společnosti, jako bytové jednotky, zdravotnická zařízení a sportovní a ubytovací zařízení. Zůstatková hodnota těchto budov k 31.12.2011 je ve výši 14 407 tis. Kč, resp. 15 905 tis. Kč k 31.12.2010.

K 31.12.2011, resp. 31.12.2010 nemá společnost žádný dlouhodobý hmotný majetek zatížený zástavním právem.

4.1.3. Majetek najatý formou operativního a finančního leasingu

Operativní leasing

Společnost eviduje majetek pořízený formou operativního leasingu k 31.12.2011 v pořizovací ceně ve výši 56 982 tis. Kč, resp. 31.12.2010 ve výši 40 989 tis. Kč. Skutečně uhrazené splátky v roce 2011 jsou ve výši 7 970 tis. Kč, odhad splátek v roce končícím 31.12.2012 je ve výši 10 650 tis. Kč. Uvedené údaje jsou bez daně z přidané hodnoty, pokud je možno tuto daň uplatnit jako odpočet daně na vstupu.

Finanční leasing

Společnost neeviduje k 31.12.2011 majetek najatý formou finančního leasingu.

4.2. Dlouhodobý finanční majetek

	(údaje v tis. Kč)				
	Stav k 1.1.2010	Přírůstky	Úbytky	Stav k 31.12.2010	Stav k 31.12.2011
Podíly v ovládaných a řízených osobách	3 782 940	888 679	-21 940	4 649 679	5 119 944
Podíly v účetních jednotkách pod podstatným vlivem	129 224	-	-	129 224	129 224
Ostatní dlouhodobé cenné papíry a podíly	503 583	-	-	503 583	218 285
Půjčky a úvěry – ovládající a řídicí osoba, podstatný vliv	13 765 400	-	-13 765 400	-	13 565 400
Opravné položky k podílům v ovládaných a řízených osobách	-1 984	-	-	-1 984	-14 997
Opravné položky k podílům v účetních jednotkách pod podstatným vlivem	-8 508	-114	-	-8 622	204
Opravné položky k ostatnímu dlouhodobému finančnímu majetku	-224 034	-279 298	-	-503 332	-218 034
Celkem	17 946 621	609 267	-13 787 340	4 768 548	14 021 703

V roce končícím 31.12.2011 společnost vytvořila opravnou položku ke společnosti ArcelorMittal Tubular Products Karviná a.s. ve výši 14 997 tis. Kč.

Dne 30. listopadu 2010 vedení společnosti Alpos přijalo usnesení v souladu s čl. 199.a Zákona o finančních transakcích, insolvenčního řízení a nuceného zrušení, na základě kterého došlo k zjednodušenému snížení a následnému zvýšení základního kapitálu. Ode dne zapsání a zveřejnění této skutečnosti ve slovenském obchodním rejstříku, tj. 24. srpna 2011, není společnost ArcelorMittal Ostrava a.s. akcionářem společnosti Alpos d.d. Společnost současně s finanční investicí zrušila 100 % opravnou položku k této investici ve výši 279 298 tis. Kč.

Přírůstky dlouhodobého finančního majetku jsou tvořeny obchodním podílem v nově vzniklé společnosti ArcelorMittal Engineering Products Ostrava s.r.o., která vznikla formou vkladu samostatného organizačního útvaru „Závod 2 – Strojírna a slévárny“ do základního kapitálu společnosti Válcovny plechu BESS, s.r.o. s datem účinnosti 1.1.2011 ve výši 472 249 tis. Kč. Celková hodnota této finanční investice k 31.12.2011 tedy činí 504 550 tis. Kč.

Společnost uzavřela v roce 2004 se společností LNM Technologies Ltd. Mauritius (100 % dceřinou společností ArcelorMittal Holdings AG (dříve Mittal Steel Holdings AG)) smlouvy o poskytnutí půjček revolvingového typu. Půjčky byly původně poskytnuty v USD a jejich realizace proběhla v devíti tranších. Půjčky byly k 29.12.2006 redenominovány z USD do Kč v souladu s dodatky ke Smlouvám o půjčce. Půjčky jsou úročeny na bázi úrokové sazby PRIBOR (dle příslušného úrokového období) a marže ve výši 175 bps. Splatnost úroků je k ulitmu příslušného úrokového období (3 - 6 měsíců). K 31.12.2011, resp. 31.12.2010 dosahovala celková výše půjček 13 565 400 tis. Kč. K 31.12.2008 byla splatnost půjček stanovena na 30.12.2009, avšak dle uzavřených Dodatků č. 5 ke Smlouvám o půjčce ze dne 11.12.2009 byly půjčky prolongovány na následující dvouleté období ke konečnému termínu splatnosti, tzn. k 30.12.2011. Dle uzavřených Dodatků č.6 ze dne 1.12.2011 byla splatnost půjček prodloužena do 30.12.2013. Půjčky byly reklasifikovány podle doby splatnosti k danému rozvahovému dni jako dlouhodobé pohledávky - ovládající a řídicí osoba.

Tato půjčka je zajištěna garancí ArcelorMittal S.A. (dříve Mittal Steel Company N.V.).

Dne 13.9.2008 společnost uzavřela se společností ArcelorMittal Frýdek - Místek a.s. Smlouvu o úvěru, na základě které poskytla této společnosti investiční úvěr do výše úvěrového limitu 200 000 tis. Kč (viz kapitola 4.4.3.). Splátka zůstatku jistiny ve výši 18 700 tis. Kč byla realizována dne 27.4.2011. Půjčka je k 31.12. 2011 splacena.

4.2.1. Podíly v ovládaných a řízených osobách

Stav k 31. prosinci 2011

Obchodní firma	Sídlo	Pořizovací cena	Opravná položka	Ocenění k 31.12.2011	Vlastnický podíl v %	Hlasovací práva v %	Vlastní kapitál společnosti	Výsledek hospodaření	(údaje v tis. Kč)	
									dlouhodobého finančního	Výnos z majetku
ArcelorMittal Tubular Products Ostrava a.s.	Ostrava	2 327 114	-	2 327 114	100,00	100,00	7 706 156	201 066		340 000
ArcelorMittal Tubular Products Karvíná a.s.	Karvíná	692 853	- 14 997	677 856	100,00	100,00	677 856	-22 412		40 000
ArcelorMittal Distribution Solutions CR, s.r.o.	Ostrava	261	-	262	100,00	100,00	30 858	21 289		35 000
ArcelorMittal Energy Ostrava s.r.o.	Ostrava	856 379	-	856 379	100,00	100,00	3 745 987	53 051		-
ArcelorMittal Frýdek - Místek a.s.	Frýdek-Místek	738 587	-	738 587	100,00	100,00	1 852 944	-165 144		28 000
Hoteltrans s.r.o.	Ostrava	0	-	-	100,00	100,00	98 380	7 768		-
ArcelorMittal Engineering Products Ostrava s.r.o.	Ostrava	504 550	-	504 549	100,00	100,00	584 462	-75 206		-
NOVÁ HUŤ - OSTRAHA, spol. s r.o.	Ostrava	100	-	100	100,00	100,00	371	23		1 200
NOVÁ HUŤ - Projekce, spol. s r.o.	Ostrava	100	-	100	100,00	100,00	8 203	1 198		1 000
Celkem		5 119 944	- 14 997	5 104 947			14 705 217	21 633		445 200

S účinností od 1.1.2011 došlo k vložení části podniku ArcelorMittal Ostrava a.s. „Závod 2 – Strojírna a slévárny“ do společnosti Válcovny plechu BESS, s.r.o.. K tomuto datu došlo zároveň ke změně názvu společnosti na ArcelorMittal Engineering Products Ostrava s.r.o.

Dne 7.4.2011 došlo k ukončení konkurzu a zániku společnosti NOVÁ HUŤ HUNGÁRIA Rt.

Dne 1.9.2011 vstoupila společnost NOVÁ HUŤ - OSTRAHA, spol. s r.o. do likvidace

Finanční výkazy společností jsou zpracovány za 12 měsíců končících 31.12.2011.

Stav k 31. prosinci 2010

Obchodní firma	Sídlo	Pořizovací cena	Opravná položka	Ocenění k 31.12.2010	Vlastnický podíl v %	Hlasovací práva v %	Vlastní kapitál společnosti	Výsledek hospoda- ření	(údaje v tis. Kč)	
									Výnos z dlouhodobého finančního majetku	Výnos z dlouhodobého finančního majetku
ArcelorMittal Tubular Products Ostrava a.s.	Ostrava	2 327 114	-	2 327 114	100,00	100,00	7 845 091	43 469	-	-
ArcelorMittal Tubular Products Karviná a.s.	Karviná	692 853	-	692 853	100,00	100,00	740 267	108 094	173 117	173 117
ArcelorMittal Distribution Solutions CR, s.r.o.	Ostrava	262	-	262	100,00	100,00	44 570	24 859	-	-
ArcelorMittal Energy Ostrava s.r.o.	Ostrava	856 379	-	856 379	100,00	100,00	3 692 936	120 736	-	-
ArcelorMittal Frýdek – Místek a.s.	Frýdek-Místek	738 587	-	738 587	100,00	100,00	2 046 088	17 537	-	-
Hoteltrans s.r.o. **	Ostrava	0	-	-	100,00	100,00	90 612	-3 861	3 060	3 060
NOVA HUŤ HUNGÁRIA Rt. (v konkursu) *	Budapešť	1 984	-1 984	-	60,00	60,00	-19 249	-5	-	-
NOVÁ HUŤ – OSTRAVA, spol. s r.o.	Ostrava	100	-	100	100,00	100,00	1 660	-1 068	1 006	1 006
NOVÁ HUŤ – Projekce, spol. s r.o.	Ostrava	100	-	100	100,00	100,00	8 140	1 890	-	-
Válcovny plechu BESS, s.r.o.	Frýdek-Místek	32 300	-	32 300	100,00	100,00	40 667	2 847	-	-
Celkem		4 649 679	-1 984	4 647 695			14 490 782	314 498	177 183	177 183

* Finanční výkazy společnosti nebyly správcem konkursní podstaty poskytnuty.

** Výnosem z dlouhodobého finančního majetku je výplata související se snížením základního kapitálu (viz kapitola 4.2.).

Dne 29.3.2010 vznikla nová dceřiná společnost ArcelorMittal Energy Ostrava s.r.o.

Finanční výkazy společnosti jsou zpracovány za 12 měsíců končících 31.12.2010, s výjimkou společnosti ArcelorMittal Energy Ostrava s.r.o., která vznikla v průběhu účetního období.

Dne 21.6.2005 byl soudem v Budapešti prohlášen konkurz na majetek společnosti NOVÁ HUŤ HUNGÁRIA Rt.

4.2.2. Podíl v účetních jednotkách pod podstatným vlivem

Stav k 31. prosinci 2011

Obchodní firma	Sídlo	Pořizovací cena	Opravná položka	Ocenění k 31.12.2011	Vlastnický podíl v %	Hlasovací práva		Výsledek hospodaření	Výnos z dlouhodobého finančního majetku
						v %	společnosti		
Czech Slag - Nová Huť s.r.o.	Ostrava	70	-	70	35,00	35,00	18 375	6 536	2 706
Hutnictví železa, a.s.	Praha 10	23 964	-8 967	14 997	34,38	34,38	43 838	-1 876	-
MG Odra Gas, spol. s r.o.	Vratimov	104 790	-	104 790	30,00	30,00	527 621	66 058	24 919
Park Golf Club a.s. v likvidaci *	Šilheřovice	400	-400	-	40,00	40,00	-	-	-
Celkem		129 224	-9 367	119 857			589 834	70 718	27 625

* Finanční výkazy společnosti nebyly k datu účetní závěrky k dispozici.

Finanční výkazy společnosti jsou zpracovány za 12 měsíců končících 31.12.2011.

Stav k 31. prosinci 2010

Obchodní firma	Sídlo	Pořizovací cena	Opravná položka	Ocenění k 31.12.2010	Vlastnický podíl v %	Hlasovací práva		Výsledek hospodaření	Výnos z dlouhodobého finančního majetku
						v %	společnosti		
Czech Slag - Nová Huť s.r.o.	Ostrava	70	-	70	35,00	35,00	19 572	7 733	1 961
Hutnictví železa, a.s.	Praha 10	23 964	-8 222	15 742	34,38	34,38	46 383	-236	-
MG Odra Gas, spol. s r.o.	Vratimov	104 790	-	104 790	30,00	30,00	525 570	64 007	23 505
Park Golf Club a.s. v likvidaci *	Šilheřovice	400	-400	-	40,00	40,00	-12 738	-371	-
Celkem		129 224	-8 622	120 602			578 787	71 133	25 466

* Finanční výkazy společnosti nebyly k datu účetní závěrky k dispozici.

Finanční výkazy společnosti jsou zpracovány za 12 měsíců končících 31.12.2010.

4.2.3. Ostatní dlouhodobé cenné papíry a podílyStav k 31. prosinci 2011

Druh cenného papíru a vkladu	Pořizovací cena k 31.12.2011	Opravná položka	(údaje v tis. Kč)
			Ocenění k 31.12.2011
Union Group, a.s. v likvidaci	194 034	-194 034	-
Moravia Banka, a.s., v likvidaci	24 000	-24 000	-
STEELTRADE, s.r.o.	101	-	101
První Signální, a.s.	150	-	150
Celkem	218 285	-218 034	251

Stav k 31. prosinci 2010

Druh cenného papíru a vkladu	Pořizovací cena k 31.12.2010	Opravná položka	(údaje v tis. Kč)
			Ocenění k 31.12.2010
ALPOS, d.d.	279 298	-279 298	-
Union Group, a.s. v likvidaci	194 034	-194 034	-
Moravia Banka, a.s., v likvidaci	24 000	-24 000	-
Union pojišťovna, a.s., v likvidaci	6 000	-6 000	-
STEELTRADE, s.r.o.	101	-	101
První Signální, a.s.	150	-	150
Celkem	503 583	-503 332	251

Dne 8. 2. 2011 byl zrušen konkurz na majetek společnosti Union pojišťovna, a.s. a dne 13.8.2011 došlo k výmazu této společnosti z OR.

Dne 30. listopadu 2010 vedení společnosti Alpos přijalo usnesení v souladu s čl. 199.a Zákona o finančních transakcích, insolvenčního řízení a nuceného zrušení, na základě kterého došlo k zjednodušenému snížení a následnému zvýšení základního kapitálu. Ode dne zapsání a zveřejnění této skutečnosti ve slovinském obchodním rejstříku, tj. 24. srpna 2011, není společnost ArcelorMittal Ostrava a.s. akcionářem společnosti Alpos d.d. Společnost současně s finanční investicí zrušila 100 % opravnou položku k této investici ve výši 279 298 tis. Kč.

Podíl ve společnosti ALPOS, d.d. byl vykázán v kategorii Ostatní dlouhodobé cenné papíry a podíly vzhledem k tomu, že společnost nevykonávala rozhodující ani podstatný vliv na řízení a provozování této společnosti.

Společnost obdržela v roce 2011 dividendy od společnosti STEELTRADE, s.r.o. ve výši 306 tis. Kč a od společnosti První Signální, a.s. ve výši 1 050 tis. Kč.

4.2.4. Dlouhodobý finanční majetek zatížený zástavním právem

Společnost nemá žádný dlouhodobý finanční majetek zatížený zástavním právem k 31.12.2011, resp. 31.12.2010.

4.3. Zásoby

Ocenění nepotřebných a nepoužitelných zásob se snižuje na prodejní cenu prostřednictvím opravných položek. Opravná položka k zásobám materiálu byla stanovena na základě analýzy obrátkovosti zásob ve výši 222 848 tis. Kč k 31.12.2011, resp. 230 270 tis. Kč k 31.12.2010. Vzhledem ke stávající situaci na trhu s ocelí společnost přistoupila k vytvoření další opravné položky k zásobám ve výši 188 443 tis. Kč k 31.12.2011, resp. 149 674 tis. Kč k 31.12.2010. Uvedená opravná položka byla vytvořena s přihlédnutím k úrovni čisté realizovatelné hodnoty, jenž by měla být v souladu s tím, že aktiva by neměla být oceněna na úrovni vyšší, než je očekávaný efekt z jejich prodeje nebo užívání. Tato opravná položka je tvořena s přihlédnutím k aktuální prodejní ceně.

4.4. Pohledávky

4.4.1. Dlouhodobé pohledávky

V položce jiné dlouhodobé pohledávky společnost k 31.12.2011, resp. k 31.12.2010 vykazuje zejména půjčky zaměstnancům ve výši 9 666 tis. Kč, resp. ve výši 9 586 tis. Kč.

Opravná položka k dlouhodobým pohledávkám zohledňuje časovou hodnotu peněz.

Společnost nemá k 31.12.2011 dlouhodobé pohledávky se splatností delší než 5 let.

4.4.2. Krátkodobé pohledávky

Věková struktura krátkodobých pohledávek z obchodních vztahů je následující:

Stav k	Kategorie	Do splatnosti	Po splatnosti				Celkem po splatnosti	Celkem
			1 - 60 dní	61 - 180 dní	181 - 360 dní	více než rok		
31.12.2011	Brutto	4 026 902	231 079	5 457	6 153	826 674	1 069 363	5 096 265
	Opr. položky	-	-	-	-6 149	-818 454	-824 603	-824 603
	Netto	4 026 902	231 079	5 457	4	8 220	244 760	4 271 662
31.12.2010	Brutto	3 681 016	65 477	1 354	5 666	1 138 114	1 210 611	4 891 627
	Opr. položky	-	-	-	-3 528	-1 124 491	-1 128 019	-1 128 019
	Netto	3 681 016	65 477	1 354	2 138	13 623	82 592	3 763 608

Pohledávky více než rok po splatnosti zahrnují pohledávky za společností FARADIT ROHRWERK GMBH ve výši 401 660 tis. Kč z let 2002 až 2006. Společnost k těmto pohledávkám v minulosti vytvořila opravnou položku ve stejné výši. Uvedená pohledávka přešla na společnost v rámci fúze se společností NOVÁ HUŤ EXPORT a.s.

K datu 21.6.2005 byl vyhlášen konkurz na dceřinou společnost NOVÁ HUŤ HUNGARIA. Do konkurzního řízení byly přihlášeny pohledávky v celkové výši 285 226 tis. Kč. K přihlášené pohledávce byla vytvořena opravná položka v plné výši 100 %. Na základě usnesení Hospodářského kolegia soudu Hlavního města, Likvidační skupina Budapest ze dne 26.4.2011, o ukončení likvidačního řízení a zániku společnosti byl proveden daňově uznatelný odpis pohledávky ve výši 285 226 tis. Kč.

Dále pohledávky více než rok po splatnosti zahrnují zejména pohledávky za odběrateli v konkurzním řízení ve výši 142 802 tis. Kč k 31.12.2011 a ve výši 437 146 tis. Kč k 31.12.2010, k nimž byla v plné výši vytvořena opravná položka.

Dohadné účty aktivní k 31.12.2011 zahrnují zejména dohadné položky v souvislosti s dodávkami materiálu a energií ve výši 310 929 tis. Kč. Společnost také eviduje k 31. 12. 2011, resp. k 31. 12. 2010 odhad pohledávek za pojišťovnou ve výši 29 000 tis. Kč, resp. 30 500 tis. Kč, odhad přijatých bankovních úroků ve výši 40 604 tis. Kč, resp. 35 803 tis. Kč.

Žádné pohledávky z obchodního styku k 31.12.2011, resp. 31.12.2010 nebyly zastaveny.

Změnu opravné položky ke krátkodobým pohledávkám lze analyzovat následovně:

	(údaje v tis. Kč)	
	Rok končící 31.12.2011	Rok končící 31.12.2010
Počáteční stav	1 172 805	1 189 432
Tvorba	43 020	245 910
Rozpuštění	-347 421	-262 537
Konečný zůstatek	868 404	1 172 805

Společnost měla k 31.12.2011 vázané grantové účty u Komerční banky, a.s. a Citibank Europe plc. ve výši 833 tis. Kč.

4.4.3. Pohledávky k podnikům ve skupině

Společnost vykazovala tyto zůstatky krátkodobých pohledávek k podnikům ve skupině:

Spřízněná strana	Vztah ke spřízněné straně	Stav k 31.12.2011	Stav k 31.12.2010
Alpos, d.d.	Spřízněná společnost	343	-
ArcelorMittal Energy Ostrava s.r.o.	Dceřiná společnost	351 561	344 807
ArcelorMittal Frýdek - Místek a.s.	Dceřiná společnost	48 982	26 971
ArcelorMittal Technotron, s. r. o.	Dceřiná společnost	259	148
ArcelorMittal Tubular Products Karviná a.s.	Dceřiná společnost	13 954	15 262
ArcelorMittal Tubular Products Ostrava a.s.	Dceřiná společnost	306 477	390 795
ArcelorMittal Engineering Products Ostrava s.r.o.	Dceřiná společnost	69 743	-
Czech Slag - Nová Huť, s.r.o.	Spřízněná společnost	233	235
Hoteltrans, s.r.o.	Dceřiná společnost	386	235
MG Odra Gas, spol. s r.o.	Spřízněná společnost	99 124	100 803
NOVÁ HUŤ - OSTRAHA, spol. s r.o.	Dceřiná společnost	4	1
NOVÁ HUŤ - Projekce, spol. s r.o.	Dceřiná společnost	233	161
První Signální, a.s.	Spřízněná společnost	27	35
STEELTRADE, s.r.o.	Spřízněná společnost	1	21
Teplo Vratimov, s r.o.	Spřízněná společnost	1 491	1 901
Válcovny plechu BESS, s.r.o.	Dceřiná společnost	-	162
ArcelorMittal Atlatique et Lorraine	Spřízněná společnost	-	19 888
ArcelorMittal Annaba Spa	Spřízněná společnost	1 546	1 473
APERAM (Stainless)	Spřízněná společnost	135	-
ArcelorMittal Commercial Long Czech, s.r.o.	Spřízněná společnost	277	278
ArcelorMittal Commercial Long UK Ltd.	Spřízněná společnost	-	-
ArcelorMittal Commercial Section SA	Spřízněná společnost	528 996	475 638
ArcelorMittal Construction CZ s.r.o.	Spřízněná společnost	262	217
ArcelorMittal Distribution Services France	Spřízněná společnost	194	-
ArcelorMittal Distribution Czech Republic, s.r.o.	Spřízněná společnost	26 693	26 322
ArcelorMittal Distribution Slovak Republic, s. r. o.	Spřízněná společnost	153	-
ArcelorMittal Distribution Solution Czech Republic, s.r.o.	Spřízněná společnost	20 409	4 214
AMD Nord	Spřízněná společnost	4	-
ArcelorMittal Eisenhüttenstadt GmbH	Spřízněná společnost	-	10 253
ArcelorMittal Shared Service Center Europe Sp. z o.o.	Spřízněná společnost	815	-
ArcelorMittal FCE CZ, s.r.o.	Spřízněná společnost	1 320	445
ArcelorMittal Flat Carbon Europe SA	Spřízněná společnost	513 984	695 903
ArcelorMittal International America, LLC	Spřízněná společnost	-	28
ArcelorMittal International Luxembourg S.A.	Spřízněná společnost	2 868	4 400
ArcelorMittal Investigación y Desarrollo S.L.	Spřízněná společnost	5 541	7 102
ArcelorMittal Kryviy Rih	Spřízněná společnost	1 372	-
ArcelorMittal Logistic Belgium NV	Spřízněná společnost	-	358
ArcelorMittal Luxembourg	Spřízněná společnost	2 259	-
ArcelorMittal Poland SA	Spřízněná společnost	9 398	19 510
ArcelorMittal Purchasing	Spřízněná společnost	643	4 874
ArcelorMittal SA	Spřízněná společnost	2 629	1 785
ArcelorMittal Shipping Ltd.	Spřízněná společnost	298	280
Arcelor Stahlhandel GmbH	Spřízněná společnost	1 699	-
ArcelorMittal Stahlhandel (Olpe) GmbH	Spřízněná společnost	10	-
ArcelorMittal Stahlhandel (Halle) GmbH	Spřízněná společnost	-	1 650
ArcelorMittal Stahlhandel (Ratingen) GmbH	Spřízněná společnost	6	6
ArcelorMittal Temirtau JSC	Spřízněná společnost	952	903
ArcelorMittal SSC Deutschland GmbH	Spřízněná společnost	-	1 255
ArcelorMittal SSC Polska Sp.z o.o.	Spřízněná společnost	-	1 037
ArcelorMittal - Stainless Automotive Tubes Czech Rep. s.r.o.	Spřízněná společnost	-	105
ArcelorMittal - Stainless Service Czech Republic, s.r.o.	Spřízněná společnost	-	4
ArcelorMittal Tubular Products Roman SA	Spřízněná společnost	56 431	74 818
ArcelorMittal Warszawa Sp.z o.o.	Spřízněná společnost	-	2 294
Eisen Wagner GmbH	Spřízněná společnost	25 561	7 195
Huta Katowice HANDELS GmbH	Spřízněná společnost	-	9
Industeel France	Spřízněná společnost	-	6 450
ArcelorMittal Holdings AG (dříve Mittal Steel Holdings AG)	Spřízněná společnost	-501	-
Macsteel International Holdings B.V.	Spřízněná společnost	30	29
Przedsiębiorstwo Materialow Ogniowtrwalych KOMEX Sp.z o.o.	Spřízněná společnost	4	-
PUM S.A.	Spřízněná společnost	-	189
ArcelorMittal Zenica D.O.O.	Spřízněná společnost	42 139	-

Spřízněná strana	Vztah ke spřízněné straně	Stav k	Stav k
		31.12.2011	31.12.2010
Pohledávky z obchodních vztahů		2 138 945	2 250 449
LNM Technologies Ltd.	Spřízněná společnost	98 101	13 587 459
ArcelorMittal Frýdek– Místek a.s.	Dceřiná společnost	-	19 064
ArcelorMittal Treasury SNC	Spřízněná společnost	22 893 740	20 689 646
Pohledávka - ovládající a řídicí osoba		22 991 841	34 296 169
Celkem krátkodobé pohledávky k podnikům ve skupině		25 130 786	36 546 618

Společnost uzavřela dne 10.9.2009 Dvoustrannou smlouvu o řízení financí a finančních transakcí („Smlouva“) a 17.6.2010 novou Smlouvu se společností ArcelorMittal Treasury SNC (dále „Treasury“), a to za účelem optimalizace bankovních úroků, bankovních nákladů a plateb uskutečňovaných uvnitř skupiny.

Účty jsou úročeny pro EUR na bázi jednoměsíční sazby EURIBOR a marže ve výši 120 bps, pro USD na bázi jednoměsíční sazby LIBOR a marže ve výši 120 bps, pro CZK na bázi jednoměsíční sazby PRIBOR a marže ve výši 120 bps a pro PLN na bázi jednoměsíční sazby WIBOR a marže ve výši 120 bps.

Peněžní vklady poskytnuté na účtech společnosti Treasury podle Smluv ze dne 10.9.2009 a 17.6.2010 jsou zajištěny jednak zárukami vystavenými společností ArcelorMittal S.A. dne 10.9.2009 ve znění Dodatků ze dne 18.12.2009 a 22.11.2010, a dne 17.6.2010 ve znění dodatku ze dne 22.11.2010, a dále zástavou kmenových akcií Společnosti vlastněných společností ArcelorMittal Holdings AG ve výši 2 197 800 kusů, která byla zaregistrována ve Středisku cenných papírů dne 18.9.2009 a ve výši 4 097 849 kusů, která byla zaregistrována ve Středisku cenných papírů dne 21.6.2010.

Smlouvy jsou uzavřeny na dobu 57 měsíců od registrace zástavy ve Středisku cenných papírů (tj. od 18.9.2009 a od 21.6.2010), s možností Smlouvu písemně vypovědět s tříměsíční výpovědní lhůtou.

Společnost uzavřela dne 13.9.2008 se společností ArcelorMittal Frýdek - Místek a.s. (100 % dceřinou společností) Smlouvu o úvěru na základě které poskytla dne 25.9.2008 společnosti investiční úvěr do výše úvěrového limitu 200 000 tis. Kč. Úvěr byl poskytnut formou jedné tranše. Tranše je úročena úrokovou sazbou ve výši 3M PRIBORu + marže ve výši 0,90 % p.a. Úrok je splatný vždy ke konci úrokového období, tzn. k ultimu kalendářního čtvrtletí. V roce 2011 byl tento úvěr včetně souvisejících úroků zcela splacen.

4.5. Časové rozlišení aktivní

Náklady příštích období k 31.12.2011, resp. 31.12.2010 představují zejména náklady související s certifikací systému jakosti ve výši 18 028 tis. Kč, resp. 20 820 tis. Kč.

4.6. Vlastní kapitál

Základní kapitál společnosti je rozdělen na 12 390 257 kusů kmenových akcií na majitele, plně upsaných a splacených, o jmenovité hodnotě 1 tis. Kč za akcií.

4.7. Rezervy

Společnost rozpustila rezervu na opravu dlouhodobého majetku ve výši 451 mil. Kč v prosinci 2010. Důvodem bylo posunutí termínu zahájení opravy až na rok 2012, a proto v souladu se zákonem o rezervách musela společnost tuto zákonnou rezervu rozpustit.

Ostatní rezervy lze analyzovat následovně:

	(údaje v tis. Kč)					
	Zůstatek k 31.12.2010	Tvorba	Použití	Rozpuštění	Odčlenění	Zůstatek k 31.12.2011
Rezerva na odstranění ekol. zátěží	212 580	-	-	10 898*	-	223 478
Rezerva na nevybranou dovolenou	20 721	48 933	-43 315	-	-906	25 433
Rezerva na úroky z prodlení	-	-	-	-	-	-
Rezerva na reklamace	11 591	8 192	-17 320	-	-1 380	1 083
Rezerva na sociální příspěvek	-	426 987	-	-	-	426 987
Rezerva na slevy zákazníkům	74 340	26 551	-58 602	-	-	42 289
Rezerva na zaměstnanecké požitky	56 838	10 457	-7 282	-	-6 753	53 260
Rezerva na soudní spory	15 249	-	-	-	-	15 249
Rezerva na pozdní odvody daní	529	-	-529	-	-	-
Rezerva na fond sociálních potřeb	4 347	-	-12	-3 342	-	993
Rezerva na odměny	176 547	208 755	-210 857	-	-10 975	163 470
Ostatní rezervy	43 000	27 279	-43 000	-	-	27 279
Zůstatek k 31.12.2011	615 742	757 154	-380 917	7 556	-20 014	979 521

* rozpuštění představuje současné hodnoty

Rezerva na odstranění ekologických zátěží

Výše rezervy představuje současnou hodnotu nákladů, které společnost předpokládá vynaložit do roku 2015 jako podíl společnosti při sanacích a odstraňování tzv. starých ekologických zátěží, a to na základě rozhodnutí České inspekce životního prostředí. Náklady na tuto činnost před zohledněním časové hodnoty peněz jsou odhadovány na 231 084 tis. Kč. Změna výše rezervy představuje zohlednění změny časové hodnoty peněz za dané období.

Rezerva na zaměstnanecké požitky

Obsahem této rezervy je rezerva na odměny za životní jubileum, odměny při odchodu do důchodu a odměny při pracovním jubileu. Výše rezervy vychází z platné Kolektivní smlouvy a zahrnuje sociální a zdravotní pojištění.

Rezerva na reklamace

V souladu s očekávanými riziky při řešení otevřených reklamací, byla vytvořena rezerva pro případ řešení těchto reklamací v neprospěch naší společnosti.

Rezerva na slevy zákazníkům

Rezerva je tvořena v souladu s ročními smlouvami na poskytnutí množstevních slev pro vybrané zákazníky.

Rezerva na odměny

Součástí této rezervy jsou pololetní a roční prémie zaměstnanců a managementu společnosti související s rokem 2011. Rezerva byla připravena s ohledem na platnou Kolektivní smlouvu.

Rezerva na sociální příspěvek

Na základě dodatku č.2/2011 Kolektivní smlouvy společnosti ArcelorMittal Ostrava a.s. na roky 2010-2012 podepsaného s účinností od 12.12.2011 do 29.2.2012 byla v návaznosti na plánovaných změnách ve struktuře společnosti vytvořena k 31.12.2011 rezerva na sociální příspěvek ve výši 426 987 tis. Kč.

4.8. Dlouhodobé závazky

Dlouhodobé závazky k 31.12.2011, resp. 31.12.2010 představují především odložený daňový závazek (viz kapitola 4.11.1).

Společnost nemá k 31.12.2011 dlouhodobé závazky se splatností delší než 5 let.

4.9. Krátkodobé závazky**4.9.1. Analýza krátkodobých závazků**

Věková struktura krátkodobých závazků z obchodních vztahů je následující:

Stav k	Do splatnosti	Po splatnosti				Celkem po splatnosti	Celkem
		1 - 60 dní	61 - 180 dní	181 – 360 dní	více než rok		
31.12.2011	3 752 091	325 784	16 297	1 584	25 678	369 343	4 121 434
31.12.2010	3 649 540	230 615	5 970	11 293	25 927	273 805	3 923 345

Společnost nemá po splatnosti žádné závazky ze sociálního nebo zdravotního pojištění ani žádné jiné závazky ke státním institucím.

Závazky vůči státu lze analyzovat následovně:

	(údaje v tis. Kč)	
	Stav k 31.12.2011	Stav k 31.12.2010
Závazek z titulu daně z příjmů právnických osob	54 488	1 591
Závazek z titulu daně z příjmů fyzických osob	21 945	19 821
Závazek z titulu daně z přidané hodnoty	60 022	47 358
Závazek z titulu daně ostatní	-	580
Dotace na emisní povolenky	1 158 486	1 584 212
Konečný zůstatek	1 294 941	1 653 562

Dohadné položky pasivní k 31.12.2011, resp. 31.12.2010, zahrnují zejména nevyfakturované dodávky materiálu a zboží ve výši 1 405 167 tis. Kč, resp. 1 214 932 tis. Kč a nevyfakturované dodávky služeb ve výši 623 001 tis. Kč, resp. 848 209 tis. Kč.

Závazky z obchodního styku a jiné závazky nebyly zajištěny žádným majetkem společnosti.

Závazky k zaměstnancům představují k 31.12.2011 zejména závazky peněžním ústavům z titulu srážky ze mzdy zaměstnanců ve výši 127 335 tis. Kč, respektive k 31.12.2010 ve výši 126 352 tis. Kč.

4.9.2. Krátkodobé závazky k podnikům ve skupině

Společnost vykazovala tyto zůstatky krátkodobých závazků k podnikům ve skupině:

Spřízněná strana	Vztah ke spřízněné straně	(údaje v tis. Kč)	
		Stav k 31.12.2011	Stav k 31.12.2010
ArcelorMittal Energy Ostrava s.r.o.	Dceřiná společnost	502 531	506 340
ArcelorMittal Frýdek - Místek a.s.	Dceřiná společnost	12 096	18 427
ArcelorMittal Tubular Products Karviná a.s.	Dceřiná společnost	8 744	6 439
ArcelorMittal Tubular Products Ostrava a.s.	Dceřiná společnost	38 801	55 531
Czech Slag - Nová Huť, s.r.o.	Spřízněná společnost	7 379	6 740
MG Odra Gas, spol. s r.o.,	Spřízněná společnost	112 873	113 106
NOVÁ HUŤ - OSTRAHA, spol. s r.o.	Dceřiná společnost	-	29
NOVÁ HUŤ - Projekce, spol. s r.o.	Dceřiná společnost	6 811	1 311
Hutnictví železa, a.s.	Spřízněná společnost	550	237
První Signální, a.s.	Spřízněná společnost	6 975	9 109
STEELTRADE, s.r.o.	Spřízněná společnost	20 865	27 196
Válcovny plechu BESS, s.r.o.	Dceřiná společnost	-	991
ArcelorMittal Engineering Products Ostrava s.r.o.	Dceřiná společnost	70 240	-
ArcelorMittal Belval & Differdange	Spřízněná společnost	-	608
ArcelorMittal Distribution Czech Republic, s.r.o.	Spřízněná společnost	588	1 465
ArcelorMittal Distribution Hungary Kft.	Spřízněná společnost	-	358
ArcelorMittal Commercial Bars and Rods SA	Spřízněná společnost	28 598	10 654
ArcelorMittal Commercial RPS S.a.r.l.	Spřízněná společnost	22 157	4 578
ArcelorMittal Construction CZ s.r.o.	Spřízněná společnost	-	306
ArcelorMittal Design and Engineering Centre	Spřízněná společnost	774	1 117
ArcelorMittal Distribution Solution Czech Republic s.r.o.	Spřízněná společnost	31 247	54 355
ArcelorMittal Distribution Solutions France	Spřízněná společnost	-	2 785
ArcelorMittal Shared Service Center Europe Sp. z o.o.	Spřízněná společnost	3 985	4 517
ArcelorMittal FCE CZ s.r.o.	Spřízněná společnost	-	22
ArcelorMittal Flat Carbon Europe SA	Spřízněná společnost	752	52
ArcelorMittal Galati S A	Spřízněná společnost	76	-
ArcelorMittal Holdings AG (dříve Mittal Steel Holdings AG)	Spřízněná společnost	-	802
ArcelorMittal Holdings B.V.	Spřízněná společnost	-	1 632
ArcelorMittal International Luxembourg S.A.	Spřízněná společnost	-	1 133
ArcelorMittal Investigación y Desarrollo S.L.	Spřízněná společnost	37 396	15 923
ArcelorMittal Logistics Belgium N.V.	Spřízněná společnost	7 809	3 242
ArcelorMittal Logistics Italia S.R.L.	Spřízněná společnost	-	2 323
ArcelorMittal Luxembourg SA	Spřízněná společnost	17 403	6 012
ArcelorMittal Poland SA	Spřízněná společnost	6 801	13 171
ArcelorMittal Poland Swietochlowice	Spřízněná společnost	4 012	-
ArcelorMittal Purchasing	Spřízněná společnost	4 147	67 970
ArcelorMittal Recycling S.A.S.	Spřízněná společnost	-	76
ArcelorMittal SA	Spřízněná společnost	133 798	108 626
ArcelorMittal Sourcing SA	Spřízněná společnost	1 307 395	1 294 049
ArcelorMittal Shipping Limited	Spřízněná společnost	-	70
Paul Wurth Refractory & Engineering	Spřízněná společnost	745	-
Paul Wurth AS CZ	Spřízněná společnost	409	-
P.P.Z. Silscrap Sp. z o.o.	Spřízněná společnost	131	672
ArcelorMittal Refractories sp. z o.o. (dříve Przedsiębiorstwo			
Materialow Ogniotrwalych KOMEX Sp.z o.o.)	Spřízněná společnost	30 188	76 018
Przedsiębiorstwo Przerobu i Obrotu Zlomem Metali			
HK-Cutiron SP.z o.o.	Spřízněná společnost	2 876	4 230
Závazky z obchodních vztahů		2 429 152	2 422 219

4.10. Derivátové finanční nástroje

Společnost k 31.12.2011, resp. k 31.12.2010 eviduje měnové deriváty v nominální výši 2 351 065 tis. Kč, resp. 1 222 534 tis. Kč. Na základě přecenění měnových derivátů k 31.12.2011, resp. 31.12.2010 společnost eviduje závazek ve výši 88 408 tis. Kč, resp. pohledávku ve výši 9 171 tis. Kč.

4.11. Daň z příjmů**4.11.1. Daň z příjmů - odložená**Odložený daňový závazek lze analyzovat následovně:

	(údaje v tis. Kč)	
	Stav k 31.12.2011	Stav k 31.12.2010
Odložená daň z titulu rozdílu mezi účetní a daňovou zůstatkovou cenou dlouhodobého majetku	-925 505	-1 025 732
Ostatní tituly odložené daně z dočasných rozdílů:		
Opravné položky k zásobám	78 145	72 189
Opravné položky k dlouhodobému majetku	5 397	5 700
Rezerva na reklamace	206	2 202
Rezerva na životní prostředí	42 461	40 390
Rezerva na nevybranou dovolenou	4 832	3 937
Rezerva na soudní spory	2 897	2 897
Rezerva na zaměstnanecké požitky	5 013	10 799
Rezerva na obchodní slevy	8 035	14 125
Rezerva na odměny	31 059	33 544
Rezerva na sociální příspěvek	81 128	-
Rezerva na životní jubilea	5 107	-
Ostatní rezervy	5 183	7 220
Neuhrazené smluvní pokuty a úroky z prodlení	1 098	1 126
Daňová ztráta běžného období	-	-
Daňová ztráta minulých období	-	178 015
Celkem	-654 944	-653 588

4.11.2. Daň z příjmů – splatná

Daň z příjmů právnických osob za rok 2011, resp. 2010, byla v souladu se zákonem o daních z příjmů stanovena za použití sazby 19 %, resp. 19 %. Pro rok 2012 bude sazba daně činit 19 %.

Výpočet efektivní sazby daně:

	(údaje v tis. Kč)	
	Stav k 31.12.2011	Stav k 31.12.2010
Výsledek hospodaření před zdaněním	735 225	909 316
Daň z příjmů splatná	54 488	-
Daň z příjmů vztahující se k předchozím obdobím	-	2 192
Odložená daň	9 791	149 172
Daň z příjmů celkem	64 279	151 364
Efektivní daňová sazba	8,74%	16,65%

Pokles efektivní daňové sazby je dán zejména skutečností, že v roce 2011 obdržela společnost dividendové příjmy ve výši 474 181 tis. Kč, které jsou příjmem osvobozeným od daně, což představuje vliv na efektivní sazbu daně ve výši -12,25%.

4.12. Výnosy z běžné činnosti podle hlavních činností

	Rok končící 31.12.2011			Období končící 31.12.2010		
	Tuzemsko	Zahraníčí	Celkem	Tuzemsko	Zahraníčí	Celkem
Tržby za prodej zboží**	1 261 684	2 041	1 263 725	808 164	7 370	815 534
Hutní výroba	6 828 437	470 680	7 299 117	3 262 429	204 226	3 466 655
<i>koks a chemické výrobky koksovny</i>	485 237	468 719	953 956	324 066	191 511	515 577
<i>výroba surového železa a ferolitin</i>	6 343 200	1 961	6 345 161	2 938 363	12 715	2 951 078
Výroba hutních a ocelových výrobků *	8 801 339	15 245 939	24 047 278	6 885 353	14 830 095	21 715 448
Ostatní (energie, služby, atp.)	2 349 193	721 570	3 070 763	2 014 708	1 274 615	3 289 323
Tržby za prodej vl. výrobků a služeb	17 978 969	16 438 189	34 417 158	12 162 490	16 308 936	28 471 426

* Výroba hutních a ocelových výrobků zahrnuje zejména plynule lité předlitky, válcovaný materiál, strojírenské výrobky.

** Prodej zboží obsahuje zejména přepravej uhlí na společnost ArcelorMittal Energy Ostrava a.s.

4.13. Transakce se spřízněnými osobami

4.13.1. Výnosy realizované se spřízněnými subjekty

Subjekt	Vztah ke spřízněné straně	(údaje v tis. Kč)	
		Rok končící 31.12.2011	Období končící 31.12.2010
		1 790 124	
ArcelorMittal Energy Ostrava s.r.o.	Dceřiná společnost		1 210 654
ArcelorMittal Frýdek – Místek a.s.	Dceřiná společnost	161 957	185 451
ArcelorMittal Technotron, s.r.o.	Dceřiná společnost	1 296	1 382
ArcelorMittal Tubular Products Karviná a.s.	Dceřiná společnost	110 807	99 941
ArcelorMittal Tubular Products Ostrava a.s.	Dceřiná společnost	4 056 012	3 478 417
ArcelorMittal Engineering Products Ostrava s.r.o.	Dceřiná společnost	336 363	-
Czech Slag – Nová Huť, s.r.o.	Spřízněná společnost	1 262	1 424
Hoteltrans, s.r.o.	Dceřiná společnost	2 104	6 509
MG Odra Gas, spol. s r.o.,	Spřízněná společnost	349 391	338 918
NOVÁ HUŤ – OSTRAHA, spol. s r.o.	Dceřiná společnost	212	77
NOVÁ HUŤ – Projekce, spol. s r.o.	Dceřiná společnost	1 545	1 694
První Signální, a.s.	Spřízněná společnost	62	924
Teplo Vratimov, s.r.o.	Spřízněná společnost	1 496	1 878
Válcovny plechu BESS, s.r.o.	Spřízněná společnost	-	2 049
STEELTRADE, s.r.o.	Spřízněná společnost	64	121
ArcelorMittal Centre Logistique Europeén	Spřízněná společnost	-	-4 994
ArcelorMittal Distribution Solutions France	Spřízněná společnost	-	4
Arcelor Distribucija D.O.O. (Serbia)	Spřízněná společnost	-	316
ArcelorMittal Distribution Solution Zagreb	Spřízněná společnost	95	-
ArcelorMittal Annaba Spa	Spřízněná společnost	105 288	697
APERAM (Stainless)	Spřízněná společnost	367	-
ArcelorMittal Atlantique et Lorraine	Spřízněná společnost	-	19 487
ArcelorMittal Belval & Diferdange	Spřízněná společnost	-	415
ArcelorMittal Bremen GmbH	Spřízněná společnost	-	-16 624
ArcelorMittal Construction CZ s.r.o.	Spřízněná společnost	1 101	841
ArcelorMittal Commercial Long Czech s.r.o.	Spřízněná společnost	2 098	2 070
ArcelorMittal Commercial Long Polska Sp. z o.o.	Spřízněná společnost	-	1
ArcelorMittal Commercial Long UK Ltd.	Spřízněná společnost	-	-368
ArcelorMittal Commercial Sections SA	Spřízněná společnost	6 474 203	4 991 604
ArcelorMittal Distribution Czech Republic, s.r.o.	Spřízněná společnost	469 296	256 885
ArcelorMittal Distribution Hungary Kft.	Spřízněná společnost	-16	102 324
ArcelorMittal Distribution Romania Srl	Spřízněná společnost	13 167	-
ArcelorMittal Distribution Slovak Republic, s.r.o.	Spřízněná společnost	788	1 191
ArcelorMittal Distribution Solution Czech Republic, s.r.o.	Spřízněná společnost	40 194	27 189
ArcelorMittal Distribution Solution Poland Sp.z o.o.	Spřízněná společnost	32 076	-
ArcelorMittal Distribution Poland Sp. z o.o.	Spřízněná společnost	137	5 898
ArcelorMittal Dommeldange S.á.r.l.	Spřízněná společnost	-	782
ArcelorMittal Shared Service Centre Europe Sp.z o.o.	Spřízněná společnost	3 826	5 543
ArcelorMittal Eisenhüttenstadt GmbH	Spřízněná společnost	-	45 103
ArcelorMittal FCE CZ, s.r.o.	Spřízněná společnost	3 215	3 211
ArcelorMittal Flat Carbon Europe SA	Spřízněná společnost	6 421 913	6 374 854
ArcelorMittal Hamburg GmbH	Spřízněná společnost	-	-165

Příloha účetní závěrky za rok končící 31. prosince 2011

Subjekt	Vztah ke spřízněné straně	Rok končící 31.12.2011	Období končící 31.12.2010
ArcelorMittal International Luxembourg S.A. (dříve ArcelorMittal International Export S.A.)	Spřízněná společnost	-	488 694
ArcelorMittal Investigación y Desarrollo S.L.	Spřízněná společnost	21 953	24 145
ArcelorMittal Kryviy Rih Krisper D.O.O.	Spřízněná společnost	191 696	-
ArcelorMittal Logistik Belgium NV	Spřízněná společnost	320	-
ArcelorMittal Luxembourg	Spřízněná společnost	107	362
ArcelorMittal Poland SA	Spřízněná společnost	4 637	-
ArcelorMittal Purchasing	Spřízněná společnost	64 034	34 609
ArcelorMittal Ruhrort GmbH	Spřízněná společnost	1 143	632
ArcelorMittal SA	Spřízněná společnost	-	975
ArcelorMittal Shipping Ltd.	Spřízněná společnost	6 293	3 425
ArcelorMittal Sourcing SA	Spřízněná společnost	-	271
ArcelorMittal South Africa Ltd.	Spřízněná společnost	44 318	-
ArcelorMittal Service Group Sp. z o.o.	Spřízněná společnost	37 132	140 829
ArcelorMittal SSC Deutschland GmbH	Spřízněná společnost	-	-
ArcelorMittal SSC Deutschland EsenHüttenstadt GmbH	Spřízněná společnost	-	2 188
ArcelorMittal Stahlhandel (Halle) GmbH	Spřízněná společnost	-	75
ArcelorMittal Stahlhandel (Olpe) GmbH	Spřízněná společnost	-	142
ArcelorMittal Temirtau JSC	Spřízněná společnost	10	4
ArcelorMittal Tubular Products Roman SA	Spřízněná společnost	8	33
ArcelorMittal Warszawa Sp.z o.o.	Spřízněná společnost	381 429	576 309
ArcelorMittal - Stainless Automotive Tubes Czech Republic s.r.o.	Spřízněná společnost	-	2 269
ArcelorMittal – Stainless Service Czech republic, s.r.o.	Spřízněná společnost	-	390
Demamet Cassart Aciers sa	Spřízněná společnost	-	30
Carminatí Distribuzione SRL	Spřízněná společnost	-	-
ArcelorMittal Zenica D.O.O.	Spřízněná společnost	-	-12
Eisen Wagner GmbH	Spřízněná společnost	276 423	-
Industeel France	Spřízněná společnost	159 284	68 267
KRISPER, D.O.O.	Spřízněná společnost	-	37 986
ArcelorMittal Hunedoara SA	Spřízněná společnost	-	558
Przedsiębiorstwo Materialow Ogniotrwalych KOMEX Sp.z o.o.	Spřízněná společnost	-	952
Przedsiębiorstwo Przerobu i Obrotu Zlomem Metali HK-Cutiron Sp. z o. o.	Spřízněná společnost	70	22
Stalprofil S.A.	Spřízněná společnost	-	-
Zakłady Koksownicze Zdzeszowice Sp.z o.o.	Spřízněná společnost	6 904	-1 173
Celkem		21 576 204	18 527 685

4.13.2. Nákupy realizované se spřízněnými subjekty

Subjekt	Vztah ke spřízněné straně	(údaje v tis. Kč)	
		Rok končící 31.12.2011	Období končící 31.12.2010
ArcelorMittal Energy Ostrava s.r.o.	Dceřiná společnost	2 524 890	1 787 599
ArcelorMittal Frýdek – Místek a.s.	Dceřiná společnost	60 556	68 730
ArcelorMittal Tubular Products Karviná a.s.	Dceřiná společnost	35 738	35 713
ArcelorMittal Tubular Products Ostrava a.s.	Dceřiná společnost	290 411	243 850
Czech Slag – Nová huť, s.r.o.	Spřízněná společnost	24 636	24 887
Hoteltrans, s.r.o.	Dceřiná společnost	-	-
Hutnictví železa, a.s.	Spřízněná společnost	3 001	237
MG Odra Gas, spol. s r. o.	Spřízněná společnost	349 335	214 492
NOVÁ HUŤ – OSTRAHA, spol. s.r.o.	Dceřiná společnost	27	4 230
NOVÁ HUŤ – PROJEKCE spol. s.r.o.	Dceřiná společnost	18 548	17 936
První signální, a.s.	Spřízněná společnost	10 464	25 610
STEELTRADE, s.r.o.	Spřízněná společnost	137 117	110 867
Válcovny plechu BESS s.r.o.	Dceřiná společnost	-	12 234
ArcelorMittal Engineering Products Ostrava s.r.o.	Dceřiná společnost	450 769	-
ArcelorMittal Atlantique et Lorraine	Spřízněná společnost	-	102 135
ArcelorMittal Commercial Bars and Rods SA	Spřízněná společnost	77 617	53 459
ArcelorMittal Commercial RPS S.A.R.L.	Spřízněná společnost	22 496	18 079
ArcelorMittal Commercial Section SA	Spřízněná společnost	110	20
ArcelorMittal Construction CZ s.r.o.	Spřízněná společnost	306	335
ArcelorMittal Design and Engineering Centre	Spřízněná společnost	4 861	2 218
ArcelorMittal Distribution Czech Republic, s.r.o.	Spřízněná společnost	2 108	8 363
ArcelorMittal Distribution Hungary Kft.	Spřízněná společnost	78	-
ArcelorMittal Distribution Solution Czech Republic, s.r.o.	Spřízněná společnost	266 549	258 081
ArcelorMittal Distribution Slovak Republic, s. r. o.	Spřízněná společnost	7	-
ArcelorMittal Distribution S.R.L.	Spřízněná společnost	-	101
ArcelorMittal FCE Poland Sp. z o.o.	Spřízněná společnost	-	12
ArcelorMittal Shared Service Center Europe Sp. z o.o.	Spřízněná společnost	19 408	24 077
ArcelorMittal Flat Carbon Europe SA	Spřízněná společnost	19 257	4 483
ArcelorMittal France	Spřízněná společnost	-	11 205
ArcelorMittal Galati S.A.	Spřízněná společnost	-	76
ArcelorMittal Holdings B.V.	Spřízněná společnost	1 538	4 473
ArcelorMittal Insurance consultant/Luxembourg	Spřízněná společnost	-	1 848
ArcelorMittal International Luxembourg S.A.	Spřízněná společnost	-	1 133
ArcelorMittal Investigacion y Desarrollo S.L.	Spřízněná společnost	63 025	60 675
ArcelorMittal Liege Upstream SA	Spřízněná společnost	-	15 003
ArcelorMittal Logistics Belgium N.V.	Spřízněná společnost	4 591	71 135
ArcelorMittal Logistics Italia S.R.L.	Spřízněná společnost	361	35 682
ArcelorMittal Logistics Nederland BV	Spřízněná společnost	-	14
ArcelorMittal Luxembourg SA	Spřízněná společnost	17 120	6 012
ArcelorMittal Mines Canada Inc.	Spřízněná společnost	-	-
ArcelorMittal Poland S.A.	Spřízněná společnost	-65	209 128
ArcelorMittal Purchasing	Spřízněná společnost	23 074	13 552
ArcelorMittal Distribution Romania Srl	Spřízněná společnost	40	-
ArcelorMittal SA	Spřízněná společnost	133 509	101 018
ArcelorMittal Shipping Llimited	Spřízněná společnost	-	797
ArcelorMittal Sourcing SA	Spřízněná společnost	6 805 377	5 709 290
ArcelorMittal Belval & Diferdange	Spřízněná společnost	594	751
Przedsiębiorstwo Przerobu i Obrotu Złomem Metali			
HK-Cutiron Sp. z o. o.	Spřízněná společnost	26 851	24 999
Paul Wurth AS CZ	Spřízněná společnost	327	2 971
Paul Wurth Refractory & Engineering	Spřízněná společnost	744	-
P.P.Z. Silscrap Sp.z o.o.	Spřízněná společnost	1 993	672
ArcelorMittal Refractories sp. z o.o. (dříve Przedsiębiorstwo			
Materiałow Ogniowtrwalych KOMEX Sp.z o.o.	Spřízněná společnost	498 399	520 156
Zakłady Koksownicze Zdzeszowice Sp.z o.o.	Spřízněná společnost	46 344	188 899
Celkem		11 942 111	9 997 237

4.14. Další významné položky výkazu zisku a ztráty

4.14.1. Rok končící 31.12.2011

Ostatní provozní výnosy zahrnují zejména zúčtování dotace na emisní povolenky v částce 899 065 tis. Kč, náhrady od pojišťovny za pracovní úrazy a věcné škody v částce 33 613 tis. Kč a výnosy z likvidace dlouhodobého majetku v částce 10 873 tis. Kč.

Ostatní provozní náklady představují zejména spotřebu emisních povolenek v částce 899 065 tis. Kč, pojistné proti škodám v částce 77 401 tis. Kč, položku náhrad za ztrátu výtěžku ve výši 36 345 tis. Kč a odpis pohledávek ve výši 294 996 tis. Kč.

Výnosové úroky tvoří především úroky z půjčky LNM Technologies Ltd. Mauritius ve výši 412 455 tis. Kč, úrok z úvěru ArcelorMittal Frýdek-Místek a.s. ve výši 129 tis. Kč, úrok IHB ve výši 443 220 tis. Kč a úroky od peněžních ústavů ve výši 954 tis. Kč.

Ostatní finanční výnosy tvoří především kurzové zisky ve výši 1 143 650 tis. Kč.

Ostatní finanční náklady tvoří především kurzové ztráty v úhrnné výši 744 109 tis. Kč.

Položky kurzových zisků a ztrát nejsou v plné míře porovnatelné s hodnotami roku 2010 z důvodu změny metodiky překurzování, která nyní vychází z ročního dopadu. V předchozích obdobích společnost účtovala na bázi kumulovaného meziměsíčního dopadu.

4.14.2. Rok končící 31.12.2010

Ostatní provozní výnosy zahrnují zejména zúčtování dotace na emisní povolenky v částce 951 760 tis. Kč, náhrady od pojišťovny za pracovní úrazy a věcné škody v částce 114 661 tis. Kč a výnosy z likvidace dlouhodobého majetku v částce 2 975 tis. Kč.

Ostatní provozní náklady představují zejména spotřebu emisních povolenek v částce 951 760 tis. Kč, pojistné proti škodám v částce 132 208 tis. Kč, položku náhrad za ztrátu výtěžku ve výši 38 866 tis. Kč a prominutí penále ve výši -68 247 tis. Kč v souvislosti s doměrkem DPH společnosti NOVÁ HUŤ EXPORT a.s., se kterou společnost fúzovala v roce 2008.

Výnosové úroky tvoří především úroky z půjčky LNM Technologies Ltd. Mauritius ve výši 405 000 tis. Kč, úroky z krátkodobé půjčky ArcelorMittal S.A. (dříve Mittal Steel Company N.V.) 23 585 tis. Kč, úrok z úvěru ArcelorMittal Frýdek-Místek a.s. ve výši 2 722 tis. Kč, úrok IHB ve výši 268 997 tis. Kč a úroky od peněžních ústavů ve výši 30 893 tis. Kč.

Ostatní finanční výnosy tvoří především kurzové zisky ve výši 1 270 447 tis. Kč.

Ostatní finanční náklady tvoří především kurzové ztráty v úhrnné výši 1 586 611 tis. Kč.

4.15. Celkové výdaje vynaložené na výzkum a vývoj

Na výzkum a vývoj bylo v roce končícím 31.12.2011, resp. období končícím 31.12.2010 vynaloženo a zaúčtováno do nákladů 17 118 tis. Kč, resp. 22 654 tis. Kč.

5. ZAMĚSTNANCI, VEDENÍ SPOLEČNOSTI A STATUTÁRNÍ ORGÁNY

5.1. Osobní náklady a počet zaměstnanců

Rok končící 31. prosince 2011

	Počet	Mzdové náklady	Sociální zabezpečení a zdravotní pojištění	Ostatní sociální náklady	Celkem
Zaměstnanci	4 747	1 849 156	670 790	53 505	2 573 451
Vedení společnosti	30	71 642	17 788	-	89 430
Celkem	4 777	1 920 798	688 578	53 505	2 662 881

Rok končící 31. prosince 2010

	Počet	Mzdové náklady	Sociální zabezpečení a zdravotní pojištění	Ostatní sociální náklady	Celkem
Zaměstnanci	5 630	2 056 455	747 611	55 741	2 859 807
Vedení společnosti	30	59 565	17 374	0	76 939
Celkem	5 660	2 116 020	764 985	55 741	2 936 746

V roce končícím 31.12.2011, resp. v období končícím 31.12.2010 obdrželi členové a bývalí členové statutárních a dozorčích orgánů odměny v celkové výši 2 352 tis. Kč, resp. 2 352 tis. Kč.

Počet zaměstnanců vychází z průměrného přepočteného stavu pracovníků. Ke dni 1.1.2011 došlo k vyčlenění 776 zaměstnanců do dceřiné společnosti ArcelorMittal Engineering Products s.r.o.

Pod pojmem vedení společnosti se rozumí členové představenstva, kteří jsou zaměstnanci společnosti, ředitelé a vedoucí organizačních složek.

5.2. Poskytnuté půjčky, úvěry či ostatní plnění

V roce končícím 31.12.2011, resp. v období končícím 31.12.2010 obdrželi členové představenstva, dozorčí rady a ostatní členové vedení společnosti půjčky a odměny nad rámec základního platu:

Rok končící 31. prosince 2011

	Představenstvo	Dozorčí rada	Ostatní členové vedení společnosti
Příspěvky na životní a důchodové pojištění	17	20	144
Odměny	3 951	3 753	12 157
Využití služeb poskytovaných společností	885	-	1 270
Osobní vozy / jiné movité a nemovité věci s možností využití pro soukromé účely (údaj představuje částku, o kterou se zvyšuje daňový základ pracovníků)	417	382	2 090

Rok končící 31. prosince 2010

	Představenstvo	Dozorčí rada	Ostatní členové vedení společnosti
Příspěvky na životní a důchodové pojištění	21	20	149
Odměny	1 488	2 863	5 923
Využití služeb poskytovaných společností	1 047	-	591
Osobní vozy / jiné movité a nemovité věci s možností využití pro soukromé účely (údaj představuje částku, o kterou se zvyšuje daňový základ pracovníků)	352	382	1 686

K 31.12.2011 nebyli členové statutárních a dozorčích orgánů vlastníky žádných akcií společnosti ArcelorMittal Ostrava a.s.

6. AKTIVA A ZÁVAZKY NEUVEDENÉ V ÚČETNICTVÍ

6.1. Záruky přijaté a poskytnuté

K 31.12.2011 přijala společnost platební bankovní záruky v celkové výši 190 084 tis. Kč (64 327 tis. Kč, 4 874 tis. EUR). Společnost dále přijala firemní záruky ve výši 1 308 630 tis. Kč (4 350 tis. EUR, 60 000 tis. USD).

K 31.12.2011 poskytla společnost prostřednictvím Citibank Europe plc. organizační složka celní záruku ve výši 3 500 tis. Kč. Společnost neposkytla žádné bankovní záruky ve formě bid/performance bondů.

6.2. Ekologické závazky

V letech 1995 a 1997 proběhly ve společnosti ve spolupráci s firmami Unigeo, a.s. a KAP, s.r.o. ekologické audity týkající se kontaminace stavebních konstrukcí, půdy a vody, jejichž výsledkem bylo vyčíslení nutných nákladů na sanaci tzv. starých ekologických zátěží. Celkové odhadované náklady činily 997 mil. Kč. Na základě Smlouvy o úhradě nákladů vynaložených na vypořádání ekologických závazků vzniklých před privatizací, uzavřené s tehdejším Fondem národního majetku ČR (nyní Ministerstvo financí ČR) ze dne 10.8.1998, se Ministerstvo financí ČR zavázalo uhradit společnosti účelně vynaložené náklady na sanaci starých ekologických zátěží do výše 997 mil. Kč.

Počátkem roku 2009 byl vypracován projekt na sanaci tzv. starých ekologických zátěží, jehož zadavatelem bylo Ministerstvo financí ČR. Na základě tohoto projektu byly celkové náklady vyčísleny na 1 595 mil. Kč. V souladu s uzavřenou smlouvou o úhradě nákladů vynaložených na vypořádání ekologických závazků vzniklých před privatizací požádal ArcelorMittal Ostrava a.s. dne 18.3.2009 Ministerstvo financí ČR o navýšení částky do celkové výše rozpočtu projektu.

V průběhu roku 2010 došlo k posunu termínu pro dokončení těchto sanačních prací do období 2012, resp. 2015.

Náklady na demolice stavebních konstrukcí budou hrazeny společností a byly odhadnuty na 231 084 tis. Kč. Společnost na tyto náklady tvoří rezervu ve výši její současné hodnoty.

6.3. Závazky spojené s restrukturalizací českého ocelářského průmyslu

Společnost je dle Protokolu č. 2 přístupové dohody České republiky k Evropské unii o restrukturalizaci českého ocelářského průmyslu a rozhodnutí Úřadu pro ochranu hospodářské soutěže ze dne 18.12.2002 příjemcem státní podpory ve výši 4 810 mil. Kč. Přiznání této pomoci je podmíněno splněním podmínek a kritérií stanovených Protokolem č. 2. Společnost postupně realizuje dílčí investiční kroky s cílem naplnit jednotlivá kritéria podle aktualizovaného investičního plánu. Proto společnost netvořila k 31.12.2011 žádnou rezervu na budoucí výdaje z důvodu neplnění těchto kritérií.

6.4. Spor s firmou Kaiser Netherlands B.V.

Od roku 2001 byla společnost ve sporu s firmou Kaiser Netherlands B.V., která byla dodavatelem projektu Minihutě Fáze 1, tj. válcovny P1500, a její mateřskou společností Kaiser Group International.

Podle smlouvy na výstavbu válcovny P1500, která byla do dlouhodobého majetku zařazena v roce 1999, bylo podmínkou pro provedení konečných plateb za dílo úspěšné provedení tzv. 4-týdenního integrovaného výrobního výkonového testu (výkonový test). Kaiser Netherlands B.V. uváděl, že úspěšně provedl tento výkonový test a požadoval úhradu různých částek vynaložených v souvislosti s výstavbou válcovny P1500, avšak společnost s úspěšným provedením výkonového testu společností Kaiser Netherlands B.V. nesouhlasila.

V roce 2006 pokračovalo konkurzní řízení společnosti Kaiser Group International u konkurzního soudu v Delaware, USA. (Tento konkurzní soud dříve rozhodl, že Kaiser Group International, narozdíl od Kaiser Netherlands B.V., může žalovat společnost u tohoto soudu v USA. Společnost podala odvolání proti tomuto rozhodnutí. V roce 2004 bylo rozhodnutí soudu v Delaware změněno Obvodním soudem, který rozhodl o pozastavení řízení před americkými soudy do skončení mezinárodního rozhodčího řízení). V červnu 2011 se uskutečnila mediace nařízená soudem, která však byla odložena.

Dne 6.1.2004 byla společnost informována Mezinárodním rozhodčím soudem v Paříži o přijetí žádosti o arbitráž podané firmou Kaiser Netherlands B.V., ve které požaduje zaplacení částky 51,1 mil. USD (11,1 mil. USD vyplývajících z čerpání výkonového akreditivu, zádržné ze zaplacených záloh ve výši 10,5 mil. USD, zisk firmy Kaiser Netherlands B.V. z úspěšného dokončení projektu ve výši 10 mil. USD a další náklady v úhrnné výši 19,5 mil. USD).

Tento nárok byl dále navyšován, a to na 67,5 mil. USD k 28.2.2005 resp. 74,7 mil. USD k 1.3.2006. Společnost vnesla v rámci rozhodčího řízení vůči firmě Kaiser Netherlands B.V. protinárok v částce 49,7 mil. USD (46 mil. USD za nesplnění výkonového testu a 3,7 mil. USD za nesplnění kvalitativních testů).

Dne 17.5.2006 společnost obdržela rozhodčí nález ve věci Kaiser Netherlands B.V. Firmě Kaiser Netherlands B. V. bylo přiznáno 7,3 mil. USD s příslušenstvím a společnosti 10,5 mil. USD s příslušenstvím. Rozhodčí nález tak vyzněl ve prospěch společnosti, které vznikla čistá pohledávka za firmou Kaiser Netherlands B.V. ve výši 72 921 tis. Kč.

V prosinci 2006 společnost podala návrh na zastavení řízení probíhajícího před americkými soudy z důvodu ukončení mezinárodního rozhodčího řízení a vyřešení sporných otázek. Společnost Kaiser Group International s tímto návrhem nesouhlasí. V srpnu 2008 byl prohlášen konkurz na společnost Kaiser Group International.

8. dubna 2010 podal Kaiser Group Int. mezinárodnímu rozhodčímu soudu v Paříži žádost o přijetí arbitráže, ve které požaduje náhradu za částku 11,1 mil. USD vyplývajících z výkonového akreditivu, popř. jinou kompenzaci určenou soudem. Společnost zaslala soudu vyjádření k žádosti navrhovatele. Rozhodčí řízení společnost vs. Kaiser Group Int. a Kaiser Engineering bylo zahájeno. Během řízení v roce 2011 rozhodčí tribunál odmítl všechny důkazy navrhované Kaiser Group Int.

6.5. Spor s minoritními akcionáři

Společnost v současné době vede několik sporů s minoritními akcionáři. Průběh žádného sporu nenaznačuje, že by společnost měla hradit akcionářům náhradu či jiné plnění významnějšího rozsahu.

V prosinci 2009 rozhodl Krajský soud v Ostravě, že společnost je povinna uhradit žalujícím minoritním akcionářům 115 Kč za akcii jako kompenzaci ceny akcie při povinné nabídce odkupu realizovaném v souvislosti se stažením akcií společnosti z veřejného obchodování v roce 2003. Společnost na tuto částku vytvořila rezervu (viz kapitola 4.7.). Soud tímto rozhodnutím vyhověl žádosti žalujících akcionářů jen zčásti. Někteří akcionáři se proti tomuto rozhodnutí odvolali.

Vrchní soud v Olomouci rozhodl o zrušení několika částí usnesení, v němž Krajský soud v Ostravě částečně odmítl tvrzení minoritních akcionářů proti společnosti. Současně Vrchní soud v Olomouci nařídil Krajskému soudu v Ostravě objasnit pomocí dalších důkazů rozdíl v hodnotě akcií společnosti zjištěné v několika znaleckých posudcích.

6.6. Zastavení vlastních akcií Společnosti

Mimořádná valná hromada konaná dne 20. 8. 2009 schválila zástavu vlastních akcií až do výše 2 942 830 ks. Tohoto souhlasu bylo využito následovně:

- v souvislosti s vkladem peněžních prostředků společnosti podle Dvoustranné smlouvy o řízení financí a finančních transakcí ze dne 10.9.2009 (viz kapitola 4.4.3.) byla zřízena zástava až do výše 2 197 800 ks,
- v souvislosti se zajištěním finančních transakcí společnosti ArcelorMittal Tubular Products Ostrava a.s. byla v zřízena zástava až do výše 745 030 ks a to ve prospěch ArcelorMittal Tubular Products Ostrava a.s.

Mimořádná valná hromada konaná dne 11.6.2010 schválila zástavu dalších vlastních akcií o 4 141 364 ks. Tohoto souhlasu bylo využito následovně:

- v souvislosti s vkladem peněžních prostředků společnosti podle Dvoustranné smlouvy o řízení financí a finančních transakcí ze dne 17.6.2010 (viz kapitola 4.4.3.) byla zřízena zástava až do výše 4 097 849 ks,
- v souvislosti se zajištěním finančních transakcí společnosti ArcelorMittal Tubular Products Ostrava a.s. byla v zřízena zástava až do výše 43 515 ks a to ve prospěch ArcelorMittal Tubular Products Ostrava a.s.

6.7. Ostatní závazky nevykázané v rozvaze

Společnost uzavřela dlouhodobou smlouvu na odběr kyslíku, dusíku a argonu, podle níž je povinna odebírat celkovou potřebu těchto plynů až do roku 2016. Společnost je povinna platit sjednanou cenu bez ohledu na případný nižší odběr. Pro jednotlivé roky představuje tento závazek částku cca 99 mil. Kč.

7. UDÁLOSTI, KTERÉ NASTALY PO DATU ÚČETNÍ ZÁVĚRKY

Po rozvahovém dni došlo k následujícím událostem, které nemají dopad na účetní závěrku k 31.12.2011:

Společnost NOVÁ HUŤ - OSTRAHA, spol. s r.o."v likvidaci" byla na základě usnesení Krajského soudu v Ostravě ze dne 5.3.2012 vymazána z obchodního rejstříku.

Dne 15.3.2012 představenstvo ArcelorMittal Ostrava a.s. schválilo záměr uskutečnit v souladu s § 61 zákona č. 125/2008 Sb., o přeměnách obchodních společností a družstev, fúzi sloučením se společností Hoteltrans s.r.o. jako zanikající společností a společností ArcelorMittal Ostrava a.s. jako nástupnickou společností.



ArcelorMittal

ZPRÁVA NEZÁVISLÉHO AUDITORA

ZPRÁVA NEZÁVISLÉHO AUDITORA Pro akcionáře společnosti ArcelorMittal Ostrava a.s.

Se sídlem: Ostrava, Kunčice, Vratimovská 689, PSČ 707 02
Identifikační číslo: 451 93 258

Zpráva o účetní závěrce

Na základě provedeného auditu jsme dne 23. dubna 2012 vydali k účetní závěrce, která je součástí této výroční zprávy v kapitole IV., zprávu následujícího znění:

„Provedli jsme audit přiložené účetní závěrky společnosti ArcelorMittal Ostrava a.s. zahrnující rozvahu k 31. prosinci 2011, výkaz zisku a ztráty, přehled o změnách vlastního kapitálu a přehled o peněžních tocích za rok končící k tomuto datu a přílohu této účetní závěrky, která obsahuje popis použitých podstatných účetních metod a další vysvětlující informace.

Odpovědnost statutárního orgánu účetní jednotky za účetní závěrku

Statutární orgán společnosti je odpovědný za sestavení účetní závěrky, která podává věrný a poctivý obraz v souladu s českými účetními předpisy, a za takový vnitřní kontrolní systém, který považuje za nezbytný pro sestavení účetní závěrky tak, aby neobsahovala významné (materiální) nesprávnosti způsobené podvodem nebo chybou.

Odpovědnost auditora

Naší odpovědností je vyjádřit na základě našeho auditu výrok k této účetní závěrce. Audit jsme provedli v souladu se zákonem o auditorech a Mezinárodními auditorskými standardy a souvisejícími aplikačními doložkami Komory auditorů České republiky. V souladu s těmito předpisy jsme povinni dodržovat etické požadavky a naplánovat a provést audit tak, abychom získali přiměřenou jistotu, že účetní závěrka neobsahuje významné (materiální) nesprávnosti.

Audit zahrnuje provedení auditorských postupů k získání důkazních informací o částkách a údajích zveřejněných v účetní závěrce. Výběr postupů závisí na úsudku auditora, zahrnujícím i vyhodnocení rizik významné (materiální) nesprávnosti údajů uvedených v účetní závěrce způsobené podvodem nebo chybou. Při vyhodnocování těchto rizik auditor posoudí vnitřní kontrolní systém relevantní pro sestavení účetní závěrky podávající věrný a poctivý obraz. Cílem tohoto posouzení je navrhnout vhodné auditorské postupy, nikoli vyjádřit se k účinnosti vnitřního kontrolního systému účetní jednotky. Audit též zahrnuje posouzení vhodnosti použitých účetních metod, přiměřenosti účetních odhadů provedených vedením i posouzení celkové prezentace účetní závěrky.

Jsme přesvědčeni, že důkazní informace, které jsme získali, poskytují dostatečný a vhodný základ pro vyjádření našeho výroku.

Výrok auditora

Podle našeho názoru účetní závěrka podává věrný a poctivý obraz finanční pozice společnosti ArcelorMittal Ostrava a.s. k 31. prosinci 2011 a její finanční výkonnosti a peněžních toků za rok končící k tomuto datu v souladu s českými účetními předpisy.

Zpráva o zprávě o vztazích

Ověřili jsme věcnou správnost údajů uvedených ve zprávě o vztazích mezi propojenými osobami společnosti ArcelorMittal Ostrava a.s. za rok končící 31. prosince 2011, která je součástí této výroční zprávy v kapitole III. Za sestavení této zprávy o vztazích je odpovědný statutární orgán společnosti. Naším úkolem je vydat na základě provedeného ověření stanovisko k této zprávě o vztazích.

Ověření jsme provedli v souladu s Auditorským Standardem č. 56 Komory auditorů České republiky. Tento standard vyžaduje, abychom plánovali a provedli ověření s cílem získat omezenou jistotu, že zpráva o vztazích neobsahuje významné (materiální) věcné nesprávnosti. Ověření je omezeno především na dotazování pracovníků společnosti a na analytické postupy a výběrovým způsobem provedené prověření věcné správnosti údajů. Proto toto ověření poskytuje nižší stupeň jistoty než audit. Audit jsme neprováděli, a proto nevyjadřujeme výrok auditora.

Na základě našeho ověření jsme nezjistili žádné skutečnosti, které by nás vedly k domněnce, že zpráva o vztazích mezi propojenými osobami společnosti ArcelorMittal Ostrava a.s. za rok končící 31. prosince 2011 obsahuje významné (materiální) věcné nesprávnosti.

Zpráva o výroční zprávě

Ověřili jsme též soulad výroční zprávy společnosti k 31. prosinci 2011 s účetní závěrkou. Za správnost výroční zprávy je zodpovědný statutární orgán společnosti. Naším úkolem je vydat na základě provedeného ověření výrok o souladu výroční zprávy s účetní závěrkou.

Ověření jsme provedli v souladu s Mezinárodními auditorskými standardy a souvisejícími aplikačními doložkami Komory auditorů České republiky. Tyto standardy vyžadují, aby auditor naplánoval a provedl ověření tak, aby získal přiměřenou jistotu, že informace obsažené ve výroční zprávě, které popisují skutečnosti, jež jsou též předmětem zobrazení v účetní závěrce, jsou ve všech významných (materiálních) ohledech v souladu s příslušnou účetní závěrkou. Jsme přesvědčeni, že provedené ověření poskytuje přiměřený podklad pro vyjádření výroku auditora.

Podle našeho názoru jsou informace uvedené ve výroční zprávě společnosti ve všech významných (materiálních) ohledech v souladu s výše uvedenou účetní závěrkou.

V Praze dne 23. dubna 2012

Auditorská společnost:

Deloitte Audit s.r.o.
oprávnění č. 79



Statutární auditor:

Michal Brandejs
oprávnění č. 1675

