



ArcelorMittal

ArcelorMittal Ostrava a.s.

Výroční zpráva
za rok končící
31. prosince 2010

OBSAH

I. ZÁKLADNÍ INFORMACE O SPOLEČNOSTI

Profil společnosti
Složení představenstva a vrcholového vedení společnosti k 31. prosinci 2010
Složení dozorčí rady k 31. prosinci 2010
Složení výboru pro audit k 31. prosinci 2010
Ředitelé závodů k 31. prosinci 2010
Hlavní akcionáři k 31. prosinci 2010
Vydané cenné papíry
Kapitálové účasti
Stručná charakteristika závodů společnosti
Hlavní produkty
Patenty, licence a smlouvy o využití know-how
Plánované investice

II. ZPRÁVA PŘEDSTAVENSTVA O PODNIKATELSKÉ ČINNOSTI A O STAVU MAJETKU SPOLEČNOSTI ARCELORMITTAL OSTRAVA A.S.

III. ZPRÁVA O VZTAZÍCH MEZI OVLÁDAJÍCÍ A OVLÁDANOU OSOBOU A O VZTAZÍCH MEZI OVLÁDANOU OSOBOU A OSTATNÍMI OSOBAMI OVLÁDANÝMI STEJNOU OVLÁDAJÍCÍ OSOBOU DLE § 66A OBCHODNÍHO ZÁKONÍKU ZA ROK KONČÍCÍ 31. PROSINCE 2010

IV. ÚČETNÍ ZÁVĚRKA ZA ROK KONČÍCÍ 31. PROSINCE 2010

V. ZPRÁVA NEZÁVISLÉHO AUDITORA

I. ZÁKLADNÍ INFORMACE O SPOLEČNOSTI

Profil společnosti

Obchodní jméno:	ArcelorMittal Ostrava a.s.
Adresa:	Ostrava, Kunčice, Vratimovská č.p. 689, PSČ 707 02
Právní forma:	Akciová společnost
IČ:	45193258
DIČ:	CZ45193258
Rozhodující předmět činnosti:	Výrobní činnost společnosti je zaměřena především na výrobu a zpracování surového železa a ocelí a hutní druhovýrobu. Největší podíl hutní výroby tvoří dlouhé a ploché válcované výrobky. Strojírenská výroba produkuje z největší části důlní výztuže a silniční svodidla. Servis a obslužné činnosti jsou v převážné míře zajišťovány vlastními obslužnými závody.
Zápis společnosti do obchodního rejstříku provedl:	Krajský obchodní soud v Ostravě oddíl B, vložka 297 (spis. značka B.297)
Datum vzniku společnosti:	22.1.1992
Majoritní vlastník k 31. 12. 2010:	ArcelorMittal Holdings AG (100 %)

Dne 18. března 2010 mimořádná valná hromada schválila návrh Smlouvy o převodu části podniku, jejímž předmětem byl vklad části podniku společnosti tvořené samostatným organizačním útvarem „Závod 4 – Energetika“ do základního kapitálu společnosti ArcelorMittal Energy Ostrava s.r.o. Hodnota části podniku určená posudkem znaleckého ústavu PricewaterhouseCoopers Česká republika, s.r.o., číslo 33-03/2010 ze dne 15. března 2010 byla započtena na zvýšení základního kapitálu společnosti ArcelorMittal Energy Ostrava s.r.o. ve výši 3 572 000 000 Kč.

Dne 11. června 2010 mimořádná valná hromada rozhodla o přechodu akcií ve vlastnictví ostatních akcionářů na hlavního akcionáře, tj. společnost ArcelorMittal Holdings AG.

V roce 2010 společnost koupila podíl ve společnosti Válcovny plechu BESS, s.r.o.

Dne 15. prosince 2010 jediný akcionář (ArcelorMittal Holdings AG) v působnosti valné hromady společnosti schválil návrh Smlouvy o převodu části podniku, jejímž předmětem byl vklad části podniku AMO tvořené samostatným organizačním útvarem „Závod 2 – Strojírny a slévárny“ do základního kapitálu společnosti Válcovny plechu BESS, s.r.o. s datem vzniku 1.1.2011. Hodnota této části podniku určená posudkem znaleckého ústavu PricewaterhouseCoopers Česká republika, s.r.o., č. 46-11/2010, ze dne 25. listopadu 2010 byla započtena na zvýšení základního kapitálu společnosti Válcovny plechu BESS, s.r.o. ve výši 619 000 000 Kč.

Složení představenstva a vrcholového vedení společnosti k 31. prosinci 2010:

Augustine Kochuparampil

- Předseda představenstva
- Generální ředitel

Ctirad Lolek

- Člen představenstva

Jan Rafaj

- Ředitel pro personalistiku a vnější vztahy

Anoop Nair

- Ředitel pro investice

Rajendra Pathak

- Ředitel pro nákup

Petr Baranek

- Ředitel pro životní prostředí

Josef Buryan

- Místopředseda představenstva
- Ředitel pro výrobu a techniku

Kristina Červenková

- Ředitel pro ekonomiku

Shahab Husain

- Ředitel pro prodej a marketing

Pavel Schmid

- Manager IT

Jiří Michálek

- Ředitel pro bezpečnost a zdraví

Složení dozorčí rady k 31. prosinci 2010:

Předseda:

-

Místopředseda:

František Chowaniec

Členové:

Arnaud Poupart-Lafarge

Sanjay Samaddar

Jefferson De Paula

Sandeep Kumar Jalan

Igor Svoják

Petr Slanina

Roman Bečica

Leopold Laskovský

V průběhu účetního období od 1.1.2010 do 31.12.2010 došlo k následujícím změnám ve složení představenstva a dozorčí rady:

Dne 26.7.2010 představenstvo společnosti vzalo na vědomí odstoupení pana Rakeshe Kapura z funkce člena představenstva.

Dne 7.10.2010 dozorčí rada vzala na vědomí odstoupení pana Arnauda Jourona z funkce člena dozorčí rady.

Dne 7.10.2010 dozorčí rada zvolila náhradními členy dozorčí rady pány Igora Svojáka (z důvodu ukončení tříletého funkčního období) a Sandeepa Kumar Jalana.

Valná hromada dne 10.11.2010 zvolila, resp. potvrdila pány Igora Svojáka a Sandeepa Kumar Jalana jako členy dozorčí rady.

Valná hromada dne 15.12.2010 odvolala z funkce člena dozorčí rady pana Gerharda Renze a zvolila do funkce člena dozorčí rady pana Arnauda Poupart-Lafarge.

Složení výboru pro audit k 31. prosinci 2010:

Předseda:	František Chowaniec
Člen:	Sandeep Kumar Jalan
Člen:	Jefferson De Paula

V průběhu účetního období od 1.1.2010 do 31.12.2010 došlo k následujícím změnám ve složení výboru pro audit:

Dne 10.11.2010 valná hromada společnosti odvolala pana Arnauda Jourona z funkce člena výboru pro audit a zvolila do funkce člena výboru pro audit pana Sandeepa Kumar Jalana.

Ředitelé závodů k 31. prosinci 2010

Závod 10 – Koksovna	Václav Habura
Závod 12 - Vysoké pece	Jan Haščin
Závod 13 – Ocelárna	Tomáš Lokaj
Závod 14 – Válcovny	Zdeněk Krupa
Závod 2 – Strojírny a slévárny	Antonín Smrkta
Závod 3 – Údržba	František Kubiczek
Závod 5 – Doprava	Alan Dorňák

Hlavní akcionáři k 31. prosinci 2010

ArcelorMittal Holdings AG, Alpenstrasse 15, 6304 Zug, Switzerland 100 %

Vydané cenné papíry:

Druh:	akcie
Forma:	na majitele
Podoba:	zaknihovaná, evidenci zajišťuje Středisko cenných papírů, Rybná 14, 110 05 Praha 1
Počet kusů:	12 390 257
Jmenovitá hodnota:	1 000 Kč
Celková hodnota emise:	12 390 257 000,- Kč
ISIN:	CZ 0005098251

Kapitálové účasti

Společnost ArcelorMittal Ostrava a.s. ve vazbě na své výrobní a obchodní aktivity vlastní majetkové podíly v řadě společností. Hodnota dlouhodobého finančního majetku, který představují podíly v ovládaných a řízených osobách, v účetních jednotkách pod podstatným vlivem, ostatní dlouhodobé cenné papíry a podíly a půjčky a úvěry činí 4 769 mil. Kč k 31.12.2010. Struktura dlouhodobého finančního majetku je uvedena v příloze k účetní závěrce za rok končící 31.12.2010.

Mezi společnostmi a jí ovládanými společnostmi nejsou uzavřeny ovládací smlouvy.

Společnost nemá organizační složku v zahraničí.

Stručná charakteristika závodů společnosti

Závod 10 – Koksovna

Závod 10 – Koksovna je největším výrobcem koksu v České republice. Na dvou koksárenských bateriích s pěchovaným provozem a velkoprostorové koksárenské baterii se sypaným provozem je roční kapacita cca 1,26 mil. tun koksu. V chemické části závodu jsou vyráběny chemické produkty (surový černouhelný dehet, surový koksárenský benzol, koksárenský plyn, kapalná síra), které jsou expedovány na domácí i zahraniční trhy.

Proces výroby koksu a koksochemických výrobků je certifikován společností TÜV NORD CERT a splňuje požadavky systému jakosti dle EN ISO 9001:2008, environmentálního systému dle EN ISO 14001:2004 a BOZP dle BS OHSAS 18001:2007.

Závod 12 – Vysoké pece

Závod 12 – Vysoké pece disponuje čtyřmi vysokými pecemi. Přibližně tři čtvrtiny produkce tekutého surového železa jsou spotřebovány závodem 13 – Ocelárna, případně závodem 2 – Strojírny a slévárny a zhruba čtvrtina výroby je dodávána do akciové společnosti EVRAZ VÍTKOVICE STEEL, a.s. Objemově nejmenší podíl produkce surového železa je zpevňován na licím stroji, a to v několika sortimentech dle požadavků interních i externích zákazníků na chemické složení těchto pevných, převážně slévárenských, surových želez.

Mimo výrobu surového železa a aglomerátu, který je pouze pro vlastní spotřebu, jsou externím zákazníkům prodávány výrobky z vysokopecní strusky, a to jednak struskové kamenivo v několika granulometrických sortách, používané zejména pro stavební účely, a také vysokopecní granulát pro další zpracování v cementárnách a sklárnách.

Proces výroby surového železa a struskových výrobků; výroba a distribuce technických a topných plynů, distribuce tepelné a elektrické energie je certifikován společností TÜV NORD CERT a splňuje požadavky systému jakosti dle EN ISO 9001:2008, environmentálního systému dle EN ISO 14001:2004 a BOZP dle BS OHSAS 18001:2007.

Závod 13 – Ocelárna

Závod 13 – Ocelárna je největším výrobcem oceli v České republice. Ocel se vyrábí kyslíkovým pochodem ve čtyřech tandemových pecích s roční kapacitou přes 3 mil. tun. Po odpichu se ocel dohotovuje na pánvových pecích pro dosažení požadovaných parametrů. Dále se tekutá ocel odlévá v sekvencích na třech zařízeních ZPO do sochorů, bram či bramek.

Výroba tekuté oceli a plynule litých předlitků je certifikována společností TÜV NORD CERT a splňuje požadavky systému jakosti dle EN ISO 9001:2008, environmentálního systému dle EN ISO 14001:2004 a BOZP dle BS OHSAS 18001:2007, a dále certifikáty na výrobu uhlíkových, uhlíkomanganových a legovaných ocelí firmy Lloyd's Register.

Závod 14 – Válcovny

Závod 14 – Válcovny je největším finálním výrobcem společnosti ArcelorMittal Ostrava a.s. Zpracovává převážně ocel, která se dopravuje ze závodu 13 - Ocelárny ve formě plynule litých předlitků. Vyrábí a dodává válcované výrobky pro tuzemský i zahraniční trh. Hotovní tratě reprezentují dvě profilové tratě (HCC a SJV), drátovou trať (KD) a pásovou trať P1500, které zajišťují široký sortiment profilů, drátů a zatepla válcovaných pásů ve svitcích.

Válcovací trať HCC vyrábí střední a hrubou profilovou ocel od jednoduchých tyčí kruhových, přes tvarové profily až po profily speciálních průřezů. Tato trať rovněž vyrábí profily ocelových důlních výztuží a plochou ocel šířky 130 až 170 mm.

Středojemná válcovna (SJV) vyrábí široký sortiment válcovaného materiálu, jemnou a střední profilovou ocel základních tvarů, tyče kruhové, ploché, tyče pro výztuž do betonu v žebírkovém provedení a některé speciální profily.

Kontidráťová trať (KD) vyrábí ocelový drát válcovaný za tepla a tyče z hladké nebo žebírkové oceli pro výztuž do betonu menších průměrů.

Válcovna pásů P1500 vyrábí pásy ve svitcích z ocelí konstrukčních, konstrukčních se zvýšenou pevností, konstrukčních pro tváření i pro hluboké tváření za studena, konstrukčních uhlíkatých, konstrukčních nízkolegovaných (se zvýšenou odolností proti atmosférické korozi; pro elektrotechnické účely; dvoufázových), mikrolegovaných. Pás je vyráběn v tloušťkách od 1,5 do 15 mm, šířkách od 740 do 1 550 mm, v provedení s hladkým povrchem, nebo s oválnými výstupky („slzičkový sortiment“). Svitky o maximální hmotnosti 33 t za tepla válcovaných pásů jsou dodávány přímo zákazníkům nebo zpracovávány na podélných, příčných a profilovacích linkách.

Výroba profilové oceli v tyčích, kolejnic, důlních profilů, kruhové oceli, speciálních profilů, drátů válcovaných za tepla, betonářské oceli v tyčích a ve svitcích; výroba za tepla válcované ploché oceli ve svitcích; silničních ocelových svodidel a důlních ocelových výztuží je certifikována společností TÜV NORD CERT a splňuje požadavky systému jakosti dle EN ISO 9001:2008, environmentálního systému dle EN ISO 14001:2004 a BOZP dle BS OHSAS 18001:2007, a dále certifikáty na výrobu uhlíkových, uhlíkomanganových a legovaných ocelí firmy Lloyd's Register.

Závod 2 – Strojírny a slévárny

Závod 2 – Strojírny a slévárny je tvořen čtyřmi provozy.

Strojírenská výroba se zabývá kusovou výrobou strojů a zařízení, výrobou a renovací náhradních dílů pro zařízení hutí a jiných agregátů. Zajišťuje strojní obrábění, výrobu ozubení, tepelné zpracování, zámečnické a mostařské práce, výrobu ocelových konstrukcí a technologických svařenců.

Specializované služby zajišťují opravy elektrických strojů střídavých i stejnosměrných, údržbu strojní a elektro vlastního zařízení závodu, svařečská školení a podrobné prohlídky staveb.

Soustružna válců se zabývá výrobou nových válců a renovacemi válců pro válcování profilů a pásů za tepla. Své výkony převážně dodává pro válcovací tratě ArcelorMittal Ostrava a. s.

Slévárna zajišťuje výrobu odlitků ze šedé, tvárné litiny (od 500 kg do 150 t) a lité oceli (od 20 kg do 4 t), a to nejen pro tuzemské, ale i zahraniční odběratele. Součástí provozu je modelárna zajišťující výrobu modelového zařízení a úpravna okují, zpracovávající zaolejšované okuje termickou destrukcí.

Výroba strojních dílů, zařízení, ocelových konstrukcí, válců a železničních dvojkolí, odlitků z litiny a oceli; opravy elektrických strojů; tepelné zpracování je certifikována společností TÜV NORD CERT a splňuje požadavky systému jakosti dle EN ISO 9001:2008, environmentálního systému dle EN ISO 14001:2004 a BOZP dle BS OHSAS 18001:2007, a dále certifikáty na výrobu uhlíkových, uhlíkomanganových a legovaných ocelí firmy Lloyd's Register.

Od 1.1.2011 vznikla sloučením závodu Strojírny a slévárny a dceřiné společnosti Válcovny plechu BESS, s.r.o. nová dceřiná společnost ArcelorMittal Engineering Products Ostrava s.r.o.

Závod 3 – Údržba

Závod 3 – Údržba představuje opravárenský a údržbářský komplex, zajišťující potřeby výrobních závodů při údržbě, opravách, modernizacích výrobního zařízení a investiční výstavbě.

Dále zajišťuje inspekční kontroly a údržbu (strojní, elektro, hydrauliky a automatizovaných systémů řízení), tvorbu ročního plánu oprav, sledování nákladů na opravy, revize ocelových konstrukcí a diagnostická měření. Provádí údržbu vyzdívek (koksové baterie, vysoké a tandemové pece, pojízdné mísiče a ohřívací pece) a opravy hutních vozů.

Závod 3 – Údržba je pro provádění opravárenských a údržbářských činností certifikován řadou renomovaných společností, přičemž jeho celková způsobilost je pravidelně prověřována společností TÜV NORD.

Opravy a montáže strojních zařízení hutí a příbuzných oborů; opravy a údržba elektrozařízení; údržba staveb a žáruvzdorných vyzdívek jsou certifikovány společností TÜV NORD CERT a splňuje požadavky systému jakosti dle EN ISO 9001:2008, environmentálního systému dle EN ISO 14001:2004 a BOZP dle BS OHSAS 18001:2007.

Závod 4 – Energetika

Závod 4 – Energetika představuje složitý a rozsáhlý komplex průmyslové energetiky se speciálním zaměřením na potřeby hutního průmyslu. V oboru vodního hospodářství, teplárenství, plynárenství, elektro-energetiky a výroby technických plynů je tento závod svými fyzickými výkony plně srovnatelný s jednoúčelovými energetickými subjekty podnikajícími na energetickém trhu České republiky. Převážná část dodávek energetických médií směřuje ze závodu 4 - Energetika do ostatních závodů akciové společnosti, část je určena externím kupujícím.

Výroba energií a vedlejších produktů jsou certifikovány společností TÜV NORD CERT a splňuje požadavky systému jakosti dle EN ISO 9001:2008, environmentálního systému dle EN ISO 14001:2004 a BOZP dle BS OHSAS 18001:2007

Dne 29.3.2010 se závod 4 vyčlenil do nově vzniklé společnosti ArcelorMittal Energy Ostrava s.r.o., která převzala hlavní činnosti závodu 4 (výroba a distribuce elektřiny, výroba tepelné energie, podnikání v oblasti nakládání s nebezpečnými odpady, výroba a opravy elektrických strojů a elektronických zařízení).

Provoz Hutní energetiky - 47 (kyslíkárna, energetické rozvody, čerpací stanice a rozvody, topení průmyslové a neprůmyslové) byl zařazen pod Z12 - Vysoké pece (provoz 124) a skupina hospodaření s energiemi 4/VTH byla zařazena pod nákupní útvar N7.

Závod 5 – Doprava

Pracovním prostorem pro tento závod je téměř 200 km kolejíště a více než 50 km silnic v areálu společnosti. Pro zajištění dopravních potřeb akciové společnosti disponuje závod lokomotivami, železničními vozy, železniční infrastrukturou a silničními vozidly. Železničním a silničním systémem je každoročně přepravováno přibližně 21 mil. tun surovin, materiálů a hotových metalurgických výrobků. Závod rovněž pro společnost zajišťuje celní služby a zaměstnaneckou dopravu. Mezi další poskytované služby patří měření emisí silničních vozidel, diagnostika, údržba a opravy silničních vozidel, vážení na kolejových a silničních váhách, měření radiace vozových a silničních zásilek. Pro společnost plní závod rovněž funkci správce tzv. Studeného odvalu, kde se zpracovávají, resp. ukládají v dokumentaci vyjmenované odpady společnosti.

Hlavní produkty

Hutní prvovýroba

- Výroba surového železa
- Metalurgický koks s příslušnou průvodní kokso-chemickou produkcí (surový benzol, koksárenský dehet, koksárenský plyn, kapalná síra)

Hutní výroba

- Oceli neušlechtilé, mikrolegované a legované
- Elektrotechnické oceli dle KN 41 3161, KN 41 3162, KN 41 3163 a KN 41 3164, KN 41 3170 (trafoocel) na výrobu pásů určených pro válcování za studena, ocelí odolné proti atmosférické korozi dle ČSN EN 10 025-5 (ČSN EN 10 155)
- Plynule lité předlitky čtvercového obdélníkového a kruhového průřezu
- Tyče jednoduchého a tvarového průřezu válcovaných za tepla
- Široké a úzké pásy válcované za tepla
- Plechy válcované za tepla
- Pásy válcované za tepla podélně dělené
- Výroba plechů s oválnými výstupky na trati P 1500
- Výroba tyčí kruhových průřezů v jakosti 90MK (ČSN 11 901) pro výrobu "mlecích koulí" na SJV
- Válcované dráty
- Výroba profilu TH70/29 místo TH29/58G pro důlní výztuže
- Betonářská ocel
- Vysokopecní strusky a ocelářské strusky upravené
- Vysokopecní aglomerát

Strojírenská výroba

- Důlní ocelové výztuže
- Silniční ocelová svodidla
- Železniční dvojkolí
- Odlitky z šedé, tvárné litiny a lité oceli
- Další strojírenské výrobky

Patenty, licence a smlouvy o využití know-how

1. Společnost je majitelem 1 kombinované ochranné známky pro 9 tříd výrobků a služeb a 1 slovní grafické ochranné známky pro třídu výrobků 6 – surové železo speciální.
2. Společnost je majitelem 3 platných patentů a 3 přihlášek vynálezů registrovaných u Úřadu průmyslového vlastnictví ČR. Patenty se týkají konstrukčních řešení technologických zařízení, úsporných postupů výroby a chemického složení oceli pro speciální použití.
3. U českého Úřadu průmyslového vlastnictví je pro společnost, jako majitele, zaregistrováno 10 užitných vzorů.
4. U slovenského Úřadu priemyselného vlastníctva je pro společnost, jako majitele, zaregistrováno 7 užitných vzorů.

Plánované investice

Společnost bude pokračovat v realizaci velkých investičních projektů zahájených v předchozích letech. Největší význam je kladen na projekty pro snížení negativního vlivu výroby oceli na životní prostředí. Nejvýznamnější projekt v této oblasti modernizace odprášení na provozu Aglomerace bude v letošním roce ukončen a jeden z hlavních zdrojů emisí prachu bude eliminován. Dokončen bude rovněž projekt obnovy přivaděčů vody z Žermanické přehrady.

V průběhu roku 2011 budou dále zahájeny velmi významné projekty pro výrobu surového železa a oceli. Na vysokých pecích bude zahájena obnova ohřivačů větru a instalace technologie dmýchání prachového uhlí do vysokých pecí. Na ocelárně bude zahájen jeden z nejvýznamnějších projektů v historii společnosti, výstavba nové konvertorové ocelárny. Tyto investice budou mít významný vliv na ekologii, bezpečnost práce a výrobní náklady.

Souběžně bude dokončena a dále zahájena řada menších projektů v oblasti ekologie, obnovy výrobních agregátů, bezpečnosti práce a výrobních prostředků.

II. ZPRÁVA PŘEDSTAVENSTVA O PODNIKATELSKÉ ČINNOSTI A O STAVU MAJETKU SPOLEČNOSTI ARCELORMITTAL OSTRAVA A.S.

1. Činnost představenstva

V období od 1.1.2010 do 26.7.2010 zabezpečovalo obchodní vedení společnosti představenstvo ve čtyřčlenném složení pan Augustine Kochuparampil – předseda představenstva, pan Josef Buryan – místopředseda představenstva, pan Rakesh Kapur a pan Ctirad Lolek – členové představenstva.

Dne 26.7.2010 odstoupil z funkce člena představenstva pan Rakesh Kapur. Od tohoto dne do 31.12.2010 pracovalo představenstvo v tříčlenném složení.

Ve sledovaném období roku 2010 se uskutečnilo celkem 47 zasedání představenstva společnosti.

2. Hospodářské výsledky

Sledované období od 1. ledna 2010 do 31.12.2010 bylo z hlediska základních hospodářských ukazatelů ziskové. Naše společnost vytvořila zisk před zdaněním ve výši 909 mil. Kč a celkový výsledek hospodaření společnosti za účetní období představuje zisk ve výši 758 mil. Kč.

Celkové tržby společnosti za prodej vlastních výrobků a služeb činily za uvedené období 28 471 mil. Kč.

Za sledované období byl vytvořen provozní hospodářský výsledek ve výši 565 mil. Kč a přidaná hodnota činila 4 118 mil. Kč.

K 31.12.2010 vykazovala společnost podle finančních výkazů aktiva celkem ve výši 61 894 mil. Kč. Hodnota stálých aktiv činí 17 514 mil. Kč, z toho dlouhodobý hmotný majetek 11 124 mil. Kč. Hodnota pasiv celkem činila 61 894 mil. Kč. Hodnota vlastního kapitálu činila 52 648 mil. Kč.

Společnost k 31.12.2010 neevidovala žádné úvěry u bank.

3. Výroba a obchod

V hodnoceném období naše společnost vyrobila 1 134 836 t dlouhých výrobků (hrubá trať, středojemná trať, drátová trať a strojírenské výrobky) a 586 571 t plochých výrobků (Steckel Mill). Produkce mokrého koksů činila 1 211 956 t, surového železa 1 944 047 t a výroba tekuté oceli činila 1 977 622 t.

4. Hodnocení vývoje úrazovosti

4.1 Technická zařízení

V rámci investic a kapitalizovaných oprav bylo realizováno nebo zahájeno 40 akcí pro zvýšení úrovně bezpečnosti práce a zlepšení pracovního prostředí s celkovými náklady cca 146,5 milionů Kč.

4.2 Organizace práce

V měsíci říjnu 2010 byl ověřen systém řízení BOZP společnosti podle požadavků ČSN OHSAS 18001 auditorskou firmou TÜV NORD, výsledkem bylo prodloužení certifikátu.

Naše společnost se zapojila do Evropské kampaně za bezpečnost práce při údržbě, za aktivní zapojení do národního kola soutěže byla v listopadu oceněna Ministerstvem práce a sociálních věcí ČR.

Ve společnosti byl rozvíjen korporátní projekt „Journey to zero – Cesta k nulové úrazovosti“ s cílem stát se nejbezpečnější ocelářskou společností na světě. Postupně byly implementovány korporátní bezpečnostní standardy v ustanoveních, která jsou přísnější než česká legislativa, což se týkalo zejména oblastí odpojování a zajišťování agregátů, stísněných prostorů a řízení smluvních stran. Cílem projektu je prevence závažných pracovních úrazů.

Vrcholovými managery bylo provedeno v hodnoceném období 228 auditů bezpečného chování na pracovištích.

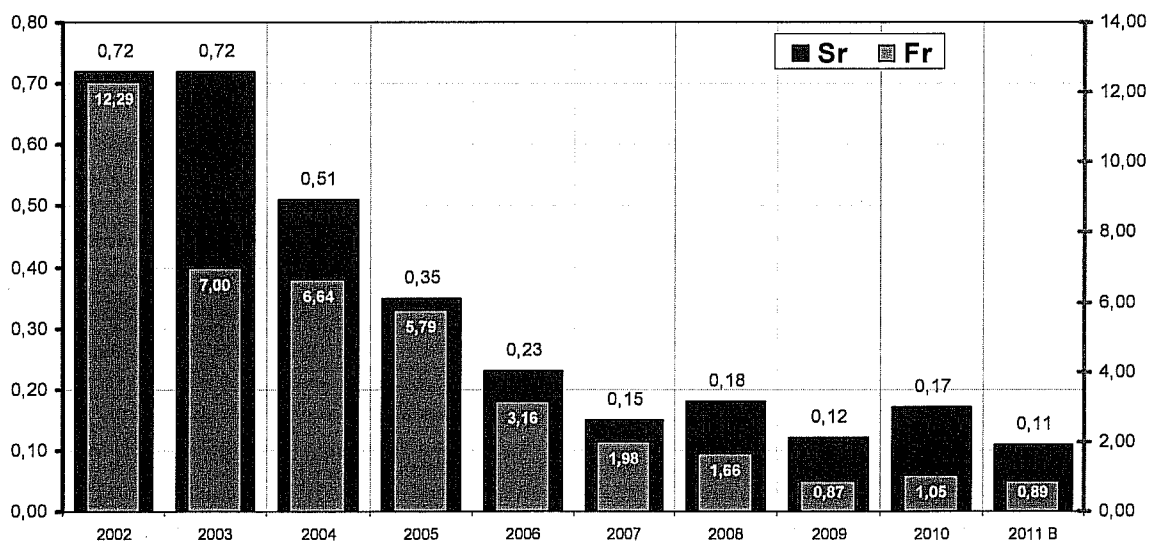
Opětovně byl uspořádán ve dnech 22. – 26.11.2010 Týden zdraví a bezpečnosti s cíleným programem korporace ArcelorMittal a vlastními doprovodnými akcemi.

Partnerství mezi odbory a managementem a.s. v oblasti bezpečnosti a ochrany zdraví při práci bylo zajištěno celoroční spoluprací v pravidelně se scházejícím (1x za 3 týdny) „Výboru BOZP“.

V období od 1.1.2010 do 31.12.2010 došlo ve společnosti k 12 absenčním úrazům. Pracovní neschopnost v analyzovaném období byla 1758 zameškaných kalendářních dnů.

Počet uznaných nemocí z povolání v roce 2010 činil 22.

Graf vývoje pracovní úrazovosti v AMO v letech 2002 – 2010.



FR Frequency rate (četnost absenčních pracovních úrazů) = počet absenčních pracovních úrazů * 1 000 000 / počet odpracovaných hodin

SR Severiny rate (závažnost absenčních pracovních úrazů) = počet prostonaných dnů z důvodu absenčních pracovních úrazů * 1 000 / počet odpracovaných hodin

Během celého roku byly zveřejňovány závažné pracovní úrazy, které vznikly v ostatních jednotkách ArcelorMittal za účelem prověření, zda se obdobná rizika nevyskytují na pracovištích naší společnosti a za účelem stanovení patřičných opatření.

Nadále byla prováděna školení a praktická aplikace minut pro bezpečnost a šetření úrazů ve spolupráci se zaměstnanci.

Podle nové metodiky k provádění systematické analýzy rizik pracovních úrazů a poškození zdraví bylo provedeno nebo rozpracováno na provozních úsecích 137 analýz rizik.

5. Pracovně právní vztahy

Kolektivní vyjednávání začalo v prosinci 2010. Došlo k prodloužení platnosti kolektivní smlouvy do ledna 2011.

Konečný stav zaměstnanců společnosti k 31.12.2010 činil 5 568 osob. Průměrný přepočtený počet zaměstnanců za období leden – prosinec 2010 je 5 660 osob.

Za období od 1.1. do 31.12.2010 bylo proškoleno 2 414 zaměstnanců v oblasti BOZP, 1 299 v oblasti průmyslové dopravy. V rámci účelových a specializačních kurzů bylo proškoleno 1 134 zaměstnanců; školení v oblasti vyhrazených technických zařízení absolvovalo 3 072 zaměstnanců. Jazykové kurzy absolvovalo 461 osob, počítačových kurzů se zúčastnilo 124 zaměstnanců, kurzů jakosti 133 zaměstnanců. Školení, která byla zaměřena na získání manažerských dovedností absolvovalo 1 351 zaměstnanců a v kurzech pro mistry se školení zúčastnilo 297 osob.

Specializovanými svářečskými kurzy prošlo 665 zaměstnanců. Školení v rámci Compliance programu absolvovalo 777 zaměstnanců. Celkově se jednalo o 111 229 hodin za zaměstnance, což představuje průměrně 2,6 směn strávených na školení.

6. Investice

Průběh roku 2010 byl v investiční výstavbě stále ještě poznamenán krizí. Hlavním cílem v oblasti investic bylo pokračování v rozpracovaných projektech a zahájení přípravy a realizace nových projektů. Jako každý rok i v roce 2010 měly maximální prioritu projekty pro ekologii a bezpečnost.

Celkem byly v roce 2010 realizovány investice ve výši 972 mil. korun. Z toho 147 mil. Kč představovaly investice do zvýšení bezpečnosti a 374 mil Kč do zlepšení životního prostředí.

Na závodě 10 – Koksovna byl v rámci investiční činnosti zrealizovány dva projekty pro zastavení kontaminace půdy a podzemních vod na benzolce na kondenzaci č. 4. Za stejným účelem byl zahájen i projekt „Přemístění operačních nádrží“ v prostoru kondenzace VKB. Dále byl zahájen projekt „Optimalizace procesu odsíření“ zaměřený na efektivnější čištění koksárenského plynu.

Na závodě 12 – Vysoké pece pokračovaly dva nejvýznamnější rozpracované projekty ve společnosti. Projekt „Modernizace odprášení aglomerace sever“ zahrnuje instalaci tkaninových filtrů pro odcházející spaliny; v závěru roku byla namontována první ze tří filtračních jednotek. V rámci projektu byly rovněž dokončeny stavby budov pomocných provozů a zásobník prachu před expedicí. Projekt běží dle harmonogramu a bude dokončen v plánovaném termínu. Ve druhé polovině roku byl rovněž dokončen projekt opravy a modernizace vysoké pece č. 3, včetně doprovodných projektů zaměřených na plnění ekologických a bezpečnostních požadavků. Dále byl zahájen významný projekt rekonstrukce ohřivačů větru pro vysokou pec č. 2.

Na závodě 13 – Ocelárna proběhlo několik menších projektů, zejména pro oblast bezpečnosti práce a prosté obnovy výrobního zařízení. Největší důraz byl kladen na přípravu projektu výstavby nové ocelárny vybaven dvěma kyslíkovými konvertory s hmotností tavby 210 t. Ve spolupráci se společností NOVÁ HUŤ – Projekce, spol. s r.o. a sesterskou společností ArcelorMittal Design and Engineering Centre Pvt Ltd byla zpracována studie proveditelnosti, připraveno uspořádání budoucí ocelárny, včetně obslužných provozů a zpracována veškerá interní schvalovací dokumentace.

Na závodě 14 – Válcovny byl dokončen významný ekologický projekt „Výměna Delorových transformátorů“, v jehož rámci došlo k výměně více než čtyř desítek olejových transformátorů s obsahem PCB (polychlorované bifenylly). Společnost tak splnila jeden z významných závazků v oblasti likvidace nebezpečných závadných látek.

Na závodě 4 – Energetika byl v druhé polovině roku dokončen projekt opravy plynojemu koksárenského plynu, včetně aplikace všech nových požadavků na bezpečnost provozu vyhrazeného technického zařízení. V prosinci 2010 byla úspěšně ukončena první etapa projektu Obnova Žermanických přivaděčů předáním jedné ze dvou větví o délce 12,5 km. Druhá etapa projektu byla zahájena v lednu roku 2011 a projekt bude ukončen koncem roku 2011. Dalším zahájeným projektem je „Oprava turbogenerátoru č. 2“, který je významným prvkem strojní části elektrárny společnosti.

Na závodě 5 – Doprava byla realizována druhá etapa projektu výstavby protihlukových stěn. Byla dostavěna poslední stěna o délce více než 350 m s významným dopadem na snížení hlukových emisí v oblasti přilehlé vstupnímu nádraží do společnosti. V rámci kolejové dopravy byly dokončeny rovněž projekty pro obnovu kolejíště a zabezpečovacího systému v oblasti stavědla č. 2. Pro zvýšení ochrany společnosti byl rovněž realizován projekt, který vyřešil vstup prostředků veřejné dopravy do areálu podniku.

Další menší projekty směřovaly především do oblasti ekologie a bezpečnosti a ochrany – pořízení speciálního čistícího vozu, obnova školícího střediska společnosti, byl zahájen projekt pro motorizaci klopení pojízdných mísičů a byla realizována i řada projektů v oblasti IT.

7. Ochrana životního prostředí

Veškeré stanovené limity v oblasti ochrany životního prostředí společnost plnila.

Na realizaci investičních projektů na ochranu životního prostředí bylo ve sledovaném období vynaloženo celkem 374 mil. Kč. Projekty byly zaměřeny na snižování emisí do ovzduší, ochranu podzemních a povrchových vod, nakládání s odpady a snížení hlukové zátěže.

S Krajskou hygienickou stanicí Ostrava a Krajským úřadem Moravskoslezského kraje byla dojednána nezbytná opatření ke snížení hluku z provozů ArcelorMittal Ostrava a.s. a jejich postupná realizace do roku 2013.

U příležitosti celosvětového Dne životního prostředí byl dne 5. června 2010 uspořádán ve společnosti Den otevřených dveří. Účastníci akce vysadili v okolí nádraží v Bartovicích 600 smrků.

Byl vypracován a schválen regulační řád pro smogové situace. Záměrem regulace je snížit emise oxidů síry a dusíku, ale i prachové frakce PM10 do ovzduší v době výskytu smogové situace.

V dalším období bude i nadále věnována pozornost dodržování všech zákonných limitů v oblasti ochrany životního prostředí, zvláště však bude kladen důraz na dodržení zpřísněných limitů v oblasti ochrany ovzduší.

V souvislosti s připravovanou změnou technologie odsunu a zpracování ocelářenské strusky v roce 2011 očekáváme pozitivní dopady zejména do oblasti vodního hospodářství společnosti a do oblasti ochrany ovzduší.

8. Výzkum a vývoj

Výzkum a vývoj tvoří významnou složku podnikatelského úsilí společnosti ArcelorMittal Ostrava a.s. Výzkumné a vývojové aktivity se soustřeďují zejména na dvě základní oblasti výroby, kterými jsou výroba tekuté oceli a válcování hotových výrobků za tepla. Mimo uvedené činnosti pokrývá část výzkumu a vývoje i úkoly, vyplývající z výroby energií a surového železa. Samostatnou součástí pak tvoří koksochemický výzkum, jenž se současně zúčastňuje významným podílem na řešení korporátních úkolů celé skupiny ArcelorMittal.

Nedílnou součástí všech aktivit výzkumu a vývoje společnosti tvoří v souvislosti s plánovanými investicemi i činnosti, zaměřené na jejich podporu, aktuálně zejména v oblasti plynulé odlévání.

V souvislosti s environmentálními vlivy hutní výroby na její okolí a rostoucími požadavky na minimalizaci těchto vlivů vystupují do popředí i aktivní práce spojované s optimalizací palivové základny včetně ověřování aplikace moderních technologií a postupů pro snížení ekologických dopadů a plnění emisních limitů.

Pro aktivity spojené s globálními otázkami celé skupiny ArcelorMittal je využívána rovněž kooperace s Global R & D (Research Development). Vybrané části úkolů jsou řešeny rovněž za pomoci specializovaných pracovišť, především vysokých škol a externích projekčních a výzkumných center, které disponují unikátními zkušebními zařízeními, vlastním know-how a specializovaným softwarovým vybavením.

Nedílnou součástí tvoří spolupráce s lokálním i korporátním zákaznickým servisem, který je jedním ze zdrojů podnětů pro rozvoj a zvyšování kvality finálních výrobků. Vybrané projekty jsou rovněž součástí koncepce trvalého zlepšování, jako jednoho z nástrojů pro zavádění ekonomicky přijatelných řešení provozních problémů.

Rok 2010 byl z pohledu výzkumu a vývoje úspěšný v několika směrech. Podařilo se vyvinout a certifikovat nové typy silničních svodidel, určených pro použití především na lokálních trzích. Významnou měrou byly splněny požadavky zákazníků zavedením jakosti S235/S275JR, tzv. „Doublegrade“ s přímým dopadem na ekonomiku skladového hospodářství. Během roku byla potvrzena možnost vývoje nového typu důlní výztuže a navázána spolupráce se zahraničními partnery, zabývajícími se hlubinným dobýváním. Velký pokrok byl uskutečněn v oblasti zpětného využití pánvových strusek a zvýšení jakosti popílku ze závodu energetika. Pilotním projektem roku byla úprava technologie válcování a zpracování trafoocelí, kde je navázána velmi těsná spolupráce s ArcelorMittal Frýdek-Místek a.s. pro zvyšování kvality finálních pásů.

V období od 1.1.2010 do 31.12.2010 bylo řešeno 38 výzkumných úkolů v osmi základních zaměřeních, přičemž v daném období bylo 15 úkolů ukončeno a 14 nových zahájeno. Vlastní náklady na řešení výzkumných a vývojových projektů činily 16 470 tis. Kč.

Dále bylo řešeno 7 programových projektů, na které byly poskytnuty dotace Ministerstvem průmyslu a obchodu ČR a z prostředků sedmého Rámcového programu EU ve výši 6 184 tis. Kč. Z těchto byly 4 projekty v závěru roku ukončeny.

Celkové náklady ve společnosti na výzkum a vývoj včetně dotace za dané období činily 22 654 tis. Kč.

Nejdůležitější výzkumné úkoly:

- Aplikace mikrolegovaných ocelí v ocelových záchytných systémech úrovně zadržení H2, H1 a N2
- Zavedení jakosti S235JR+M/S275JR+M
- Důlní ocelové výztuže s vyššími užitnými vlastnostmi
- Náhrada primárních surovin recyklací metalurgických odpadů
- Snížení obsahu spalitelných zbytků u granulačních kotlů
- Zvyšování výroby a kvality transformátorové oceli
- Optimalizace spalovacích procesů na ohřívacích pecích středojemné válcovny
- Rozpouštění úsad a nánosů v technologickém zařízení čištění koksárenského plynu

9. Předpokládaný vývoj a strategie společnosti ArcelorMittal Ostrava a.s. v roce 2011

Výrobní činnost společnosti byla i v roce 2010 ovlivněna poptávkou. Výroba je stabilizována pro plný výkon chodu 2 vysokých pecí a 2 tandemových pecí a bude založena na maximální soběstačnosti ve výrobě a spotřebě elektrické energie. Oproti výsledkům roku 2009 došlo k nárůstu výrob ve všech výrobních oblastech. Nejvyšší 32 % nárůst výrob byl zaznamenán u výroby koksu. Výroba surového železa byla navýšena pouze o 16 %, kdy se do výrobních výsledků negativně promítlo přerušení dodávek do společnosti EVRAZ VÍTKOVICE STEEL, a.s.

Aktuální stav výroby na hotovných válcovacích tratích lze charakterizovat maximální flexibilitou, kterou lze dokladovat operativním řízením výrobních programů podle aktuálních poptávek. Uvedený způsob managementu obchodu a výroby vedl k celkovému navýšení výroby o 21 % v oblasti dlouhých výrobků.

Obdobný stav lze očekávat pro rok 2011 ve všech oblastech hutního cyklu. Naší snahou bude opět dokázat pružně reagovat na požadavky trhu a využít vysoké flexibility našich výrobních zařízení.

S ohledem na vývoj trhu jsou snahy prodeje a marketingu zaměřeny na požadavky zákazníků, se snahou zajistit kvalitní služby a dobré vztahy. Hlavními cíli společnosti zůstávají rychlá reakce výroby na požadavky zákazníků a zkracování doby mezi přijetím zakázky a její realizací. Pro tyto účely je velmi efektivně využíván i sklad tyčové oceli. Se záměrem poskytování stále širší nabídky našim odběratelům se do budoucna předpokládá jeho rozšíření o další druhy dlouhých výrobků.

V roce 2011 se společnost i nadále soustředí na procesy optimalizace nákladů především v oblasti nákupu strategických surovin, kde jsou s ohledem na oživení celosvětové poptávky očekávány výrazné výkyvy cen. Dále budou realizovány reorganizační kroky s cílem dalšího zefektivňování výroby. Mezi základní priority patří rovněž stabilní provoz klíčových výrobních technologií a jejich optimalizace za účelem maximálně podpořit konkurenceschopnost společnosti. Nadále bude pokračovat zahájený trend opětovné zvýšené péče o výrobní zařízení formou pokračování v rozsáhlejších opravách, které byly v minulosti z důvodu krize či nižších výrob redukovány. K podpoře účasti zaměstnanců v procesu optimalizace nákladů bude aktivně využíváno metody kontinuálního zlepšování.

Jedním z významných rozhodnutí společnosti ArcelorMittal Ostrava a.s. v roce 2010 bylo vyčlenění části podniku, která se zabývá výrobou elektrické energie, do stoprocentně vlastněné dceřiné společnosti ArcelorMittal Energy Ostrava s.r.o. Díky této změny bude možné v budoucnu získat část bezplatných CO2 povolenek pro výrobu elektrické energie. V souladu s právními předpisy pak firma ušetřené finanční prostředky využije na realizaci klíčových projektů vedoucích ke snižování emisí.

Podobné vyčlenění bylo k 1. 1. 2011 uskutečněno i pro závod 2 - Strojírny a slévárny a dceřinou společnost Válcovny plechu BESS, s.r.o. vznikem dceřiné společnosti pod názvem ArcelorMittal Engineering Products Ostrava s.r.o. Centralizací strojírenské výroby by mělo být docíleno zvýšení výkonnosti, vyšší flexibility a zjednodušení řídicích procesů. Dalším cílem společnosti bude soustředit se především na hlavní činnost podnikání, která přímo souvisí s výrobou oceli a ocelových výrobků. Tento krok je plně v souladu s dlouhodobou strategií společnosti ArcelorMittal Ostrava a.s. Současně s tímto záměrem je ale stále zachována vzájemná provázanost se všemi dceřinými společnostmi.

Finanční krize přinutila v minulosti vedení společnosti ArcelorMittal Ostrava a.s. k revizi investičních projektů, z nichž některé byly časově posunuty. V investiční oblasti zůstávají pro nejbližší období aktuální projekty, soustředěné na zlepšení ekologie provozu, bezpečnost, ochranu zdraví a rozvoj primárních technologií. K nejnáročnějším aktuálním projektům se řadí například odprášení aglomerace sever, jehož dokončení je plánováno v roce 2011. Výsledek projektu významně ovlivní situaci v okolí společnosti snížením emisí TZL (tuhé znečišťující látky) a pozitivně tak přispěje ke zlepšení stavu ovzduší na Ostravsku. Pro rok 2011 se rovněž plánuje dokončení modernizace ohřívачů větru vysoké pece č. 2 a instalace technologie PCI (dmýchání prachového uhlí).

Dalšími významným projekty jsou modernizace kontilit č.1 za účelem zlepšení kvality odlévané oceli a rozšíření rozměrového sortimentu závodu Ocelárna, přivaděč z vodní nádrže Žermanice a projekt přemístění operačních nádrží provozu koksochemie. Rovněž tak jsou připravovány a analyzovány investiční možnosti pro modernizaci výroby elektrické energie a plnění nových emisních limitů v následujících letech.

V Ostravě
Představenstvo
ArcelorMittal Ostrava a.s.

Tato zpráva byla projednána a schválena na zasedání představenstva
ArcelorMittal Ostrava a.s.



III. ZPRÁVA O VZTAZÍCH MEZI OVLÁDAJÍCÍ A OVLÁDANOU OSOBOU A O VZTAZÍCH MEZI OVLÁDANOU OSOBOU A OSTATNÍMI OSOBAMI OVLÁDANÝMI STEJNOU OVLÁDAJÍCÍ OSOBOU DLE §66A OBCHODNÍHO ZÁKONÍKU ZA ROK KONČÍCÍ 31.12.2010

V souladu s ustanovením § 66a odst. 9 zákona č. 513/1991 Sb., obchodní zákoník, ve znění pozdějších předpisů, byla zpracována zpráva o vztazích mezi společností **ARCELORMITTAL SA**, se sídlem 19, Avenue de la Liberté, L-2930 Lucemburk, Lucemburské Velkovévodství (dále „ovládající osoba“) jako osobou ovládající a společností **ArcelorMittal Ostrava a.s.**, se sídlem Ostrava, Kunčice, Vratimovská č.p. 689, PSČ 707 02 (dále „ovládaná osoba“ nebo také „AMO“) jako osobou ovládanou, a o vztazích mezi ovládanou osobou a ostatními osobami ovládanými stejnou ovládající osobou za rok končící 31.12.2010. K 31.12.2010 vlastnila rodina pana Lakshmi Narayan Mittala v ovládající společnosti podíl ve výši 40,87 %.

Společnost v této zprávě vykazuje transakce se spřízněnými osobami, které jsou součástí skupiny ArcelorMittal k 31.12.2010.

Mezi ovládající společností a ovládanou společností nebyla uzavřena ovládací smlouva.

Na základě vynaloženého úsilí představenstvo ovládané společnosti prohlašuje, že níže uvedený výčet propojených osob, se kterými ovládaná osoba v roce končícím 31.12.2010 uskutečnila plnění a protiplnění, reprezentuje všechny subjekty, které jsou k dnešnímu dni společností ArcelorMittal Ostrava a.s. známy.

I. Plnění a protiplnění na základě uzavřených smluv

Mezi ovládanou osobou a ovládající osobou a mezi ovládanou osobou a ostatními osobami ovládanými stejnou ovládající osobou byla v roce končícím 31. prosince 2010 uskutečněna na základě uzavřených smluv následující plnění a protiplnění.

Z poskytnutých plnění a protiplnění na základě uzavřených smluv nevznikla ovládané osobě žádná újma.

Ze strany společnosti nebyly učiněny žádné jiné právní úkony, ani přijata jiná opatření, která by byla v zájmu nebo na popud ovládající osoby či v zájmu nebo na popud ostatních osob ovládaných stejnou ovládající osobou.

Hodnoty jsou uváděny bez daně z přidané hodnoty v tisících Kč.

LNM Technologies Ltd.

Společnost uzavřela v roce 2004 se společností LNM Technologies Ltd. Mauritius smlouvy o poskytnutí půjček revolvingového typu. Půjčky byly původně poskytnuty v USD a jejich realizace proběhla v devíti tranších. Půjčky byly k 29.12.2006 redenominovány z USD do Kč v souladu s dodatky ke Smlouvám o půjčce. Půjčky jsou úročeny na bázi úrokové sazby PRIBOR (dle příslušného úrokového období) a marže ve výši 150 bps. Splatnost úroků je k ultimu příslušného úrokového období (3 - 6 měsíců).

K 31.12.2010, resp. 31.12.2009 dosahovala celková výše půjček 13 565 400 tis. Kč.

Dle uzavřených Dodatků č. 5 ke Smlouvám o půjčce byla splatnost půjček stanovená k 30.12.2011. Půjčky byly reklasifikovány podle doby splatnosti k danému rozvahovému dni jako krátkodobé.

Částka výnosových úroků z této půjčky zaúčtovaná v roce končícím 31.12.2010 činí 405 000 tis. Kč.

ArcelorMittal SA

Společnost k datu 27.2.2008 poskytla společnosti ArcelorMittal S.A. půjčku ve výši 10 018 000 tis. Kč. K datu 27.8.2008 byla realizována splátka ve výši 368 000 tis. Kč, výše jistiny půjčky tak dosáhla 9 650 000 tis. Kč. Druhá tranše půjčky byla poskytnuta k datu 29.12.2008 ve výši 1 350 000 tis. Kč. Třetí tranše půjčky ve výši 250 000 tis. Kč byla poskytnuta k datu 31.3.2009. Půjčka byla poskytnuta na rollover bázi, byla úročena na bázi PRIBORu (dle příslušného úrokového období) a marže ve výši 15 bps. Smlouva o půjčce byla uzavřena na 3 roky od data jejího podpisu. Splátnost úroků byla ke konci úrokového období (3-12 měsíců). Půjčka byla zajištěna bankovní garancí banky Caja de Ahorros y Monte de Piedad de Madrid, Španělsko. Dne 15.2.2010 byla zcela zaplacená jistina včetně narostlých úroků z výše uvedené poskytnuté půjčky společností ArcelorMittal SA.

ArcelorMittal Frýdek – Místek a.s.

Společnost uzavřela dne 13.9.2008 se společností ArcelorMittal Frýdek - Místek a.s. (100 % dceřinou společností) Smlouvu o úvěru, na základě které poskytla dne 25.9.2008 společnosti AMFM investiční úvěr do výše úvěrového limitu 200 000 tis. Kč. Úvěr byl poskytnut formou jedné tranše. Tranše je úročena úrokovou sazbou ve výši 3M PRIBORu + marže ve výši 0,90 % p.a. Úrok je splatný vždy ke konci úrokového období, tzn. k ultimu kalendářního čtvrtletí. Splátnost výše uvedeného úvěru je 36 měsíců od data čerpání, tzn. k 25.9.2011. K 30.3.2010 byla realizována splátka jistiny půjčky ve výši 100 000 tis. Kč.

K 1.10.2010 bylo splaceno 32 300 tis. Kč provedeným zápočtem půjčky s převodem obchodního podílu společnosti ArcelorMittal Frýdek a.s. ve společnosti Válcovny plechu BESS, s.r.o. na společnost ArcelorMittal Ostrava a.s. K 30.12.2010 byla realizována splátka jistiny půjčky ve výši 49 000 tis. Kč, konečná výše jistiny půjčky k 31.12.2010 po realizované splátce činí 18 700 tis. Kč.

Celková výše výnosových úroků z úvěru AMFM k 31.12. 2010 činila 2 723 tis. Kč.

ArcelorMittal Treasury SNC

Společnost uzavřela dne 10.9.2009 Dvoustrannou smlouvu o řízení financí a finančních transakcí („Smlouva“) a 17.6.2010 novou Smlouvu se společností ArcelorMittal Treasury SNC (dále „Treasury“), a to za účelem optimalizace bankovních úroků, bankovních nákladů a plateb uskutečňovaných uvnitř skupiny.

Účty jsou úročeny pro EUR na bázi jednoměsíční sazby EURIBOR a marže ve výši 120 bps, pro USD na bázi jednoměsíční sazby LIBOR a marže ve výši 120 bps, pro CZK na bázi jednoměsíční sazby PRIBOR a marže ve výši 120 bps a pro PLN na bázi jednoměsíční sazby WIBOR a marže ve výši 120 bps.

Peněžní vklady poskytnuté na účtech společnosti Treasury podle Smluv ze dne 10.9.2009 a 17.6.2010 jsou zajištěny jednak zárukami vystavenými společností ArcelorMittal S.A. dne 10.9.2009 ve znění Dodatků ze dne 18.12.2009 a 22.11.2010, a dne 17.6.2010 ve znění dodatku ze dne 22.11.2010, a dále zástavou kmenových akcií Společnosti vlastněných společností ArcelorMittal Holdings AG ve výši 2 197 800 kusů, která byla zaregistrována ve Středisku cenných papírů dne 18.9.2009 a ve výši 4 097 849 kusů, která byla zaregistrována ve Středisku cenných papírů dne 21.6.2010.

Smlouvy jsou uzavřeny na dobu 57 měsíců od registrace zástavy ve Středisku cenných papírů (tj. od 18.9.2009 a od 21.6.2010), s možností Smlouvu písemně vypovědět s tříměsíční výpovědní lhůtou.

ArcelorMittal Ostrava a.s.
Výroční zpráva společnosti za rok končící 31.12.2010

Na základě uzavřených smluv realizovala společnost následující objem nákupů a prodejů v roce 2010:

Společnost	Prodeje v roce 2010 (v tisících Kč)	
	Zásoby	Služby
Arcelor Distribucija D.O.O. (Serbia)	316	-
ArcelorMittal Annaba Spa	219	478
ArcelorMittal Atlantique et Lorraine	19 487	-
ArcelorMittal Belval&Differdange S.A.	-	415
ArcelorMittal Bremen GmbH	-17 319	695
ArcelorMittal Centre Logistique Europeén	-4 994	-
ArcelorMittal Commercial Long Czech Republic s.r.o.	37	2 033
ArcelorMittal Commercial Long Polska Sp.z.o.o.	-	1
ArcelorMittal Commercial Long UK Ltd.	-368	-
ArcelorMittal Commercial Section SA	4 990 162	1 442
ArcelorMittal Construction CZ s.r.o.	-	841
ArcelorMittal Distribution Czech Republic s.r.o.	255 928	957
ArcelorMittal Distribution Hungary Kft.	102 324	-
ArcelorMittal Distribution Poland Sp.z o.o.	5 898	-
ArcelorMittal Distribution Slovak Republic s. r. o.	1 191	-
ArcelorMittal Distribution Solutions Czech Republic s.r.o.	1 786	25 403
ArcelorMittal Distribution Solutions France	-	4
ArcelorMittal Dommeldange S.A.R.L.	-	782
ArcelorMittal Eisenhüttenstadt GmbH	45 103	-
ArcelorMittal Energy Ostrava s.r.o.	976 586	234 068
ArcelorMittal FCE CZ s.r.o.	186	3 025
ArcelorMittal Flat Carbon Europe SA	6 374 850	4
ArcelorMittal Frýdek - Místek a.s.	163 198	22 253
ArcelorMittal Hamburg GmbH	-165	-
ArcelorMittal International Luxembourg S.A.	488 351	343
ArcelorMittal Investigación y Desarrollo S.L.	-	24 145
ArcelorMittal Logistics Belgium NV	-	362
ArcelorMittal Poland SA	5 973	28 636
ArcelorMittal Purchasing	-	632
ArcelorMittal REFRATORIES Sp. z o.o.	-	22
ArcelorMittal Ruhrtort GmbH	-	975
ArcelorMittal SA	-	3 425
ArcelorMittal Shared Service Center Europe Sp. z.o.o.	-	5 543
ArcelorMittal Shipping Ltd	-	271
ArcelorMittal South Africa Ltd	140 829	-
ArcelorMittal SSC Deutschland Eisenhüttenstadt GmbH	-	75
ArcelorMittal SSC Deutschland GmbH	-	2 188
ArcelorMittal Stahlhandel (Halle) GmbH	142	-
ArcelorMittal Stahlhandel (Olpe) GmbH	4	-
ArcelorMittal Stainless Automotive Tubes Czech Republic s.r.o.	-	390
ArcelorMittal Stainless Service Czech Republic, s.r.o.	-	30
ArcelorMittal Hunedoara SA	952	-
ArcelorMittal Temirtau JSC	-	33
ArcelorMittal Technotron s. r. o.	-	1 382
ArcelorMittal Tubular Products Karviná a.s.	95 165	4 776
ArcelorMittal Tubular Products Ostrava a.s.	3 333 128	145 289
ArcelorMittal Tubular Products Roman SA	576 177	132
ArcelorMittal Warszawa Sp.z o.o.	2 269	-
Carminati Distribuzione SRL	-12	-
Czech Slag - Nová Huť s.r.o.	8	1 416
Eisen Wagner GmbH	68 267	-
Hoteltrans s.r.o.	6 362	147
Industeel France	37 969	17
KRISPER D.O.O.	558	-
MG Odra Gas spol. s r.o.	333 809	5 109
NOVÁ HUŤ – OSTRAHA spol. s r.o.	-	77
NOVÁ HUŤ – Projekce spol. s r.o.	523	1 171
První Signální, a.s.	1	923
Stalprofil S.A.	-1 173	-
STEELTRADE s.r.o.	-	121
Teplo Vratimov s r.o.	1 871	7
Válcovny plechu BESS, s.r.o.	253	1 796

ArcelorMittal Ostrava a.s.
Výroční zpráva společnosti za rok končící 31.12.2010

Společnost	Nákupy v roce 2010 (v tisících Kč)		
	Zásoby	Služby	Investiční majetek
ArcelorMittal Atlantique et Lorraine	102 135	-	-
ArcelorMittal Belval&Differdange S.A.	-	751	-
ArcelorMittal Construction CZ s.r.o.	335	-	-
ArcelorMittal Design and Engineering Centre	-	342	1 876
ArcelorMittal Distribution Czech Republic s.r.o.	8 363	-	-
ArcelorMittal Distribution S.R.L.	-	101	-
ArcelorMittal Distribution Solutions Czech Republic s.r.o.	65	258 016	-
ArcelorMittal Energy Ostrava s.r.o.	1 749 345	38 254	-
ArcelorMittal FCE Poland sp. z o.o.	-	12	-
ArcelorMittal Flat Carbon Europe SA	-	4 483	-
ArcelorMittal France	-	11 205	-
ArcelorMittal Frýdek - Místek a.s.	68 724	6	-
ArcelorMittal Galati S.A.	76	-	-
ArcelorMittal Holdings B.V.	-	4 473	-
ArcelorMittal Insurance Consultants /Luxembourg	-	1 848	-
ArcelorMittal International Luxembourg S.A.	-	1 133	-
ArcelorMittal Liege Upstream SA	15 003	0	-
ArcelorMittal Logistics Belgium NV	3 475	67 660	-
ArcelorMittal Logistics Italia S.R.L.	-	35 682	-
ArcelorMittal Logistics Nederland BV	-	14	-
ArcelorMittal Luxembourg SA	-	6 012	-
ArcelorMittal Poland SA	205 120	4 008	-
ArcelorMittal REFRACTORIES Sp. z o.o.	520 156	-	-
ArcelorMittal Shared Service Center Europe Sp. z.o.o	-	24 077	-
ArcelorMittal Shipping Ltd	-	797	-
ArcelorMittal Sourcing SA	5 709 290	-	-
ArcelorMittal Tubular Products Karviná a.s.	35 713	-	-
ArcelorMittal Tubular Products Ostrava a.s.	240 036	3 814	-
Czech Slag - Nová Huť s.r.o.	-	24 887	-
Hutnictví železa, a.s.	-	237	-
MG Odra Gas spol. s r.o.	213 352	1 140	-
NOVÁ HUŤ – OSTRAHA spol. s r.o.	4	4 226	-
NOVÁ HUŤ – Projekce spol. s r.o.	-	8 290	9 646
P.P.Z. Silscrap Sp.z o.o.	672	-	-
Paul Wurth AS CZ	2 971	-	-
První Signální a.s.	-	6 903	18 707
Przedsiębiorstwo Przerobu i Obrotu Złomem Metali HK – Cutiron Sp.z o.o.	24 999	-	-
STEELTRADE s.r.o.	110 867	-	-
Válcovny plechu BESS, s.r.o.	937	10 642	655
Zakłady Koksownicze Zdieszowice Sp.z o.o.	188 899	-	-

ArcelorMittal Commercial RPS S.a.r.l.

Na základě Smlouvy o poskytování služeb (Sales Agency Agreement – RPS) poskytla společnost ArcelorMittal Commercial RPS S.a.r.o. společnosti AMO v roce končícím 31.12.2010 plnění v celkové hodnotě 18 079 tis. Kč.

ArcelorMittal Commercial Bars and Rods SA

Na základě Smlouvy o poskytování služeb (Sales Agency Agreement – LONG) poskytla společnost ArcelorMittal Commercial Bars and Rods SA společnosti AMO v roce končícím 31.12.2010 plnění v celkové hodnotě 53 459 tis. Kč.

ArcelorMittal Commercial Sections SA

Na základě Smlouvy o poskytování služeb (Sales Agency Agreement – LONG) poskytla společnost ArcelorMittal Commercial Sections SA společnosti AMO v roce končícím 31.12.2010 plnění v celkové hodnotě 20 tis. Kč.

ArcelorMittal Investigación y Desarrollo S.L.

Na základě Smlouvy o poskytování služeb (Research Laboratory Agreement) poskytla společnost ArcelorMittal Investigación y Desarrollo S.L. společnosti AMO v roce končícím 31.12.2010 plnění v celkové hodnotě 60 675 tis. Kč.

ArcelorMittal Purchasing

Na základě Smlouvy o poskytování služeb (Services Agreement) poskytla společnost ArcelorMittal Purchasing společnosti AMO v roce končícím 31.12.2010 plnění v celkové hodnotě 13 552 tis. Kč.

ArcelorMittal SA

Na základě Smlouvy o poskytování služeb (Agreement for The Provisional of Corporate Services) poskytla společnost ArcelorMittal SA společnosti AMO v roce končícím 31.12.2010 plnění v celkové hodnotě 101 018 tis. Kč.

V Ostravě
Představenstvo
ArcelorMittal Ostrava a.s.

Tato zpráva byla projednána a schválena na zasedání představenstva
ArcelorMittal Ostrava a.s.



ArcelorMittal

IV. ÚČETNÍ ZÁVĚRKA ZA ROK KONČÍCÍ 31. PROSINCE 2010

**ÚČETNÍ ZÁVĚRKA
ZA ROK KONČÍCÍ 31. PROSINCE 2010**

Název společnosti: ArcelorMittal Ostrava a.s.
Sídlo: Vratimovská č.p. 689, 707 02 Ostrava - Kunčice
Právní forma: akciová společnost
IČ: 45193258

Součástí účetní závěrky:

Rozvaha

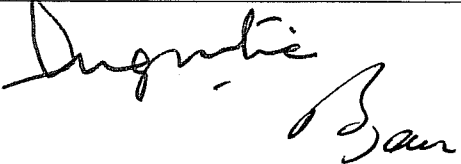
Výkaz zisku a ztráty

Přehled o změnách vlastního kapitálu

Přehled o peněžních tocích

Příloha

Účetní závěrka byla sestavena dne 10. března 2011.

Statutární orgán účetní jednotky	Podpis
Augustine Kochuparampil Josef Buryan	

ROZVAHA
v plném rozsahu

ArcelorMittal Ostrava, a.s.
IČ 45193258

k datu
31.12.2010
(v tisících Kč)

Vratimovská 689
707 02 Ostrava-Kunčice

	31.12.2010			31.12.2009
	Brutto	Korekce	Netto	Netto
AKTIVA CELKEM	96 321 433	34 427 030	61 894 403	58 926 946
A. Pohledávky za upsaný základní kapitál	-	-	-	-
B. Dlouhodobý majetek	50 388 333	32 874 213	17 514 120	31 305 202
<i>B.I. Dlouhodobý nehmotný majetek</i>	<i>1 875 285</i>	<i>253 945</i>	<i>1 621 340</i>	<i>820 866</i>
B.I.3. Software	286 896	252 992	33 904	38 103
B.I.4. Ocenitelná práva	1 852	953	899	1 139
B.I.6. Jiný dlouhodobý nehmotný majetek	1 584 211		1 584 211	780 357
B.I.7. Nedokončený dlouhodobý nehmotný majetek	2 326		2 326	1 267
<i>B.II. Dlouhodobý hmotný majetek</i>	<i>43 230 562</i>	<i>32 106 330</i>	<i>11 124 232</i>	<i>12 537 715</i>
B.II.1. Pozemky	1 278 686		1 278 686	1 318 523
B.II.2. Stavby	11 569 399	7 675 750	3 893 649	4 263 988
B.II.3. Samostatné movité věci a soubory movitých věcí	28 844 498	24 411 506	4 432 992	5 909 019
B.II.6. Jiný dlouhodobý hmotný majetek	1 518		1 518	1 526
B.II.7. Nedokončený dlouhodobý hmotný majetek	1 494 753	19 074	1 475 679	973 728
B.II.8. Poskytnuté zálohy na dlouhodobý hmotný majetek	41 708		41 708	70 931
<i>B.III. Dlouhodobý finanční majetek</i>	<i>5 282 486</i>	<i>513 938</i>	<i>4 768 548</i>	<i>17 946 621</i>
B.III.1. Podíly v ovládaných a řízených osobách	4 649 679	1 984	4 647 695	3 780 956
B.III.2. Podíly v účetních jednotkách pod podstatným vlivem	129 224	8 622	120 602	120 716
B.III.3. Ostatní dlouhodobé cenné papíry a podíly	503 583	503 332	251	279 549
B.III.4. Půjčky a úvěry - ovládající a řídicí osoba, podstatný vliv	-		-	13 765 400
C. Oběžná aktiva	45 902 765	1 552 817	44 349 948	27 604 252
<i>C.I. Zásoby</i>	<i>6 053 191</i>	<i>379 944</i>	<i>5 673 247</i>	<i>3 722 155</i>
C.I.1. Materiál	3 156 253	321 800	2 834 453	2 266 312
C.I.2. Nedokončená výroba a polotovary	2 073 710	28 339	2 045 371	1 010 150
C.I.3. Výrobky	685 577	29 689	655 888	431 868
C.I.5. Zboží	137 434	116	137 318	13 737
C.I.6. Poskytnuté zálohy na zásoby	217		217	88
<i>C.II. Dlouhodobé pohledávky</i>	<i>9 586</i>	<i>68</i>	<i>9 518</i>	<i>12 858</i>
C.II.1. Pohledávky z obchodních vztahů				-
C.II.5. Dlouhodobé poskytnuté zálohy				1 905
C.II.7. Jiné pohledávky	9 586	68	9 518	10 953
<i>C.III. Krátkodobé pohledávky</i>	<i>39 462 247</i>	<i>1 172 805</i>	<i>38 289 442</i>	<i>21 913 206</i>
C.III.1. Pohledávky z obchodních vztahů	4 891 627	1 128 019	3 763 608	3 129 261
C.III.2. Pohledávky - ovládající a řídicí osoba	34 296 169		34 296 169	18 156 501
C.III.6. Stát - daňové pohledávky	-		-	92 266
C.III.7. Krátkodobé poskytnuté zálohy	65 926	41 125	24 801	135 411
C.III.8. Dohadné účty aktivní	184 289		184 289	387 856
C.III.9. Jiné pohledávky	24 236	3 661	20 575	11 911
<i>C.IV. Krátkodobý finanční majetek</i>	<i>377 741</i>	<i>-</i>	<i>377 741</i>	<i>1 956 033</i>
C.IV.1. Peníze	4 082		4 082	2 725
C.IV.2. Účty v bankách	373 659		373 659	1 953 308
C.IV.3. Krátkodobé cenné papíry a podíly				-
D. I. Časové rozlišení	30 335	-	30 335	17 492
D.I.1. Náklady příštích období	30 335		30 335	17 492

		31.12.2010	31.12.2009
	PASIVA CELKEM	61 894 403	58 926 946
A.	Vlastní kapitál	52 647 798	51 889 846
A.I.	Základní kapitál	12 390 257	12 390 257
A.I.1.	Základní kapitál	12 390 257	12 390 257
A.III.	Rezervní fondy, nedělitelný fond a ostatní fondy ze zisku	1 129 113	2 122 606
A.III.1.	Zákonný rezervní fond/Nedělitelný fond	1 129 113	2 122 606
A.IV.	Výsledek hospodaření minulých let	38 370 476	38 370 476
A.IV.1.	Nerozdělený zisk minulých let	38 370 476	38 370 476
A.V.	Výsledek hospodaření běžného účetního období (+ -)	757 952	-993 493
B.	Cizí zdroje	9 246 146	7 036 446
B.I.	Rezervy	615 742	928 398
B.I.1.	Rezervy podle zvláštních právních předpisů		451 080
B.I.4.	Ostatní rezervy	615 742	477 318
B.II.	Dlouhodobé závazky	654 064	614 581
B.II.9.	Jiné závazky	476	390
B.II.10.	Odložený daňový závazek	653 588	614 191
B.III.	Krátkodobé závazky	7 976 340	5 493 467
B.III.1.	Závazky z obchodních vztahů	3 923 345	2 501 127
B.III.5.	Závazky k zaměstnancům	132 003	5 898
B.III.6.	Závazky ze sociálního zabezpečení a zdravotního pojištění	75 475	78 478
B.III.7.	Stát - daňové závazky a dotace	1 653 562	852 471
B.III.8.	Krátkodobé přijaté zálohy	23 349	38 305
B.III.10.	Dohadné účty pasivní	2 143 281	1 859 823
B.III.11.	Jiné závazky	25 325	157 365
C. I.	Časové rozlišení	459	654
C.I.2.	Výnosy příštích období	459	654

Deloitte Audit s.r.o.
Karolinská 654/2, 186 00 Praha 8
Číslo osvědčení 079

Ing. Michal Brandejs
Auditor
Číslo osvědčení 1675

VÝKAZ ZISKU A ZTRÁTY
v druhovém členění

ArceIorMittal Ostrava, a.s.
IČ 45193258

za rok končící k
31.12.2010
(v tisících Kč)

Vratimovská 689
707 02 Ostrava-Kunčice

		Rok končící k 31.12.2010	Rok končící k 31.12.2009
I.	Tržby za prodej zboží	815 534	56 772
A.	Náklady vynaložené na prodané zboží	769 610	44 557
+	Obchodní marže	45 924	12 215
II.	Výkony	30 221 497	20 600 084
II.1.	Tržby za prodej vlastních výrobků a služeb	28 471 426	20 954 129
II.2.	Změna stavu zásob vlastní činnosti	1 198 431	-748 496
II.3.	Aktivace	551 640	394 451
B.	Výkonová spotřeba	26 149 875	18 268 655
B.1.	Spotřeba materiálu a energie	23 307 366	16 171 574
B.2.	Služby	2 842 509	2 097 081
+	Přidaná hodnota	4 117 546	2 343 644
C.	Osobní náklady	2 939 098	3 647 147
C.1.	Mzdové náklady	2 116 020	2 671 308
C.2.	Odměny členům orgánů společnosti a družstva	2 352	2 273
C.3.	Náklady na sociální zabezpečení a zdravotní pojištění	764 985	828 217
C.4.	Sociální náklady	55 741	145 349
D.	Daně a poplatky	37 904	57 740
E.	Odpisy dlouhodobého nehmotného a hmotného majetku	1 193 810	1 418 755
III.	Tržby z prodeje dlouhodobého majetku a materiálu	86 909	451 490
III.1.	Tržby z prodeje dlouhodobého majetku	7 670	1 672
III.2.	Tržby z prodeje materiálu	79 239	449 818
F.	Zůstatková cena prodaného dlouhodobého majetku a materiálu	64 575	496 906
F.1.	Zůstatková cena prodaného dlouhodobého majetku	1 478	757
F.2.	Prodaný materiál	63 097	496 149
G.	Změna stavu rezerv a opravných položek v provozní oblasti a komplexních nákladů příštích období	-619 178	-1 460 318
IV.	Ostatní provozní výnosy	1 091 563	1 456 867
H.	Ostatní provozní náklady	1 114 610	2 128 305
*	Provozní výsledek hospodaření	565 199	-2 036 534
VI.	Tržby z prodeje cenných papírů a podílů		12 467
J.	Prodané cenné papíry a podíly		5 650
VII.	Výnosy z dlouhodobého finančního majetku	202 649	44 809
VII.1.	Výnosy z podílů v ovládaných a řízených osobách a v účetních jednotkách pod podstatným vlivem	202 649	44 809
VIII.	Výnosy z krátkodobého finančního majetku		35 234
IX.	Výnosy z přecenění cenných papírů a derivátů	9 171	58 164
M.	Změna stavu rezerv a opravných položek ve finanční oblasti	278 253	-4 772
X.	Výnosové úroky	734 939	959 436
N.	Nákladové úroky		114 301
XI.	Ostatní finanční výnosy	1 282 315	2 283 295
O.	Ostatní finanční náklady	1 606 704	2 556 617
*	Finanční výsledek hospodaření	344 117	721 609
Q.	Daň z příjmů za běžnou činnost	151 364	-321 432
Q 1.	- splatná	2 192	-10 247
Q 2.	- odložená	149 172	-311 185
**	Výsledek hospodaření za běžnou činnost	757 952	-993 493
***	Výsledek hospodaření za účetní období (+/-)	757 952	-993 493
****	Výsledek hospodaření před zdaněním	909 316	-1 314 925

**PRÉHLED O ZMĚNÁCH
VLASTNÍHO KAPITÁLU**

ArcelorMittal Ostrava, a.s.
IČ 45193258

Vratimovská 689
707 02 Ostrava-Kunčice

k datu
31.12.2010
(v tisících Kč)

	Základní kapitál	Rezervní fondy, nedělitelný fond a ostatní fondy ze zisku	Nerozdělený zisk minulých let	Výsledek hospodaření běžného účetního období	VLASTNÍ KAPITÁL CELKEM
Stav k 31.12.2008	12 390 257	1 876 639	33 697 115	4 919 328	52 883 339
Rozdělení výsledku hospodaření		245 967	4 673 361	-4 919 328	
Výsledek hospodaření za běžné období				-993 493	-993 493
Stav k 31.12.2009	12 390 257	2 122 606	38 370 476	-993 493	51 889 846
Rozdělení výsledku hospodaření		-993 493		993 493	
Výsledek hospodaření za běžné období				757 952	757 952
Stav k 31.12.2010	12 390 257	1 129 113	38 370 476	757 952	52 647 798

**PŘEHLED O PENĚŽNÍCH
TOCÍCH (CASH FLOW)**

ArcelorMittal Ostrava, a.s.
IČ 45193258

za rok končící k
31.12.2010
(v tisících Kč)

Vratimovská 689
707 02 Ostrava-Kunčice

		Rok končící k 31.12.2010	Rok končící k 31.12.2009
P.	Počáteční stav peněžních prostředků a peněžních ekvivalentů	8 856 683	13 711 758
	<i>Peněžní toky z hlavní výdělečné činnosti (provozní činnost)</i>		
Z.	Výsledek hospodaření za běžnou činnost před zdaněním	909 316	-1 314 925
A.1.	Úpravy o nepeněžní operace	-48 557	-533 180
A.1.1.	Odpisy stálých aktiv	1 193 810	1 418 755
A.1.2.	Změna stavu opravných položek a rezerv	-340 925	-1 468 252
A.1.3.	Zisk (ztráta) z prodeje stálých aktiv	-6 192	-14 039
A.1.4.	Výnosy z dividend a podílů na zisku	-202 649	-38 501
A.1.5.	Nákladové a výnosové úroky	-734 939	-845 135
A.1.6.	Případné úpravy o ostatní nepeněžní operace	42 338	413 992
A.*	Čistý provozní peněžní tok před změnami pracovního kapitálu	860 759	-1 848 105
A.2.	Změny stavu pracovního kapitálu	-664 296	2 316 024
A.2.1.	Změna stavu pohledávek a časového rozlišení aktiv	-370 993	965 487
A.2.2.	Změna stavu závazků a časového rozlišení pasiv	1 382 342	-1 530 860
A.2.3.	Změna stavu zásob	-1 675 645	2 881 397
A.**	Čistý provozní peněžní tok před zdaněním a mimořádnými položkami	196 463	467 919
A.3.	Vyplacené úroky		-1 313 210
A.4.	Přijaté úroky	682 564	947 434
A.5.	Zaplacená daň z příjmů za běžnou činnost	80 079	-510 667
A.***	Čistý peněžní tok z provozní činnosti	959 106	-408 524
	<i>Peněžní toky z investiční činnosti</i>		
B.1.	Výdaje spojené s nabytím stálých aktiv	-361 660	-720 287
B.2.	Příjmy z prodeje stálých aktiv	32 670	20 446
B.3.	Přijaté dividendy a podíly na zisku	199 588	38 501
B.4.	Půjčky a úvěry spřízněným osobám	11 431 300	-7 670
B.5.	Dopad odčlenění AMEO	-50 300	
B.***	Čistý peněžní tok z investiční činnosti	11 251 598	-669 010
	<i>Peněžní toky z finančních činností</i>		
C.1.	Změna stavu závazků z financování		-3 777 540
C.***	Čistý peněžní tok z finanční činnosti		-3 777 540
F.	Čistá změna peněžních prostředků a peněžních ekvivalentů	12 210 704	-4 855 074
R.	Konečný stav peněžních prostředků a peněžních ekvivalentů	21 067 387	8 856 684

PŘÍLOHA ÚČETNÍ ZÁVĚRKY ZA ROK KONČÍCÍ 31. PROSINCE 2010

Název společnosti: ArcelorMittal Ostrava a.s.

Sídlo: Ostrava, Kunčice, Vratimovská č.p. 689,
PSČ 707 02

Právní forma: akciová společnost

IČ: 451 93 258

OBSAH

1. OBECNÉ ÚDAJE.....	4
1.1. ZALOŽENÍ A CHARAKTERISTIKA SPOLEČNOSTI	4
1.2. ZMĚNY A DODATKY V OBCHODNÍM REJSTRÁKU	5
1.3. ORGANIZAČNÍ STRUKTURA SPOLEČNOSTI	6
1.4. IDENTIFIKACE SKUPINY	7
1.5. PŘEDSTAVENSTVO A DOZORČÍ RADA	7
2. ÚČETNÍ METODY A OBECNÉ ÚČETNÍ ZÁSADY	8
2.1. SROVNATELNÉ ÚDAJE	8
3. PŘEHLED VÝZNAMNÝCH ÚČETNÍCH PRAVIDEL A POSTUPŮ	9
3.1. DLOUHODOBÝ HNOTNÝ MAJETEK	9
3.2. DLOUHODOBÝ NEHNOTNÝ MAJETEK	9
3.2.1. <i>Povolnenky na emise skleníkových plynů</i>	10
3.3. DLOUHODOBÝ FINANČNÍ MAJETEK	10
3.4. DERIVÁTY	11
3.5. ZÁSoby	11
3.6. POHLEDÁVKY	12
3.7. REZERVY	12
3.8. PŘEPOČTY ÚDAJŮ V CIZÍCH MĚNÁCH NA ČESKOU MĚNU	12
3.9. DANĚ	12
3.9.1. <i>Daňové odpisy dlouhodobého majetku</i>	12
3.9.2. <i>Splatná daň</i>	13
3.9.3. <i>Odložená daň</i>	13
3.10. SNÍŽENÍ HODNOTY	13
3.11. VÝNOSY	13
3.12. POUŽITÍ ODHADŮ	14
3.13. PŘEHLED O PENĚŽNÍCH TOCÍCH	14
4. DOPLŇUJÍCÍ ÚDAJE K ROZVAZE A VÝKAZU ZISKU A ZTRÁTY	15
4.1. DLOUHODOBÝ MAJETEK	15
4.1.1. <i>Dlouhodobý nehmotný majetek</i>	15
4.1.2. <i>Dlouhodobý hmotný majetek</i>	16
4.1.3. <i>Majetek najatý formou operativního a finančního leasingu</i>	18
4.2. DLOUHODOBÝ FINANČNÍ MAJETEK	19
4.2.1. <i>Podíly v ovládaných a řízených osobách</i>	20
4.2.2. <i>Podíly v účetních jednotkách pod podstatným vlivem</i>	21
4.2.3. <i>Ostatní dlouhodobé cenné papíry a podíly</i>	23
4.2.4. <i>Dlouhodobý finanční majetek zatížený zástavním právem</i>	23
4.3. ZÁSoby	23
4.4. POHLEDÁVKY	23
4.4.1. <i>Dlouhodobé pohledávky</i>	23
4.4.2. <i>Krátkodobé pohledávky</i>	24
4.4.3. <i>Pohledávky k podnikům ve skupině</i>	25
4.5. ČASOVÉ ROZLIŠENÍ AKTIVNÍ	27
4.6. VLASTNÍ KAPITÁL	27
4.7. REZERVY	28
4.8. DLOUHODOBÉ ZÁVAZKY	29
4.9. KRÁTKODOBÉ ZÁVAZKY	29
4.9.1. <i>Analýza krátkodobých závazků</i>	29
4.9.2. <i>Krátkodobé závazky k podnikům ve skupině</i>	30
4.10. DERIVÁTOVÉ FINANČNÍ NÁSTROJE	31
4.11. DAŇ Z PŘÍJMŮ	31
4.11.1. <i>Daň z příjmů - odložená</i>	31
4.11.2. <i>Daň z příjmů - splatná</i>	31
4.12. VÝNOSY Z BĚŽNÉ ČINNOSTI PODLE HLAVNÍCH ČINNOSTÍ	32
4.13. TRANSAKCE SE SPŘÍZNĚNÝMI OSOBAMI	32

4.13.1. Výnosy realizované se spřízněnými subjekty	32
4.13.2. Nákupy realizované se spřízněnými subjekty	34
4.14. DALŠÍ VÝZNAMNÉ POLOŽKY VÝKAZU ZISKU A ZTRÁTY	35
4.14.1. Rok končící 31.12.2010	35
4.14.2. Rok končící 31.12.2009	35
4.15. CELKOVÉ VÝDAJE VYNALOŽENÉ NA VÝZKUM A VÝVOJ	36
5. ZAMĚŠTNANCI, VEDENÍ SPOLEČNOSTI A STATUTÁRNÍ ORGÁNY	37
5.1. OSOBNÍ NÁKLADY A POČET ZAMĚŠTNANCŮ	37
5.2. POSKYTNUTÉ PŮJČKY, ÚVĚRY ČI OSTATNÍ PLNĚNÍ	37
6. AKTIVA A ZÁVAZKY NEUVEDENÉ V ÚČETNICTVÍ	38
6.1. ZÁRUKY PŘIJATÉ A POSKYTNUTÉ.....	38
6.2. EKOLOGICKÉ ZÁVAZKY	38
6.3. ZÁVAZKY SPOJENÉ S RESTRUKTURALIZACÍ ČESKÉHO OCELÁŘSKÉHO PRŮMYSLU	39
6.4. SPOR S FIRMOU KAISER NETHERLANDS B.V.	39
6.5. POKUTA UDĚLENÁ ZE STRANY FINANČNÍHO ŘEDITELSTVÍ OSTRAVA.....	40
6.6. SPOR S MINORITNÍMI AKCIONÁŘI	40
6.7. ZASTAVENÍ VLASTNÍCH AKCIÍ SPOLEČNOSTI.....	40
6.8. OSTATNÍ ZÁVAZKY NEVYKÁZANÉ V ROZVAZE	41
7. UDÁLOSTI, KTERÉ NASTALY PO DATU ÚČETNÍ ZÁVĚRKY	42

1. OBECNÉ ÚDAJE

1.1. Založení a charakteristika společnosti

Společnost ArcelorMittal Ostrava a.s. (dále jen „společnost“) byla založena Fondem národního majetku České republiky se sídlem Rašínovo nábřeží 42, Praha 2, PSČ: 128 00 jako jediným zakladatelem na základě zakladatelské listiny ze dne 13.1.1992 ve formě notářského zápisu. Společnost vznikla zapsáním do obchodního rejstříku Krajského soudu v Ostravě dne 22.1.1992. Předmětem podnikání společnosti je především výroba a hutní zpracování železa a oceli.

Sídlo společnosti je Ostrava, Kunčice, Vratimovská č.p. 689, PSČ 707 02.

Společnost má základní kapitál ve výši 12 390 257 tis. Kč.

Účetní závěrka společnosti je sestavena k 31.12.2010.

Osoby podílející se více než 10 % na základním kapitálu společnosti:

Akcionář	% podíl na základním kapitálu
ArcelorMittal Holdings AG, Alpenstrasse 15, 6304 Zug, Switzerland	100,00
Celkem	100,00

Dne 11. června 2010 mimořádná valná hromada rozhodla o přechodu akcií ve vlastnictví ostatních akcionářů na hlavního akcionáře, tj. společnost ArcelorMittal Holdings AG.

Dne 18. března 2010 mimořádná valná hromada schválila návrh Smlouvy o převodu části podniku, jejímž předmětem byl vklad části podniku společnosti tvořené samostatným organizačním útvarem „Závod 4 – Energetika“ do základního kapitálu společnosti ArcelorMittal Energy Ostrava s.r.o. Hodnota části podniku určená posudkem znaleckého ústavu PricewaterhouseCoopers Česká republika, s.r.o., číslo 33-03/2010 ze dne 15. března 2010 byla započtena na zvýšení základního kapitálu společnosti ArcelorMittal Energy Ostrava s.r.o. ve výši 3 572 000 000 Kč.

V roce 2010 společnost koupila podíl ve společnosti Válcovny plechu BESS, s.r.o., viz kapitola 4.2. Dne 15. prosince 2010 jediný akcionář (ArcelorMittal Holdings AG) v působnosti valné hromady společnosti schválil návrh Smlouvy o převodu části podniku, jejímž předmětem byl vklad části podniku společnosti ArcelorMittal Ostrava a.s. tvořené samostatným organizačním útvarem „Závod 2 – Strojírny a slévárny“ do základního kapitálu společnosti Válcovny plechu BESS, s.r.o. s datem vzniku 1.1.2011. Hodnota této části podniku určená posudkem znaleckého ústavu PricewaterhouseCoopers Česká republika, s.r.o., č. 46-11/2010, ze dne 25. listopadu 2010 byla započtena na zvýšení základního kapitálu společnosti Válcovny plechu BESS, s.r.o. ve výši 619 000 000 Kč.

1.2. Změny a dodatky v obchodním rejstříku

Během účetního období od 1.1.2010 do 31.12.2010 byly do obchodního rejstříku zapsány následující změny:

Dne 6.1.2010 byl v obchodním rejstříku proveden zápis předsedy dozorčí rady pana Gerharda Renze.

Dne 10.3.2010 byl v obchodním rejstříku proveden výmaz adresy bydliště předsedy představenstva pana Augustine Kuchuparampila a zápis nové adresy bydliště.

Dne 16.6.2010 byl v obchodním rejstříku proveden zápis usnesení mimořádné valné hromady (konané dne 11.6.2010) ve věci přechodu všech ostatních účastnických cenných papírů společnosti na hlavního akcionáře.

Dne 31.8.2010 byl v obchodním rejstříku proveden:

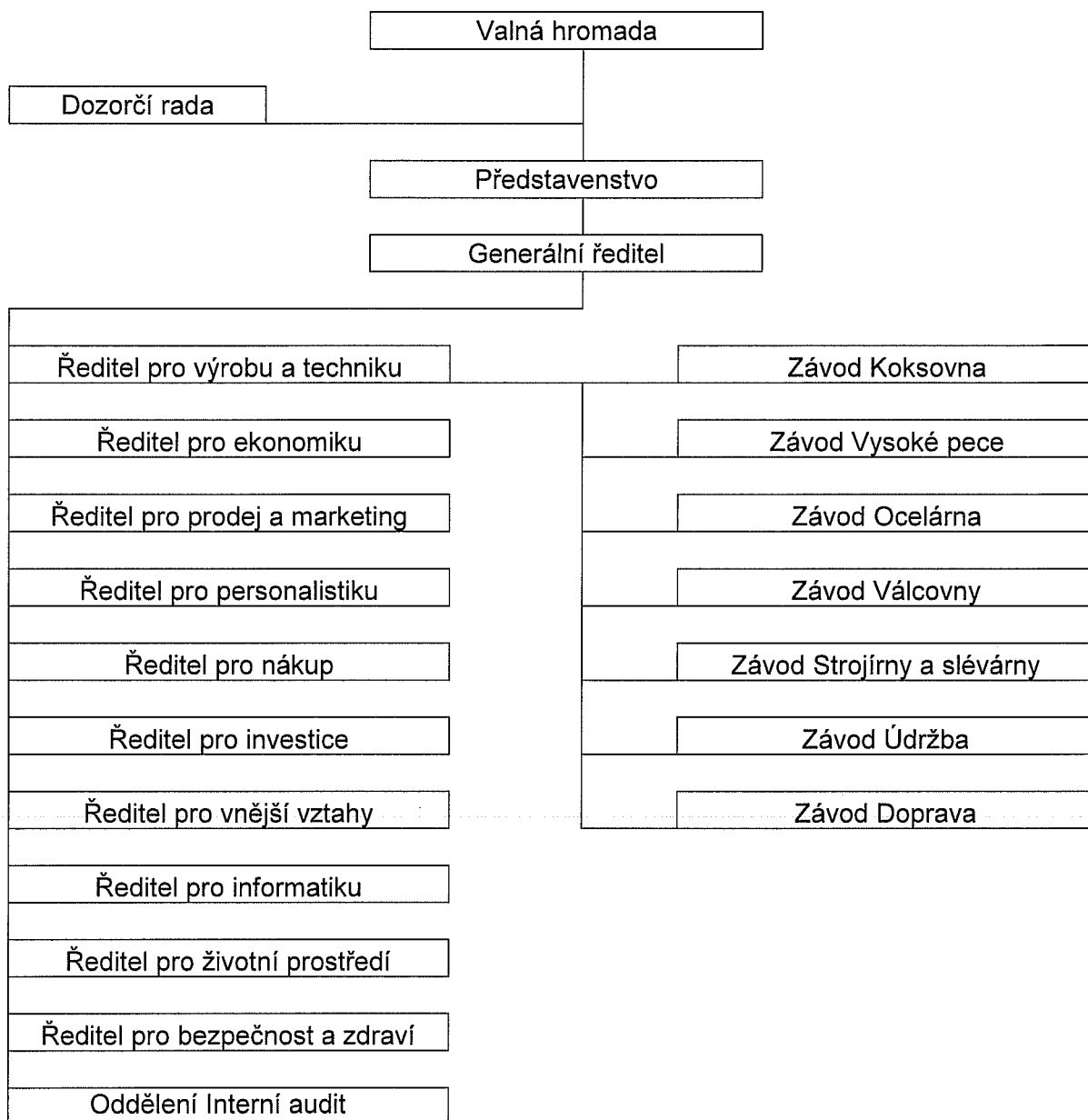
- zápis jediného akcionáře – ArcelorMittal Holdings AG,
- výmaz člena představenstva pana Rakeshe Kapura.

Dne 15.12.2010 byl v obchodním rejstříku proveden:

- výmaz člena dozorčí rady pana Arnauda Jourona,
- zápis člena dozorčí rady pana Sandeepa Kumar Jalana.

1.3. Organizační struktura společnosti

Organizační struktura společnosti k 31.12.2010 je následující:



1.4. Identifikace skupiny

Společnost je součástí konsolidačního celku společnosti ArcelorMittal S.A. se sídlem v Lucemburku.

1.5. Představenstvo a dozorčí rada

Složení představenstva, dozorčí rady a výboru pro audit k 31.12.2010 bylo následující:

	Funkce	Jméno
Představenstvo	Předseda	Augustine Kochuparampil
	Místopředseda	Josef Buryan
	Člen	Ctirad Lolek
Dozorčí rada	Místopředseda	František Chowaniec
	Člen	Arnaud Poupart-Lafarge
	Člen	Sanjay Samaddar
	Člen	Jefferson De Paula
	Člen	Sandeep Kumar Jalan
	Člen	Petr Slanina
	Člen	Roman Bečica
	Člen	Leopold Laskovský
	Člen	Igor Svoják
Výbor pro audit	Předseda	František Chowaniec
	Člen	Sandeep Kumar Jalan
	Člen	Jefferson De Paula

V průběhu účetního období od 1.1.2010 do 31.12.2010 došlo k následujícím změnám ve složení představenstva a dozorčí rady:

Dne 26.7.2010 představenstvo společnosti vzalo na vědomí odstoupení pana Rakeshe Kapura z funkce člena představenstva.

Dne 7.10.2010 dozorčí rada vzala na vědomí odstoupení pana Arnauda Jourona z funkce člena dozorčí rady.

Dne 7.10.2010 dozorčí rada zvolila náhradními členy dozorčí rady pány Igora Svojáka (z důvodu ukončení tříletého funkčního období) a Sandeepa Kumar Jalana.

Valná hromada dne 10.11.2010 zvolila, resp. potvrdila pány Igora Svojáka a Sandeepa Kumar Jalana jako členy dozorčí rady.

Valná hromada dne 15.12.2010 odvolala z funkce člena dozorčí rady pana Gerharda Renze a zvolila do funkce člena dozorčí rady pana Arnauda Poupart-Lafarge.

Dne 10.11.2010 valná hromada společnosti odvolala pana Arnauda Jourona z funkce člena výboru pro audit a zvolila do funkce člena výboru pro audit pana Sandeepa Kumar Jalana.

2. ÚČETNÍ METODY A OBECNÉ ÚČETNÍ ZÁSADY

Účetnictví společnosti je vedeno a účetní závěrka byla sestavena v souladu se zákonem č. 563/1991 Sb. o účetnictví v platném znění, vyhláškou č. 500/2002 Sb., kterou se provádějí některá ustanovení zákona č. 563/1991 Sb. o účetnictví, pro účetní jednotky, které jsou podnikateli účtujícími v soustavě podvojného účetnictví, v platném znění a Českými účetními standardy pro podnikatele.

Účetnictví respektuje obecné účetní zásady, především zásadu o oceňování majetku historickými cenami, zásadu účtování ve věcné a časové souvislosti, zásadu opatrnosti a předpoklad o schopnosti účetní jednotky pokračovat ve svých aktivitách.

Údaje v této účetní závěrce jsou vyjádřeny v tisících korun českých (tis. Kč).

Tato závěrka je sestavena k 31.12.2010 za kalendářní rok 2010.

2.1. Srovnatelné údaje

Srovnatelným obdobím pro účely účetních výkazů je přecházející účetní období, tj. období začínající 1. ledna 2009 a končící 31. prosince 2009.

Z důvodu vkladu části podniku do nově vzniklé společnosti ArcelorMittal Energy Ostrava s.r.o. k datu 29. března 2010, nelze jednotlivé údaje plně srovnávat. Údaje jsou uvedeny v pohybových tabulkách, kap. 4.1.položka odčlenění.

3. PŘEHLED VÝZNAMNÝCH ÚČETNÍCH PRAVIDEL A POSTUPŮ

3.1. Dlouhodobý hmotný majetek

Dlouhodobým hmotným majetkem se rozumí majetek, jehož doba použitelnosti je delší než jeden rok a jehož ocenění je vyšší než 40 tis. Kč v jednotlivém případě.

Nakoupený dlouhodobý hmotný majetek je oceněn pořizovací cenou sníženou o oprávky a zaúčtovanou ztrátu ze snížení hodnoty.

Ocenění dlouhodobého hmotného majetku vytvořeného vlastní činností zahrnuje přímé náklady a nepřímé náklady bezprostředně související s vytvořením majetku vlastní činností (výrobní režie).

Reprodukční pořizovací cenou se oceňuje dlouhodobý hmotný majetek nabytý darováním, dlouhodobý majetek nově zjištěný v účetnictví a vklad dlouhodobého hmotného majetku. Za reprodukční pořizovací cenu se považuje cena, za kterou by byl majetek pořízen v době, kdy se o něm účtuje.

Technické zhodnocení, pokud převýšilo u jednotlivého majetku v úhrnu za zdaňovací období částku 40 tis. Kč, zvyšuje pořizovací cenu dlouhodobého hmotného majetku.

Pořizovací cena dlouhodobého hmotného majetku, s výjimkou pozemků a nedokončeného dlouhodobého majetku, je odpisována po dobu odhadované životnosti majetku lineární metodou následujícím způsobem:

	Počet let
Stavby	30 - 50
Výrobní stroje	4 - 30
Dopravní prostředky	6 - 20
Inventář	8 - 17

Předměty z drahých kovů se odpisují jednorázově při jejich vyřazení.

Společnost vytváří opravné položky k dlouhodobému hmotnému majetku, pokud na základě inventarizace zjistí, že jeho ocenění v účetnictví přechodně neodpovídá reálnému stavu. Výše opravné položky je určena individuálně s ohledem na stupeň znehodnocení majetku.

3.2. Dlouhodobý nehmotný majetek

Dlouhodobým nehmotným majetkem se rozumí majetek, jehož doba použitelnosti je delší než jeden rok a jehož ocenění je vyšší než 60 tis. Kč v jednotlivém případě.

Nakoupený dlouhodobý nehmotný majetek je vykázán v pořizovacích cenách.

Výdaje související s výzkumem jsou účtovány do nákladů v roce, kdy vznikají.

Technické zhodnocení, pokud převýšilo u jednotlivého majetku v úhrnu za zdaňovací období částku 60 tis. Kč, zvyšuje pořizovací cenu dlouhodobého nehmotného majetku.

Dlouhodobý nehmotný majetek s výjimkou povolenek na emise skleníkových plynů je odepisován lineárně na základě jeho předpokládané doby životnosti následujícím způsobem:

	Počet let
Software	3 - 10
Ocenitelná práva	6

Pokud je k dlouhodobému nehmotnému majetku zřízeno právo užívání na dobu určitou, stanoví se roční odpis jako podíl vstupní ceny a doby sjednané smlouvou.

Společnost vytváří opravné položky k dlouhodobému nehmotnému majetku, pokud na základě inventarizace zjistí, že jeho ocenění v účetnictví přechodně neodpovídá reálnému stavu. Výše opravné položky je určena individuálně s ohledem na stupeň znehodnocení majetku.

3.2.1. Povolenky na emise skleníkových plynů

O povolenkách na emise skleníkových plynů je účtováno jako o dlouhodobém nehmotném neodpisovaném majetku, oceňovaném pořizovací cenou, případně reprodukční pořizovací cenou při bezúplatném nabytí. Při bezúplatném prvním nabytí je účtováno o tomto nabytí jako o dotaci, která nesnižuje ocenění. Tato „dotace“ se rozpouští do výnosů ve stejném okamžiku a ve stejné výši, v jaké jsou povolenky spotřebovávány a účtovány do nákladů.

Spotřeba povolenek je účtována minimálně k datu účetní závěrky na základě odhadu emisí skleníkových plynů za dané období. Po ověření skutečné spotřeby nezávislým ověřovatelem je tato spotřeba upravena v období, kdy byly tyto skutečnosti zjištěny.

V případě prodeje jsou povolenky zaúčtovány do nákladů a ve stejném okamžiku a ve stejné výši je zúčtována do výnosů také dotace. O prodeji povolenek je účtováno na účet výnosy z prodeje dlouhodobého majetku.

Pokud je tržní cena bezplatně přidělených emisních povolenek k datu účetní závěrky výrazně nižší než reprodukční pořizovací cena, kterou byly tyto povolenky oceněny v okamžiku nabytí, jsou povolenky v účetní závěrce oceněny touto tržní cenou. Zároveň je o stejnou částku snížena „dotace“, a tím je celé přecenění zaúčtováno bez dopadu do výkazu zisku a ztráty. U nakoupených povolenek se v souvislosti se změnou tržní ceny povolenek tvoří opravná položka, pokud se jedná o významnou částku.

Nespotřebované povolenky jsou na konci zúčtovacího období zúčtovány do nákladů a částka dotace na ně připadající do výnosů. Zúčtovací období pro emisní povolenky se nemusí shodovat s účetním obdobím.

3.3. Dlouhodobý finanční majetek

Dlouhodobým finančním majetkem se rozumí zejména půjčky s dobou splatnosti delší než jeden rok, dále majetkové účasti, realizovatelné cenné papíry a podíly a dlužné cenné papíry se splatností nad jeden rok držené do splatnosti.

Cenné papíry a majetkové účasti se při nákupu oceňují pořizovací cenou. Součástí pořizovací ceny cenného papíru a podílu jsou přímé náklady související s pořízením, např. poplatky a provize makléřům, poradcům a burzám.

K datu pořízení cenných papírů a majetkových účastí je tento majetek klasifikován dle povahy jako majetkové účasti ve společnostech, podíly v ovládaných a řízených osobách a v účetních jednotkách pod podstatným vlivem, dlužné cenné papíry držené do splatnosti nebo realizovatelné cenné papíry a podíly.

Jsou-li cenné papíry a majetkové účasti nabyty protihodnotou za nepeněžitý vklad vložený do obchodní společnosti, jejich oceněním je zůstatková cena nepeněžitého vkladu.

Podíly ve společnostech, na jejichž řízení nebo provozování vykonává společnost rozhodující vliv, jsou klasifikovány jako podíly v ovládaných a řízených osobách.

Podíly ve společnostech, na jejímž řízení nebo provozování vykonává společnost významný vliv, jenž není rozhodující, jsou klasifikovány jako podíly v účetních jednotkách pod podstatným vlivem.

K datu účetní závěrky jsou:

- Majetkové účasti oceněny v pořizovacích cenách snížených o opravné položky.
- Dlužné cenné papíry držené do splatnosti oceněny v pořizovací ceně zvýšené o úrokové výnosy (včetně amortizace případné prémie nebo diskontu).

Opravné položky jsou tvořeny k tomu dlouhodobému finančnímu majetku, u kterého je podíl na vlastním kapitálu dané společnosti nižší než pořizovací cena podílu, a to ve výši tohoto rozdílu. V případě, že podíl na vlastním kapitálu dosahuje záporných hodnot, je vytvořena opravná položka ve výši pořizovací ceny podílu.

3.4. Deriváty

Derivátové finanční nástroje jsou k datu účetní závěrky vykázány v rozvaze v jejich reálné hodnotě. Nominální hodnota derivátů je vedena v podrozvahové evidenci. Reálná hodnota je vypočtena jako současná hodnota očekávaných budoucích peněžních toků.

Změna v reálné hodnotě u derivátů k obchodování je účtována jako náklad, příp. výnos z derivátových operací.

3.5. Zásoby

Nakupované zásoby jsou oceňovány pořizovacími cenami. Pořizovací cena zahrnuje cenu pořízení a vedlejší pořizovací náklady – zejména celní poplatky, dopravné a skladovací poplatky, provize, pojistné a skonto. Z vnitropodnikových služeb souvisejících s pořizováním zásob nákupem a se zpracováním zásob se do pořizovací ceny aktivuje pouze přepravné a vlastní náklady na zpracování materiálu.

Zásoby vytvořené vlastní činností (včetně nedokončené výroby, polotovarů, výrobků a zboží) se oceňují vlastními náklady, které zahrnují přímé náklady vynaložené na výrobu nebo jinou činnost, popřípadě i část nepřímých nákladů, která se vztahuje k výrobě nebo k jiné činnosti.

Vlastní náklady pro ocenění zásob vlastní výroby jsou stanovovány jako skutečné vlastní náklady na základě údajů za poslední měsíc účetního období (vzhledem k obrátkovosti těchto zásob).

Výdeje zásob ze skladu jsou účtovány cenami zjištěnými váženým aritmetickým průměrem.

Opravné položky k zásobám jsou tvořeny v případech, kdy snížení ocenění zásob v účetnictví není trvalého charakteru, např. na základě věkové analýzy zásob, analýzy bezobrátkových zásob, přebytnosti a neupotřebitelnosti a s přihlédnutím k dosažitelným prodejním cenám těchto zásob resp. očekávaným prodejním cenám produktů, které budou z těchto zásob vyrobeny.

3.6. Pohledávky

Pohledávky jsou při vzniku oceňovány jmenovitou hodnotou následně sníženou o příslušné opravné položky k pochybným a nedobytným částkám. Nedobytné pohledávky se odepisují až po skončení konkurzního řízení dlužníka.

Opravná položka k pohledávkám je vytvořena na základě věkové struktury pohledávek a individuálního posouzení bonity dlužníků. Pohledávky po splatnosti déle než 180 dnů jsou korigovány opravnou položkou ve výši 100 %. Společnost primárně nevytváří opravné položky k pohledávkám za spřízněnými stranami.

3.7. Rezervy

Rezervy jsou vytvářeny k pokrytí budoucích rizik, závazků nebo výdajů, u nichž je znám účel, je pravděpodobné, že nastanou, avšak není jistá částka nebo datum, v němž budou plněny. Takovými rezervami jsou např. rezerva na závazky z titulu životního prostředí, závazky na soudní spory, na obchodní slevy, na nevybranou dovolenou, na odměny a zaměstnanecké požitky apod.

Společnost dále účtuje o zákonných daňově uznatelných rezervách na opravy dlouhodobého hmotného majetku. Výše rezervy vychází z ročního odhadu nákladů na opravy dlouhodobého hmotného majetku a z doby, která uplyne do nadcházející opravy tohoto majetku.

3.8. Přepočty údajů v cizích měnách na českou měnu

Účetní operace v cizích měnách prováděné během roku jsou účtovány kurzem České národní banky ke dni uskutečnění účetního případu.

Finanční majetek, krátkodobé pohledávky a závazky v cizí měně jsou k datu účetní závěrky přepočteny dle platného kurzu vyhlášeného Českou národní bankou k tomuto datu a zjištěné kurzové rozdíly jsou proúčtovány ve prospěch finančních výnosů nebo na vrub finančních nákladů běžného období.

3.9. Daně

3.9.1. Daňové odpisy dlouhodobého majetku

Pro účely výpočtu daňových odpisů je použita zpravidla zrychlená metoda odepisování dle zákona o daních z příjmů.

3.9.2. Splatná daň

Splatná daň za účetní období vychází ze zdanitelného zisku. Zdanitelný zisk se odlišuje od čistého zisku vykázaného ve výsledovce, neboť nezahrnuje položky výnosů nebo nákladů, které jsou zdanitelné nebo uznatelné v jiných obdobích, a dále nezahrnuje položky, které nepodléhají dani ani nejsou daňově odpočitatelné. Závazek společnosti z titulu splatné daně je vypočítán pomocí daňových sazeb platných k datu účetní závěrky.

3.9.3. Odložená daň

Výpočet odložené daně je založen na závazkové metodě vycházející z rozvahového přístupu.

Závazkovou metodou se rozumí postup, kdy při výpočtu bude použita sazba daně z příjmů platná v období, ve kterém bude daňový závazek nebo pohledávka uplatněna.

Rozvahový přístup znamená, že závazková metoda vychází z přechodných rozdílů, jimiž jsou rozdíly mezi daňovou základnou aktiv, popřípadě pasiv a výší aktiv, popřípadě pasiv uvedených v rozvaze. Daňovou základnou aktiv, popřípadě pasiv je hodnota těchto aktiv, popřípadě pasiv uplatnitelná v budoucnosti pro daňové účely.

Účetní hodnota odložené daňové pohledávky je ke každému rozvahovému dni posuzována a snížena v rozsahu, v jakém již není pravděpodobné, že bude k dispozici dostatečný zdanitelný zisk, proti němuž by bylo možno tuto pohledávku nebo její část uplatnit.

Odložené daňové pohledávky a závazky jsou vzájemně započítány a v rozvaze vykázány v celkové netto hodnotě, s výjimkou případů, kdy nelze některé dílčí daňové pohledávky započítávat proti dílčím daňovým závazkům.

3.10. Snížení hodnoty

Ke každému rozvahovému dni společnost prověřuje účetní hodnotu svého majetku, aby objevila náznaky toho, zda nedošlo ke ztrátě ze snížení hodnoty majetku. Existují-li takové signály, je odhadnuta realizovatelná hodnota majetku a určen případný rozsah ztráty ze snížení hodnoty. Není-li možno realizovatelnou hodnotu jednotlivých položek majetku odhadnout, určí společnost realizovatelnou hodnotu výnosové jednotky, ke které majetek patří.

Realizovatelná hodnota představuje vyšší z hodnot čisté prodejní ceny a hodnoty z užívání. Při posuzování hodnoty z užívání jsou odhadované budoucí peněžní toky diskontovány na svou současnou hodnotu prostřednictvím diskontní sazby před zdaněním, která zohledňuje současný tržní odhad časové hodnoty peněz a rizik konkrétně souvisejících s daným aktivem.

Pokud je podle odhadu realizovatelná hodnota majetku (nebo výnosové jednotky) nižší než jeho účetní hodnota, je účetní hodnota majetku (výnosové jednotky) snížena na hodnotu realizovatelnou.

3.11. Výnosy

Výnosy jsou zaúčtovány v hodnotě přijatého plnění nebo plnění, které bude přijato, a představují pohledávky za zboží, výrobky a služby poskytnuté v průběhu běžné činnosti, po odečtení slev, daně z přidané hodnoty a dalších daní souvisejících s prodejem.

Výnosy z prodeje výrobků a zboží jsou zaúčtovány v okamžiku, kdy dojde k doručení výrobků a zboží a převedení souvisejících práv na základě splnění smluvních dodacích podmínek. Výnosy za poskytnuté služby jsou vykázány k datu uskutečnění služeb.

Úrokový výnos je časově rozlišován na základě časové souvislosti dle nezaplacené části jistiny a platné úrokové sazby. Příjem z dividend je zaúčtován ve chvíli, kdy je deklarováno právo na přijetí dividend.

3.12. Použití odhadů

K sestavení účetní závěrky je nutné, aby vedení společnosti používalo odhady a předpoklady, jež mají vliv na vykazované hodnoty aktiv, závazků, vlastního kapitálu a finanční situace společnosti k datu účetní závěrky a na vykazovaný výsledek hospodaření za sledované období. Vedení společnosti stanovilo odhady a předpoklady na základě všech relevantních informací dostupných k datu sestavení účetní závěrky s cílem dosáhnout věrného a poctivého obrazu aktiv, závazků, vlastního kapitálu a finanční situace společnosti k datu účetní závěrky a výsledku hospodaření za sledované období. Z povahy takových odhadů vyplývá skutečnost, že budoucí informace se mohou od těchto odhadů a předpokladů odlišovat.

3.13. Přehled o peněžních tocích

Přehled o peněžních tocích byl sestaven nepřímou metodou. Peněžní ekvivalenty představují krátkodobý likvidní majetek, který lze snadno a pohotově převést na předem známou částku v hotovosti. Pro účely přehledu o peněžních tocích jsou za peněžní ekvivalenty považovány také peněžní vklady podle Dvoustranné smlouvy o řízení financí a finančních transakcí (viz kapitola 4.4.3.) klasifikované v účetní závěrce jako krátkodobé pohledávky k podnikům ve skupině. Nepeněžní operace v roce 2009 byly tvořeny zejména odpisem pohledávky ke společnosti OSINEK, a.s.

Peněžní toky z provozních, investičních nebo finančních činností jsou uvedeny v přehledu o peněžních tocích nekompenzovaně.

4. DOPLŇUJÍCÍ ÚDAJE K ROZVAZE A VÝKAZU ZISKU A ZTRÁTY

4.1. Dlouhodobý majetek

4.1.1. Dlouhodobý nehmotný majetek

Pořizovací cena

	Stav k		Převody		Přírůstky		Úbytky		Převody		Odclenění		Stav k	
	1.1.2009	31.12.2009											31.12.2010	
Software	243 232	271 741	32 626	-4 117	-	-303	16 499	-1 041					286 896	
Ocenitelná práva	1 052	1 852	800	-	-	-	-	-					1 852	
Jiný DNM	211 714	780 357	-	-1 383 984	1 952 627	-951 760	-	-518 704					1 584 211	
Nedokoncovaný DNM	27 996	1 267	-33 426	-	6 697	-	-16 499	-					2 326	
Celkem	483 994	1 055 217	-	-1 388 101	1 959 324	-952 063	-	-519 745					1 875 285	

Oprávký

	Stav k		Přírůstky		Úbytky		Převody		Odclenění		Stav k	
	1.1.2009	31.12.2009									31.12.2010	
Software	-220 685	-233 638	-17 070	4 117	-20 698	303						
Ocenitelná práva	-485	-713	-228	-	-240	-						
Celkem	-221 170	-234 351	-17 298	4 117	-20 938	303						

Zůstatková hodnota

	Stav k		Přírůstky		Úbytky		Převody		Odclenění		Stav k	
	1.1.2009	31.12.2009									31.12.2010	
Software	22 547	38 103	33 904									
Ocenitelná práva	567	1 139	899									
Jiný DNM	211 714	780 357	1 584 211									
Nedokoncovaný DNM	27 996	1 267	2 326									
Celkem	262 824	820 866	1 621 340									

Jiný dlouhodobý nehmotný majetek představuje povolenky na emise skleníkových plynů (viz kapitola 3.2.1.).

Přírůstky dlouhodobého nehmotného majetku tvoří povolenky, které byly připsány společnosti na účet Národního rejstříku vedeného u společnosti Operátor trhu s elektřinou, a.s. Úbytky dlouhodobého nehmotného majetku tvoří spotřeba emisních povolenek ve výši 951 760 tis. Kč. Zároveň byla o částku 951 760 tis. Kč snížena dotace v souladu s metodikou společnosti.

4.1.2. Dlouhodobý hmotný majetek

Pořizovací cena

	Stav k 1.1.2009		Převody		Stav k 31.12.2009		Přírůstky		Úbytky		Převody		Stav k 31.12.2010	
Pozemky	1 319 280	-	-	-757	-	1 318 523	-	-	-1 293	-	-38 544	-	-38 544	1 278 686
Stavby	11 998 069	-	-	-5 565	120 383	12 112 887	-	-	-9 236	28 763	-563 015	28 763	-563 015	11 569 399
Samostatné movité věci	31 610 564	-	-	-38 876	294 814	31 866 502	79	-	-93 864	119 170	-3 047 389	119 170	-3 047 389	28 844 498
Jiný DHM (umělecká díla)	1 528	-	-	-2	-	1 526	-	-	-	-	-8	-	-8	1 518
Nedokončený DHM	1 175 293	239 817	239 817	-7 111	-415 197	992 802	671 355	-	-6 993	-147 933	-14 478	-	-14 478	1 494 753
Zálohy na DHM	80 058	44 026	44 026	-53 153	-	70 931	40 982	-	-70 205	-	-	-	-	41 708
Celkem	46 184 792	283 843	283 843	-105 464	-	46 363 171	712 416	-	-181 591	-	-3 663 434	-	-3 663 434	43 230 562

Oprávy

	Stav k 1.1.2009		Přírůstky		Úbytky		Stav k 31.12.2009		Přírůstky		Úbytky		Stav k 31.12.2010	
Stavby	-7 558 891	-281 081	-281 081	5 426	-	-7 834 546	-272 235	9 051	432 719	-7 665 011	-	432 719	-7 665 011	-
Samostatné movité věci	-24 874 286	-1 120 420	-1 120 420	38 616	-	-25 956 090	-900 638	93 803	2 351 604	-24 411 321	-	2 351 604	-24 411 321	-
Celkem	-32 433 177	-1 401 501	-1 401 501	44 042	-	-33 790 636	-1 172 873	102 854	2 784 323	-32 076 332	-	2 784 323	-32 076 332	-

Opravné položky

	Stav k 1.1.2009		Zvýšení		Snížení		Stav k 31.12.2009		Zvýšení		Snížení		Stav k 31.12.2010	
Stavby	-21 455	-957	-957	8 059	-	-14 353	3 614	-	-	-10 739	-	-	-10 739	-
Samostatné movité věci	-2 307	-605	-605	1 519	-	-1 393	1 208	-	-	-185	-	-	-185	-
Nedokončený DHM	-19 074	-	-	-	-	-19 074	-	-	-	-	-	-	-	-19 074
Celkem	-42 836	-1 562	-1 562	9 578	-	-34 820	4 822	-	4 822	-	-29 998	-	-29 998	-

Zůstatková hodnota

	(údaje v tis. Kč)			
	Stav k		Stav k	
	1.1.2009	31.12.2009	31.12.2010	31.12.2010
Pozemky	1 319 280	1 318 523	1 278 686	
Stavby	4 417 723	4 263 988	3 893 649	
Samostatné movité věci	6 733 971	5 909 019	4 432 992	
Jiný DHM (umělecká díla)	1 528	1 526	1 518	
Nedokončený DHM	1 156 219	973 728	1 475 679	
Zálohy na DHM	80 058	70 931	41 708	
Celkem	13 708 779	12 537 715	11 124 232	

Nejvýznamnějším přírůstkem nedokončeného dlouhodobého hmotného majetku ve sledovaném účetním období byla investice svázaná s Modernizací odprášení aglomerace Sever ve výši 114 530 tis. Kč, dále jsou to projekty Obnova žermanických přivaděčů ve výši 110 643 tis. Kč a Rekonstrukce kondenzace 4 - zabezpečení proti dotaci závadných látek ve výši 54 670 tis. Kč.

Souhrnná výše drobného hmotného majetku neuvedeného v rozvaze k 31.12.2010, resp. k 31.12.2009 činí v pořizovacích cenách 504 004 tis. Kč, resp. 536 715 tis. Kč. Tento majetek je k 31.12.2010, resp. 31.12.2009 plně odepsán.

Pořizovací cena dlouhodobého hmotného majetku, jež společnost nevyužívala k 31.12.2010, resp. 31.12.2009, a ponechává jej k likvidaci nebo alternativnímu využití, je ve výši 379 530 tis. Kč, resp. ve výši 559 081 tis. Kč. Společnost zároveň účtuje o opravné položce ve výši zůstatkové hodnoty tohoto majetku.

Společnost používá část budov, převážně umístěných mimo výrobní areál společnosti, jako bytové jednotky, zdravotnická zařízení a sportovní a ubytovací zařízení. Zůstatková hodnota těchto budov k 31.12.2010 je ve výši 15 905 tis. Kč, resp. 17 155 tis. Kč k 31.12.2009.

K 31.12.2010, resp. 31.12.2009 nemá společnost žádný dlouhodobý hmotný majetek zatížený zástavním právem.

4.1.3. Majetek najatý formou operativního a finančního leasingu

Operativní leasing

Společnost eviduje majetek pořízený formou operativního leasingu k 31.12.2010 v pořizovací ceně ve výši 40 989 tis. Kč, resp. 31.12.2009 ve výši 56 229 tis. Kč. Skutečně uhrazené splátky v roce 2010 jsou ve výši 6 861 tis. Kč, odhad splátek v roce končícím 31.12.2011 je ve výši 7 358 tis. Kč. Uvedené údaje jsou bez daně z přidané hodnoty, pokud je možno tuto daň uplatnit jako odpočet daně na vstupu.

Finanční leasing

Společnost neeviduje k 31.12.2010 majetek najatý formou finančního leasingu.

4.2. Dlouhodobý finanční majetek

	(údaje v tis. Kč)						
	Stav k 1.1.2009	Přirůstky	Úbytky	Stav k 31.12.2009	Přirůstky	Úbytky	Stav k 31.12.2010
Podíly v ovládaných a řízených osobách	3 782 678	262	-	3 782 940	888 679	-21 940	4 649 679
Podíly v účetních jednotkách pod podstatným vlivem	134 875	-	-5 651	129 224	-	-	129 224
Ostatní dlouhodobé cenné papíry a podíly	503 583	-	-	503 583	-	-	503 583
Půjčky a úvěry – ovládající a řídicí osoba, podstatný vliv	200 000	13 565 400	-	13 765 400	-	-13 765 400	-
Opravné položky k podílům v ovládaných a řízených osobách	-1 984	-	-	-1 984	-	-	-1 984
Opravné položky k podílům v účetních jednotkách pod podstatným vlivem	-13 280	-	4 772	-8 508	-114	-	-8 622
Opravné položky k ostatnímu dlouhodobému finančnímu majetku	-224 034	-	-	-224 034	-279 298	-	-503 332
Celkem	4 381 838	13 565 662	- 879	17 946 621	609 267	-13 787 340	4 768 548

V roce končícím 31.12.2010 společnost zvýšila opravnou položku k obchodnímu podílu ve společnosti Hutnictví železa, a.s. o 114 tis. Kč a vytvořila opravnou položku ve výši 279 298 tis. Kč k investici ve společnosti ALPOS, d.d., která je od 4.8.2010 v insolvenční.

Přirůstky dlouhodobého finančního majetku jsou tvořeny obchodním podílem v nově vzniklé společnosti ArcelorMittal Energy s.r.o., která vznikla formou vkladu části podniku ve výši 856 379 tis. Kč, a dále obchodním podílem ve společnosti Válcovny plechu BESS s.r.o. ve výši 32 300 tis. Kč.

Rozhodnutím valné hromady společnosti Hoteltrans s.r.o. došlo ke snížení základního kapitálu formou výplaty části vkladu společníkovi, tj. společnosti ArcelorMittal Ostrava a. s. ve výši 25 000 tis. Kč. Společnost zaúčtovala o snížení obchodního podílu ve výši 21 940 tis. Kč a současně ve prospěch finančních výnosů částku 3 060 tis. Kč.

Společnost uzavřela v roce 2004 se společností LNM Technologies Ltd. Mauritius (100 % dceřinou společností ArcelorMittal Holdings AG (dříve Mittal Steel Holdings AG)) smlouvy o poskytnutí půjček revolvingového typu. Půjčky byly původně poskytnuty v USD a jejich realizace proběhla v devíti tranších. Půjčky byly k 29.12.2006 redenominovány z USD do Kč v souladu s dodatky ke Smlouvám o půjčce. Půjčky jsou úročeny na bázi úrokové sazby PRIBOR (dle příslušného úrokového období) a marže ve výši 150 bps. Splatnost úroků je k ultimu příslušného úrokového období (3 - 6 měsíců). K 31.12.2010, resp. 31.12.2009 dosahovala celková výše půjček 13 565 400 tis. Kč. Půjčky byly reklasifikovány podle doby splatnosti k danému rozvahovému dni jako krátkodobé pohledávky – ovládající a řídicí osoba. K 31. 12.2008 byla splatnost půjček stanovena na 30.12.2009, avšak dle uzavřených Dodatků č. 5 ke Smlouvám o půjčce ze dne 11. 12. 2009 byly půjčky prolongovány na následující dvouleté období ke konečnému termínu splatnosti, tzn. k 30.12.2011. Tato půjčka je zajištěna garancí ArcelorMittal S.A. (dříve Mittal Steel Company N.V.).

Dne 13.9.2008 společnost uzavřela se společností ArcelorMittal Frýdek - Místek a.s. Smlouvu o úvěru, na základě které poskytla této společnosti investiční úvěr do výše úvěrového limitu 200 000 tis. Kč (viz kapitola 4.4.3.). Zůstatek půjčky k 31.12.2010 činí 18 700 tis. Kč. Splatnost půjčky je 25.9.2011 a tato půjčka byla také reklasifikována mezi půjčky krátkodobé, pohledávky – ovládající a řídicí osoba.

4.2.1. Podíly v ovládaných a řízených osobách

Stav k 31. prosinci 2010

Obchodní firma	Sídlo	Pořizovací cena	Opravná položka	Ocenění k 31.12.2010	Vlastnický podíl v %	Hlasovací práva v %	Vlastní kapitál společnosti	Výsledek hospoda- ření	(údaje v tis. Kč)	
									dlouhodobého finančního majetku	Výnos z
ArcelorMittal Tubular Products Ostrava a.s.	Ostrava	2 327 114	-	2 327 114	100,00	100,00	7 845 091	43 469	-	-
ArcelorMittal Tubular Products Karviná a.s.	Karviná	692 853	-	692 853	100,00	100,00	740 267	108 094	173 117	-
ArcelorMittal Distribution Solutions CR,s.r.o.	Ostrava	262	-	262	100,00	100,00	44 570	24 859	-	-
ArcelorMittal Energy Ostrava s.r.o.	Ostrava	856 379	-	856 379	100,00	100,00	3 692 936	120 736	-	-
ArcelorMittal Frýdek – Místek a.s.	Frýdek-Místek	738 587	-	738 587	100,00	100,00	2 046 088	17 537	-	-
Hoteltrans s.r.o.**	Ostrava	0	-	-	100,00	100,00	90 612	-3 861	3 060	-
NOVÁ HUŤ HUNGÁRIA Rt. (v konkursu) *	Budapešť	1 984	-1 984	-	60,00	60,00	-19 249	-5	-	-
NOVÁ HUŤ – OSTRAVA, spol. s r.o.	Ostrava	100	-	100	100,00	100,00	1 660	-1 068	1 006	-
NOVÁ HUŤ – Projekce, spol. s r.o.	Ostrava	100	-	100	100,00	100,00	8 140	1 890	-	-
Válcovny plechu BESS, s.r.o.	Frýdek-Místek	32 300	-	32 300	100,00	100,00	40 667	2 847	-	-
Celkem		4 649 679	-1 984	4 647 695			14 490 782	314 498		177 183

* Finanční výkazy společnosti nebyly správcem konkursní podstaty poskytnuty.

** Výnosem z dlouhodobého finančního majetku je výplata související se snížením základního kapitálu (viz kapitola 4.2.).

Dne 29.3.2010 vznikla nová dceřiná společnost ArcelorMittal Energy Ostrava s.r.o.

Finanční výkazy společností jsou zpracovány za 12 měsíců končících 31.12.2010, s výjimkou společnosti ArcelorMittal Energy Ostrava s.r.o., která vznikla v průběhu účetního období.

Stav k 31. prosinci 2009

Obchodní firma	Sídlo	Pořizovací cena	Opravná položka	Ocenění k 31.12.2009	Vlastnický podíl v %	Hlasovací práva v %	Vlastní kapitál společnosti	Výsledek hospoda- ření	(údaje v tis. Kč)	
									Výnos z dlouhodobého finančního majetku	Výnos z dlouhodobého finančního majetku
ArcelorMittal Tubular Products Ostrava a.s.	Ostrava	2 327 114	-	2 327 114	100,00	100,00	7 801 622	-533 577	-	-
ArcelorMittal Tubular Products Karviná a.s.	Karviná	692 853	-	692 853	100,00	100,00	805 290	-190 100	-	-
Hoteltrans s.r.o.	Ostrava	21 940	-	21 940	100,00	100,00	119 507	2 169	-	7 000
NOVÁ HUŤ HUNGÁRIA Rt. (v konkursu) *	Budapešť	1 984	-1 984	-	60,00	60,00	-	-	-	-
NOVÁ HUŤ - OSTRAHA, spol. s r.o.	Ostrava	100	-	100	100,00	100,00	3 354	625	-	924
NOVÁ HUŤ - Projekce, spol. s r.o.	Ostrava	100	-	100	100,00	100,00	6 286	-2 485	-	-
ArcelorMittal Frýdek - Místek a.s.	Frýdek-Místek	738 587	-	738 587	100,00	100,00	2 028 551	138 324	-	-
ArcelorMittal Distribution Solutions CR,s.r.o. Ostrava	Ostrava	262	-	262	100,00	100,00	19 562	19 380	-	-
Celkem		3 782 940	-1 984	3 780 956			10 784 172	-565 664		7 924

* Finanční výkazy společnosti nebyly správcem konkursní podstaty poskytnuty

Dne 9.6.2009 vznikla nová dceřiná společnost ArcelorMittal SSC Česká republika, s.r.o., dne 1.7.2009 došlo ke změně názvu této společnosti na ArcelorMittal Distribution Solutions Czech Republic, s.r.o.

Finanční výkazy společností jsou zpracovány za 12 měsíců končících 31. 12. 2009 s výjimkou společnosti ArcelorMittal Distribution Solutions CR, s.r.o., která vznikla v průběhu účetního období.

Dne 21.6.2005 byl soudem v Budapešti prohlášen konkurz na majetek společnosti NOVÁ HUŤ HUNGÁRIA Rt.

4.2.2. Podíly v účetních jednotkách pod podstatným vlivem

Stav k 31. prosinci 2010

Obchodní firma	Sídlo	Pořizovací cena	Opravná položka	Ocenění k 31.12.2010	Vlastnický podíl v %	Hlasovací práva v %	Vlastní kapitál společnosti	Výsledek hospoda- ření	(údaje v tis. Kč)	
									Výnos z dlouhodobého finančního majetku	Výnos z dlouhodobého finančního majetku
Czech Slag - Nová Huť s.r.o.	Ostrava	70	-	70	35,00	35,00	19 572	7 733	-	1 961
Hutnictví železa, a.s.	Praha 10	23 964	-8 222	15 742	34,38	34,38	46 383	-236	-	-
MG Odra Gas, spol. s r.o.	Vratimov	104 790	-	104 790	30,00	30,00	525 570	64 007	-	23 505
Park Golf Club,a.s. v likvidaci *	Šilheřovice	400	-400	-	40,00	40,00	-12 738	-371	-	-
Celkem		129 224	-8 622	120 602			578 787	71 133		25 466

* Finanční výkazy společnosti nebyly k datu účetní závěrky k dispozici.

Finanční výkazy společností jsou zpracovány za 12 měsíců končících 31.12.2010.

Stav k 31. prosinci 2009

Obchodní firma	Sídlo	Pořizovací cena	Opravná položka	Ocenění k 31.12.2009	Vlastnický podíl v %	Hlasovací práva v %	Vlastní kapitál společnosti	Výsledek hospodař ení	(údaje v tis. Kč)	
									Výnos z dlouhodobého finančního majetku	Výnos
Czech Slag - Nová Huť s.r.o.	Ostrava	70	-	70	35,00	35,00	17 443	5 604	-	3 831
Hutnictví železa, a.s.	Praha 10	23 964	-8 108	15 856	34,38	34,38	46 559	-601	-	-
MG Odra Gas, spol. s r.o.	Vratimov	104 790	-	104 790	30,00	30,00	521 752	60 189	-	26 747
Park Golf Club, a.s. v likvidaci *	Šilheřovice	400	-400	-	40,00	40,00	-	-	-	-
Teplu Vratimov, spol. s r.o.	Vratimov	-	-	-	-	-	-	-	-	12 467
TOPHAM Eisen - und Stahlhandelsges. m.b.H. v likvidaci*	Vídeň	-	-	-	-	-	-	-	-	6 307
Celkem		129 224	-8 508	120 716			585 754	65 192		49 352

* Finanční výkazy společnosti nebyly k datu účetní závěrky k dispozici.

Finanční výkazy společnosti jsou zpracovány za 12 měsíců končících 31.12.2009.

Dne 29.5.2009 byl prodán obchodní podíl ve společnosti Teplu Vratimov, spol. s r.o., výnos z prodeje činí 12 467 tis. Kč.

Dne 25.8.2009 byla společnost TOPHAM Eisen – und Stahlhandelsges.m.b.H v likvidaci vymazána z obchodního rejstříku, společnost obdržela likvidační zůstatek ve výši 6 307 tis. Kč.

4.2.3. Ostatní dlouhodobé cenné papíry a podíly

Stav k 31. prosinci 2010

(údaje v tis. Kč)

Druh cenného papíru a vkladu	Pořizovací cena k 31.12.2010	Opravná položka	Ocenění k 31.12.2010
ALPOS, d.d.	279 298	-279 298	-
Union Group, a.s. v likvidaci	194 034	-194 034	-
Moravia Banka, a.s., v likvidaci	24 000	-24 000	-
Union pojišťovna, a.s., v likvidaci	6 000	-6 000	-
STEELTRADE, s.r.o.	101	-	101
První Signální, a.s.	150	-	150
Celkem	503 583	-503 332	251

Stav k 31. prosinci 2009

(údaje v tis. Kč)

Druh cenného papíru a vkladu	Pořizovací cena k 31.12.2009	Opravná položka	Ocenění k 31.12.2009
ALPOS, d.d.	279 298	-	279 298
Union Group, a.s. v likvidaci	194 034	-194 034	-
Moravia Banka, a.s., v likvidaci	24 000	-24 000	-
Union pojišťovna, a.s., v likvidaci	6 000	-6 000	-
STEELTRADE, s.r.o.	101	-	101
První Signální, a.s.	150	-	150
Celkem	503 583	-224 034	279 549

V roce končícím 31. 12. 2010 společnost vytvořila opravnou položku k obchodnímu podílu ve společnosti ALPOS, d.d. ve 100% výši. Podíl ve společnosti ALPOS, d.d. je vykázán v kategorii Ostatní dlouhodobé cenné papíry a podíly vzhledem k tomu, že společnost nevykonává rozhodující ani podstatný vliv na řízení a provozování této společnosti.

4.2.4. Dlouhodobý finanční majetek zatížený zástavním právem

Společnost nemá žádný dlouhodobý finanční majetek zatížený zástavním právem k 31.12.2010, resp. 31.12.2009.

4.3. Zásoby

Ocenění nepotřebných a nepoužitelných zásob se snižuje na prodejní cenu prostřednictvím opravných položek. Opravná položka k zásobám materiálu byla stanovena na základě analýzy obrátkovosti zásob ve výši 230 270 tis. Kč k 31.12.2010, resp. 270 328 tis. Kč k 31.12.2009. Vzhledem ke stávající situaci na trhu s ocelí společnost přistoupila k vytvoření další opravné položky k zásobám ve výši 149 674 tis. Kč k 31.12.2010, resp. 421 518 tis. Kč k 31.12.2009. Uvedená opravná položka byla vytvořena s přihlédnutím k úrovni čisté realizovatelné hodnoty, jenž by měla být v souladu s tím, že aktiva by neměla být oceněna na úrovni vyšší, než je očekávaný efekt z jejich prodeje nebo užívání. Tato opravná položka je tvořena s přihlédnutím k aktuální prodejní ceně.

4.4. Pohledávky**4.4.1. Dlouhodobé pohledávky**

V položce jiné dlouhodobé pohledávky společnost k 31.12.2010, resp. k 31.12.2009 vykazuje zejména půjčky zaměstnancům ve výši 9 586 tis. Kč, resp. ve výši 10 973 tis. Kč.

Opravná položka k dlouhodobým pohledávkám zohledňuje časovou hodnotu peněz.

Společnost nemá k 31.12.2010 dlouhodobé pohledávky se splatností delší než 5 let.

4.4.2. Krátkodobé pohledávky

Věková struktura krátkodobých pohledávek z obchodních vztahů je následující:

Stav k	Kategorie	Do splatnosti	Po splatnosti				(údaje v tis. Kč)	
			1 - 60 dní	61 - 180 dní	181 - 360 dní	více než rok	Celkem po splatnosti	Celkem
31.12.2010	Brutto	3 681 016	65 477	1 354	5 666	1 138 114	1 210 611	4 891 627
	Opr. položky	-	-	-	-3 528	- 1 124 491	-1 128 019	-1 128 019
	Netto	3 681 016	65 477	1 354	2 138	13 623	82 592	3 763 608
31.12.2009	Brutto	2 607 642	194 495	241 434	100 573	1 127 789	1 664 291	4 271 933
	Opr. položky	-	-548	-3 946	-15 616	-1 122 562	- 1 142 672	-1 142 672
	Netto	2 607 642	193 947	237 488	84 957	5 227	521 619	3 129 261

Pohledávky více než rok po splatnosti zahrnují pohledávky za společností FARADIT ROHRWERK GMBH ve výši 401 660 tis. Kč z let 2002 až 2006. Společnost k těmto pohledávkám v minulosti vytvořila opravnou položku ve stejné výši. Uvedená pohledávka přešla na společnost v rámci fúze se společností NOVÁ HUŤ EXPORT a.s.

Dále pohledávky více než rok po splatnosti zahrnují zejména pohledávky za odběrateli v konkurzním řízení ve výši 437 146 tis. Kč k 31.12.2010 a ve výši 448 741 tis. Kč k 31.12.2009, k nimž byla v plné výši vytvořena opravná položka.

Dohadné účty aktivní k 31.12.2010 zahrnují zejména dohadné položky v souvislosti s dodávkami materiálu ve výši 93 512 tis. Kč. Společnost také eviduje k 31.12.2010, resp. k 31.12.2009 odhad pohledávek za pojišťovnou ve výši 30 500 tis. Kč, resp. 30 100 tis. Kč, odhad přijatých bankovních úroků ve výši 35 803 tis. Kč, resp. 10 911 tis. Kč.

Žádné pohledávky z obchodního styku k 31.12.2010, resp. 31.12.2009 nebyly zastaveny.

Změnu opravné položky ke krátkodobým pohledávkám lze analyzovat následovně:

	(údaje v tis. Kč)	
	Rok končící 31.12.2010	Období končící 31.12.2009
Počáteční stav	1 189 432	1 533 870
Tvorba	245 910	88 253
Rozpuštění	-262 537	-432 691
Konečný zůstatek	1 172 805	1 189 432

Společnost měla k 31.12.2010 vázané grantové účty u Komerční banky, a.s. ve výši 634 tis. Kč.

4.4.3. Pohledávky k podnikům ve skupině

Společnost vykazovala tyto zůstatky krátkodobých pohledávek k podnikům ve skupině:

Spřízněná strana	Vztah ke spřízněné straně	(údaje v tis. Kč)	
		Stav k 31.12.2010	Stav k 31.12.2009
Alpos, d.d.	Spřízněná společnost	-	343
ArcelorMittal Energy Ostrava s.r.o.	Dceřiná společnost	344 807	-
ArcelorMittal Frydek - Místek a.s.	Dceřiná společnost	26 971	25 416
ArcelorMittal Technotron, s. r. o.	Dceřiná společnost	148	130
ArcelorMittal Tubular Products Karviná a.s.	Dceřiná společnost	15 262	10 686
ArcelorMittal Tubular Products Ostrava a.s.	Dceřiná společnost	390 795	172 643
Czech Slag - Nová Huť, s.r.o.	Spřízněná společnost	235	396
Hoteltrans, s.r.o.	Dceřiná společnost	235	836
MG Odra Gas, spol. s r.o.	Spřízněná společnost	100 803	352 213
NOVÁ HUŤ - OSTRAHA, spol. s r.o.	Dceřiná společnost	1	278
NOVÁ HUŤ - Projekce, spol. s r.o.	Dceřiná společnost	161	168
První Signální, a.s.	Spřízněná společnost	35	-
STEELTRADE, s.r.o.	Spřízněná společnost	21	11
Teplo Vratimov, s.r.o.	Spřízněná společnost	1 901	1 818
Válcovny plechu BESS, s.r.o.	Dceřiná společnost	162	6
ArcelorMittal Centre Logistique Européen	Spřízněná společnost	-	6 087
Arcelor Profil SA	Spřízněná společnost	-	662
ArcelorMittal Atlatique et Lorraine	Spřízněná společnost	19 888	10 561
ArcelorMittal Annaba Spa	Spřízněná společnost	1 473	291 236
ArcelorMittal Commercial Long Czech, s.r.o.	Spřízněná společnost	278	1 369
ArcelorMittal Commercial Long UK Ltd.	Spřízněná společnost	-	322
ArcelorMittal Commercial Section SA	Spřízněná společnost	475 638	216 290
ArcelorMittal Construction CZ s.r.o.	Spřízněná společnost	217	8
ArcelorMittal Distribution Czech Republic, s.r.o.	Spřízněná společnost	26 322	9 817
ArcelorMittal Distribution Hungary Kft.	Spřízněná společnost	-	235
ArcelorMittal Distribution Slovak Republic, s. r. o.	Spřízněná společnost	-	1 640
ArcelorMittal Distribution Solution Czech Republic, s.r.o.	Spřízněná společnost	4 214	10 299
ArcelorMittal Duisburg GmbH	Spřízněná společnost	-	6
ArcelorMittal Eisenhüttenstadt GmbH	Spřízněná společnost	10 253	-
ArcelorMittal Shared Service Center Europe Sp. z o.o.	Spřízněná společnost	-	719
ArcelorMittal FCE CZ, s.r.o.	Spřízněná společnost	445	1 795
ArcelorMittal Flat Carbon Europe SA	Spřízněná společnost	695 903	612 432
ArcelorMittal Hamburg GmbH	Spřízněná společnost	-	432
ArcelorMittal Holdings B.V.	Spřízněná společnost	-	164
ArcelorMittal International America, LLC	Spřízněná společnost	28	26
ArcelorMittal International Luxembourg S.A.	Spřízněná společnost	4 400	3 969
ArcelorMittal Investigación y Desarrollo S.L.	Spřízněná společnost	7 102	15 112
ArcelorMittal Logistic Belgium NV	Spřízněná společnost	358	-
ArcelorMittal Poland SA	Spřízněná společnost	19 510	16 579
ArcelorMittal Purchasing	Spřízněná společnost	4 874	4 973
ArcelorMittal SA	Spřízněná společnost	1 785	1 247
ArcelorMittal Shipping Ltd.	Spřízněná společnost	280	-
ArcelorMittal Stahlhandel (Halle) GmbH	Spřízněná společnost	1 650	4 941
ArcelorMittal Stahlhandel (Ratingen) GmbH	Spřízněná společnost	6	6
ArcelorMittal Temirtau JSC	Spřízněná společnost	903	3 096
ArcelorMittal SSC Deutschland GmbH	Spřízněná společnost	1 255	-
ArcelorMittal SSC Polska Sp.z o.o.	Spřízněná společnost	1 037	-
ArcelorMittal - Stainless Automotive Tubes Czech Rep. s.r.o.	Spřízněná společnost	105	-
ArcelorMittal - Stainless Service Czech Republic, s.r.o.	Spřízněná společnost	4	-
ArcelorMittal Tubular Products Roman SA	Spřízněná společnost	74 818	98 763
ArcelorMittal Warszawa Sp.z o.o.	Spřízněná společnost	2 294	-
Eisen Wagner GmbH	Spřízněná společnost	7 195	36 127
Huta Katowice HANDELS GmbH	Spřízněná společnost	9	9
Industeel France	Spřízněná společnost	6 450	-
ArcelorMittal Holdings AG (dříve Mittal Steel Holdings AG)			
AG 0dAAAGé	Spřízněná společnost	-	8
Macsteel International Holdings B.V.	Spřízněná společnost	29	31
Przedsiębiorstwo Materialow Ogniotrwalych KOMEX Sp.z o.o.	Spřízněná společnost	-	8
PUM S.A.	Spřízněná společnost	189	199
Pohledávky z obchodních vztahů		2 250 449	1 914 112

Spřízněná strana	Vztah ke spřízněné straně	Stav k	Stav k
		31.12.2010	31.12.2009
LNM Technologies Ltd.	Spřízněná společnost	13 587 459	5 851
ArcelorMittal S.A. (dříve Mittal Steel Company N.V.)	Spřízněná společnost	-	11 250 000
ArcelorMittal Frýdek– Místek a.s.	Dceřiná společnost	19 064	
ArcelorMittal Treasury SNC	Spřízněná společnost	20 689 646	6 900 650
Pohledávka - ovládající a řídicí osoba		34 296 169	18 156 501
Celkem krátkodobé pohledávky k podnikům ve skupině		36 546 618	20 070 613

Společnost k datu 27.2.2008 poskytla společnosti ArcelorMittal S.A. půjčku ve výši 10 018 000 tis. Kč. K datu 27.8.2008 byla realizována splátka ve výši 368 000 tis. Kč, výše jistiny půjčky tak dosáhla 9 650 000 tis. Kč. Druhá tranše půjčky byla poskytnuta k datu 29.12.2008 ve výši 1 350 000 tis. Kč. Třetí tranše půjčky ve výši 250 000 tis. Kč byla poskytnuta k datu 31.3.2009. Celková výše půjčky k 31.12.2009 činila 11 250 000 tis. Kč. Půjčka byla poskytnuta na rollover bázi a byla úročena na bázi PRIBORu (dle příslušného úrokového období) a marže ve výši 15 bps. Smlouva o půjčce byla uzavřena na 3 roky od data jejího podpisu. Splatnost úroků byla ke konci úrokového období (3-12 měsíců). Půjčka byla zajištěna bankovní garancí banky Caja de Ahorros y Monte de Piedad de Madrid, Španělsko. Dne 15.2.2010 byla zcela zaplacená jistina včetně příslušných úroků z výše uvedené poskytnuté půjčky společností ArcelorMittal SA.

Společnost uzavřela dne 10.9.2009 Dvoustrannou smlouvu o řízení financí a finančních transakcí („Smlouva“) a 17.6.2010 novou Smlouvu se společností ArcelorMittal Treasury SNC (dále „Treasury“), a to za účelem optimalizace bankovních úroků, bankovních nákladů a plateb uskutečňovaných uvnitř skupiny.

Účty jsou úročeny pro EUR na bázi jednoměsíční sazby EURIBOR a marže ve výši 120 bps, pro USD na bázi jednoměsíční sazby LIBOR a marže ve výši 120 bps, pro CZK na bázi jednoměsíční sazby PRIBOR a marže ve výši 120 bps a pro PLN na bázi jednoměsíční sazby WIBOR a marže ve výši 120 bps.

Peněžní vklady poskytnuté na účtech společnosti Treasury podle Smluv ze dne 10.9.2009 a 17.6.2010 jsou zajištěny jednak zárukami vystavenými společností ArcelorMittal S.A. dne 10.9.2009 ve znění Dodatků ze dne 18.12.2009 a 22.11.2010, a dne 17.6.2010 ve znění dodatku ze dne 22.11.2010, a dále zástavou kmenových akcií Společnosti vlastněných společností ArcelorMittal Holdings AG ve výši 2 197 800 kusů, která byla zaregistrována ve Středisku cenných papírů dne 18.9.2009 a ve výši 4 097 849 kusů, která byla zaregistrována ve Středisku cenných papírů dne 21.6.2010.

Smlouvy jsou uzavřeny na dobu 57 měsíců od registrace zástavy ve Středisku cenných papírů (tj. od 18.9.2009 a od 21.6.2010), s možností Smlouvu písemně vypovědět s tříměsíční výpovědní lhůtou.

Společnost uzavřela dne 13.9.2008 se společností ArcelorMittal Frýdek - Místek a.s. (100 % dceřinou společností) Smlouvu o úvěru na základě které poskytla dne 25.9.2008 společnosti investiční úvěr do výše úvěrového limitu 200 000 tis. Kč. Úvěr byl poskytnut formou jedné tranše. Tranše je úročena úrokovou sazbou ve výši 3M PRIBORu + marže ve výši 0,90 % p.a. Úrok je splatný vždy ke konci úrokového období, tzn. k ultimu kalendářního čtvrtletí.

Splatnost výše uvedeného úvěru je 36 měsíců od data čerpání, tzn. k 25.9.2011.

K 30.3.2010 byla realizována splátka jistiny půjčky ve výši 100 000 tis. Kč.

K 1.10.2010 bylo splaceno 32 300 tis. Kč provedeným zápočtem půjčky s převodem obchodního podílu společnosti ArcelorMittal Frýdek a.s. ve společnosti Válcovny plechu BESS s.r.o. na společnost ArcelorMittal Ostrava a.s.

K 30.12.2010 byla realizována splátka jistiny půjčky ve výši 49 000 tis. Kč, konečná výše jistiny půjčky k 31.12.2010 po realizované splátce činí 18 700 tis. Kč.

4.5. Časové rozlišení aktivní

Náklady příštích období k 31.12.2010, resp. 31.12.2009 představují zejména náklady související s certifikací systému jakosti ve výši 20 820 tis. Kč, resp. 17 016 tis. Kč.

4.6. Vlastní kapitál

Základní kapitál společnosti je rozdělen na 12 390 257 kusů kmenových akcií na majitele, plně upsaných a splacených, o jmenovité hodnotě 1 tis. Kč za akcii.

4.7. Rezervy

(údaje v tis. Kč)

	Rezerva na opravu dlouhodobého majetku	Ostatní rezervy	Rezervy celkem
Zůstatek k 1.1.2009	461 008	833 298	1 294 306
Tvorba rezerv	30 072	364 132	394 204
Použití rezerv	-19 222	-661 341	-680 563
Rozpuštění	-20 778	-58 771	-79 549
Zůstatek k 31.12.2009	451 080	477 318	928 398
Tvorba rezerv	-	516 568	516 568
Použití rezerv	-	-373 594	-373 594
Rozpuštění	-451 080	6 816	-444 264
Odčlenění	-	-11 366	-11 366
Zůstatek k 31.12.2010	-	615 742	615 742

Společnost rozpustila rezervu na opravu dlouhodobého majetku ve výši 451 mil.Kč v prosinci 2010. Důvodem bylo posunutí termínu zahájení opravy až na rok 2012, a proto v souladu se zákonem o rezervách musela společnost tuto zákonnou rezervu rozpustit.

Ostatní rezervy lze analyzovat následovně:

(údaje v tis. Kč)

	Zůstatek k 31.12.2009	Tvorba	Použití	Rozpuštění	Odčlenění	Zůstatek k 31.12.2010
Rezerva na odstranění ekol. zátěží	207 479	-	-	10 888*	-5 787	212 580
Rezerva na nevybranou dovolenou	14 950	61 106	-52 710	-	-2 625	20 721
Rezerva na úroky z prodlení	4 072	-	-	-4 072	-	-
Rezerva na reklamace	349	30 670	-19 428	-	-	11 591
Rezerva na slevy zákazníkům	82 550	61 593	-69 803	-	-	74 340
Rezerva na zaměstnanecké požitky	52 568	7 224	-	-	-2 954	56 838
Rezerva na soudní spory	16 408	-	-1 159	-	-	15 249
Rezerva na pozdní odvody daní	6 377	529	-6 377	-	-	529
Rezerva na fond sociálních potřeb	4 365	-	-18	-	-	4 347
Rezerva na odměny	88 200	312 446	-224 099	-	-	176 547
Ostatní rezervy	-	43 000	-	-	-	43 000
Zůstatek k 31.12.2010	477 318	516 568	-373 594	6 816	-11 366	615 742

* rozpuštění představuje současné hodnoty

Rezerva na odstranění ekologických zátěží

Výše rezervy představuje současnou hodnotu nákladů, které společnost předpokládá vynaložit do roku 2015 jako podíl společnosti při sanacích a odstraňování tzv. starých ekologických zátěží, a to na základě rozhodnutí České inspekce životního prostředí. Náklady na tuto činnost před zohledněním časové hodnoty peněz jsou odhadovány na 237 084 tis. Kč. Změna výše rezervy představuje zohlednění změny časové hodnoty peněz za dané období.

Rezerva na zaměstnanecké požitky

Obsahem této rezervy je rezerva na odměny za životní jubileum, odměny při odchodu do důchodu a odměny při pracovním jubileu. Výše rezervy vychází z platné Kolektivní smlouvy a zahrnuje sociální a zdravotní pojištění.

Rezerva na reklamace

V souladu s očekávanými riziky při řešení otevřených reklamací, byla vytvořena rezerva pro případ řešení těchto reklamací v neprospěch naší společnosti.

Rezerva na slevy zákazníkům

Rezerva je tvořena v souladu s ročními smlouvami na poskytnutí množstevních slev pro vybrané zákazníky.

Rezerva na odměny

Součástí této rezervy jsou pololetní a roční prémie zaměstnanců a managementu společnosti související s rokem 2010. Rezerva byla připravena s ohledem na platnou Kolektivní smlouvu.

4.8. Dlouhodobé závazky

Dlouhodobé závazky k 31.12.2010, resp. 31.12.2009 představují především odložený daňový závazek (viz kapitola 4.11.1).

Společnost nemá k 31.12.2010 dlouhodobé závazky se splatností delší než 5 let.

4.9. Krátkodobé závazky**4.9.1. Analýza krátkodobých závazků**

Věková struktura krátkodobých závazků z obchodních vztahů je následující:

Stav k	Do splatnosti	Po splatnosti				Celkem po splatnosti	Celkem
		1 - 60 dní	61 - 180 dní	181 - 360 dní	více než rok		
31.12.2010	3 649 540	230 615	5 970	11 293	25 927	273 805	3 923 345
31.12.2009	2 459 145	11 405	5 395	752	24 430	41 982	2 501 127

(údaje v tis. Kč)

Společnost nemá po splatnosti žádné závazky ze sociálního nebo zdravotního pojištění ani žádné jiné závazky ke státním institucím.

Závazky vůči státu lze analyzovat následovně:

	Stav k 31.12.2010	Stav k 31.12.2009
Závazek z titulu daně z příjmů právnických osob	1 591	-
Závazek z titulu daně z příjmů fyzických osob	19 821	20 356
Závazek z titulu daně z přidané hodnoty	47 358	51 757
Závazek z titulu daně ostatní	580	-
Dotace na emisní povolenky	1 584 212	780 358
Konečný zůstatek	1 653 562	852 471

(údaje v tis. Kč)

Dohadné položky pasivní k 31.12.2010, resp. 31.12.2009, zahrnují zejména nevyfakturované dodávky materiálu a zboží ve výši 1 214 932 tis. Kč, resp. 1 070 145 tis. Kč a nevyfakturované dodávky služeb ve výši 848 209 tis. Kč, resp. 605 433 tis. Kč.

Závazky z obchodního styku a jiné závazky nebyly zajištěny žádným majetkem společnosti.

Závazky k zaměstnancům představují k 31.12.2010 zejména závazky peněžním ústavům z titulu srážky ze mzdy zaměstnanců ve výši 126 352 tis. Kč. V předchozích letech společnost tyto závazky vykazovala v položce jiné závazky, k 31.12.2009 ve výši 132 477 tis. Kč.

4.9.2. Krátkodobé závazky k podnikům ve skupině

Společnost vykazovala tyto zůstatky krátkodobých závazků k podnikům ve skupině:

(údaje v tis. Kč)

Spřízněná strana	Vztah ke spřízněné straně	Stav k	Stav k
		31.12.2010	31.12.2009
ArcelorMittal Energy Ostrava s.r.o.	Dceřiná společnost	506 340	-
ArcelorMittal Frýdek - Místek a.s.	Dceřiná společnost	18 427	7 299
ArcelorMittal Tubular Products Karviná a.s.	Dceřiná společnost	6 439	5 269
ArcelorMittal Tubular Products Ostrava a.s.	Dceřiná společnost	55 531	26 185
Czech Slag - Nová Huť, s.r.o.	Spřízněná společnost	6 740	7 102
MG Odra Gas, spol. s r.o.,	Spřízněná společnost	113 106	149 197
NOVÁ HUŤ - OSTRAHA, spol. s r.o.	Dceřiná společnost	29	4 336
NOVÁ HUŤ - Projekce, spol. s r.o.	Dceřiná společnost	1 311	2 801
Hutnictví železa, a.s.	Spřízněná společnost	237	-
První Signální, a.s.	Spřízněná společnost	9 109	8 730
STEELTRADE, s.r.o.	Spřízněná společnost	27 196	-
Válcovny plechu BESS, s.r.o.	Dceřiná společnost	991	1 393
AND-Steel NV	Spřízněná společnost	-	397
ArcelorMittal Belval & Differdange	Spřízněná společnost	608	150
ArcelorMittal Bremen GMBH	Spřízněná společnost	-	17 414
ArcelorMittal Distribution Czech Republic, s.r.o.	Spřízněná společnost	1 465	72
ArcelorMittal Distribucija D.O.O. (Serbia)	Spřízněná společnost	-	91
ArcelorMittal Distribution Hungary Kft.	Spřízněná společnost	358	-
ArcelorMittal Commercial Bars and Rods SA	Spřízněná společnost	10 654	15 883
ArcelorMittal Commercial RPS S.a.r.l.	Spřízněná společnost	4 578	7 338
ArcelorMittal Commercial Section SA	Spřízněná společnost	-	98
ArcelorMittal Construction CZ s.r.o.	Spřízněná společnost	306	-
ArcelorMittal Design and Engineering Centre	Spřízněná společnost	1 117	-
ArcelorMittal Distribution Solution Czech Republic s.r.o.	Spřízněná společnost	54 355	119 031
ArcelorMittal Distribution Solutions France	Spřízněná společnost	2 785	-
ArcelorMittal Shared Service Center Europe Sp. z o.o.	Spřízněná společnost	4 517	4 307
ArcelorMittal FCE CZ s.r.o.	Spřízněná společnost	22	-
ArcelorMittal FCE Poland Sp. z o.o.	Spřízněná společnost	-	12
ArcelorMittal Flat Carbon Europe SA	Spřízněná společnost	52	-
ArcelorMittal Holdings AG (dříve Mittal Steel Holdings AG)	Spřízněná společnost	802	794
ArcelorMittal Holdings B.V.	Spřízněná společnost	1 632	-
ArcelorMittal International Luxembourg S.A.	Spřízněná společnost	1 133	-
ArcelorMittal Investigación y Desarrollo S.L.	Spřízněná společnost	15 923	61 346
ArcelorMittal Singapore Private Ltd.	Spřízněná společnost	-	243
ArcelorMittal Logistics Belgium N.V.	Spřízněná společnost	3 242	52 762
ArcelorMittal Logistics France	Spřízněná společnost	-	1 237
ArcelorMittal Logistics Italia S.R.L.	Spřízněná společnost	2 323	40 491
ArcelorMittal Luxembourg SA	Spřízněná společnost	6 012	-
ArcelorMittal Poland SA	Spřízněná společnost	13 171	6 924
ArcelorMittal Poland Swietochlowice	Spřízněná společnost	-	4 115
ArcelorMittal Purchasing	Spřízněná společnost	67 970	49 331
ArcelorMittal Recycling S.A.S.	Spřízněná společnost	76	-
ArcelorMittal SA	Spřízněná společnost	108 626	56 335
ArcelorMittal Sourcing SA	Spřízněná společnost	1 294 049	826 807
ArcelorMittal Shipping Limited	Spřízněná společnost	70	549
ArcelorMittal Staalhandel B.V.	Spřízněná společnost	-	282
ArcelorMittal Staalhandel (Olpe) GmbH	Spřízněná společnost	-	234
ArcelorMittal France	Spřízněná společnost	-	5 550
DISTEEL N.V.	Spřízněná společnost	-	350
P.P.Z. Silscrap Sp. z o.o.	Spřízněná společnost	672	-
ArcelorMittal Refractories sp. z o.o. (dříve Przedsiębiorstwo			
Materialow Ogniotrwalych KOMEX Sp.z o.o.)	Spřízněná společnost	76 018	15 682
Przedsiębiorstwo Przerobu i Obrotu Zlomem Metali			
HK-Cutiron SP.z o.o.	Spřízněná společnost	4 230	1 502
Závazky z obchodních vztahů		2 422 219	1 497 524

4.10. Derivátové finanční nástroje

Společnost k 31.12.2010, resp. k 31.12.2009 eviduje měnové deriváty v nominální výši 1 222 534 tis.Kč, resp. 0 tis. Kč. Na základě přecenění měnových derivátů k 31.12.2010 společnost eviduje pohledávku ve výši 9 171 tis. Kč.

4.11. Daň z příjmů**4.11.1. Daň z příjmů - odložená**

Odložený daňový závazek lze analyzovat následovně:

	(údaje v tis. Kč)	
	Stav k 31.12.2010	Stav k 31.12.2009
Odložená daň z titulu rozdílu mezi účetní a daňovou zůstatkovou cenou dlouhodobého majetku	-1 025 732	-1 221 327
Ostatní tituly odložené daně z dočasných rozdílů:		
Opravné položky k zásobám	72 189	131 451
Opravné položky k dlouhodobému majetku	5 700	6 616
Rezerva na reklamace	2 202	66
Rezerva na životní prostředí	40 390	39 421
Rezerva na nevybranou dovolenou	3 937	2 841
Rezerva na spory s akcionáři	2 897	3 118
Rezerva na zaměstnanecké požitky	10 799	9 988
Rezerva na úroky z prodlení	-	774
Rezerva na obchodní slevy	14 125	-
Rezerva na odměny	33 544	16 758
Ostatní rezervy	7 220	-
Neuhrazené smluvní pokuty a úroky z prodlení	1 126	1 136
Daňová ztráta běžného období	-	394 967
Daňová ztráta minulých období	178 015	-
Celkem	-653 588	- 614 191

4.11.2. Daň z příjmů – splatná

Daň z příjmů právnických osob za rok 2010, resp. 2009, byla v souladu se zákonem o daních z příjmů stanovena za použití sazby 19 %, resp. 20 %. Pro rok 2011 bude sazba daně činit 19 %.

Výpočet efektivní sazby daně:

	(údaje v tis. Kč)	
	Stav k 31.12.2010	Stav k 31.12.2009
Výsledek hospodaření před zdaněním	909 316	- 1 314 925
Daň z příjmů splatná	-	-
Daň z příjmů vztahující se k předchozím obdobím	2 192	- 10 247
Odložená daň	149 172	-311 185
Daň z příjmů celkem	151 364	- 321 432
Efektivní daňová sazba	16,65%	24,44%

4.12. Výnosy z běžné činnosti podle hlavních činností

(údaje v tis. Kč)

	Rok končící 31.12.2010			Období končící 31.12.2009		
	Tuzemsko	Zahraníčí	Celkem	Tuzemsko	Zahraníčí	Celkem
Tržby za prodej zboží**	808 164	7 370	815 534	56 752	20	56 772
Hutní prvovýroba	3 262 429	204 226	3 466 655	2 612 267	262 590	2 874 857
<i>koks a chemické výrobky koksovny</i>	324 066	191 511	515 577	189 720	262 590	452 310
<i>výroba surového železa a ferolitín</i>	2 938 363	12 715	2 951 078	2 422 547	-	2 422 547
Výroba hutních a ocelových výrobků *	6 885 353	14 830 095	21 715 448	4 999 461	10 205 072	15 204 533
Ostatní (energie, služby, atp.)	2 014 708	1 274 615	3 289 323	2 103 061	771 678	2 874 739
Tržby za prodej vl. výrobků a služeb	12 162 490	16 308 936	28 471 426	9 714 789	11 239 340	20 954 129

* Výroba hutních a ocelových výrobků zahrnuje zejména plynule lité předlitky, válcovaný materiál, strojírenské výrobky.

** Prodej zboží obsahuje zejména přepravej uhlí na společnost ArcelorMittal Energy Ostrava a.s.

4.13. Transakce se spřízněnými osobami

4.13.1. Výnosy realizované se spřízněnými subjekty

(údaje v tis. Kč)

Subjekt	Vztah ke spřízněné straně	Rok končící 31.12.2010	Období končící 31.12.2009
Alpos, d.d.	Dceřiná společnost	-	13 534
ArcelorMittal Energy Ostrava s.r.o.	Dceřiná společnost	1 210 654	-
ArcelorMittal Frýdek – Místek a.s.	Dceřiná společnost	185 451	322 455
ArcelorMittal Technotron, s.r.o.	Dceřiná společnost	1 382	1 331
ArcelorMittal Tubular Products Karviná a.s.	Dceřiná společnost	99 941	270 657
ArcelorMittal Tubular Products Ostrava a.s.	Dceřiná společnost	3 478 417	2 153 197
Czech Slag – Nová Huť, s.r.o.	Spřízněná společnost	1 424	1 766
Hoteltrans, s.r.o.	Dceřiná společnost	6 509	7 239
MG Odra Gas, spol. s r.o.,	Spřízněná společnost	338 918	549 187
NOVÁ HUŤ – OSTRAHA, spol. s r.o.	Dceřiná společnost	77	2 296
NOVÁ HUŤ – Projekce, spol. s r.o.	Dceřiná společnost	1 694	1 794
První Signální, a.s.	Spřízněná společnost	924	156
Tepló Vratimov, s.r.o.	Spřízněná společnost	1 878	-
Válcovny plechu BESS, s.r.o.	Spřízněná společnost	2 049	1 879
STEELTRADE, s.r.o.	Spřízněná společnost	121	107
ArcelorMittal Centre Logistique Européen	Spřízněná společnost	-4 994	39 342
ArcelorMittal Distribution Solutions France	Spřízněná společnost	4	-
ArcelorMittal Distribution Services France	Spřízněná společnost	-	-2 788
AND Steel NV	Spřízněná společnost	-	7 982
Arcelor Distribucija D.O.O. (Serbia)	Spřízněná společnost	316	1 752
Arcelor Distribucija D.O.O. (Croatia)	Spřízněná společnost	-	74
ARCELOR Distributie SRL	Spřízněná společnost	-	393
Arcelor Singapore Private Ltd.	Spřízněná společnost	-	4 293
Arcelor Profil S.A.	Spřízněná společnost	-	956
ArcelorMittal Annaba Spa	Spřízněná společnost	697	609 305
ArcelorMittal Atlantique et Lorraine	Spřízněná společnost	19 487	10 909
ArcelorMittal Belval & Diferdange	Spřízněná společnost	415	-
ArcelorMittal Bremen GmbH	Spřízněná společnost	-16 624	73 195
ArcelorMittal Construction CZ s.r.o.	Spřízněná společnost	841	7
ArcelorMittal Commercial Long Czech s.r.o.	Spřízněná společnost	2 070	1 338
ArcelorMittal Commercial Long Polska Sp. z o.o.	Spřízněná společnost	1	-
ArcelorMittal Commercial Long UK Ltd.	Spřízněná společnost	-368	7 746
ArcelorMittal Comercial Perfiles España	Spřízněná společnost	-	25 084
ArcelorMittal Commercial Sections SA	Spřízněná společnost	4 991 604	1 601 966
ArcelorMittal Distribution Czech Republic, s.r.o.	Spřízněná společnost	256 885	71 441
ArcelorMittal Distribution Hungary Kft.	Spřízněná společnost	102 324	117 272
ArcelorMittal Distribution Slovak Republic, s.r.o.	Spřízněná společnost	1 191	16 847
ArcelorMittal Distribution Solution Czech Republic, s.r.o.	Spřízněná společnost	27 189	11 811
ArcelorMittal Distribution Poland Sp. z o.o.	Spřízněná společnost	5 898	2 641
ArcelorMittal Dommeldange S.á.r.l.	Spřízněná společnost	782	-
ArcelorMittal Shared Service Centre Europe Sp.z o.o.	Spřízněná společnost	5 543	8 734

Subjekt	Vztah ke spřízněné straně	Rok končící 31.12.2010	Období končící 31.12.2009
ArcelorMittal Eisenhüttenstadt GmbH	Spřízněná společnost	45 103	61
ArcelorMittal FCE CZ, s.r.o.	Spřízněná společnost	3 211	5 865
ArcelorMittal Flat Carbon Europe SA	Spřízněná společnost	6 374 854	4 217 813
ArcelorMittal Hamburg GmbH	Spřízněná společnost	-165	432
ArcelorMittal International Luxembourg S.A. (dříve ArcelorMittal International Export S.A.)	Spřízněná společnost	488 694	406 875
ArcelorMittal Investigación y Desarrollo S.L.	Spřízněná společnost	24 145	15 112
ArcelorMittal Logistik Belgium NV	Spřízněná společnost	362	-
ArcelorMittal Poland SA	Spřízněná společnost	34 609	30 687
ArcelorMittal Purchasing	Spřízněná společnost	632	1 599
ArcelorMittal Ruhrort GmbH	Spřízněná společnost	975	-
ArcelorMittal SA	Spřízněná společnost	3 425	2 442
ArcelorMittal Shipping Ltd.	Spřízněná společnost	271	-
ArcelorMittal Sourcing SA	Spřízněná společnost	-	279
ArcelorMittal South Africa Ltd.	Spřízněná společnost	140 829	-
ArcelorMittal Service Group Sp. z o.o.	Spřízněná společnost	-	5 660
ArcelorMittal SSC Deutschland GmbH	Spřízněná společnost	2 188	-
ArcelorMittal SSC Deutschland EsenHüttenstadt GmbH	Spřízněná společnost	75	-
ArcelorMittal SSC Polska Sp.z o.o.	Spřízněná společnost	-	356
ArcelorMittal Staalhandel BV	Spřízněná společnost	-	3 803
ArcelorMittal Staalhandel Rotterdam B.V.	Spřízněná společnost	-	3 008
ArcelorMittal Stahlhandel AG (Basel)	Spřízněná společnost	-	2 064
ArcelorMittal Stahlhandel (Halle) GmbH	Spřízněná společnost	142	30 700
ArcelorMittal Stahlhandel (Olpe) GmbH	Spřízněná společnost	4	85 478
ArcelorMittal Stahlhandel (Ratingen) GmbH	Spřízněná společnost	-	7 673
ArcelorMittalTemirtau JSC	Spřízněná společnost	33	2 458
ArcelorMittal Tubular Products Roman SA	Spřízněná společnost	576 309	233 728
ArcelorMittal Warszawa Sp.z o.o.	Spřízněná společnost	2 269	-
ArcelorMittal - Stainless Automotive Tubes Czech Republic s.r.o.	Spřízněná společnost	390	2
ArcelorMittal – Stainless Service Czech republic, s.r.o.		30	-
Demanet Cassart Aciers sa	Spřízněná společnost	-	247
Carminati Distribuzione SRL	Spřízněná společnost	-12	-
DISTEEL N.V.	Spřízněná společnost	-	5 194
DUBAI STEEL TRADING CO L.L.C.	Spřízněná společnost	-	629
Eisen Wagner GmbH	Spřízněná společnost	68 267	137 996
Industeel France	Spřízněná společnost	37 986	-
KRISPER, D.O.O.	Spřízněná společnost	558	-
ArcelorMittal Hunedoara SA	Spřízněná společnost	952	1 094
Przedsiębiorstwo Materialow Ogniotrwalych KOMEX Sp.z o.o.	Spřízněná společnost	22	45
Przedsiębiorstwo Przerobu i Obrotu Zlomem Metali HK-Cutiron Sp. z o. o.	Spřízněná společnost	-	4 379
Stalprofil S.A.	Spřízněná společnost	-1 173	75 235
Zakłady Koksownicze Zdzeszowice Sp.z o.o.	Spřízněná společnost	-	313 752
Celkem		18 527 685	11 530 564

Částka prodeje vůči společnosti ArcelorMittal Flat Carbon Europe SA v roce 2010 obsahuje rovněž vystavené dobropisy, které se týkaly prodeje v roce 2009 ve výši 106 845 tis. Kč.

Společnost během roku 2008 uzavřela smlouvu o prodeji uhlí se spřízněnou společností Zakłady Koksownicze Zdzeszowice Sp. z o.o. a zaúčtovala o tržbě z prodeje. Z důvodu neuskutečnění prodeje byla tato transakce z roku 2008 ve výši 107 281 tis. Kč. v roce 2009 stornována.

4.13.2. Nákupy realizované se spřízněnými subjekty

(údaje v tis. Kč)

Subjekt	Vztah ke spřízněné straně	Rok končící 31.12.2010	Období končící 31.12.2009
ArcelorMittal Energy Ostrava s.r.o.	Dceřiná společnost	1 787 599	-
ArcelorMittal Frýdek – Místek a.s.	Dceřiná společnost	68 730	42 116
ArcelorMittal Technotron, s.r.o.	Dceřiná společnost	-	22
ArcelorMittal Tubular Products Karviná a.s.	Dceřiná společnost	35 713	14 222
ArcelorMittal Tubular Products Ostrava a.s.	Dceřiná společnost	243 850	114 932
Czech Slag – Nová huť, s.r.o.	Spřízněná společnost	24 887	20 672
Hoteltrans, s.r.o.	Dceřiná společnost	-	15
Hutnictví železa, a.s.	Spřízněná společnost	237	2 960
MG Odra Gas, spol. s r. o.	Spřízněná společnost	214 492	553 800
NOVÁ HUŤ – OSTRAHA, spol.s.r.o.	Dceřiná společnost	4 230	47 108
NOVÁ HUŤ – PROJEKCE spol.s.r.o.	Dceřiná společnost	17 936	11 663
První signální, a.s.	Spřízněná společnost	25 610	8 307
STEELTRADE, s.r.o.	Spřízněná společnost	110 867	30 747
Válcovny plechu BESS s.r.o.	Dceřiná společnost	12 234	5 076
ArcelorMittal Atlantique et Lorraine	Spřízněná společnost	102 135	-
ArcelorMittal Commercial Bars and Rods SA	Spřízněná společnost	53 459	17 577
ArcelorMittal Commercial RPS S.A.R.L.	Spřízněná společnost	18 079	35 600
ArcelorMittal Commercial Section SA	Spřízněná společnost	20	10 619
ArcelorMittal Construction CZ s.r.o.	Spřízněná společnost	335	868
ArcelorMittal Design and Engineering Centre	Spřízněná společnost	2 218	-
ArcelorMittal Distribution Czech Republic, s.r.o.	Spřízněná společnost	8 363	101
ArcelorMittal Distribution Solution Czech Republic,s.r.o.	Spřízněná společnost	258 081	119 031
ArcelorMittal Distribution S.R.L.	Spřízněná společnost	101	-
ArcelorMittal Duisburg Beteiligungsgesellschaft GmbH	Spřízněná společnost	-	554
ArcelorMittal FCE Poland Sp. z o.o.	Spřízněná společnost	12	12
ArcelorMittal Shared Service Center Europe Sp. z o.o.	Spřízněná společnost	24 077	25 474
ArcelorMittal Eisenhüttenstadt GmbH	Spřízněná společnost	-	521
ArcelorMittal Espana SA	Spřízněná společnost	-	982
ArcelorMittal Flat Carbon Europe SA	Spřízněná společnost	4 483	7 036
ArcelorMittal France	Spřízněná společnost	11 205	5 550
ArcelorMittal Galati S.A.	Spřízněná společnost	76	10 154
ArcelorMittal Holdings B.V.	Spřízněná společnost	4 473	2 232
ArcelorMittal Insurance consultant/Luxembourg	Spřízněná společnost	1 848	-
ArcelorMittal International Luxembourg S.A.	Spřízněná společnost	1 133	-
ArcelorMittal Investigacion y Desarrollo S.L.	Spřízněná společnost	60 675	45 478
ArcelorMittal Liege Upstream SA	Spřízněná společnost	15 003	-
ArcelorMittal Logistics Belgium N.V.	Spřízněná společnost	71 135	58 946
ArcelorMittal Logistics Italia S.R.L.	Spřízněná společnost	35 682	40 968
ArcelorMittal Logistics France	Spřízněná společnost	-	1 271
ArcelorMittal Logistics Nederland BV	Spřízněná společnost	14	-
ArcelorMittal Luxembourg SA	Spřízněná společnost	6 012	-
ArcelorMittal Mines Canada Inc.	Spřízněná společnost	-	18
ArcelorMittal Poland S.A.	Spřízněná společnost	209 128	89 388
ArcelorMittal Purchasing	Spřízněná společnost	13 552	29 968
ArcelorMittal SA	Spřízněná společnost	101 018	114 846
ArcelorMittal Shipping Ltimited	Spřízněná společnost	797	-
ArcelorMittal Sourcing SA	Spřízněná společnost	5 709 290	3 017 697
ArcelorMittal Prijedor D.o.o.	Spřízněná společnost	-	39 290
ArcelorMittal Recycling S.A.S.	Spřízněná společnost	-	155
ArcelorMittal Belval & Diferdange	Spřízněná společnost	751	150
ArcelorMittal Shipping Limited	Spřízněná společnost	-	-1 014
Global Chartering Limited	Spřízněná společnost	-	74 425
OAo Shakhta Berezovskaya	Spřízněná společnost	-	73 990
Przedsiębiorstwo Przerobu i Obrotu Zlomem Metali			
HK-Cutiron Sp. z o. o.	Spřízněná společnost	24 999	20 291
Paul Wurth AS CZ	Spřízněná společnost	2 971	-138
Polski Koks S.A.	Spřízněná společnost	-	59 958
P.P.Z. Silscrap Sp.z o.o.	Spřízněná společnost	672	-
ArcelorMittal Refractories sp. z o.o. (dříve Przedsiębiorstwo			
Materialow Ogniotwalych KOMEX Sp.z o.o.	Spřízněná společnost	520 156	350 234
Zaklady Koksownicze Zdzeszowice Sp.z o.o.	Spřízněná společnost	188 899	-
Celkem		9 997 237	5 103 872

4.14. Další významné položky výkazu zisku a ztráty

4.14.1. Rok končící 31.12.2010

Ostatní provozní výnosy zahrnují zejména zúčtování dotace na emisní povolenky v částce 951 760 tis. Kč, náhrady od pojišťovny za pracovní úrazy a věcné škody v částce 114 661 tis. Kč a výnosy z likvidace dlouhodobého majetku v částce 2 975 tis. Kč.

Ostatní provozní náklady představují zejména spotřebu emisních povolenek v částce 951 760 tis. Kč, pojistné proti škodám v částce 132 208 tis. Kč, položku náhrad za ztrátu výdělků ve výši 38 866 tis. Kč a prominutí penále ve výši -68 247 tis. Kč v souvislosti s doměrkem DPH společnosti NOVÁ HUŤ EXPORT a.s., se kterou společnost fúzovala v roce 2008.

Výnosové úroky tvoří především úroky z půjčky LNM Technologies Ltd. Mauritius ve výši 405 000 tis. Kč, úroky z krátkodobé půjčky ArcelorMittal S.A. (dříve Mittal Steel Company N.V.) 23 585 tis. Kč, úrok z úvěru ArcelorMittal Frýdek-Místek a.s. ve výši 2 722 tis. Kč, úrok IHB ve výši 268 997 tis. Kč a úroky od peněžních ústavů ve výši 30 893 tis. Kč.

Ostatní finanční výnosy tvoří především kurzové zisky ve výši 1 270 447 tis. Kč. Ostatní finanční náklady tvoří především kurzové ztráty v úhrnné výši 1 586 611 tis. Kč.

4.14.2. Rok končící 31.12.2009

Ostatní provozní výnosy zahrnují zejména zúčtování dotace na emisní povolenky v částce 1 383 984 tis. Kč, výnosy z likvidace dlouhodobého majetku v částce 2 859 tis. Kč a náhrady od pojišťovny za pracovní úrazy a věcné škody v částce 33 224 tis. Kč.

Ostatní provozní náklady představují zejména spotřebu emisních povolenek v částce 1 383 984 tis. Kč, pojistné proti škodám v částce 160 678 tis. Kč a položku náhrad za ztrátu výdělků ve výši 41 394 tis. Kč.

Výnos z krátkodobého finančního majetku ve výši 35 234 tis. Kč představuje úrok z depozitní bankovní směňky.

Výnosové úroky tvoří především úroky z půjčky LNM Technologies Ltd. Mauritius ve výši 575 965 tis. Kč, úroky z krátkodobé půjčky ArcelorMittal S.A. (dříve Mittal Steel Company N.V.) 297 878 tis. Kč, úrok z úvěru ArcelorMittal Frýdek-Místek a.s. ve výši 6 936 tis. Kč, úrok IHB ve výši 26 278 tis. Kč a úroky od peněžních ústavů ve výši 52 379 tis. Kč.

Nákladové úroky představují zejména úroky vztahující se k dlouhodobému závazku vůči ArcelorMittal Holdings AG (tzv. podřízený dluh) ve výši 113 902 tis. Kč do doby splacení.

Ostatní finanční výnosy tvoří především kurzové zisky ve výši 2 281 692 tis. Kč.

Ostatní finanční náklady tvoří především kurzové ztráty v úhrnné výši 2 430 011 tis. Kč.

4.15. Celkové výdaje vynaložené na výzkum a vývoj

Na výzkum a vývoj bylo v roce končícím 31.12.2010, resp. období končícím 31.12.2009 vynaloženo a zaúčtováno do nákladů 22 654 tis. Kč, resp. 25 418 tis. Kč.

5. ZAMĚSTNANCI, VEDENÍ SPOLEČNOSTI A STATUTÁRNÍ ORGÁNY

5.1. Osobní náklady a počet zaměstnanců

Rok končící 31. prosince 2010

	Počet	Mzdové náklady	Sociální zabezpečení a zdravotní pojištění	Ostatní sociální náklady	Celkem
Zaměstnanci	5 630	2 056 455	747 611	55 741	2 859 807
Vedení společnosti	30	59 565	17 374	0	76 939
Celkem	5 660	2 116 020	764 985	55 741	2 936 746

(údaje v tis. Kč)

Rok končící 31. prosince 2009

	Počet	Mzdové náklady	Sociální zabezpečení a zdravotní pojištění	Ostatní sociální náklady	Celkem
Zaměstnanci	6 416	2 608 427	815 623	145 349	3 569 399
Vedení společnosti	34	62 881	12 594	-	75 475
Celkem	6 450	2 671 308	828 217	145 349	3 644 874

(údaje v tis. Kč)

V roce končícím 31.12.2010, resp. v období končícím 31.12.2009 obdrželi členové a bývalí členové statutárních a dozorčích orgánů odměny v celkové výši 2 352 tis. Kč, resp. 2 273 tis. Kč.

Počet zaměstnanců vychází z průměrného přepočteného stavu pracovníků. Ke dni 29.3.2010 došlo k vyčlenění 369 zaměstnanců do nově vzniklé dceřiné společnosti ArcelorMittal Energy s.r.o. (viz kapitola 4.2.1.).

Pod pojmem vedení společnosti se rozumí členové představenstva, kteří jsou zaměstnanci společnosti, ředitelé a vedoucí organizačních složek.

5.2. Poskytnuté půjčky, úvěry či ostatní plnění

V roce končícím 31.12.2010, resp. v období končícím 31.12.2009 obdrželi členové představenstva, dozorčí rady a ostatní členové vedení společnosti půjčky a odměny nad rámec základního platu:

Rok končící 31. prosince 2010

	Představenstvo	Dozorčí rada	Ostatní členové vedení společnosti
Příspěvky na životní a důchodové pojištění	21	20	149
Odměny	1 488	2 863	5 923
Využití služeb poskytovaných společností	1 047		591
Osobní vozy / jiné movité a nemovité věci s možností využití pro soukromé účely (údaj představuje částku, o kterou se zvyšuje daňový základ pracovníků)	352	382	1 686

(údaje v tis. Kč)

Rok končící 31. prosince 2009

	Představenstvo	Dozorčí rada	Ostatní členové vedení společnosti
Příspěvky na životní a důchodové pojištění	11	18	175
Odměny	1 456	2 316	9 125
Využití služeb poskytovaných společností	497	70	551
Osobní vozy / jiné movité a nemovité věci s možností využití pro soukromé účely (údaj představuje částku, o kterou se zvyšuje daňový základ pracovníků)	137	382	2 213

(údaje v tis. Kč)

K 31.12.2009 nebyli členové statutárních a dozorčích orgánů vlastníky žádných akcií společnosti ArcelorMittal Ostrava a.s.

6. AKTIVA A ZÁVAZKY NEUVEDENÉ V ÚČETNICTVÍ

6.1. Záruky přijaté a poskytnuté

K 31.12.2010 přijala společnost platební bankovní záruky v celkové výši 209 866 tis. Kč (76 784 tis. Kč, 5 315 tis. EUR). Společnost dále přijala firemní záruky ve výši 137 329 tis. Kč (5 480 tis. EUR).

K 31.12.2010 poskytla společnost prostřednictvím Citibank Europe plc. organizační složka celní záruku ve výši 3 500 tis. Kč a dále společnost poskytla bankovní záruky ve formě bid/performance bondů ve výši 236 tis. Kč (13 tis. USD).

Dne 15.2.2010 byla společností ArcelorMittal S.A. splacena jistina včetně příslušných úroků, čímž skončil důvod pro poskytnutí garance bankou Caja de Ahorros y Monte de Piedad Madrid (viz kapitola 4.4.3.).

6.2. Ekologické závazky

V letech 1995 a 1997 proběhly ve společnosti ve spolupráci s firmami Unigeo, a.s. a KAP, s.r.o. ekologické audity týkající se kontaminace stavebních konstrukcí, půdy a vody, jejichž výsledkem bylo vyčíslení nutných nákladů na sanaci tzv. starých ekologických zátěží. Celkové odhadované náklady činily 997 mil. Kč. Na základě Smlouvy o úhradě nákladů vynaložených na vypořádání ekologických závazků vzniklých před privatizací, uzavřené s tehdejšími Fondem národního majetku ČR (nyní Ministerstvo financí ČR) ze dne 10.8.1998, se Ministerstvo financí ČR zavázalo uhradit společnosti účelně vynaložené náklady na sanaci starých ekologických zátěží do výše 997 mil. Kč.

Počátkem roku 2009 byl vypracován projekt na sanaci tzv. starých ekologických zátěží, jehož zadavatelem bylo Ministerstvo financí ČR. Na základě tohoto projektu byly celkové náklady vyčísleny na 1.595 mil. Kč. V souladu s uzavřenou smlouvou o úhradě nákladů vynaložených na vypořádání ekologických závazků vzniklých před privatizací požádal ArcelorMittal Ostrava a.s. dne 18.3.2009 Ministerstvo financí ČR o navýšení částky do celkové výše rozpočtu projektu.

V průběhu roku 2010 došlo k posunu termínu pro dokončení těchto sanačních prací do období 2012, resp. 2015.

Náklady na demolice stavebních konstrukcí nacházející se na předmětné půdě budou hrazeny společností a byly odhadnuty na 237 084 tis. Kč. Společnost na tyto náklady tvoří rezervu ve výši její současné hodnoty. Kromě nákladů na sanaci starých ekologických zátěží jsou plánovány další výdaje na zlepšení životního prostředí.

6.3. Závazky spojené s restrukturalizací českého ocelářského průmyslu

Společnost je dle Protokolu č. 2 přístupové dohody České republiky k Evropské unii o restrukturalizaci českého ocelářského průmyslu a rozhodnutí Úřadu pro ochranu hospodářské soutěže ze dne 18.12.2002 příjemcem státní podpory ve výši 4 810 mil. Kč. Přiznání této pomoci je podmíněno splněním podmínek a kritérií stanovených Protokolem č. 2. Společnost postupně realizuje dílčí investiční kroky s cílem naplnit jednotlivá kritéria podle aktualizovaného investičního plánu. Proto společnost netvořila k 31.12.2010 žádnou rezervu na budoucí výdaje z důvodu neplnění těchto kritérií.

6.4. Spor s firmou Kaiser Netherlands B.V.

Od roku 2001 byla společnost ve sporu s firmou Kaiser Netherlands B.V., která byla dodavatelem projektu Minihutě Fáze 1, tj. válcovny P1500, a její mateřskou společností Kaiser Group International.

Podle smlouvy na výstavbu válcovny P1500, která byla do dlouhodobého majetku zařazena v roce 1999, bylo podmínkou pro provedení konečných plateb za dílo úspěšné provedení tzv. 4-týdenního integrovaného výrobního výkonového testu (výkonový test). Kaiser Netherlands B.V. uváděl, že úspěšně provedl tento výkonový test a požadoval úhradu různých částek vynaložených v souvislosti s výstavbou válcovny P1500, avšak společnost s úspěšným provedením výkonového testu společností Kaiser Netherlands B.V. nesouhlasila.

V roce 2006 pokračovalo konkurzní řízení společnosti Kaiser Group International u konkurzního soudu v Delaware, USA. Tento konkurzní soud dříve rozhodl, že Kaiser Group International, narozdíl od Kaiser Netherlands B.V., může žalovat společnost u tohoto soudu v USA. Společnost podala odvolání proti tomuto rozhodnutí. V roce 2004 bylo rozhodnutí soudu v Delaware změněno Obvodním soudem, který rozhodl o pozastavení řízení před americkými soudy do skončení mezinárodního rozhodčího řízení.

Dne 6.1.2004 byla společnost informována Mezinárodním rozhodčím soudem v Paříži o přijetí žádosti o arbitráž podané firmou Kaiser Netherlands B.V., ve které požaduje zaplacení částky 51,1 mil. USD (11,1 mil. USD vyplývajících z čerpání výkonového akreditivu, zádržné ze zaplacených záloh ve výši 10,5 mil. USD, zisk firmy Kaiser Netherlands B.V. z úspěšného dokončení projektu ve výši 10 mil. USD a další náklady v úhrnné výši 19,5 mil. USD).

Tento nárok byl dále navyšován, a to na 67,5 mil. USD k 28.2.2005 resp. 74,7 mil. USD k 1.3.2006. Společnost vznesla v rámci rozhodčího řízení vůči firmě Kaiser Netherlands B.V. protinárok v částce 49,7 mil. USD (46 mil. USD za nesplnění výkonového testu a 3,7 mil. USD za nesplnění kvalitativních testů).

Dne 17.5.2006 společnost obdržela rozhodčí nález ve věci Kaiser Netherlands B.V. Firmě Kaiser Netherlands B. V. bylo přiznáno 7,3 mil. USD s příslušenstvím a společnosti 10,5 mil. USD s příslušenstvím. Rozhodčí nález tak vyzněl ve prospěch společnosti, které vznikla čistá pohledávka za firmou Kaiser Netherlands B.V. ve výši 72 921 tis. Kč.

V prosinci 2006 společnost podala návrh na zastavení řízení probíhajícího před americkými soudy z důvodu ukončení mezinárodního rozhodčího řízení a vyřešení sporných otázek. Společnost Kaiser Group International s tímto návrhem nesouhlasí. V srpnu 2008 byl prohlášen konkurz na společnost Kaiser Group International.

8. dubna 2010 podal Kaiser Group Int. mezinárodnímu rozhodčímu soudu v Paříži žádost o přijetí arbitráže, ve které požaduje náhradu za částku 11,1 mil. USD vyplývajících z výkonového akreditivu, popř. jinou kompenzaci určenou soudem. Společnost zaslala soudu vyjádření k žádosti navrhovatele a požádala arbitrážní soud, aby určil Kaiser Group Int. povinnost složit zálohu na případné soudní náklady naší společnosti.

6.5. Pokuta udělená ze strany Finančního ředitelství Ostrava

V průběhu roku končícím 29.2.2008 byla Ministerstvem financí ČR potvrzena pokuta udělena Finančním ředitelstvím v Ostravě za údajné porušení cenových předpisů při prodeji vysokopečnického koksu své v té době dceřiné společnosti VYSOKÉ PECE Ostrava, a.s. Výše této pokuty byla konečně stanovena na 2 202 mil. Kč za prodeje v období roku 2004 a 519 mil. Kč za prodeje roku 2005. Vzhledem k tomu, že společnost v zákonném termínu podala žalobu ve správním řízení proti postupu správního orgánu, využila tímto odkladného účinku a pokutu hradit nemusela. Na základě nezávislého právního stanoviska bylo rozhodnuto netvořit žádnou rezervu.

V dubnu 2010 Městský soud v Praze uznal žalobu společnosti a zrušil stávající rozhodnutí o uložení pokuty. Celá kauza byla odeslána zpět na Ministerstvo financí ČR, které v srpnu 2010 rozhodlo o zrušení původních rozhodnutí, a tím k ukončení sporu.

6.6. Spor s minoritními akcionáři

Společnost v současné době vede několik sporů s minoritními akcionáři. Průběh žádného sporu nenaznačuje, že by společnost měla hradit akcionářům náhradu či jiné plnění významnějšího rozsahu.

V prosinci 2009 rozhodl Krajský soud v Ostravě, že Společnost je povinna uhradit žalujícím minoritním akcionářům 115 Kč za akcií (cca 14,2 mil. Kč celkově včetně úroků) jako kompenzaci ceny akcie při povinné nabídce odkupu realizovaném v souvislosti se stažením akcií Společnosti z veřejného obchodování v roce 2003. Společnost na tuto částku vytvořila rezervu (viz kapitola 4.7.). Soud tímto rozhodnutím vyhověl žádosti žalujících akcionářů jen zčásti. Někteří akcionáři se proti tomuto rozhodnutí odvolali.

6.7. Zastavení vlastních akcií Společnosti

Mimořádná valná hromada konaná dne 20. 8. 2009 schválila zástavu vlastních akcií až do výše 2 942 830 ks. Tohoto souhlasu bylo využito následovně:

- v souvislosti s vkladem peněžních prostředků společnosti podle Dvoustranné smlouvy o řízení financí a finančních transakcí ze dne 10.9.2009 (viz kapitola 4.4.3.) byla zřízena zástava až do výše 2 197 800 ks,
- v souvislosti se zajištěním finančních transakcí společnosti ArcelorMittal Tubular Products Ostrava a.s. byla v zřízena zástava až do výše 745 030 ks a to ve prospěch ArcelorMittal Tubular Products Ostrava a.s.

Mimořádná valná hromada konaná dne 11.6.2010 schválila zástavu dalších vlastních akcií o 4 141 364 ks. Tohoto souhlasu bylo využito následovně:

- v souvislosti s vkladem peněžních prostředků společnosti podle Dvoustranné smlouvy o řízení financí a finančních transakcí ze dne 17.6.2010 (viz kapitola 4.4.3.) byla zřízena zástava až do výše 4 097 849 ks,
- v souvislosti se zajištěním finančních transakcí společnosti ArcelorMittal Tubular Products Ostrava a.s. byla v zřízena zástava až do výše 43 515 ks a to ve prospěch ArcelorMittal Tubular Products Ostrava a.s.

6.8. Ostatní závazky nevykázané v rozvaze

Společnost uzavřela dlouhodobou smlouvu na odběr kyslíku, dusíku a argonu, podle níž je povinna odebírat celkovou potřebu těchto plynů až do roku 2016. Společnost je povinna platit sjednanou cenu bez ohledu na případný nižší odběr. Pro jednotlivé roky představuje tento závazek částku cca 92 000 tis. Kč.

7. UDÁLOSTI, KTERÉ NASTALY PO DATU ÚČETNÍ ZÁVĚRKY

Po rozvahovém dni došlo k následujícím událostem, které nemají dopad na účetní závěrku k 31.12.2010:

Ke dni 1.1.2011 došlo k vyčlenění závodu Z2 - Strojírny a slévárny do společnosti Válcovny Plechu BESS, s.r.o. a zároveň k přejmenování společnosti na ArcelorMittal Engineering Products Ostrava s.r.o., současně došlo k vyčlenění 776 zaměstnanců do této společnosti.



V. ZPRÁVA NEZÁVISLÉHO AUDITORA

ZPRÁVA NEZÁVISLÉHO AUDITORA

Pro akcionáře společnosti
ArcelorMittal Ostrava a.s.

Se sídlem: Ostrava, Kunčice, Vratimovská 689, PSČ 707 02
Identifikační číslo: 451 93 258

Zpráva o účetní závěrce

Na základě provedeného auditu jsme dne 10. března 2011 vydali k účetní závěrce, která je součástí této výroční zprávy v kapitole IV., zprávu následujícího znění:

„Provedli jsme audit přiložené účetní závěrky společnosti ArcelorMittal Ostrava a.s. zahrnující rozvahu k 31. prosinci 2010, výkaz zisku a ztráty, přehled o změnách vlastního kapitálu a přehled o peněžních tocích za rok končící k tomuto datu a přílohu této účetní závěrky, která obsahuje popis použitých podstatných účetních metod a další vysvětlující informace.

Odpovědnost statutárního orgánu účetní jednotky za účetní závěrku

Statutární orgán společnosti je odpovědný za sestavení účetní závěrky, která podává věrný a poctivý obraz v souladu s českými účetními předpisy, a za takový vnitřní kontrolní systém, který považuje za nezbytný pro sestavení účetní závěrky tak, aby neobsahovala významné (materiální) nesprávnosti způsobené podvodem nebo chybou.

Odpovědnost auditora

Naši odpovědností je vyjádřit na základě našeho auditu výrok k této účetní závěrce. Audit jsme provedli v souladu se zákonem o auditorech a Mezinárodními auditorskými standardy a souvisejícími aplikačními doložkami Komory auditorů České republiky. V souladu s těmito předpisy jsme povinni dodržovat etické požadavky a naplánovat a provést audit tak, abychom získali přiměřenou jistotu, že účetní závěrka neobsahuje významné (materiální) nesprávnosti.

Audit zahrnuje provedení auditorských postupů k získání důkazních informací o částkách a údajích zveřejněných v účetní závěrce. Výběr postupů závisí na úsudku auditora, zahrnujícím i vyhodnocení rizik významné (materiální) nesprávnosti údajů uvedených v účetní závěrce způsobené podvodem nebo chybou. Při vyhodnocování těchto rizik auditor posoudí vnitřní kontrolní systém relevantní pro sestavení účetní závěrky podávající věrný a poctivý obraz. Cílem tohoto posouzení je navrhnout vhodné auditorské postupy, nikoli vyjádřit se k účinnosti vnitřního kontrolního systému účetní jednotky. Audit též zahrnuje posouzení vhodnosti použitých účetních metod, přiměřenosti účetních odhadů provedených vedením i posouzení celkové prezentace účetní závěrky.

Jsme přesvědčeni, že důkazní informace, které jsme získali, poskytují dostatečný a vhodný základ pro vyjádření našeho výroku.

Výrok auditora

Podle našeho názoru účetní závěrka podává věrný a poctivý obraz finanční pozice společnosti ArcelorMittal Ostrava a.s. k 31. prosinci 2010 a její finanční výkonnosti a peněžních toků za rok končící k tomuto datu v souladu s českými účetními předpisy.

Zdůraznění skutečnosti

Aniž bychom vyjadřovali výhradu, upozorňujeme na následující skutečnosti:

1. Jak je uvedeno v bodě 2.1 přílohy k účetní závěrce, společnost k datu 29. března 2010 vyčlenila část podniku a vložila jej do nově vzniklé společnosti ArcelorMittal Energy Ostrava s.r.o. Vzhledem k této skutečnosti nejsou údaje za minulá účetní období plně srovnatelné.

2. Jak je uvedeno v bodě 4.2. přílohy k účetní závěrce, společnost poskytla půjčku sesterské společnosti LNM Technologies Ltd., jejíž zůstatek k 31. prosinci 2010 představoval 13 565 400 tis. Kč. S ohledem na datum splatnosti byla půjčka k 31. prosinci 2010 vykazována jako krátkodobá.
3. Jak je uvedeno v bodě 4.4.3. přílohy k účetní závěrce, společnost poskytla půjčku mateřské společnosti ArcelorMittal S.A., jejíž zůstatek k 31. prosinci 2009 činil 11 250 000 tis. Kč. Tato půjčka byla zcela splacena dne 15. února 2010 včetně úroků.
4. Jak je uvedeno v bodě 4.4.3. přílohy k účetní závěrce, společnost uzavřela dvoustrannou smlouvu o řízení financí a finančních transakcí se společností ArcelorMittal Treasury SNC. Zůstatek pohledávky vyplývající z této smlouvy dosahoval k 31. prosinci 2010 výše 20 689 646 tis. Kč. S ohledem na podmínky smlouvy byla pohledávka klasifikována jako krátkodobá."

Zpráva o zprávě o vztazích

Ověřili jsme věcnou správnost údajů uvedených ve zprávě o vztazích mezi propojenými osobami společnosti ArcelorMittal Ostrava a.s. za rok končící 31. prosince 2010, která je součástí této výroční zprávy v kapitole III. Za sestavení této zprávy o vztazích je odpovědný statutární orgán společnosti. Naším úkolem je vydat na základě provedeného ověření stanovisko k této zprávě o vztazích.

Ověření jsme provedli v souladu s Auditorským Standardem č. 56 Komory auditorů České republiky. Tento standard vyžaduje, abychom plánovali a provedli ověření s cílem získat omezenou jistotu, že zpráva o vztazích neobsahuje významné (materiální) věcné nesprávnosti. Ověření je omezeno především na dotazování pracovníků společnosti a na analytické postupy a výběrovým způsobem provedené prověření věcné správnosti údajů. Proto toto ověření poskytuje nižší stupeň jistoty než audit. Audit jsme neprováděli, a proto nevyjadřujeme výrok auditora.

Na základě našeho ověření jsme nezjistili žádné skutečnosti, které by nás vedly k domněnce, že zpráva o vztazích mezi propojenými osobami společnosti ArcelorMittal Ostrava a.s. za rok končící 31. prosince 2010 obsahuje významné (materiální) věcné nesprávnosti.

Zpráva o výroční zprávě

Ověřili jsme též soulad výroční zprávy společnosti k 31. prosinci 2010 s účetní závěrkou. Za správnost výroční zprávy je zodpovědný statutární orgán společnosti. Naším úkolem je vydat na základě provedeného ověření výrok o souladu výroční zprávy s účetní závěrkou.

Ověření jsme provedli v souladu s Mezinárodními auditorskými standardy a souvisejícími aplikačními doložkami Komory auditorů České republiky. Tyto standardy vyžadují, aby auditor naplánoval a provedl ověření tak, aby získal přiměřenou jistotu, že informace obsažené ve výroční zprávě, které popisují skutečnosti, jež jsou též předmětem zobrazení v účetní závěrce, jsou ve všech významných (materiálních) ohledech v souladu s příslušnou účetní závěrkou. Jsme přesvědčeni, že provedené ověření poskytuje přiměřený podklad pro vyjádření výroku auditora.

Podle našeho názoru jsou informace uvedené ve výroční zprávě společnosti ve všech významných (materiálních) ohledech v souladu s výše uvedenou účetní závěrkou.

V Praze dne 14. března 2011

Auditorská společnost:

Deloitte Audit s.r.o.
oprávnění č. 79

Statutární auditor:

Michal Brandejs
oprávnění č. 1675

