

The background features a green-to-blue gradient with technical diagrams. On the left, a large circular scale is visible, with numerical markings from 140 to 260. Several circular arrows and dashed lines are scattered across the scene, suggesting a technical or engineering theme.

H&S DAY 2019

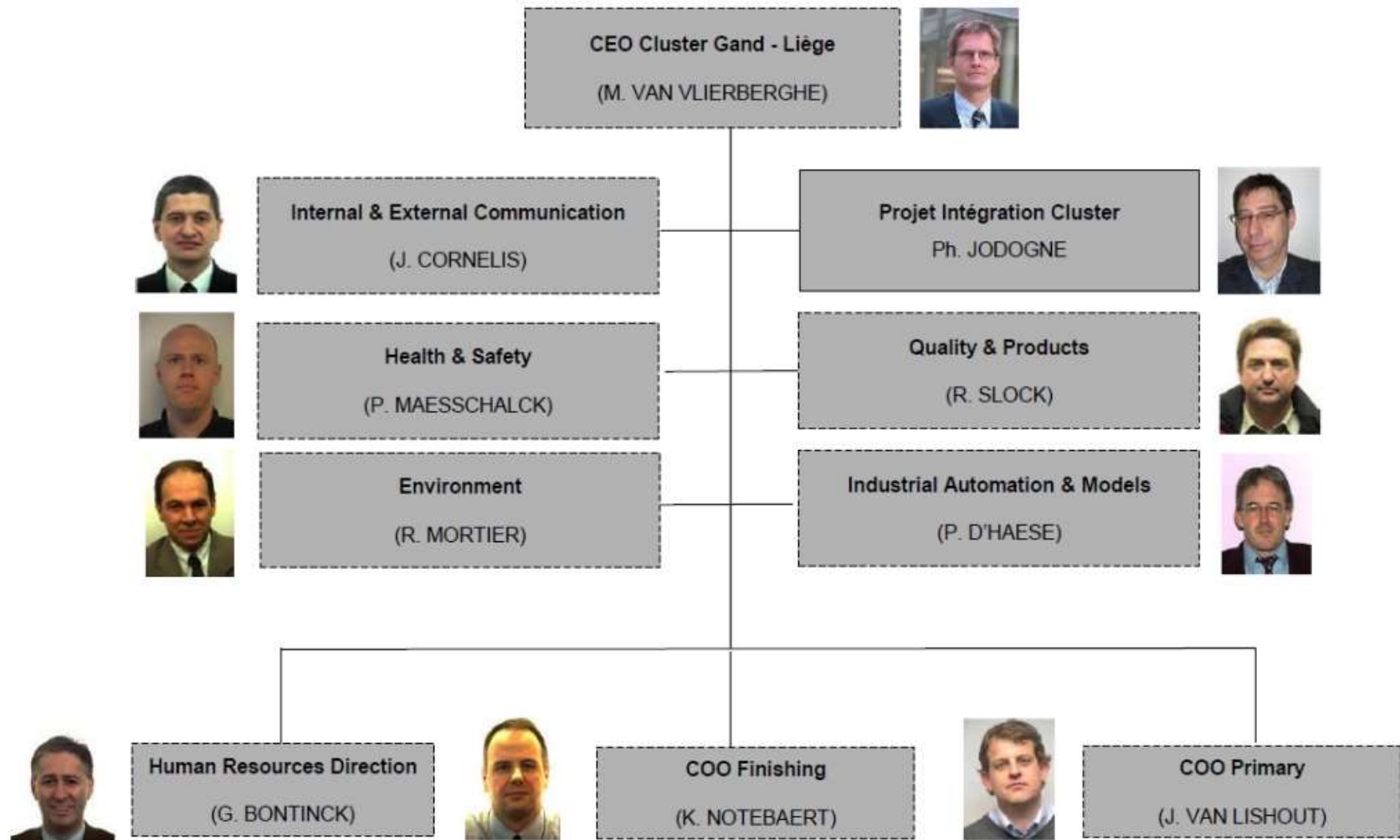
AM LIÈGE → CLUSTER GENT/ LIÈGE

→ LIÈGE STEEL INDUSTRY

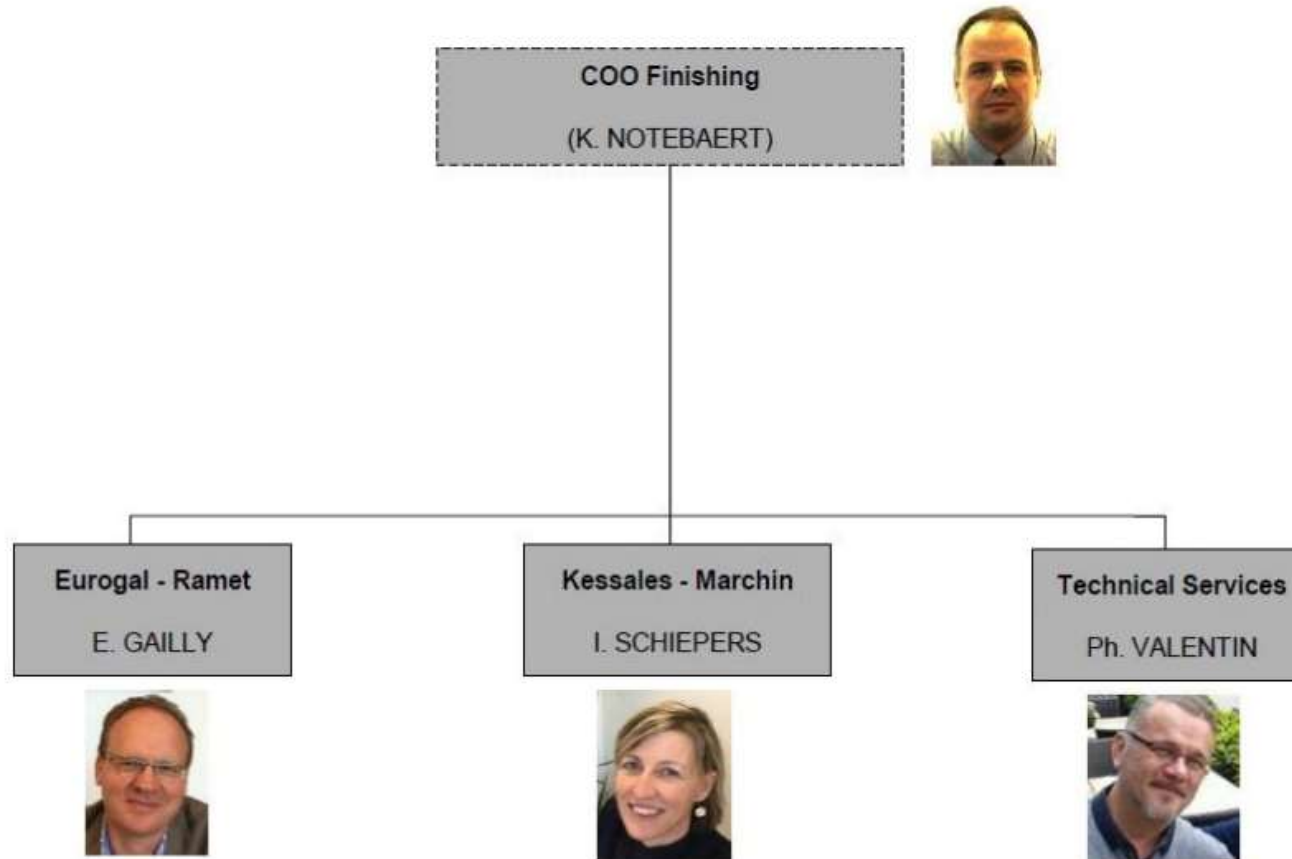


*CLUSTER GENT / LIÈGE*

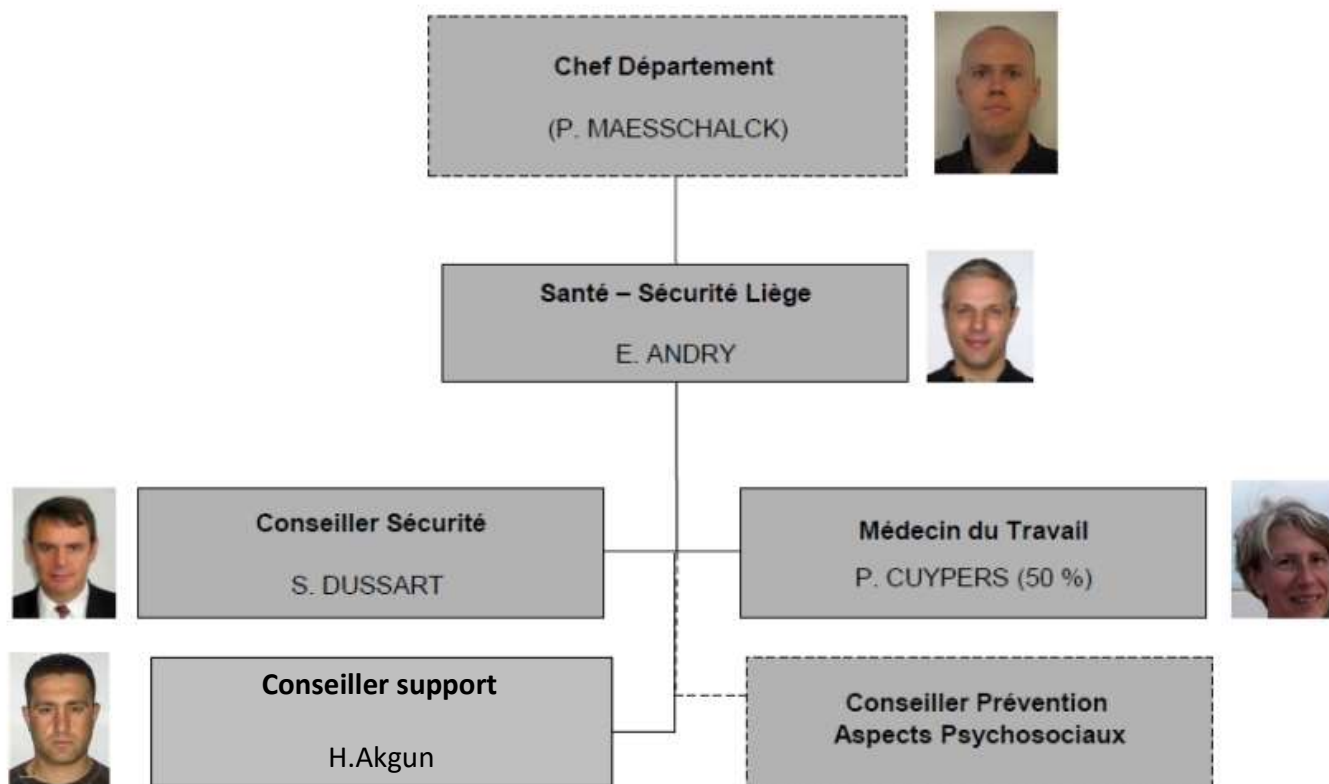
# CLUSTER GAND / LIEGE - Liège



# FINISHING - Liège



# CLUSTER – HEALTH & SAFETY – Liège

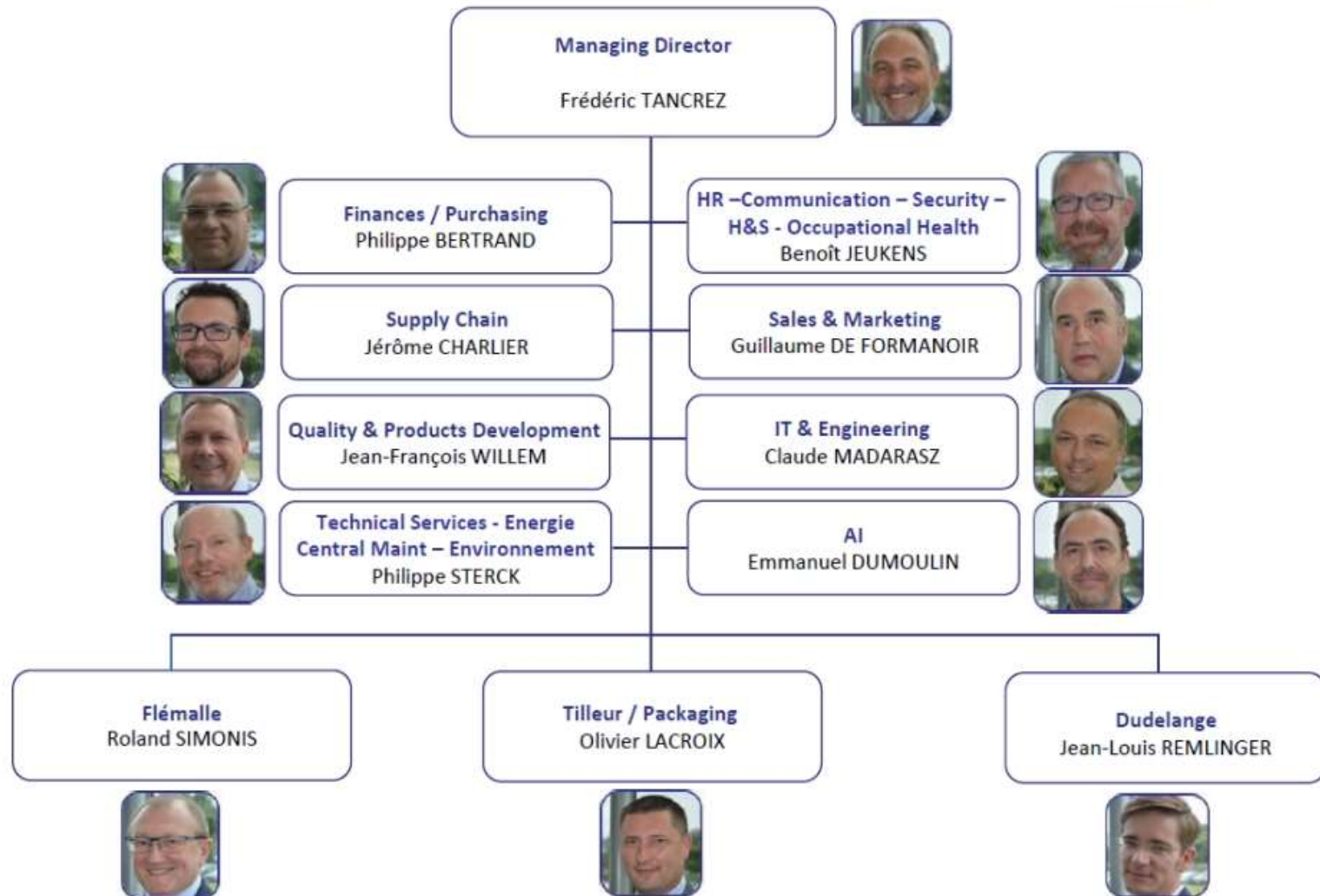


The background features a dark blue-to-green gradient with faint technical drawings. On the left, a large circular scale is visible with numerical markings from 140 to 260. Several circular diagrams with arrows and dashed lines are scattered across the background, suggesting a technical or industrial theme.

# LIÈGE STEEL INDUSTRY

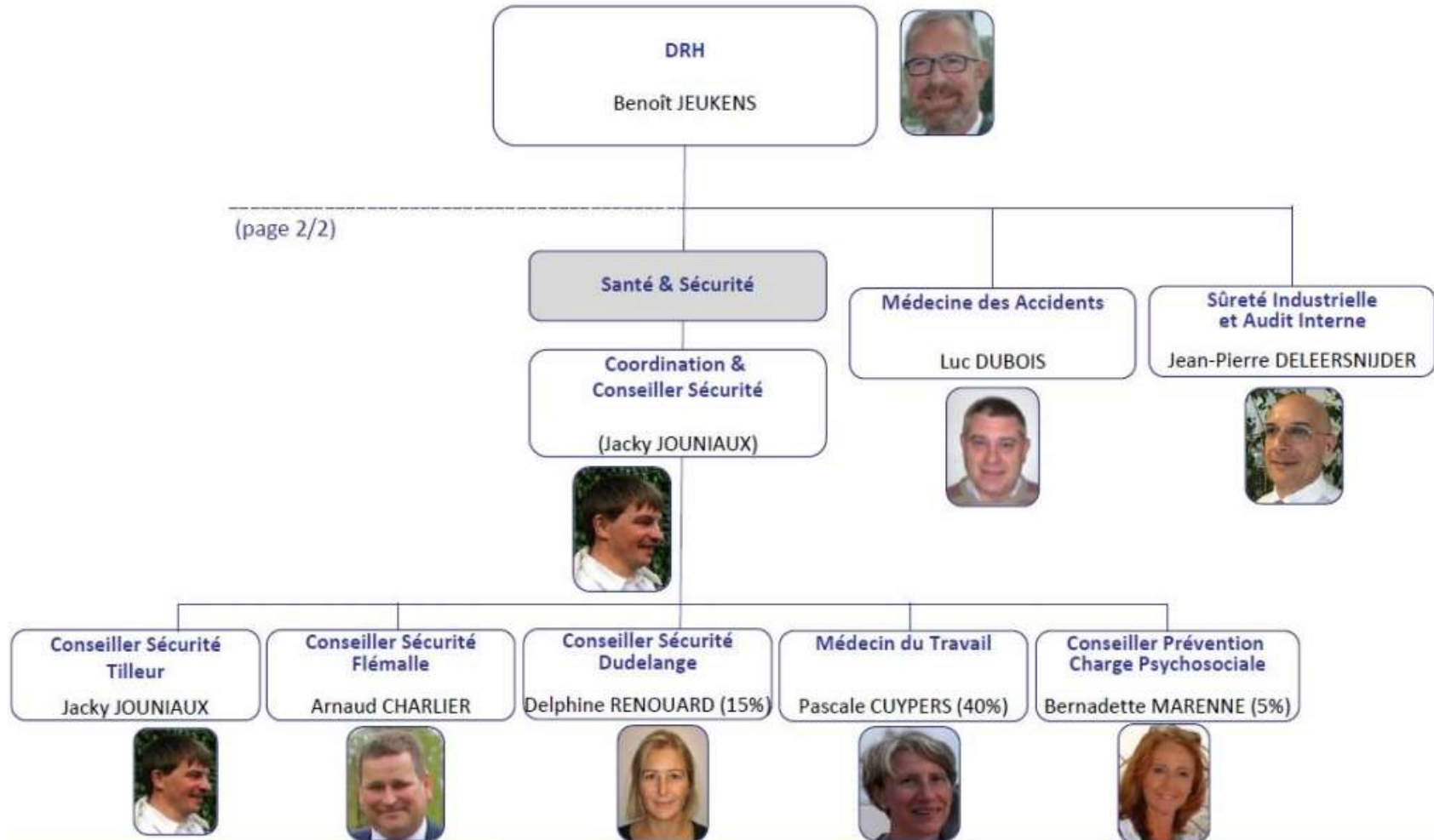
LSI

# Comité de Direction LIÈGE-DUDELANGE





# Direction RH&Communication – Santé&Sécurité Sûreté Industrielle – Médecine des Accidents



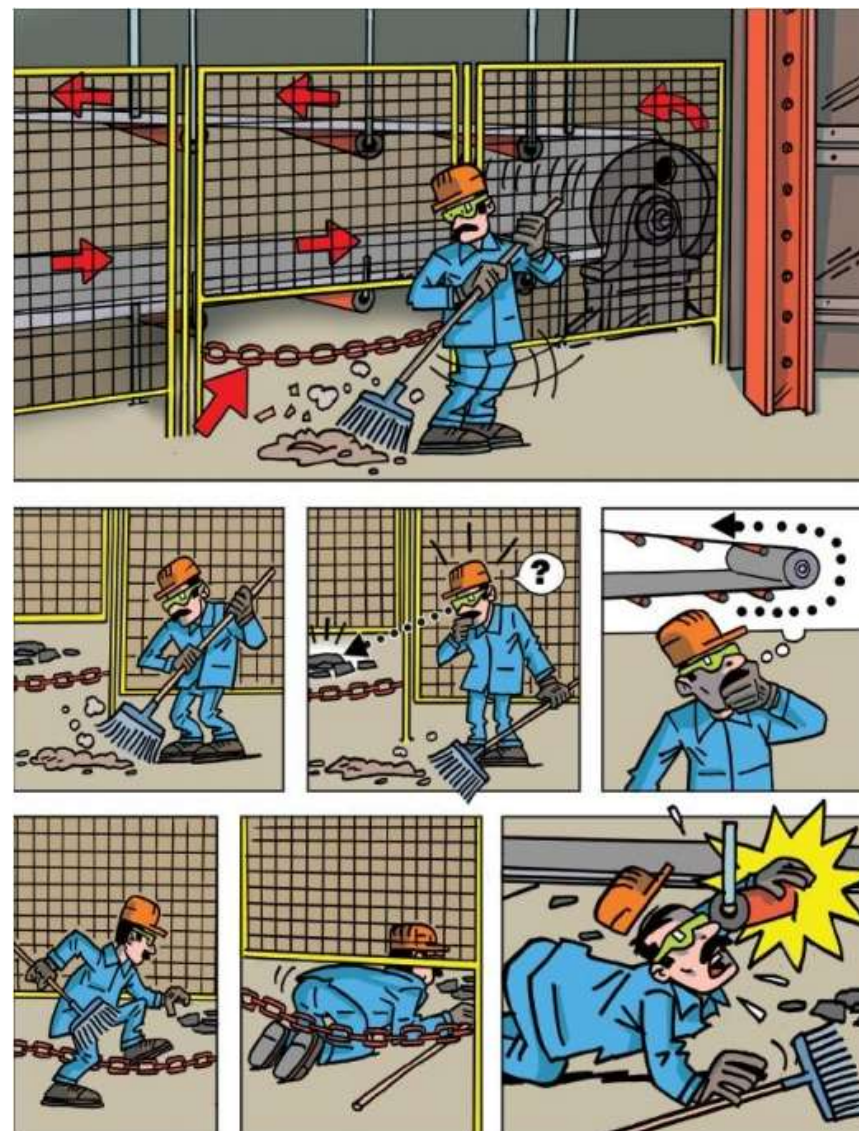
The background features a vertical gradient from light green at the top to dark blue at the bottom. On the left side, there are several technical diagrams: a large circular scale with numerical markings from 140 to 260, and several smaller circular diagrams with arrows indicating clockwise or counter-clockwise rotation. The text 'RÉSULTATS SÉCURITÉ' is positioned on the right side of the image.

# RÉSULTATS SÉCURITÉ

## Eisenhüttenstadt, EKO Stahl : 22/5/2018

### Description :

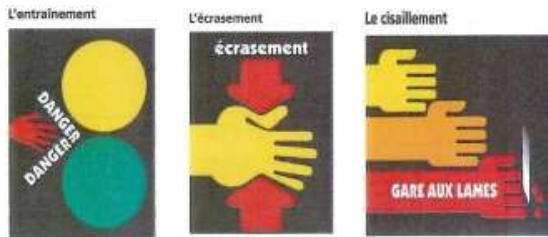
La victime était occupée à nettoyer la zone autour d'une bande transporteuse, derrière les chaînes et grilles de protection de celle-ci. Une IER avait été préalablement réalisée. Aucune consignation était nécessaire pour effectuer ce travail, vu que le nettoyage ne demandait pas l'enlèvement des barrières ni l'accès à la zone dangereuse du convoyeur. Néanmoins, pour une raison inconnue, la victime est passée sous les chaînes et à travers un petit espace dans les barrières pour accéder sous la bande transporteuse. Une partie de son corps a été entraîné dans l'angle rentrant formé par la bande transporteuse et le rouleau de support de celle-ci. La victime est décédée sur place.



## Eisenhüttenstadt, EKO Stahl : 22/5/2018

### Leçons à tirer :

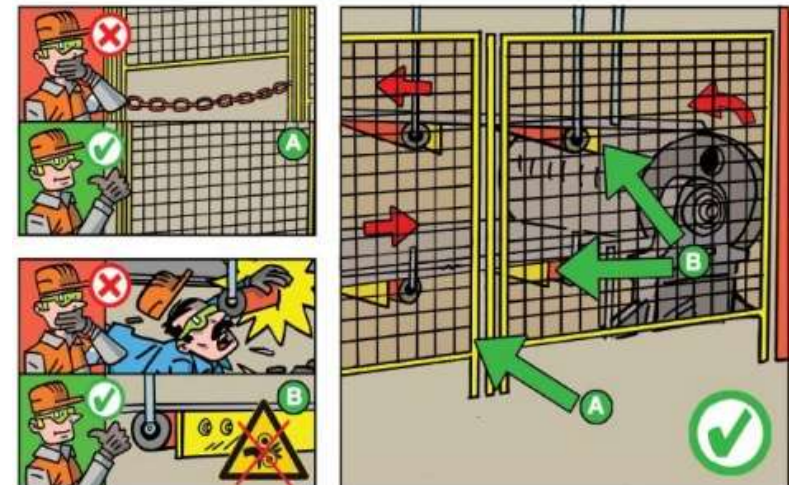
- Analyse de la conformité des équipements de travail et mise en place des plans d'actions inhérents à cette analyse avec notamment : protection contre les organes en mouvement, garants, zones de sécurité formée de protecteur fixe ou mobile, mise en place de zone de sécurité dont l'ouverture ne devrait être possible que si l'équipement est à l'arrêt et empêcher tout mouvement dangereux tant que le protecteur n'est pas refermé, ...
- Jamais en contact direct avec un angle rentrant, ne jamais intervenir directement sur des organes en mouvement, qu'ils soient protégés ou non



- A la fin de l'intervention, remise en place systématique des organes de protection
- Signalisation des zones dangereuses et interdiction d'accès



Respect de la procédure de consignation, vérification des coupures, de l'absence d'énergie, réalisation, avant les travaux, de l'analyse de risques ainsi que des modes opératoire complet reprenant toutes les phases des travaux, qui fait quoi, comment, dans quel ordre, ... → en informer tous les intervenants et vérifier la bonne compréhension de toutes les instructions par ceux-ci, utilisation de la Lock-Box



## Brème, Aciérie : 7/6/2018

### Description :

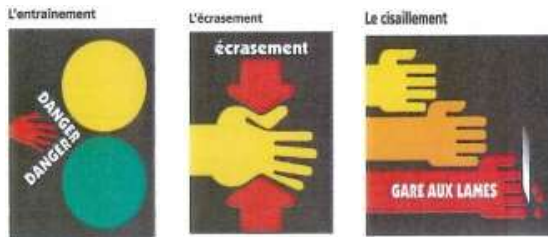
La victime était occupée à faire une inspection visuelle de la zone du distributeur des matières d'addition pour la métallurgie. Pour cette inspection, pas de consignation nécessaire car pas besoin de rentrer dans la zone dangereuse (machine en mouvement). Malgré qu'aucune anomalie n'ait été signalée au préalable, la victime est entrée dans la zone dangereuse (sans consigner la machine qui fonctionnait en automatique, alors que c'est obligatoire), la victime n'a pas entendu le signal de redémarrage de l'installation et a été retrouvé coincé entre l'ouverture d'un bac d'addition (point fixe) et l'entonnoir (machine en mouvement).



## Brème, Aciérie : 7/6/2018

### Leçons à tirer :

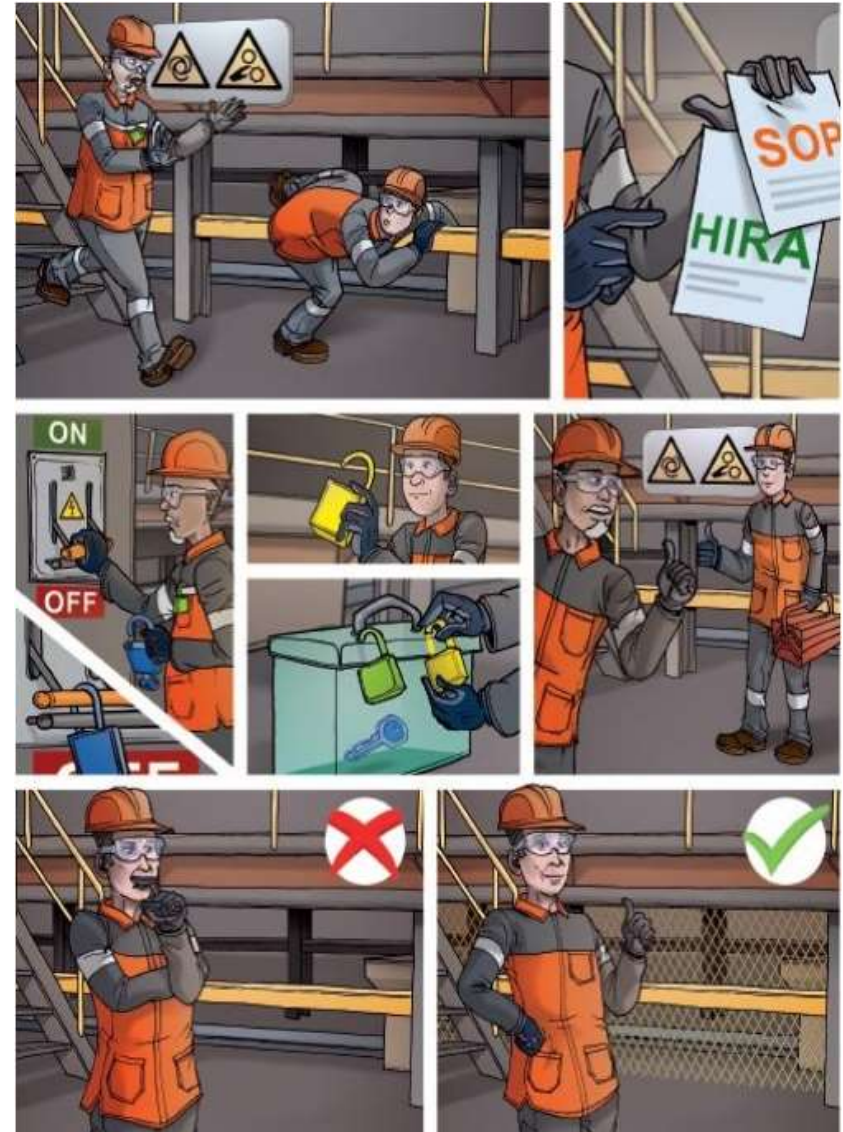
- Analyse de la conformité des équipements de travail et mise en place des plans d'actions inhérents à cette analyse avec notamment : protection contre les organes en mouvement, garants, zones de sécurité formée de protecteur fixe ou mobile, mise en place de zone de sécurité dont l'ouverture ne devrait être possible que si l'équipement est à l'arrêt et empêcher tout mouvement dangereux tant que le protecteur n'est pas refermé, ...
- Jamais en contact direct avec un angle rentrant, ne jamais intervenir directement sur des organes en mouvement, qu'ils soient protégés ou non



- A la fin de l'intervention, remise en place systématique des organes de protection
- Signalisation des zones dangereuses et interdiction d'accès



Respect de la procédure de consignation, vérification des coupures, de l'absence d'énergie, réalisation, avant les travaux, de l'analyse de risques ainsi que des modes opératoire complet reprenant toutes les phases des travaux, qui fait quoi, comment, dans quel ordre, ... → en informer tous les intervenants et vérifier la bonne compréhension de toutes les instructions par ceux-ci, utilisation de la Lock-Box

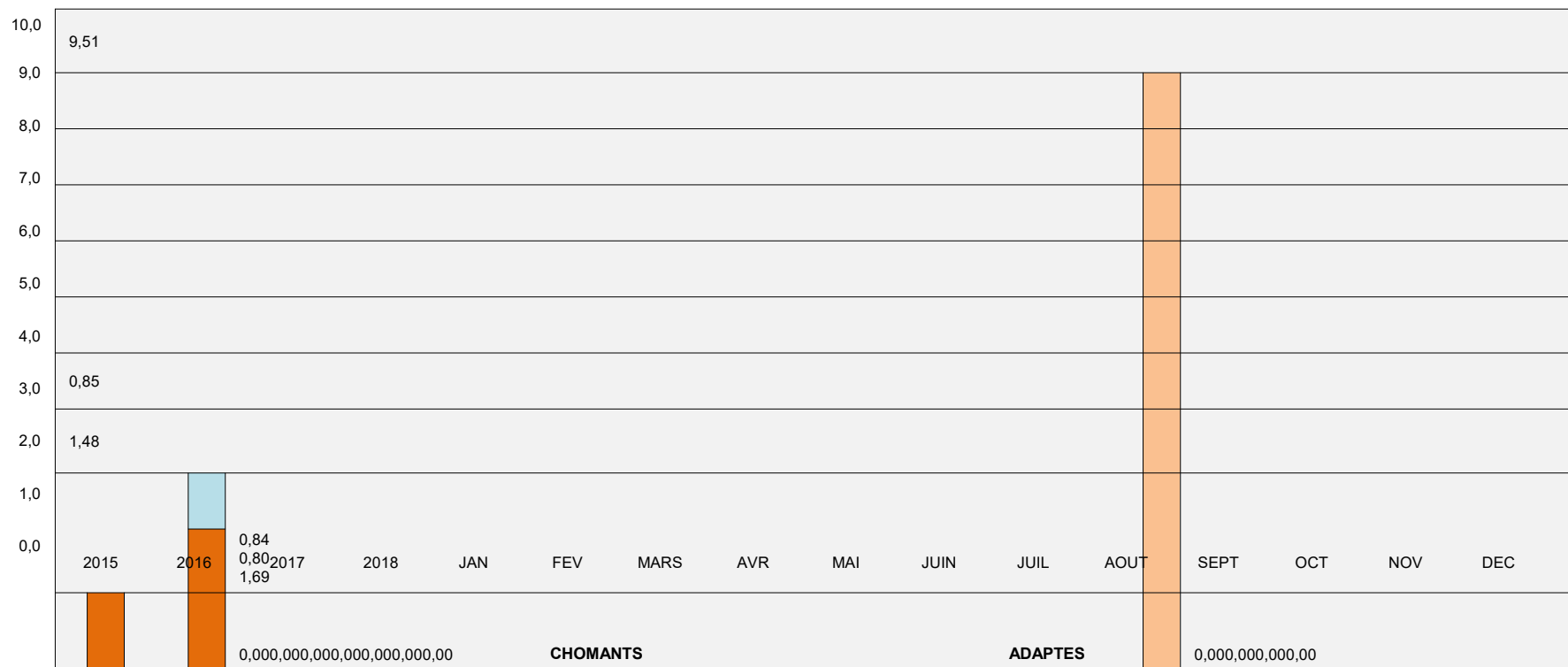




# Résultats sécurité ArcelorMittal Liège



**EVOLUTION DU TAUX DE FREQUENCE ACCIDENTS CHOMANTS + ADAPTES**  
AML Personnel interne + cotraitants

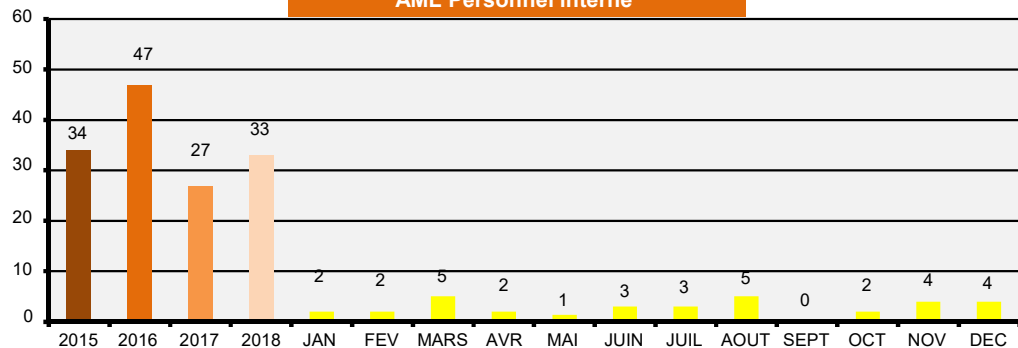




# Résultats sécurité ArcelorMittal Liège

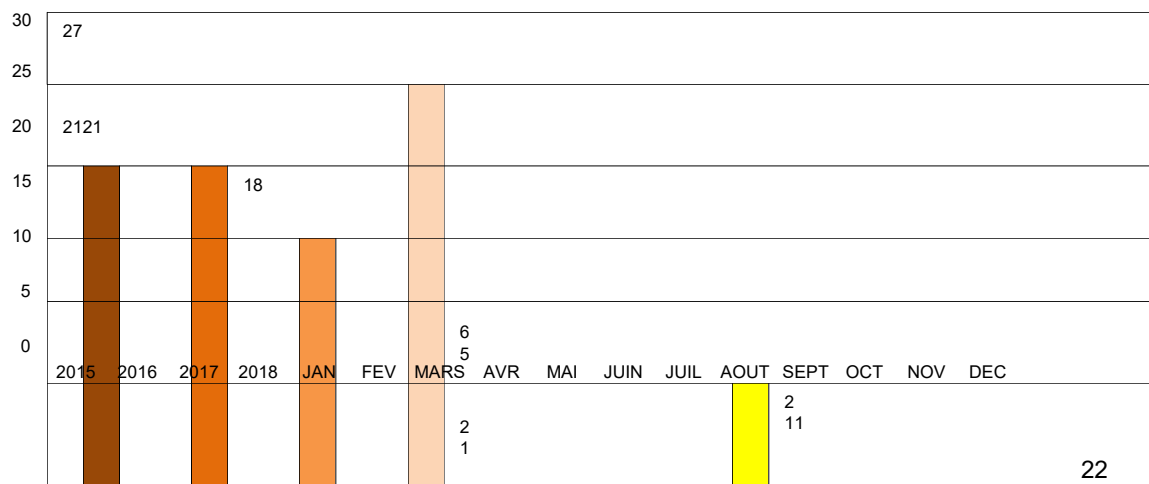


EVOLUTION DU NOMBRE DE 1ERS SOINS  
AML Personnel interne



Nombre de 1<sup>er</sup> soins sensiblement équivalent entre personnel AML et Cotraitants. **MAIS !!**

EVOLUTION DU NOMBRE DE 1ERS SOINS  
AML Cotraitants



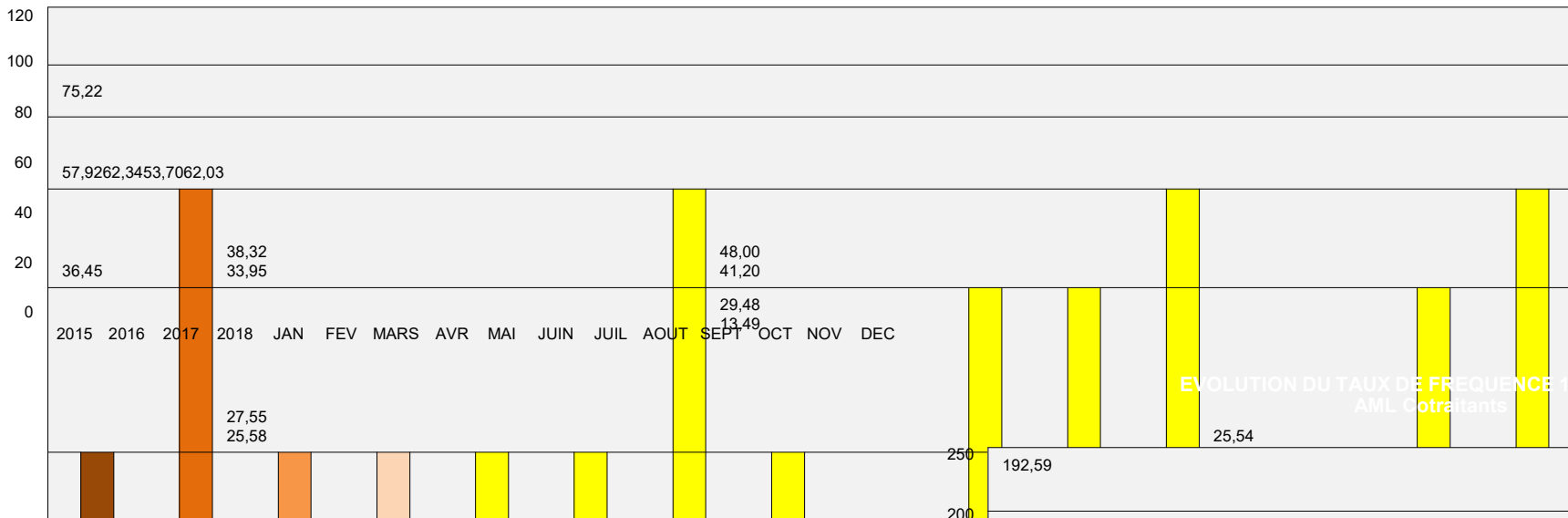




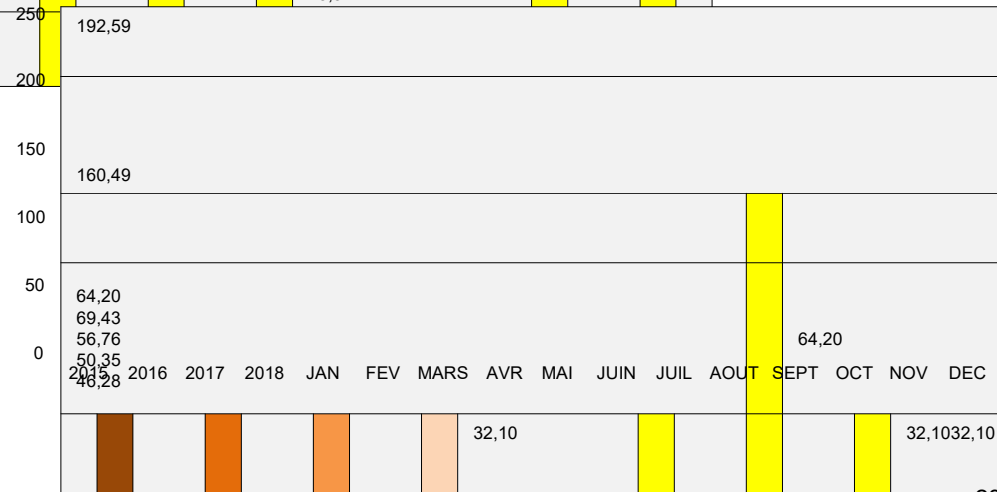
# Résultats sécurité ArcelorMittal Liège



EVOLUTION DU TAUX DE FREQUENCE 1ERS SOINS  
AML Personnel interne



EVOLUTION DU TAUX DE FREQUENCE 1ERS SOINS  
AML Cotraitants



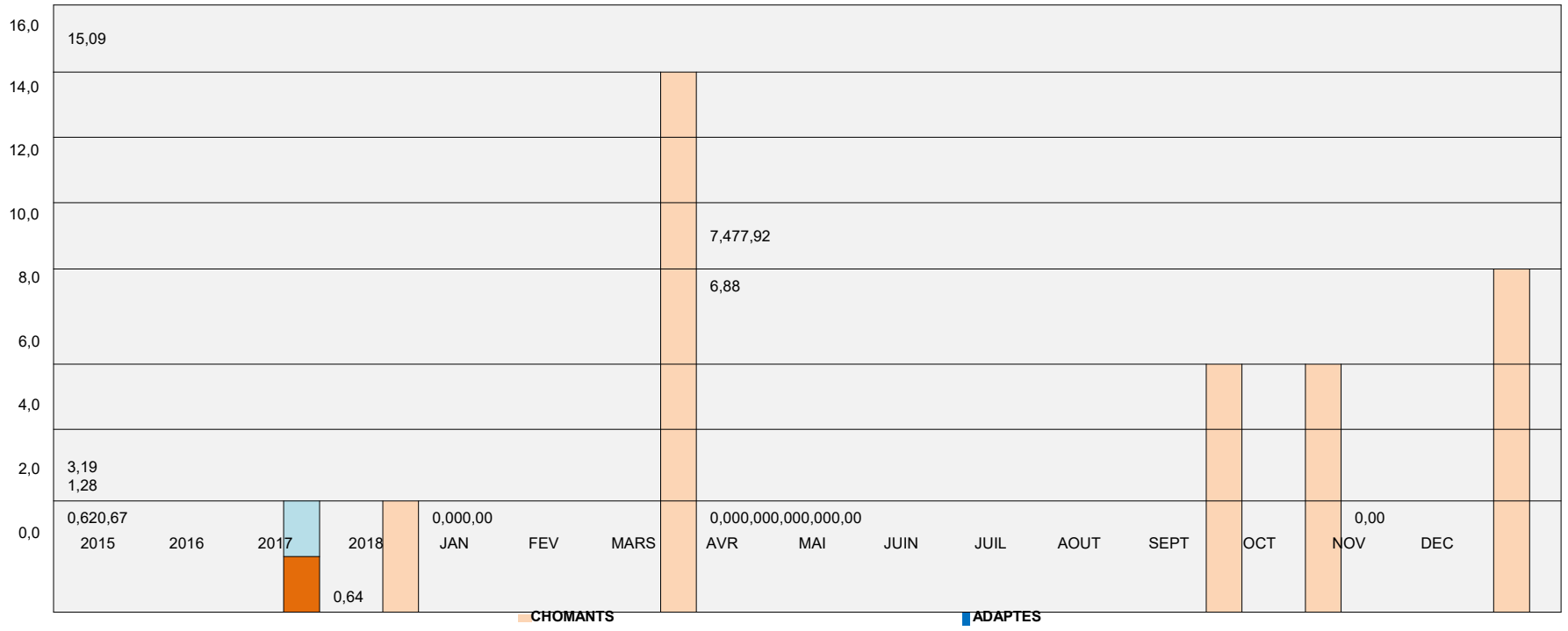
En réalité, 2X plus d'accidents avec cotraitants qu'avec personnel interne !



# Résultats sécurité LSI



EVOLUTION DU TAUX DE FREQUENCE ACCIDENTS CHOMANTS + ADAPTES

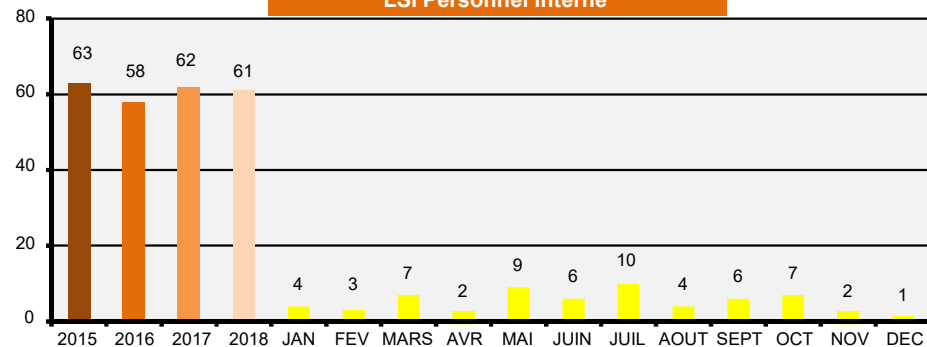




## Résultats sécurité LSI

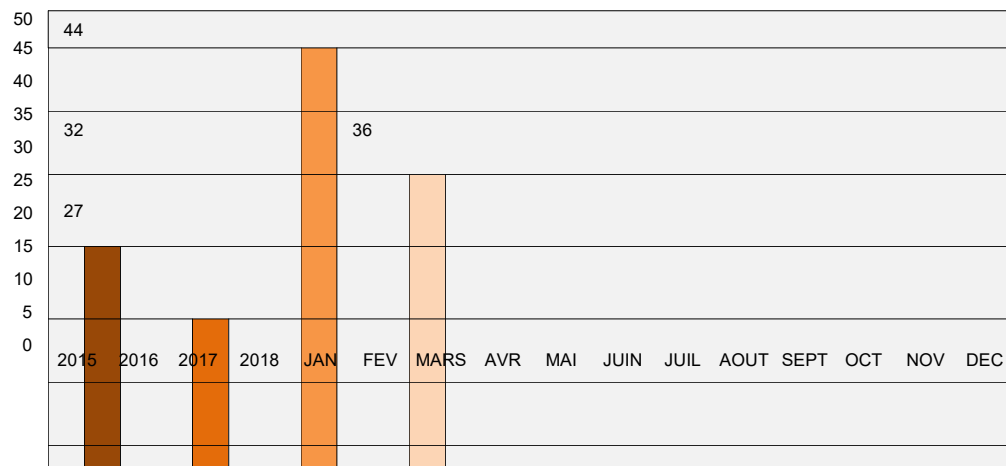


EVOLUTION DU NOMBRE DE 1ERS SOINS  
LSI Personnel interne



Nombre de 1<sup>er</sup> soins 30% en moins avec cotraitants qu'avec personnel interne . **MAIS !!**

EVOLUTION DU NOMBRE DE 1ERS SOINS  
LSI Cotraitants

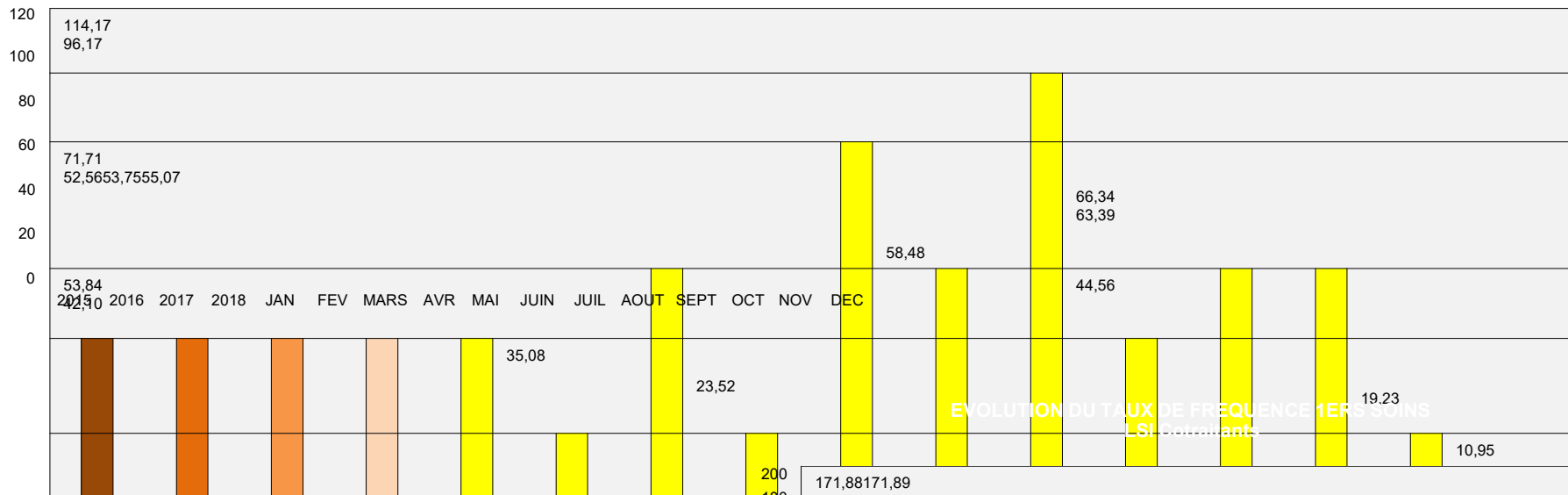




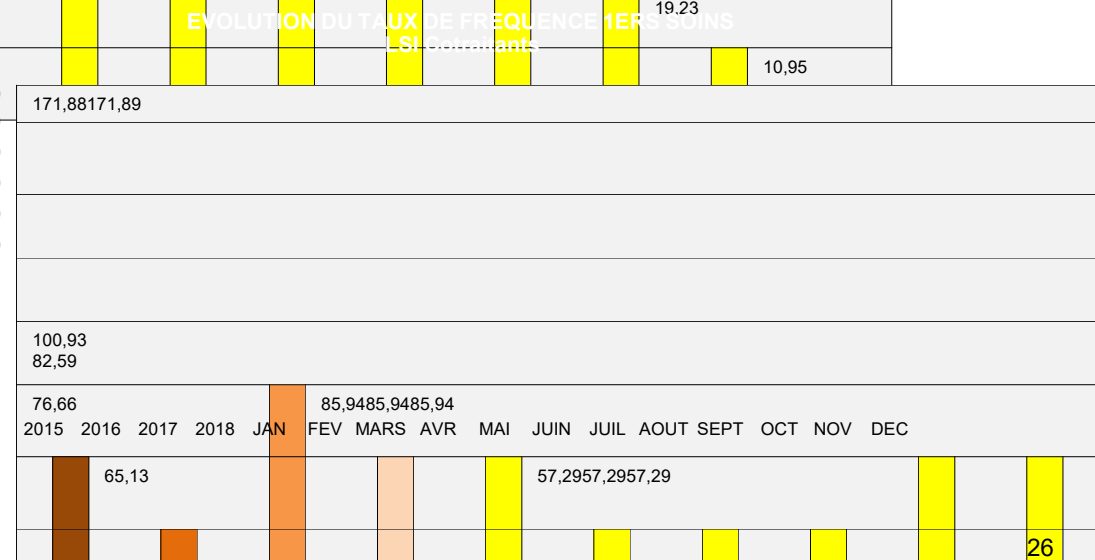
# Résultats sécurité LSI



**EVOLUTION DU TAUX DE FREQUENCE 1ERS SOINS  
LSI Personnel interne**



En réalité, 50% en plus d'accidents avec cotraitants qu'avec personnel interne !



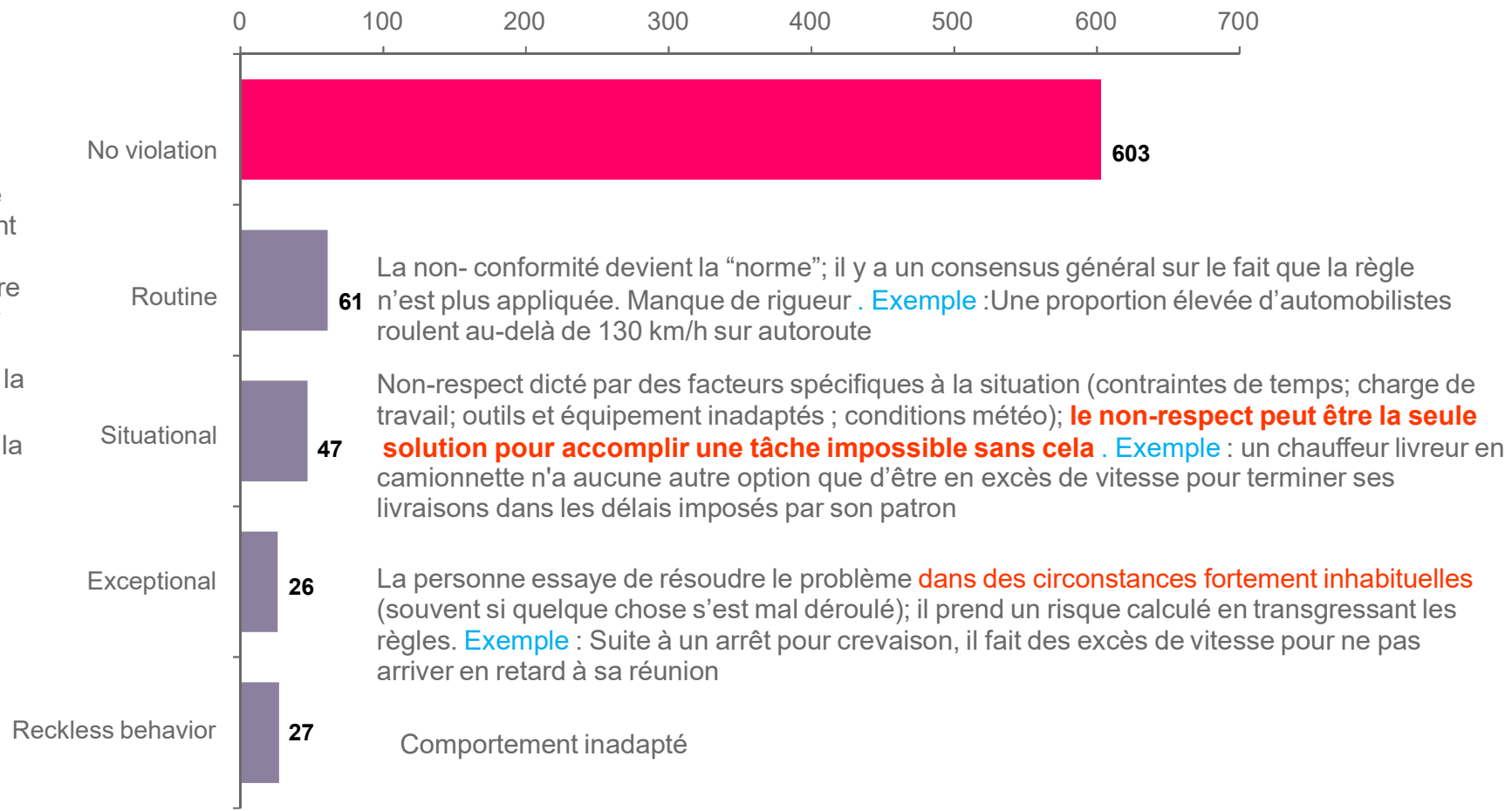
The background features a vertical gradient from green at the top to blue at the bottom. On the left side, there are several technical diagrams, including a large circular scale with numerical markings from 140 to 260 and various concentric circles and arrows. The main text is positioned on the right side of the image.

*ANALYSE DU FACTEUR*  
*HUMAIN*



# Human Factor of Serious Occurrence (All accidents)

- Erreur dans l'action : une action physique simple effectuée fréquemment devient une faute suite à un moment d'inattention
- Erreur de mémoire : oubli d'effectuer l'action requise
- Erreur basée sur la règle
- Erreur basée sur la connaissance



The background features a vertical gradient from light green at the top to dark blue at the bottom. On the left side, there are several semi-transparent circular elements: a large scale with numerical markings from 140 to 260, and several smaller circles with arrows indicating clockwise or counter-clockwise rotation. The overall aesthetic is technical and modern.

# *PLAN SÉCURITÉ AML 2019*

## Objectifs AM Liège 2019



- 1) nombre d'accidents chômant pour personnel interne et externe  
< ou = **1**
- 2) taux de fréquence accident chômant du personnel interne + externe < **0,8**
- 3) taux de fréquence accident chômant + TAD du personnel interne + externe < **2.1**



# Plan Santé-sécurité 2019



## AXE 1, Prévention contre les accidents mortels

### Closed loop (analyse des accidents mortels du groupe)

### Maintenir la méthodologie SIF (incident sérieux et mortel)

- Traiter tous les incidents sérieux (définition AM) comme des mortels
- Utiliser l'analyse du facteur humain ( par ex : utiliser la matrice d'analyse)

## AXE 2 : Amélioration de la perception du risque

- Finaliser le déploiement de Simply Safe (IER et OCS)
- Evaluation des MO sur les tâches critiques et revues systématique de la qualité de ces MO (Raise the bar 1 et 2)
- 3 ways communication

## AXE 3, Renforcement de notre culture sécurité

- Recours à des stewards conformément à la directive AM, raise the bar 4 ( GE, arrêts programmés, certaines marches dégradées, ... ) : choix des stewards, informations, rôle du steward, suivi, ...
- 100 % de conformité aux règles de sécurité (raise the bar 5)

# Plan Santé-sécurité 2019



## AXE 4, renforcement du management sécurité des cotraitants (1/2)

- Systeme de bonus/malus lors du non respect des règles de sécurité
  - Indicateur : bonus/malus pour entreprises sélectionnées
  
- Catégorisation des cotraitants en fonction de leur performance sécurité
  - Indicateur : catégorisation pour entreprises sélectionnées

# Plan Santé-sécurité 2019



## AXE 4, renforcement du management sécurité des cotraitants (2/2)

- Réunion avec les cotraitants dont les résultats ont été en dégradations en 2018 afin de faire le bilan des actions menées + plan d'actions pour 2019
  - Indicateur : réunions réalisées
- Présentation par les cotraitants en CPPT ou en CPS des passages infirmerie (selon le type d'accidents)
  - Indicateur : % de présentations prévues réalisée
- Réunion avec les principaux cotraitants : bilan résultats 2018, démarche bonus/malus, AMB, ...
  - Indicateur : réunion réalisée

The background features a vertical gradient from light green at the top to dark blue at the bottom. On the left side, there are several semi-transparent circular elements, including a large scale with numerical markings from 140 to 260 and several smaller circles with arrows indicating rotation or movement.

# *PLAN SÉCURITÉ LSI 2019*

## Objectifs 2019



- 1) nombre d'accidents chômants + TAD pour personnel interne et externe < 4
- 2) taux de fréquence accident chômants du personnel interne + externe < 1,9
- 3) taux de fréquence accident chômants + TAD du personnel interne + externe < 2,5

## 1. Axe « Culture de la sécurité »

- Améliorer la communication sécurité (qualité – quantité)
- Intégrer l'analyse du facteur humain pour tout incident sérieux et passage infirmerie

## 2. Axe « Elever le niveau »

- Améliorer la qualité des modes opératoires et des analyses de risques des travaux de maintenance (HIRA/Simply Safe/ IER/plan de prévention)
- Formaliser en mode opératoire les opérations les plus fréquentes à hauts risques + poursuivre la démarche mode opératoire QSE sur chaque opération élémentaire
- Poursuivre et déployer la démarche Safety Steward
- Plus de rigueur dans le respect des règles sécurité : déployer un thème par trimestre

## 3. Axe « Formation »

- Inventorier et réaliser une analyse de risques des opérations de manutention  
→ sur cette base, réaliser une formation manutention/élingage adaptée

## 4. Axe « Management sécurité de la cotraitance »



- Présentation en codir et au CPPT par les cotraitants des accidents chômant ou adapté
- Relancer le « club entreprise » avec Parrain et Audit croisé LDSI / cotraitants
- Démarche « Red Supplier » : Réunion avec les cotraitants dont les résultats sont en dégradation -> plan d'action 2019

## QUESTIONS :

- Les relations légales entre AM, LSI et les cotraitants sont-elles connues ?
- Sont-elles toujours appliquées et respectées ?



**Appel à la cotraitance**

**Dans quel ordre procéder ?**

- 1. Définition du problème  
(cahier des charges)**
- 2. Choix du cotraitant**
- 3. Visite préalable**
- 4. Rédaction du Mode opératoire en y incluant  
l'analyse de risques et les moyens de prevention**
- 5. Ouverture de chantier**
- 6. Réalisation du chantier et contrôles**

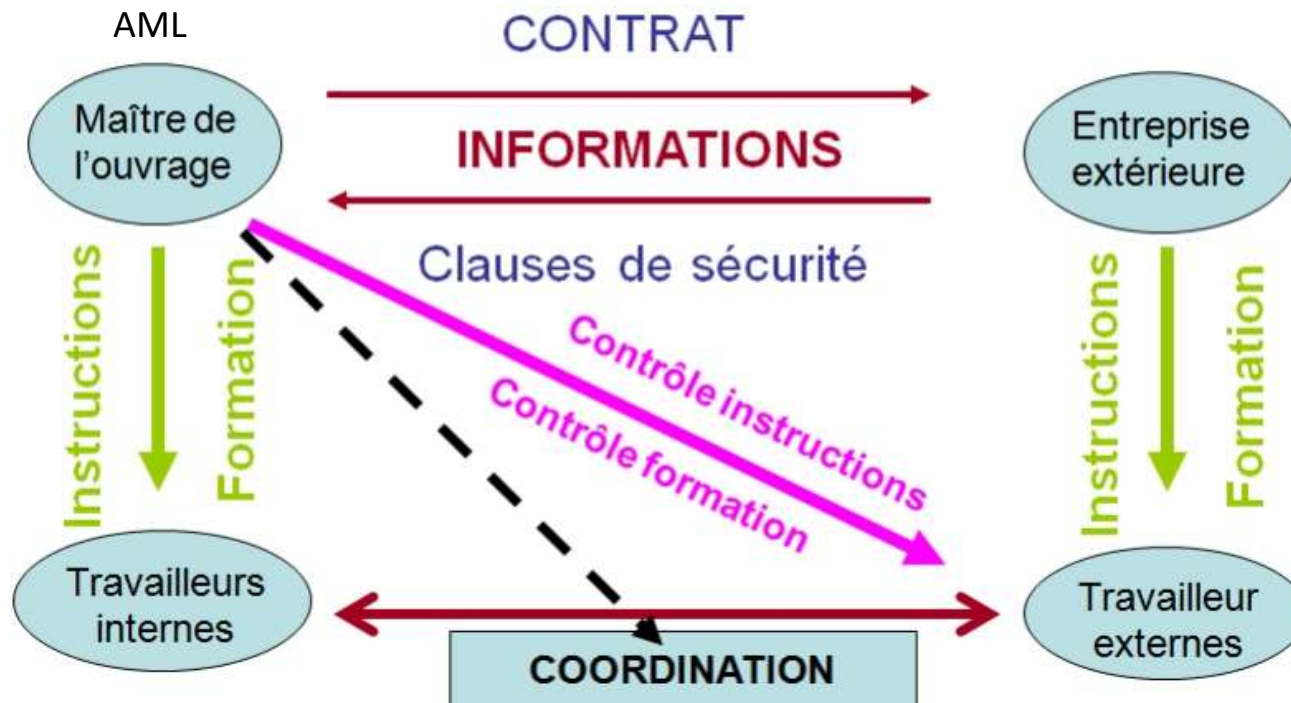
## Définition du mode opératoire indispensable

- Il doit être demandé au cotraitant.
- Il est rédigé par le cotraitant mais peut être fait en collaboration avec ArcelorMittal.
- Pas seulement technique pour l'ouverture de chantier mais surtout fait apparaître les situations à risques
- Intégrer la position des personnes, l'accès aux points d'intervention, procédure échafaudage, travail sur échelle, ...
- Définir les moyens de manutention, le matériel à prévoir, les étapes, la coordination avec le personnel AM, le balisage, les protections collectives et individuelles, ...



**Rappel de ce que dit la LOI !**

# Que dit la loi ?



## En Résumé :

- Différents travaux étalés au cours de l'année

→ Ouverture de chantier annuelle + Mode opératoire pour chaque travaux incluant l'analyse de risques + réalisation d'une IER **Si** nouveaux travaux ou marche dégradée + transformer cette IER en Mode opératoire pour l'année suivante

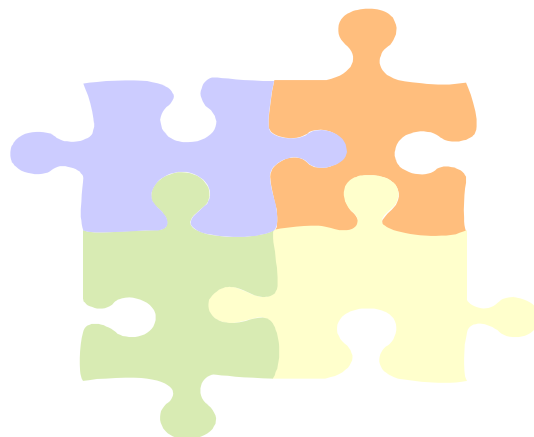
- Travaux spécifiques réalisés en « one shot »

→ Ouverture de chantier spécifique + Mode opératoire complet incluant l'analyse de risque

→ **Si** marche dégradée, alors IER

- Marche dégradée

→ Réalisation obligatoire d'une IER **PAS D'IMPROVISATION !!**



**Une bonne préparation du  
chantier est essentielle pour  
réussir en qualité et en sécurité**

Les règles cardinales :  
je les applique à tout prix !

ArcelorMittal

# Règle N°6



**JAMAIS**  
d'intervention  
sans réflexion

**En marche dégradée ou M.O. inexistant  
« Formaliser une IER »**



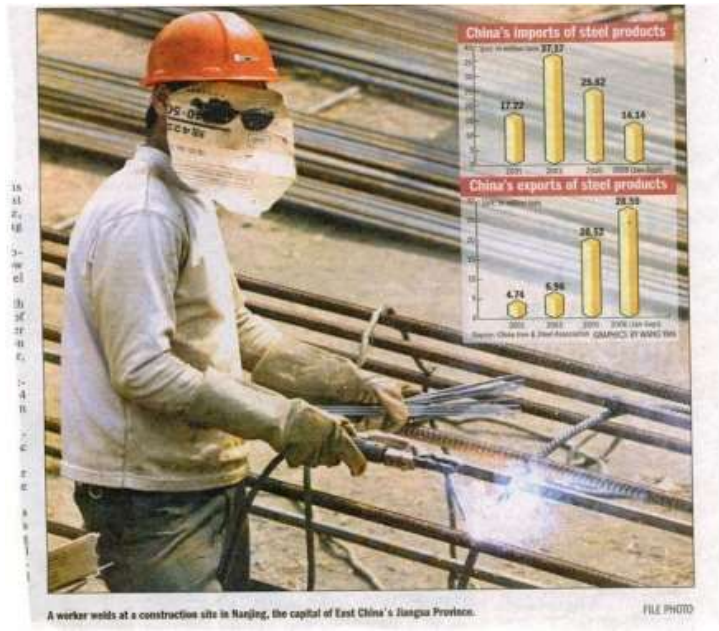
# En résumé : L'IER

## C'est :

1. Formaliser une réflexion en **marche dégradée** ou remplacer un **M.O. inexistant**
2. Prendre les quelques minutes nécessaires à la réflexion sécurité pour la réalisation d'une tâche
3. Combattre les risques liés à l'improvisation
4. Répondre à une obligation légale



l'IER se fait (ou se finalise) sur le lieux de travail !



The background features a vertical gradient from green at the top to blue at the bottom. On the left side, there are several circular elements: a large scale with numerical markings from 140 to 260, and several smaller circles with arrows indicating clockwise or counter-clockwise rotation. The main text is centered on the right side of the image.

*LA CATÉGORISATION PAR  
LES PERFORMANCES DES  
SOCIÉTÉS COTRAITANTES*

## Etat des lieux fin 2018:

- 147 sociétés suivies avec ce système (105 en 2017)
- 124 sociétés ont été auditées au cours de 2018
- 954 (1063 en 2017) rencontres sécurité ont entraîné un bonus ou un malus sur 2265 constats analysés ( soit 42,1 %, pour 44,9 en 2017 )
- Toujours aussi peu de remontée des incidents majeurs ou sérieux !!

→ Top 10 des sociétés les plus auditées :

1	Arjemo	96
2	CMDL	70
3	ECM	60
4	IM	46
5	TMMontage	43
6	Fabricom	42
7	Retrimeuse	41
8	Newelec	38
9	MPI	30
10	Imeco	25

→ Quelques sociétés envoient leurs Tool Box sécurité afin d'obtenir du bonus

## Catégories des cotraitants fin 2018 (LIEGE)

Catégorie1	123cotraitants(83.7%)>à100pts	<b>GOOD</b>
Catégorie2	0<24cotraitants(16.3%)<à100pts à3à2à1à1à	<b>MUST PROGRESS</b>
Catégorie3	40) 0cotraitants<à0	<b>INDIFFICULTY</b>

Pour 2019, tout le monde a recommencé avec 100 pts.

Pourcentage catégorie 1 toujours aussi élevé malgré le passage de 70 % à 80 % comme exigence pour atteindre le bonus

Pas de cotraitants en catégorie 3, donc pas d'amende à payer, néanmoins, besoin de rencontrer les sociétés avec les résultats les plus bas pour définir plan d'actions

The background features a vertical gradient from light green at the top to dark blue at the bottom. On the left side, there are several technical diagrams, including a large circular scale with numerical markings from 150 to 260 and various concentric circles and arrows. The text 'PASSEPORT SÉCURITÉ' is centered on the right side, underlined in yellow.

# PASSEPORT SÉCURITÉ

## Déménagement du passeport sécurité d'AML vers Kessales

Quai Destrée  
4101 Jemeppe

Nouveau de téléphone !! N° 04 / 236 4444 et FAX : 04 / 236 4747

Nouveaux  
bureaux du  
passeport  
sécurité  
AML



Entrée après  
contact par  
interphonie

Depuis le  
Parking,  
accès  
protégé au  
passeport



Places de  
Parking  
aisées



Accès depuis  
le quai  
Destrée ou via  
la petite route  
en face de  
Kessales



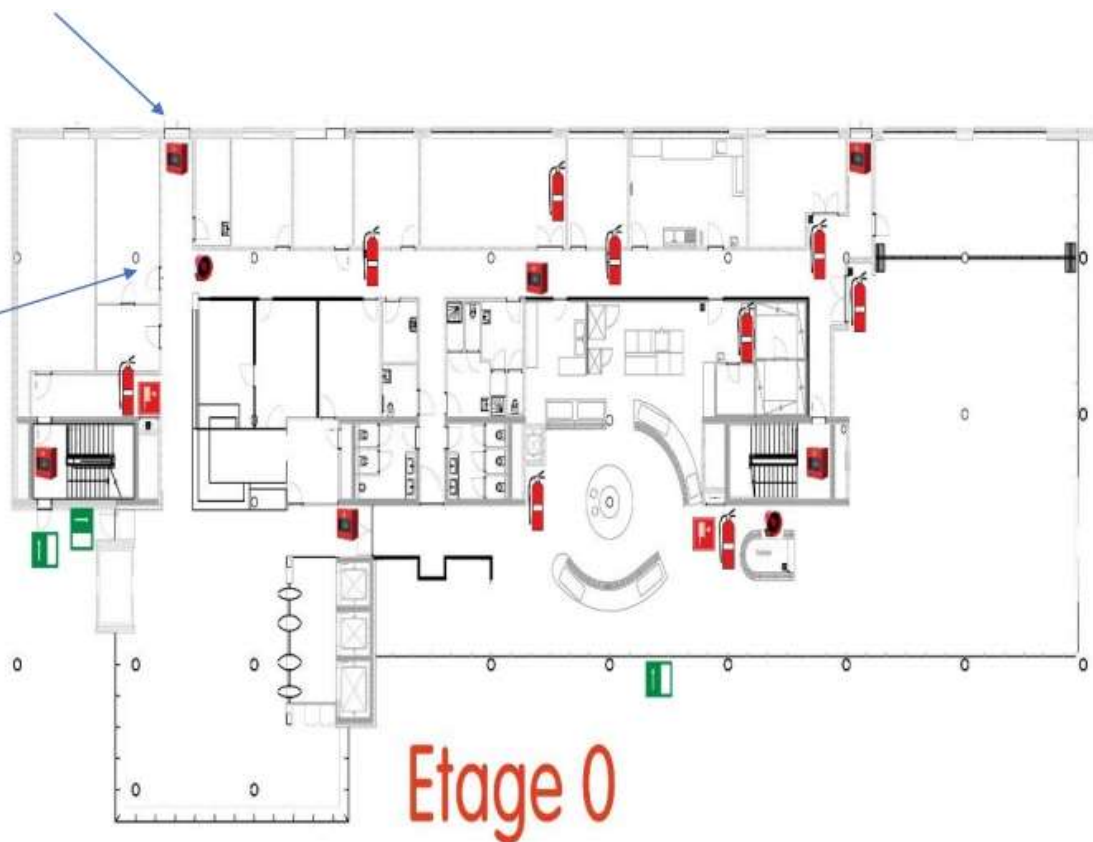
## Déménagement du passeport sécurité de LSI vers le Centre Acier



Rue de la Digue 22  
4400 Flémalle

Nouveaux bureaux du passeport sécurité LSI

Entrée





The background features a vertical gradient from green at the top to blue at the bottom. On the left side, there are several technical diagrams, including a large circular scale with numerical markings from 140 to 260 in increments of 10. Other diagrams consist of concentric circles, dashed lines, and arrows, suggesting a technical or scientific context. The main text is positioned on the right side of the image.

*SITE INTERNET*  
*CLUSTER GENT/LIÈGE*

## ArcelorMittal Liège

Bienvenue sur le page d'accueil pour le site de Liège.

Si vous fournissez régulièrement des biens et / ou des services à ArcelorMittal Belgium NV, vous pouvez y trouver beaucoup d'informations pratiques sur la manière de nous joindre et où vous pouvez vous enregistrer.

Parce que la sécurité est notre priorité absolue, nous sommes heureux de vous informer de nos politiques et règles en vigueur chez ArcelorMittal Belgique.

De plus nous offrons à nos fournisseurs et / ou contractants des informations qui leur sont spécifiquement destinées

Si vous voulez rester au courant des dernières nouveautés pour les fournisseurs et / ou les contractants, tenez cette rubrique à l'oeil!

Enfin, nous serons heureux de vous aider en cours de route pour une utilisation optimale de ce portail.

### Passeport Sécurité

Rue Ernest Solvay,533  
4000 Liège  
Tél : 04/236 23 18  
Fax : 04/236 27 17

<http://supplierportal.belgium.arcelormittal.com>

The background features a vertical gradient from green at the top to blue at the bottom. It is overlaid with faint, semi-transparent technical diagrams, including circular gauges with arrows and a vertical scale with numerical markings from 140 to 260. The central text is a warning statement.

MARCHER + TÉLÉPHONER = DANGER !

# Marcher + téléphoner = danger !

Le plan sécurité AM Liège 2019 s'articule autour de 4 axes principaux :

1. La prévention des accidents mortels,
2. L'amélioration de la perception du risque,
- 3. Le renforcement de notre culture sécurité « Raise the Bar »,**
4. Le renforcement du management sécurité des cotraitants.

Aujourd'hui, nous souhaitons attirer votre attention sur le point 3 et insister sur la conformité à 100% des règles de sécurité, notamment en ce qui concerne l'usage du GSM en marchant.

En effet, nous constatons régulièrement que la règle fondamentale suivante n'est pas systématiquement respectée, à savoir **l'interdiction de marcher et d'utiliser son GSM en même temps**.

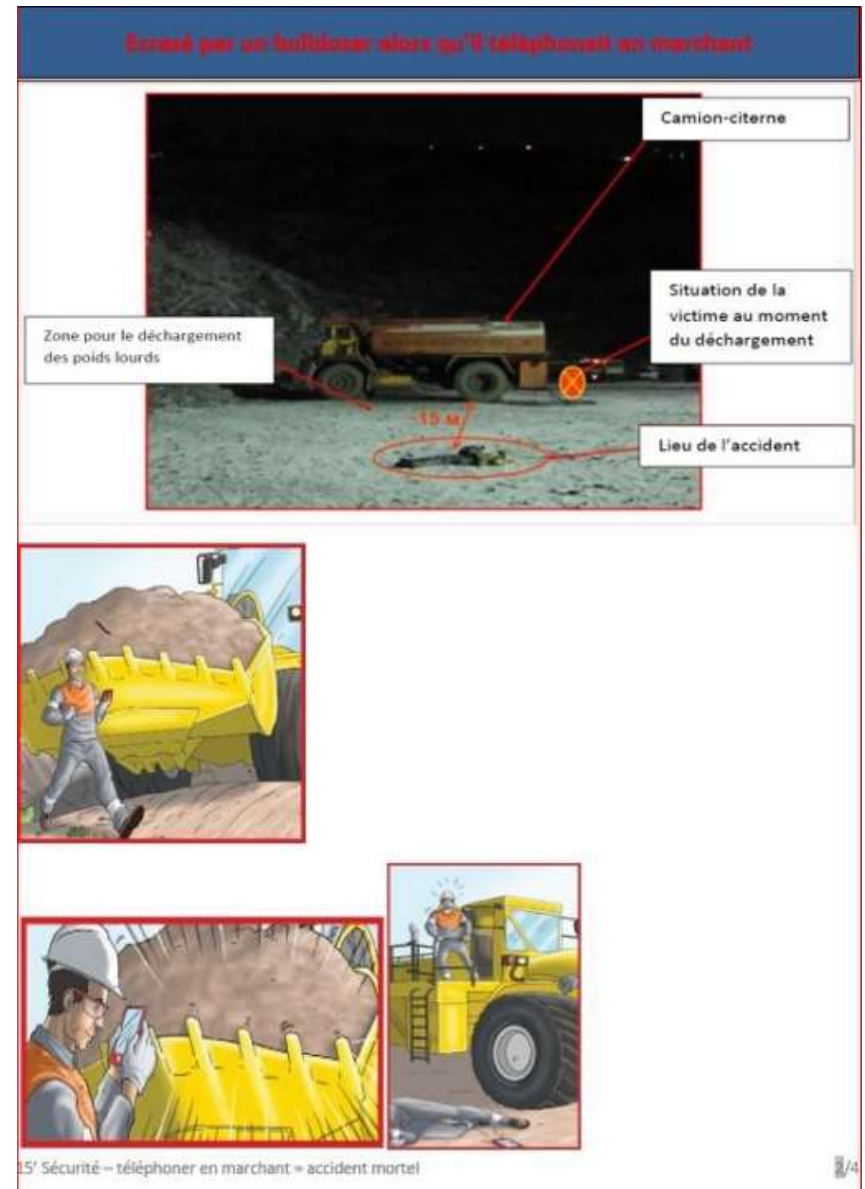
Nous espérons vous sensibiliser à cette thématique qui nous concerne tous : prendre conscience du risque encouru en marchant avec son GSM est un premier pas indispensable pour éviter des situations dramatiques



## Ukraine : 6/1/2019

### Description :

Le 6 janvier 2019, un collaborateur d'un cotraitant accompagnait un camion-citerne sur le site. En attendant les activités de déchargement, le superviseur a quitté la zone de travail pour répondre au téléphone. Il a été renversé 15 mètres plus loin par un bulldozer et a malheureusement succombé à ses blessures



**Accident mortels similaires** : 26 décembre 2014, Dunkerque, écrasé par un bulldozer alors qu'il téléphonait et se déplaçait en même temps



25 juin 2012 ; Arcelormittal Brésil, écrasé par un camion alors qu'il téléphonait et se déplaçait en même temps



Place où la victime se trouvait quand le camion l'a écrasé

**Raise the bar** : 100 % de conformité aux règles de sécurité

**Pensez toujours :**

- À NE JAMAIS MARCHER ET TÉLÉPHONER EN MÊME TEMPS
- À NE JAMAIS MARCHER ET ENVOYER DES SMS EN MÊME TEMPS
- À NE JAMAIS UTILISER VOTRE TÉLÉPHONE PORTABLE LORSQUE VOUS MARCHEZ, TANT AU TRAVAIL QUE DANS LA CIRCULATION



Décrocher un téléphone diminue notre vigilance

Notre vigilance diminue dès lors que l'on fait deux choses en même temps.

**AUCUN ACCIDENT NE PEUT ÊTRE JUSTIFIÉ PAR UNE RÉPONSE À UN APPEL TÉLÉPHONIQUE.**





**NE PARTAGEZ PAS  
VOTRE ATTENTION.**

**EN TRAVERSANT, PAS DE GSM.**







Merci pour votre attention !

